

2017 年上半年重庆公务员考试行测真题及答案解析

公考通网校

www.chinaexam.org



公考通 APP



微信公众平台

2017 年上半年重庆公务员考试行测真题及答案解析

第一部分 常识判断

根据题目要求，在四个选项中选出一个最恰当的答案。

1.某高校拟结合 9 月份我国通行的节日、纪念日举办校园文化系列活动，下列哪些主题会出现在当月的活动项目计划中：

- ①学习国防知识，增强国防观念
- ②缅怀抗战先烈，弘扬抗战精神
- ③吾爱吾师，感念师恩
- ④节约粮食，从我做起
- ⑤口腔健康，全身健康

- A.②③④⑤
- B.①②③⑤
- C.①③④⑤
- D.①②④⑤

2. 下列说法错误的是：

- A.2016 年里约热内卢举办了第 31 届夏季奥林匹克运动会
- B.河北张家口具有 2022 年第 24 届冬季奥运会的主办资格
- C.动漫人物铁臂阿童木出任东京申奥特殊大使开创了先河
- D.北京是目前唯一获得夏季奥运会和冬季奥运会举办权的城市

3. 下列传世的中国古代绘画作品目前的收藏状态与其他三项不同的是：

- A.《韩熙载夜宴图》
- B.《千里江山图》
- C.《清明上河图》
- D.《富春山居图》

4. 下列诗句中没有传达出幸福感的是：

- A.却看妻子愁何在，漫卷诗书喜欲狂
- B.两岸猿声啼不住，轻舟已过万重山
- C.枝上柳绵吹又少，天涯何处无芳草
- D.春风得意马蹄疾，一日看尽长安花

5. 下列关于“海上丝绸之路”的说法错误的是：

- A.是陆上丝绸之路的一种补充形式

- B.是意大利人马可·波罗回国所走之路
- C.始于秦汉，繁荣于唐宋，衰落于明清
- D.是古代中外贸易和对外交往的海上通道

6. 《黄帝内经》深受诸子百家学术思想的影响，其中有这么一段话：“心者，君主之官也，神明出焉。肺者，相傅之官，治节出焉。肝者，将军之官，谋虑出焉。胆者，中正之官，决断出焉。膻中者，臣使之官，喜乐出焉。”这段论述受到下列哪一学派思想的影响：

- A.儒家
- B.道家
- C.法家
- D.墨家

收藏本题

7. “云母屏风烛影深，长河渐落晓星沉”描写的是一天之中的哪一时段：

- A.黄昏
- B.夜半
- C.黎明
- D.午后

8. 下列关于世界古代文明的说法正确的是：

- A.《理想国》的作者是古希腊哲学家苏格拉底
- B.古代埃及人建造的胡夫金字塔是世界上现存规模最大的金字塔
- C.公元 1 世纪前后，罗马帝国分裂为东罗马帝国和西罗马帝国
- D.世界四大文明古国是指古代埃及、古代希腊、古代印度和古代中国

9. 人们常用“杏林春暖”、“杏林满园”、“誉满杏林”来赞扬医生的精湛医术和高尚医德，“杏林”典出下列哪一医家：

- A.张仲景
- B.华佗
- C.董奉
- D.扁鹊

10. 王某将自家三层楼房的承建工程承包给没有施工资质的包工头李某。双方合同约定，李某“包工不包料”，在施工过程中产生的一切责任由李某承担。李某找来邻居张某帮工，工资 100 元/天。施工过程中脚手架倒塌，将在地面上递砖块的张某压成重伤。张某要求包工头李某赔偿医药费、误工费等。李某不肯，双方闹至法院。那么，下列说法正确的是：

- A.李某承担全部责任
- B.王某、李某、张某都要承担责任
- C.李某、张某承担责任，王某没有责任
- D.王某、李某承担责任，张某没有责任

11. 下列行为属于公民正确行使法定权利的是：

- ①陈某向有关部门举报公交站旁的诈骗团伙
- ②林某将朋友送给他的手表又送给他的弟弟
- ③张某在妻子中止妊娠后第四个月起诉离婚
- ④吴某应聘时因受到用人单位性别歧视而起诉至法院

- A.①②③
- B.①②④
- C.②③④
- D.①③④

12. 下列教育家与其代表作对应不正确的是：

- A.韩愈——《师说》
- B.颜元——《存学篇》
- C.孟子——《劝学篇》
- D.陶行知——《教学做合一》

13. 首因效应也叫第一印象效应，是指个体在社会认知过程中，通过“第一印象”最先输入的信息对客体以后的认知产生的影响作用。下列选项符合首因效应的是：

- A.物以类聚
- B.削足适履
- C.恶人先告状
- D.一俊遮百丑

14. 磁共振成像系统（MRI）不可能对人体造成下列哪一伤害：

- A.强静磁场
- B.随时间变化的梯度场
- C.射频场导致热效应
- D.对人体的高能辐射

15. 下列关于生活常识的表述错误的是：

- A. 水在真空中会先沸腾后结冰

- B. 颜色深的汽车隔热膜，隔热效果好
- C. 纯水（只有水分子）在 0°C 时不会结冰
- D. 天凉时，湿润的地方比干旱的地方使人觉得更冷

16. 海绵城市，指城市能够像海绵一样，在适应环境变化和应对自然灾害等方面具有良好的“弹性”，下雨时吸水、蓄水、渗水、净水。需要时将蓄存的水“释放”并加以利用。下列属于“城市海绵体”的是：

- A. 完善的地下排水管网，绿地、花园、大型写字楼等城市配套设施
- B. 江河、湖、湿地等水系，绿地、花园、可渗透路面等城市配套设施
- C. 完善的地下排水管网，绿地、花园、硬质柏油或水泥等城市配套设施
- D. 江河、湖、湿地等水系，城市花园、硬质柏油或水泥等城市配套设施

17. 近年来，粉尘爆炸事件屡见不鲜。下列粉尘中不容易引起爆炸的是：

- A. 肥皂粉
- B. 水泥粉
- C. 面粉
- D. 奶粉

18. 对着电视画面拍照，应关闭照相机闪光灯和室内照明灯，这样照出的照片画面更清晰。这是因为：

- A. 闪光灯和照明灯在电视屏上的反射光会干扰电视画面的透射光
- B. 闪光灯和照明灯在电视屏上的反射光会干扰电视画面的散射光
- C. 闪光灯和照明灯在电视屏上的透射光会干扰电视画面的散射光
- D. 闪光灯和照明灯在电视屏上的透射光会干扰电视画面的反射光

19. 香烟点燃后，所产生的能减低红血球将氧输送到全身的成分是：

- A. 焦油
- B. 一氧化碳
- C. 苯丙芘
- D. 尼古丁

20. 下列关于胎儿与母体关系的表述错误的是：

- A. 胎儿与母体具有不同的遗传物质
- B. 胎儿与母体的血液通过脐带相通
- C. 胎儿在母体中的发育场所是子宫
- D. 胎儿与母体通过胎盘进行物质交换

第二部分 数量关系

在这部分试题中，每道题呈现一段表述数字关系的文字，要求你迅速、准确的计算出答案。

21. 某地举办铁人三项比赛，全程为 51.5 千米，游泳、自行车、长跑的路程之比为 3: 80: 20。小陈在这三个项目花费的时间之比为 3: 8: 4，比赛中他长跑的平均速度是 15 千米/小时，且两次换项共耗时 4 分钟，那么他完成比赛共耗时多少？

- A. 2 小时 14 分
- B. 2 小时 24 分
- C. 2 小时 34 分
- D. 2 小时 44 分

22. 妈妈为了给过生日的小东一个惊喜，在一底面半径为 20cm、高为 60cm 的圆锥形生日帽内藏了一个圆柱形礼物盒。为了不让小东事先发现礼物盒，该礼物盒的侧面积最大为多少？

- A. $600\pi\text{cm}^2$
- B. $640\pi\text{cm}^2$
- C. $800\pi\text{cm}^2$
- D. $1200\pi\text{cm}^2$

23. 由于连日暴雨，某水库水位急剧上升，逼近警戒水位。假设每天降雨量一致，若打开 2 个水闸放水，则 3 天后正好到达警戒水位；若打开 3 个水闸放水，则 4 天后正好到达警戒水位。气象台预报，大雨还将持续七天，流入水库的水量将比之前多 20%。若不考虑水的蒸发、渗透和流失，则至少打开几个水闸，才能保证接下来的七天都不会到达警戒水位？

- A. 5
- B. 6
- C. 7
- D. 8

24. 某商场搞抽奖促销，限每人只能参与一次，活动规则是：一个纸箱里装有 5 个大小相同的乒乓球，其中 3 个是白色 2 个是红色，参与者从中任意抽出 2 个球，如果两个都是白色可得抵用券 100 元，一白一红可得抵用券 200 元，两个都是红色可得抵用券 400 元。若小李和小林两人分别参加抽奖，那么两人获得抵用券之和不少于 600 元的概率是多少？

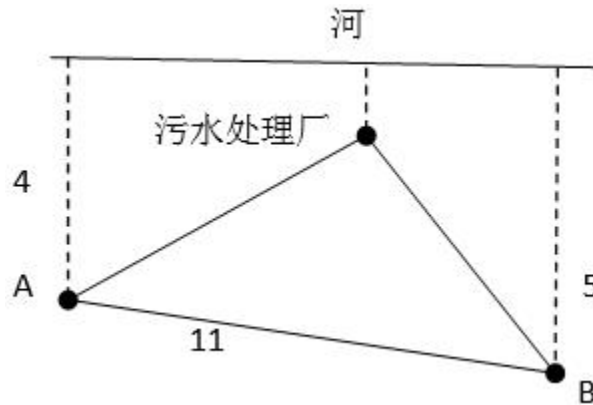
- A. 0.12
- B. 0.22
- C. 0.13
- D. 0.30

25. 某大学考场在 8 个时间段内共安排了 10 场考试，除了中间某个时间段，不安排考试外，其他每个时间

段安排 1 场或 2 场考试。那么，考场有多少种考试安排方式（不考虑考试科目的不同）？

- A.210
- B.270
- C.280
- D.300

26. 如下图所示，某条河流一侧有 A、B 两家工厂，与河岸的距离分别为 4km 和 5km，且 A 与 B 的直线距离为 11km。为了处理这两家工厂的污水，需要在距离河岸 1km 处建造一个污水处理厂，分别铺设排污管道连接 A、B 两家工厂。假定河岸是一条直线，则排污管道总长最短是：



- A.12km
- B.13km
- C.14km
- D.15km

27. 小明负责将某农场的鸡蛋运送到小卖部。按照规定，每送达 1 枚完整无损的鸡蛋，可得运费 0.1 元；若有鸡蛋破损，不仅得不到该枚鸡蛋的运费，每破损一枚鸡蛋还要赔偿 0.4 元。小明 10 月份共运送鸡蛋 25000 枚，获得运费 2480 元。那么，在运送过程中，鸡蛋破损了：

- A.20 枚
- B.30 枚
- C.40 枚
- D.50 枚

28. 体育彩票 22 选 5 中使用的 22 个彩球除编号不同外，其余完全一样。由于生产过程疏忽，22 个彩球中有一个球的重量略重于其它球。现需用天平将该球找出，那么，在最优方案下，最多要使用天平：

- A.3 次
- B.4 次

C.5 次

D.6 次

29. 某件刺绣产品，需要效率相当的三名绣工 8 天才能完成；绣品完成 50%时，一人有事提前离开，绣品由剩下的两人继续完成；绣品完成 75%时，又有一人离开，绣品由最后剩下的那个人做完。那么，完成该件绣品一共用了：

A.10 天

B.11 天

C.12 天

D.13 天

30. 为规范和平衡进口行业，国家对跨境电商进口施行新的税收政策，因此海外代购成本大幅上涨，代购商也相应提高了零售价。若某种代购商品国内零售价格上涨的额度是其海外采购成本上涨额度的 2 倍，这样消费者花 6000 元所能购买到的这种商品数量比之前减少了 20 件，代购商的利润率则从原先的 25%上升到三分之一，那么税改后该代购商出售此种商品每件的利润是多少？

A.30 元

B.25 元

C.20 元

D.15 元

第三部分 言语理解与表达

本部分包括表达与理解两方面的内容。请根据题目要求，在四个选项中选出一个最恰当的答案。

31. 在“互联网+”时代，通过教育信息化建设，可以突破_____障碍，逐步缩小区域、城乡数字差距，扩大优质教育资源覆盖面，把优秀的教育资源送到农村去，送到最需要的地方去，让更多的孩子同在蓝天下共享优质教育。

填入画横线部分最恰当的一项是：

A.文化

B.思维

C.认知

D.空间

32. 中国绘画是以庄子哲学为精神宗旨的，其最高境界是在人与对象的双重自然状态下实现物我浑融，《庄子·田子方》载，宋文君招试画师，应试者皆，_____唯有一后至者，“解衣盘礴赢”，任性自然地投身于画作。宋元君称此人为“真画者”。所谓“真画者”，指的是突破规范束缚而进入自由率真的创作状态的画家。这是庄子为后世中国画家塑造的模范。

填入画横线部分最恰当的一项是：

- A.循规蹈矩
- B.墨守成规
- C.按部就班
- D.循规拘礼

33. 哲人说：“你的心态就是你真正的主人。”乐观向上、心态阳光，即便一时身处困境，仍有“竹杖芒鞋轻胜马”的____，在茫茫暗夜中亦能读出星星指引的方向。相反，悲观低沉、心态消极，____也能感受“夕阳西下，断肠人在天涯”的悲情，在一杯愁绪中迷失自我。

依次填入画横线部分最恰当的一项是：

- A.坚韧 沧海一粟
- B.旷达 杯水风波
- C.狂喜 瓜田李下
- D.纯真 一叶知秋

34. 20世纪90年代，有人____传统书信将被新兴的通信方式取代。然而我们惊奇地发现，传统的纸质书信依然健康发展，与电子通信方式____，在当下生活中发挥着重要的作用。

依次填入画横线部分最恰当的一项是：

- A.坦言 并驾齐驱
- B.预言 并行不悖
- C.断言 相向而行
- D.妄言 背道而驰

35. 沿着卢瓦尔河，法国的历史被书写进河谷里____的城堡群中。想要探寻几百年间法国乃至欧洲王官贵胄间的权利斗争，窥视____的宫廷秘事，就要从走进这一座座城堡开始。

依次填入画横线部分最恰当的一项是：

- A.鳞次栉比 不可捉摸
- B.星罗棋布 波诡云谲
- C.浩如烟海 变幻莫测
- D.不计其数 变幻无常

36. 古典农业社会中，人的乡愁和城市没有太大的关系。彼时的乡愁大抵是怀才不遇的流荡，以及战争带来的____和乡土难返。而现在，大多数“乡愁感慨”是具有城市生活经历的人发出的，他们发愁的是城市“工作不好找，房子买不起”等等，过去随时可以返回的家乡，正逐渐消失在城市化运动中。因此，他们对乡愁的可能完全不是同一个方向，甚至可能是“城愁”。

依次填入画横线部分最恰当的一项是：

- A.背井离乡 认同
- B.流离失所 认识
- C.民不聊生 认可
- D.饥寒交迫 认知

37. 随着 3D 打印技术的发展，人们将不再需要等待皮肤在实验室中研发出来，化妆品公司也将能够更加快速地通过____皮肤来创建相应的模型，而且还能够创建更加强大的原型。皮肤非常薄，对 3D 打印而言，制造皮肤将是一个相对____的过程。3D 打印机中的一个注射器能够沿着器官线移动，并非常缓慢地挤压出细胞溶液。然后，再一层层增加，以此达到用户所想要的厚度。

依次填入画横线部分最恰当的一项是：

- A.打印 容易
- B.复制 简单
- C.保养 复杂
- D.修复 简易

38. 2016 年中央电视台春节联欢晚会表演的节目《华阴老腔一声喊》，吸纳了非物质文化遗产元素。它源于生活，既接地气又创新出彩，____。它的成功，关键在于华阴老腔的魅力，传统音乐元素没有随着岁月流逝而失去光泽，它在现代音乐的包装下还能_____。

依次填入画横线部分最恰当的一项是：

- A.雅俗共赏 熠熠生辉
- B.风靡一时 赏心悦目
- C.曲高和寡 美不胜收
- D.喜闻乐见 大放异彩

39. DNA 分子是怎样被用作纳米世界建筑材料的呢？打个比方，我们在宏观世界所采用的建筑材料通常可分为柔性材料（如钢筋）和刚性材料（如砖块），前者决定结构的____性，后者决定结构的____性，两者结合成形态各异而又稳固的结构。类似地，可利用 DNA 单链的“柔性”与双链的“刚性”，通过设计使单双链结合、刚柔相济，构造出各种不同的几何结构。

依次填入画横线部分最恰当的一项是：

- A.灵便 安稳
- B.活动 平稳
- C.灵活 稳定
- D.灵敏 稳固

40. 汛期恶劣的环境，让查找堤坝渗漏部位和渗漏入、出水口变得极为困难。而如能及时对管涌渗漏进行快速____，确定其具体位置、形状，采取相应有效措施，就能够____洪灾中可能发生的溃坝风险。

依次填入画横线部分最恰当的一项是：

- A.监测 避让
- B.检测 规避
- C.防堵 回避
- D.封堵 避免

41. 本地杂草野花由于经历了千百年的自然____，对当地气候和土质都有极好的适应性，根本不需要过多额外的养护。而且，与属于外来物种的人工草坪相比，本地杂草野花还有一个____就是生态安全。

依次填入画横线部分最恰当的一项是：

- A.洗礼 优点
- B.进化 长处
- C.选择 优势
- D.淘汰 好处

42. 在动画片的题材中，童话、神话、民间故事占了很大的比例，就是因为这些题材都是带有浓厚幻想色彩的____故事，具有鲜明的____、假定与象征的因素，神奇虚幻的故事借助动画的假定性不仅可以得到淋漓尽致的表现，而且动画艺术的特征也能够得以充分发挥。

依次填入画横线部分最恰当的一项是：

- A.虚构 寓意
- B.虚幻 含义
- C.虚假 含意
- D.虚拟 喻义

43. “一带一路”的宏伟构想，从历史深处走来，融通古今、连接中外，____和平、发展、合作、共赢的时代潮流，____丝绸之路沿途各国发展繁荣的梦想，____古老丝绸之路崭新的时代内涵，契合沿线国家的共同需求，为沿线国家优势互补、开放发展开启了新的机遇之窗。

依次填入画横线部分最恰当的一项是：

- A.追溯 实现 植入
- B.顺应 承载 赋予
- C.遵循 明晰 提出
- D.适应 承接 蕴蓄

44. 近年来，一些不负责任的网络谣言泛滥成灾，极大地____着社会成本，____着世道人心。____网络谣

言，净化网络环境，已经成为包括广大网民、互联网企业和管理部门等在内的全社会的共识。

依次填入画横线部分最恰当的一项是：

- A. 耗费 扰乱 遏止
- B. 消耗 损害 遏制
- C. 耗尽 蛊惑 禁绝
- D. 侵蚀 破坏 杜绝

45. 所谓类文本，指的是出版物中所有作者文字之外的部分。尽管类文本也是阅读对象，但它们____地成为阅读的主体，甚至造成了对于文本的阅读____，实在有____之嫌。

依次填入画横线部分最恰当的一项是：

- A. 反客为主 困难 以一持万
- B. 主客颠倒 妨碍 舍本逐末
- C. 太阿倒持 艰难 轻重倒置
- D. 喧宾夺主 障碍 本末倒置

46. 书法一旦离开了文字所表达的思想内涵和精神境界，就如同艺术只剩下技术而毫无风骨气韵，书法艺术唯有思想上的____，文学上的滋润，文化上的____，心灵上的寄托，才能____出打动人心的魅力。

填入画横线部分最恰当的一项是：

- A. 高尚 传承 展现
- B. 充沛 弘扬 展示
- C. 充盈 传承 彰显
- D. 高贵 弘扬 突显

47. 实现不同产业发展模式的升级，关键是突破核心技术、掌握知识产权，这就需要企业由过去的重投资转向重创新，由注重规模____转向注重行业竞争力的提升。如果不能由低端制造向高生产率的设计、研发、品牌、营销、产品链管理等环节____，企业就会错过产品升级的机遇，更____创新活跃期所带来的重大发展机遇。

依次填入画横线部分最恰当的一项是：

- A. 扩张 延伸 遑论
- B. 扩充 延伸 别论
- C. 扩充 衍生 遑论
- D. 扩张 衍生 别论

48. 语言本身就是人类文化长期____的智慧结晶。一切人类创造的思想文化成果都需要通过语言来深度表达和精彩____，如果将文化视为人类精神或思维自觉____的形形色色的神奇“痕迹”，那么，语言就是这种“痕迹”中最鲜活、最深邃和最久远的核心部分。

依次填入画横线部分最恰当的一项是：

- A. 演进 描述 保存
- B. 培育 演绎 留传
- C. 发展 诠释 存留
- D. 积淀 阐释 遗留

49. 责任心，是创业者____的品质。经常在生活中磨练的人一定碰到过困难与荆棘、遇到过挑战与挫折、感受过真情与冷暖、领悟过付出与回报，久而久之，人的内心变得坚强，说话做事更有担当，“责任”二字通过潜移默化的行为训练____创业者的血液里，变成人的气节与气质，形成了独有的_____。

依次填入画横线部分最恰当的一项是：

- A. 千金难求 植入 感召力
- B. 不可多得 渗入 亲和力
- C. 难能可贵 融入 竞争力
- D. 绝无仅有 介入 创新力

50. 近日，国际著名学术杂志《自然—材料》（Nature Materials）刊登了铁基高温超导体材料研究领域的一项重要____——新型一维拓扑边界态的发现。拓扑超导体最____的应用就是高能量子计算机，它能在计算机中发现错误，一旦出错就会在信息____过程中产生抵抗。

依次填入画横线部分最恰当的一项是：

- A. 进程 鼓舞人心 存储
- B. 进展 激动人心 处理
- C. 成就 令人振奋 加工
- D. 成果 引以为傲 传输

51. 目前，以“文化+科技”“文化+金融”“文化+创意”等为代表的融合模式，已经得到广泛应用。“文化+科技”，主要是促使高新技术成果向文化领域转化应用，强化文化对信息产业的内容支撑和创意提升。“文化+金融”，重在引导各类社会资本投资文化领域，利用互联网金融模式，发挥金融创新对文化消费的刺激作用。“文化+创意”，更多的是以文化为资源，以创意为手段，以产业为目的，发展文化创意产业，同时实现与其他产业的深度融合。

从宏观层面看，以上三个内容同属于“文化+”融合趋势的哪一种形态：

- A. 跨平台融合
- B. 跨行业融合
- C. 跨路径融合

D.跨要素融合

52. 拿破仑在法国的崛起，极大地震撼了欧洲各国的王室。他们视法国大革命为洪水猛兽，不屑与拿破仑这样行伍出身的政治暴发户对话。1800年英、俄、奥等国组成的第二次反法同盟与拿破仑决战。拿破仑亲率两万兵马，出其不意地翻越了法国与意大利交界的羊肠小道，进入意大利境内，击败了奥军。同时，拿破仑又向沙皇保罗一世献殷勤，使他退出了反法同盟，最终使英国陷入孤立，不得不与法国签订《亚眠和约》，承认拿破仑在欧洲占领的疆土。

这段文字意在强调：

- A.欧洲各国的王室非常害怕拿破仑在法国的崛起
- B.拿破仑是个具有非凡军事才能与外交手腕的人
- C.英、俄、奥等国最终承认拿破仑在欧洲占领的疆土
- D.拿破仑用不战而屈人之兵的战法，击败第二次反法同盟

53. 超过一半的人要求将有意义和创意的网络词汇收入词典，代表的是对网络词汇的肯定与重视。但在今天，重视网络词汇，是否非得通过将之纳入词典的方式来表现？毕竟，相较于传统词汇的变化速度和路径，网络词汇已有很大的不同。比如，不少网络词汇可能火过一阵就开始被遗忘；比如，传统汉语中的新词一般是通过入选词典而被加以确认，从而逐渐被推广、使用，然而网络词汇更多源自自发式生长。

这段文字意在说明：

- A.我们对网络词汇需要有开放的态度
- B.网络词汇相较于传统词汇没有生命力
- C.将某些网络词汇纳入词典，确有必要
- D.网络词汇是否纳入词典，无关紧要

54. 一位科学家用玻璃板把大鲨鱼和小鱼隔开，大鲨鱼欲捕食小鱼但屡屡撞到玻璃隔板；一段时间后悄悄移开隔板，大鲨鱼却不再攻击小鱼了。

这段文字接下来最可能讲述的是：

- A.不同种族之间完全可以和谐相处
- B.因循守旧者，只会一再品味失败
- C.固化的经验对我们的思维影响不大
- D.适应新环境，把握新机遇需要新思维

55. 有“明清古建筑博物馆”之称的三坊七巷街区，有人将其比喻为鱼骨与鱼刺，有人则形容为菩提树叶，或直呼为“非”字形。笔者觉得，它倒更像一片优美的棕榈树枝叶，南后街似叶片的主脉，向西伸出的三条支脉为三坊，向东生出的七条细脉是七巷。由北向南的三坊依次为衣锦坊、光禄坊、文儒坊，七巷的顺序依次为杨桥巷、郎官巷、塔巷、黄巷、安民巷、官巷和吉庇巷。

对这段文字的内容概括最恰当的一项是：

- A.三坊七巷的历史
- B.三坊七巷的走向
- C.三坊七巷的建筑
- D.三坊七巷的格局

56. 我国各地的雾霾，从总的方面来说是各种来源污染排放物经过一系列的化学和物理过程的产物，这里既有一次排放，还有二次化学转化和物理过程。从南到北情况十分复杂，当下的普遍情况既不同于当年伦敦的情况，也不同于洛杉矶的情况。曾有学者讲北京的情况属于“伦敦型”和“洛杉矶型”的复合型。实际上事情绝非是一个“复合型”可以概括。还让人担心的是：眼下从上到下，各省各地都认为燃煤是问题的根子，似乎实现城市燃气化以后，问题就可以大大解决了，其实我们的一次排放物或者说二次过程的产生物质决不只是一个二氧化硫，或者说再加上一个氮氧化合物那么简单。

对这段文字概括最恰当的是：

- A.雾霾形成的主要特点
- B.雾霾形成的原因复杂
- C.雾霾类型具有多样性
- D.雾霾危害具有普遍性

57. 成语“刻舟求剑”源自《吕氏春秋》，古人使用这个成语时，更多想到的是时间轴意义，“子在川上曰：逝者如斯夫，不舍昼夜”。但它所讲述的故事，又提示了我们道理与知识是如何“分道扬镳”的。船在运动，河底静止，剑从船上掉落河中，是从运动状态进入静止状态，而船上客人与刻痕处于相对河底与剑而言的运动状态，刻痕如何保持得了与剑相对的位置？由是而知，
，这才是“刻舟求剑”真正传递的“道理”。

- A.意识是客观世界存在的反映
- B.要在动态中认识事物的本质
- C.知识道理在时空里是相对的
- D.运动和静止是可以相互转化

58. 自然界产生的电磁辐射，又称为环境电磁波的本底辐射。本底辐射对人类生存环境，无不良影响。“阳光也是一种电磁辐射，亿万年来我们正是依靠阳光的照射才生存到现在。”但是，另外一类电磁辐射源所发射的电磁波，会对环境产生不良影响，对人类健康造成危害。资料显示，环境中的电磁辐射源包括人类发明、制造和使用的能够产生辐射电磁波的一切电子仪器、装置和设备。这一类电磁辐射源，被称为电磁波辐射污染源。

下列说法与原文不符的是：

- A.阳光属于本底辐射中的一种
- B.雷达属于电磁波辐射污染源

- C.电磁波不会对人类造成危害
- D.本底辐射对环境无不良影响

59. 维生素 C 又叫抗坏血酸，是一种水溶性维生素，溶液显酸性。医学研究表明，人类在不良情绪下，会产生过多氧自由基，损伤细胞和组织，导致皮肤失去弹性，出现皱纹。而维生素 C 与氧自由基发生反应，从而清除自由基，可有效避免肌肤老化。那么，维生素 C 又是如何美白皮肤的呢？原来，皮肤的颜色主要取决于肌肤中黑色素的含量。抑制酪氨酸酶的合成是美白的关键之一，而维生素 C 能抑制此酶的活性，阻断黑色素生成，且可将已形成的黑色素还原成无色的黑色素前质。

下列说法与原文不符的是：

- A.维生素 C 能够避免肌肤老化
- B.酪氨酸酶合成可以美白肌肤
- C.维生素 C 能阻断黑色素生成
- D.不良情绪容易使人出现皱纹

60. 除了人类以外的灵长类动物都学不会发声，没有模仿所听到声音的能力——这种能力对于说话而言必不可少。但近日，研究者表示，灵长类动物能以近乎交谈的方式互相呼喊，因为它们会等待呼喊结束再发声。如果这种技能是后天习得的，那么它更接近人类的类似技能，因为婴儿是在咿呀学语的过程中学会这种技能的。这一发现或可帮助我们_____。

填入画横线部分最恰当的一项是：

- A.更好地分析人类交往的方式
- B.更好地理解人类语言的起源
- C.更好地解决人类交流的障碍
- D.更好地探索人类文明的起源

61. 民众是否爱好学术，直接影响到学术本身的升沉；而学人不唤起国人对学术的自觉，“文德”不能与民分享，则“民德”就会堕落，“文德”本身也会变成无源之水、无根之木，也就没了提升的基础。为了使“文德”更好地转化为“民德”，蔡元培提出了以大学为社会文化中心的主张。

这段文字意在说明：

- A.大学是“文德”的中心
- B.“民德”是“文德”的本源
- C.“文德”与“民德”的双向关联
- D.“文德”对“民德”有提升作用

62. 中国的 FAST（500 米口径球面射电望远镜）主体的落成为何引起海内外的热烈关注？原因有三。一是看得远。作为目前口径最大的射电望远镜，FAST 在理论上可以接收到 137 亿光年以外的电磁信号。二是很灵活。

FAST 的索网结构可以随着天体移动变化，极大提升观测效率。三是高精度。FAST 射电望远镜的结构，处处都是毫米级精度要求；用来编织索网手臂般粗细的钢缆，加工精度都被控制在 1 毫米以内；最终的天线精度是 3 毫米，小面板的制造精度是 1.5 毫米。这一切意味着我们将能倾听来自宇宙更深处的声音，观测宇宙更隐蔽的奥秘。

这段文字最适合的标题是：

- A.海内外热烈关注中国的 FAST
- B.走近中国 FAST 走进宇宙深处
- C.中国的 FAST 有三大过人之处
- D.一起倾听来自宇宙深处的声音

63. 当下，电视节目主打媒体融合和多终端传播的概念并不新鲜，只要在不同终端进行内容投放的节目都自称是媒体融合。技术拓展了媒体类型和渠道，真正的媒体融合要借鉴互联网的用户思维，要以不同渠道用户的多层次的“真实需求”为导向定制内容，与用户之间形成相互分享信息关系，形成媒体融合关键点。

这段文字意在强调：

- A.在不同终端进行相同内容投放成为当下电视节目进行媒体融合的普遍做法
- B.媒体融合本身不能提升节目的内容品质，但能让节目得到更好的传播与吸收
- C.要做到媒体融合，就要把各种终端、渠道整合成一个有机体，形成信息传播的“生态圈”
- D.以用户需求为出发点，内容生产者与用户之间形成相互分享信息关系，是媒体融合的关键

64. 家犬是人类的好朋友，它们虽差异巨大，却有共同祖先——灰狼。灰狼在全球分布非常广泛，但各地的家犬并不是从各地的灰狼演化而来。通过从基因组 DNA 入手，比较来自不同地区的家犬群体的遗传多样性，研究者发现，来自东亚南部地区的家犬群体具有最高的多样性。同时，系统发育树的结构也支持家犬这一共同的起源地。在系统发育树上，每一个枝的末端代表一个群体，亲缘关系较近的群体在树上的位置也会比较近。而来自东亚南部地区的家犬样品，都位于系统发育树的基部位置。

这段文字意在说明：

- A.家犬起源于在全球具有非常广泛分布的灰狼
- B.性情不同、形态各异的家犬有着共同起源地
- C.系统发育树原理为动物演化研究提供了支撑
- D.基因组 DNA 的研究根本解决了家犬起源问题

65. 能够感知味道的味细胞散布在舌头表面、喉咙、上颚深处名为软腭的部位等处。味细胞感知味道分子后，首先会通过味觉神经将信息传给延髓的弧束核。弧束核将接收到的味觉信息，传给大脑的初级味皮层，从而对味道的强度和性质进行分析。随后，味觉信息会与来自嗅觉、触觉、口感等信息相统合。至此，我们才形成对食物味的印象。在杏仁核（附着在海马体的末端，呈杏仁状，是边缘系统的一部分），我们会形成对食物

的感情判断，下丘脑会分泌负责食欲的激素，海马体则形成我们对味道的记忆。

这段文字旨在说明：

- A.海马体是形成我们对味道记忆的关键
- B.味细胞散布广泛使我们有效认知味道
- C.大脑初级味皮层是信息相统合的关键
- D.帮我们认识味道的并非舌头而是大脑

66. 在触屏时代，从倡导多读多写汉字的角度，“汉字听写”无疑是一件好事。但是一旦过度，好事也会变成坏事。比如，比赛偏重冷僻字词，参赛小选手们只能强化记忆，在比赛中展示了“中国式教育”。就连汉字拼音之父周有光先生也认为，现在把通用汉字增加到 8000 多个，这个数量实在有点太多了。联想到近几年一直没有停歇过的汉字繁简之争以及中高考改革方案的推出，我们不难发现，大家对汉语言文字的关注在日渐深入，民众的母语水平和学习母语的积极性在不断提高。

从这段文字，可以看出作者的态度是：

- A.新时期的汉字听写比赛应该适度适当导向正确
- B.触屏时代的汉字听写加快语言教育的步伐
- C.汉字听写数量过多会引发民众提笔忘字的忧虑
- D.中国式教育与强化记忆是语文教育的必要手段

67. 月球是地球唯一的自然卫星，也是人类目前唯一能够抵达的地外星球。在人造卫星之外，利用这颗自然卫星开展对地球的遥感观测，有着诸多的优势和不可替代性。月球表面积远远大于任何的人造卫星，因而在月球上布设遥感器，不用考虑载荷多少、大小、重量等，可同时置放很多不同类型的遥感器，形成主被动、全波段同步观测的能力，对于观测大尺度地球科学现象——全球环境变化、陆海气相互作用、板块构造及固体潮、三极对比研究等会有深入的认识，并有可能观测到先前未知的科学现象。

对上述文字概括最准确的是：

- A.月球比人造卫星更加适合布设遥感器
- B.月球对地观测有着天然的综合优势
- C.月球有望能给空间对地观测带来革命
- D.月球开辟对地观测科学与技术新方向

68. 近年来，我国推行了一系列改革，为双创营造制度环境。大学生、海归、大企业高管和连续创业者、科技人员这支“新四军”的崛起，可以看作是创业主体从精英走向大众的一个强有力的信号。不过，因为机制体制不健全，一些法律、法规、政策存在矛盾，人的价值的最终实现还存在着不少障碍。倘若人的价值迟迟不能得到充分保障，创新创业者才能的释放势必会受到影响，诸多科技成果就可能烂在抽屉里，诸多科技企业就可能因为缺乏创新而死去。

这段文字意在强调：

- A.改革要为双创营造制度环境
- B.创业主体将从精英走向大众
- C.机制体制阻碍人的价值实现
- D.保障人的价值是双创的前提

69. 当 20 世纪各种文化遭受危机与困惑之时，学者们往往返身探求不同文明的原点和文化资源，通过世界性的比较与对话，以寻找未来的发展方向与道路。此时，音乐权威话语的主流地位也开始让位于对话。实现对话的前提是平等的价值观，以此条件，中西音乐才有对话的可能。否则，我们只有听话的资格，而没有发言与对话的权利。因此，中国音乐传统不是以其提供给专业音乐创作的素材、音色库、原料等来进行其价值定位的，而是参照当今东西方音乐文化比较研究而定位的。

本段概括最恰当的一项是：

- A.通过比较与对话探求解决文化危机的途径
- B.中西音乐进行对话的前提是平等的价值观
- C.探讨如何对中国音乐的传统进行价值定位
- D.通过平等对话以摆脱中国音乐传统的困境

70. ①更令人震惊的是，这些土著们在语言和文化上表现出超乎想象的统一性

②他们没有航海设备，只有原始的舟筏，却在占据了将近地球三分之一面积的大洋中，找到了一个个孤悬海上的小岛

③他们有着相似的风俗习惯，在相隔极远、完全陌生的岛上，竟然可以用同一种语言进行简单交流

④原始的南岛语族，创造了航海奇迹

⑤这使得许多世纪后，“地理大发现”浪潮中驶入太平洋的西方航海家们惊异地发现，几乎他们每找到一处新的岛屿，都已有了土著们居住过的痕迹

⑥然后定居其上，传承和发展着自己的文化

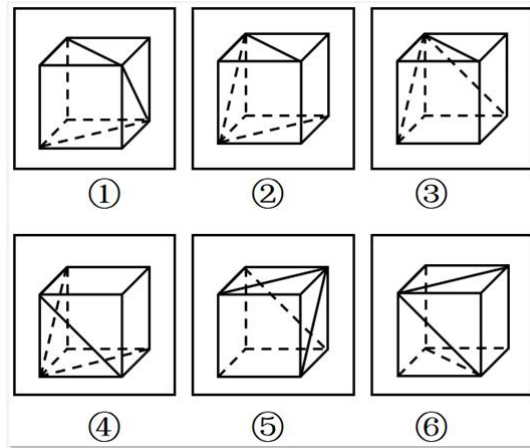
将上述 6 个句子重新排列，语序正确的是：

- A.④⑤②①③⑥
- B.④②⑥⑤①③
- C.②⑥⑤④③①
- D.③①②⑥④⑤

第四部分 判断推理

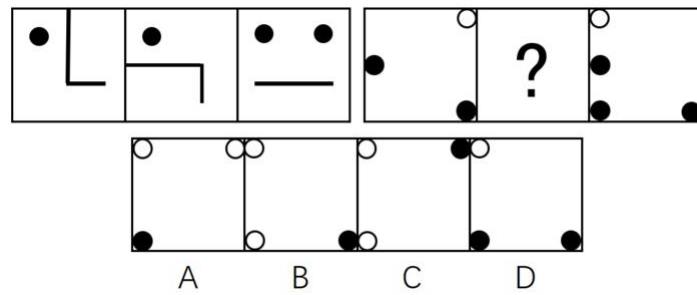
本部分包含图形推理、定义判断、类比推理和逻辑判断四个部分，根据题目的表述选择最佳选项。

71. 把下面的六个图形分为两类，使每一类图形都有各自的共同特征或规律，分类正确的一项是：



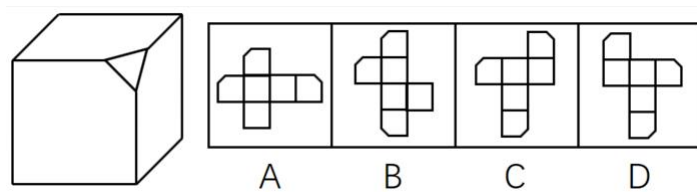
- A. ①③④, ②⑤⑥
- B. ①②⑥, ③④⑤
- C. ①②⑤, ③④⑥
- D. ①③⑥, ②④⑤

72. 从所给的四个选项中, 选择最合适的一个填入问号处, 使之呈现一定的规律性:



- A. A
- B. B
- C. C
- D. D

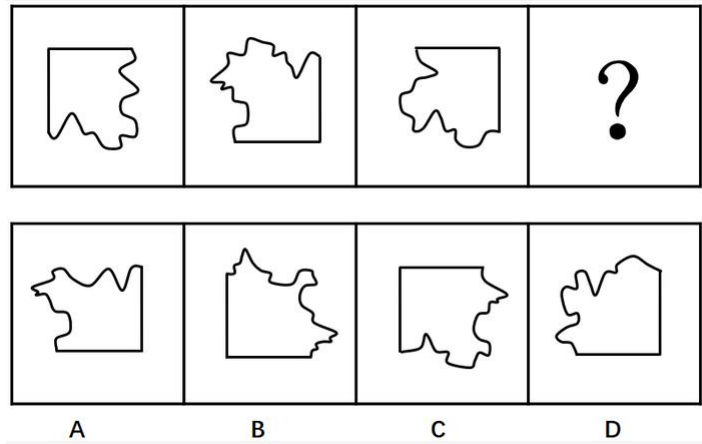
73. 左边给定的是削掉一个角的纸盒, 下列哪一项不是由它展开而成?



- A. A
- B. B

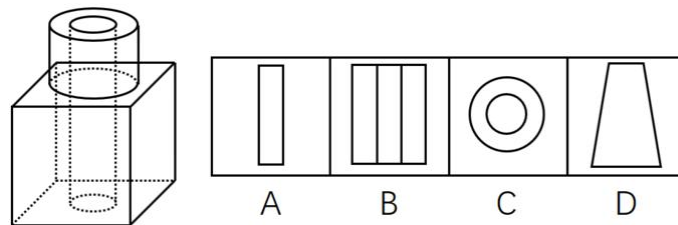
- C. C
- D. D

74. 从所给的四个选项中，选出一个最合适的填入问号处，使之呈现一定的规律：



- A. A
- B. B
- C. C
- D. D

75. 如图所示，立方体上叠加圆柱体再打通一个圆柱孔，然后从任意面剖开，下面哪一项不可能是该立体的截面？



- A. A
- B. B
- C. C
- D. D

76. 数据挖掘（Data mining）是指从大量的存储数据中利用统计、情报检索、模式识别、在线分析处理和专家系统（依靠过去的经验）等方法或技术，发现隐含在其中、事先不知道但又是潜在有用的信息和知识的信息处理过程。

根据上述定义，下列选项不属于数据挖掘应用的是：

- A. 某高校要求教师使用网上教学管理系统，录入学生的期末考试成绩，以便借助短信群发软件告知学生

成绩

B. 某国际快递和物流公司使用 RFID（无线射频识别）技术在不同时间点跨境全程监控和调整药品装运的温度

C. 某大型网上书店在客户选购一种图书时，推出“购买该商品的用户还购买了”等栏目，从而增加可观收益

D. 某全球零售企业在分析上一年度消费者购物行为后推出“尿布+啤酒”促销举措，使得二者销量大幅增加

77. 非爱行为，指以爱的名义，对自己亲近的人进行非爱性的掠夺，即违背他人主观意愿，在精神与行为方面强制控制，迫使对方按照施控者的意愿去行为做事，这一行为往往发生在夫妻、恋人、父母与子女等最亲近的人之间。

根据上述定义，下列属于非爱行为的是：

A 张某按照医嘱，要求女儿每三个小时做一次牵引，以消除疼痛

B 林某强迫儿子每天练琴 3 小时，争取在钢琴大赛中取得好成绩

C 陈某为防止患精神病的女儿逃逸，将其关在地下室禁止其出入

D 李某按照轮流陪护协议，要求妻子前往医院陪护患重病的母亲

78. 共享经济指借助网络第三方平台，基于闲置资源使用权的暂时性转移，实现生产要素的社会化，提高存量资产的使用效率以创造更多价值，促进社会经济的可持续发展。

根据上述定义，下列经济活动不属于共享经济的是：

A 王某从某网络平台订车去飞机场，方便快捷

B 李某从某网络平台贷款炒股，获得了预期收益

C 马某旅行前从某网络平台预定民宿，抵达后入住

D 张某从某网络平台购买外卖美食，在家享受美味

79. 自我效能感是个体对自己能否成功操作某一行为达到某种预期效果的主观预期和推断。当面临困难任务时，低自我效能感的人比高自我效能感的人更集中于问题存在的障碍、失败影响以及个人缺陷上。

根据上述定义，下列选项属于低自我效能感表现的是：

A 破釜沉舟

B 画饼充饥

C 心急如焚

D 睹物兴悲

80. 随着科学技术的发展，人机交流已经成为现实，这其中的关键是脑机接口技术。所谓脑机接口，就是连接大脑与计算机之间的信息系统，可让大脑直接和计算机沟通。脑机接口可以从大脑传递信息到计算机，又可以从计算机传递信息进入大脑。

根据上述定义，下列应用不属于脑机接口技术的是：

- A.某游戏玩家的大脑植入一部装置，通过该装置用意念控制机械手，端起杯子喝茶
- B.某游戏玩家佩戴一套义肢设备，经过多次练习，凭着坚强意志力，实现独立行走
- C.某游戏玩家佩戴一种脸部饰品，饰品根据佩戴者的情绪变化作出相应的指示动作
- D.某游戏玩家戴上一套高科技耳机，集中注意力，通过精神控制小球飞越各种障碍

81. 心理人类学是介于文化人类学与心理学之间的交叉学科，主要研究并了解文化对所属社会成员产生影响的心理机制，发现在个体水平上的心理变量与在总体水平上的文化、社会、经济、生态和生物变量之间的关系。

根据上述定义，下列选项属于心理人类学研究范畴的是：

- A.“五四”前后诗歌风格的比较
- B.当代流行话语下的社会主流价值
- C.草原文明与蒙古民族性格的养成
- D.从《背影》看作者对父亲态度的变化

82. 描写就是用生动形象的语言，把人物或景物的状态具体地描绘出来。从描写的角度分，可分为正面描写和侧面描写。正面描写是指直接展现景物、环境的特点或通过描写人物的外貌、心理和行动来体现人物的个性特征。侧面描写又叫间接描写，是从侧面的角度烘托人物形象、景物特征或相关事态。

根据上述定义，下列选项既有正面描写，又有侧面描写的是：

- A.一道残阳铺水中，半江瑟瑟半江红
- B.大漠风尘日色昏，红旗半卷出辕门
- C.天姥连天向天横，势拔五岳掩赤城
- D.千里莺啼绿映红，水村山郭酒旗风

83. 木椅子效应是指将成绩相等的两组学生分别安排坐在舒适的沙发椅和很不舒服的木椅子上学习，不久之后，坐木椅子的学生学习成绩要比坐沙发椅的学生成绩高出许多。原因是坐木椅子的学生因为不舒服而不断调整坐姿，表面看来好像不安而好动，实质却因此给脑部供应了更多的血液和营养；而坐沙发椅的学生，由于舒适而一动不动，致使血液循环相对减慢，脑部得到的血液和营养相对减少，学习效果因此就差了一些。

根据上述定义，下列选项最能体现木椅子效应的是：

- A.某学生从小到大饱受责罚，学习成绩一直不理想
- B.小刚每天步行上学和回家，风雨无阻却学得很好
- C.某家长为鼓励孩子暑假学习，每天为其提供冷饮
- D.搬入新书房一个月后，小明的成绩名次一路攀升

84. 心理会计是指人们在心里无意识地把财富划归不同的账户进行管理，并对结果（尤其是经济结果）加以编码、分类和估价的过程，且不同的心理账户有不同的记账方式和心理运算规则。小到个体、家庭，大到企

业集团，都有一套或隐或显的心理账户系统，其心理记账方式与经济学和数学的运算方式都不相同，因此经常以非预期的方式影响着决策，使个体的决策违背最简单的理性经济法则。

根据上述定义，下列选项最能体现心理会计现象的是：

- A.整日忧心忡忡的小李将自己全部存款的四分之三用于购买人寿保险
- B.小陈已经攒够购买相机的钱，但他一定要等领到年底奖金再买相机
- C.小王在两家不同银行都有储蓄卡，但他总是去离家更近的银行取款
- D.小刘因公司奖励出游某地感觉不错，后来自费重游此地却感觉不佳

85. 人类增强就是利用生物医学技术、智能技术、神经科学技术、信息技术和纳米技术等高新技术手段使健康人类的机体功能或能力超出其正常范围，从而使人类的体貌、寿命、人格、认知和行为等能力发生根本性变化并具有全新能力的一种技术手段，其目的是显著提高人类生活的质量。

根据上述定义，下列选项不属于人类增强的是：

- A.演员赵某用药剂延缓衰老
- B.医生建议老张去做心脏搭桥手术
- C.医生将传感器植入老陈大脑提高其记忆力
- D.小王为了增加自己的身高服用类增高药物

86. 虚数：复数

- A.法律：刑法
- B.麦子：水稻
- C.祥林嫂：《祝福》
- D.人工智能：计算机科学

87. 救援：围魏救赵

- A.进攻：风声鹤唳
- B.防守：草木皆兵
- C.追击：穷寇勿追
- D.转移：斗折蛇行

88. 鸿雁：笺札：书信

- A.月老：红娘：媒人
- B.乾坤：天地：宇宙
- C.红豆：相思：恋人
- D.东宫：王子：储君

89. () 之于精当相当于固若金汤之于 ()

- A.瑕瑜互见；牢靠
- B.字字珠玑；防御
- C.无懈可击；城池
- D.不刊之论；坚实

90. 番茄之于（ ）相当于（ ）之于蹴鞠

- A.美洲；中国
- B.炒饭；健身
- C.植物；人类
- D.白菜；篮球

91. 一项研究显示，先让受试者参加消除某项偏见的学习，并给受试者播放与消除该偏见学习相关联的声音。之后，让受试者进入深度睡眠状态，同时重复播放那些相关联的声音，以重新激活消除该偏见的学习。结果发现，该偏见比睡眠前大大减少，且睡眠质量越高，偏见减少得越多。研究人员由此推测，睡眠干预可减少社会偏见与歧视。

以下哪项如果为真，最能支持上述论证？

- A.普通民众难以得到消除偏见学习的睡眠干预
- B.睡眠充足、睡眠质量高的人比其他人更不易产生偏见与歧视
- C.有身高歧视、相貌歧视的人经过睡眠干预后，歧视程度明显降低
- D.在接受睡眠干预的受试者中，有一部分人并不存在明显的偏见或歧视

92. 提高能源使用效率、鼓励能源灵活利用是英国减少温室气体排放政策的一个必要环节，它需要采用智能技术，包括通过智能表将能源使用信息从需求方面或客户发送到能源公司等。该信息可用于制定和实施更高效的能源使用条例。但英国消费者对此态度不一，因为该技术用于监控和支持能源高效率使用行为时，居民个人及家庭的能源数据补得被动分享。所以，个人使用能源相关数据的被动分享有可能成为推广智能技术的最主要障碍。

以下哪项如果为真，最能支持上述结论？

- A. 60%的调查者表示，不愿意因数据被动分享而降低个人能源使用比例
- B. 60%的调查者认为，数据的被动分享大大增加个人隐私被侵犯的风险
- C. 60%的调查者表示，那些关心气候变化的人更可能接受数据被动分享
- D. 60%的调查者认为，数据不可能不被分享，否则智能技术不可能应用

93. 英国一项研究发现，人只要在每餐饭前半小时喝一杯 500 毫升的水，并坚持 3 个月，体重就能减轻 2 至 4 公斤。研究团队邀请了 84 位超重的成人，随机分成 2 组，其中 41 位被要求在餐前喝 500 毫升水，另外 43 位则照常生活。3 个月后，团队发现三餐前喝水的人，平均体重下降了 4.3 公斤；而餐前没喝水的人，平均体重

只下降了 0.81 公斤。研究人员说，没有喝水的那组人，“平均运动量”比餐前饮水的人更高，这说明餐前喝适当的水真能减肥。

以下哪项如果为真，最能支持上述结论？

- A. 餐前喝水的那组人同时也注意控制饮食
- B. 餐前没喝水的人中有的体重减轻了 4 公斤
- C. 除了餐前喝水，两组的其他情况都是一样的
- D. 餐前没喝水的人就餐中会喝更多的汤和饮料

94. 在汇率贬值期间，除非借入货币的利率和其他成本足够高卖空贬值货币的投机活动不可避免。如果货币当局有足够的外汇储备坚持到最后，投机者就只能铩羽而归。但是，如果外汇储备不足，投机者最终就将“饱食远扬”，无论是在升值还是在贬值的压力下，如果汇率不能迅速反映市场的供求关系，将损害宏观经济稳定，不利于经济结构的调整。

如果以上论述为真，不能推出下列哪些结论？

- A. 或者货币当局有足够的外汇储备坚持到最后，或者投机者“饱食远扬”
- B. 如果汇率能够迅速反映市场的供求关系，那么就不会损害宏观经济稳定
- C. 除非汇率迅速反映市场供求关系，否则会损害宏观经济稳定，不利于经济结构调整
- D. 如果借入货币的利率和其他成本不够高，那么卖空贬值货币的投机活动就不可避免

95. 荷兰研究人员一直在试图模拟月球和火星的土壤条件进行农作物栽培实验。他们对该项实验种出的小红萝卜、豌豆、黑麦和西红柿进行初步分析。实验结果令人充满希望，这些产品不仅安全，而且可能比在地球土壤种出的农作物更健康。英国媒体称，能在火星土壤种出可食用作物，殖民火星的希望又向前迈进了一步。

如果以下各项为真，不能质疑英国媒体说法的是：

- A. 火星土壤重金属占比和地球土壤不一样
- B. 在另一个同类实验中土豆的长势很糟糕
- C. 从实验到真正付诸实践还有很长的路要走
- D. 月球、火星、地球的气候条件有很大不同

96. 某机构为研究“轻断食”与人体健康的关系，招募一批志愿者做试验。志愿者分为两组，试验期 6 个月，饮食推荐量实行同一标准。第一组志愿者，每个月中有 5 天连续断食，第 1 天，热量摄入被减至推荐量的一半，后 4 天每日仅为推荐量的三分之一。第二组志愿者，在试验期中的每一天都正常饮食。试验结果显示，第一组志愿者的身体状况得到明显改善。由此研究人员得出结论：“轻断食”使志愿者体内产生较多酮体，氧化应激和炎症标志物水平均有所下降。

以下哪项如果为真，最能削弱研究人员的结论？

- A. 所招募志愿者的身体机能和应激反应等本身就有差异

- B. 实行连续断食的某位志愿者的身体炎症得到较大缓解
- C. 试验开始之前志愿者体检显示相关健康指标基本相似
- D. 第二组的某位志愿者在试验结束后健康水平有所下降

97. 作为抗衰老药物，雷帕霉素延长寿命的秘密在于能够阻断 mTOR 通道——这也是控制着影响细胞生长繁殖流程的“主开关”之一。当食物充足时，这种通道从激素和营养物质中获得信号使细胞吸收营养并生长，但细胞进行新陈代谢和生长的过程中会产生激发细胞老化的副产物；当限制食物热量的摄入时，这个通道可以发出信号使细胞停止生长，借此来延缓衰老。雷帕霉素可能是目前已发现的最有效可靠的抗衰老药物。

以下哪项如果为真，不能支持上述结论？

- A. 由于具有抑制细胞生长的作用，雷帕霉素被用于治疗某些癌症
- B. 雷帕霉素在延缓衰老的同时，使人更易受到细菌和病毒的侵袭
- C. 试验研究已经证明雷帕霉素能够延长酵母、蠕虫和果蝇的寿命
- D. 雷帕霉素可以阻断 mTOR 通道，而不需要限制食物热量的摄入

98. 柠烯，俗称柠檬精油。它通常被用于制作柑橘香味剂，是很多空气清新剂、身体喷雾剂等芳香剂重要的化学成分之一。柠烯本身并不可怕，因为该化学物质对人体不会形成大的危害，事实上，它可被用于食品的调味剂。然而柠烯一旦被喷入空气中，很快就会有所变化。研究表明，当柠烯暴露于普遍存在于空气的臭氧中时，两个柠烯分子会形成一个单分子化合物——甲醇。当房间中大量的柠烯被转化成甲醇时，其影响将迥然不同。

由此可以推出：

- A. 使用空气清新剂，可能会对我们自身有害处
- B. 柠烯被用作食品的调味剂时，会对人体产生危害
- C. 如果房间中测出甲醇浓度高，则说明使用了太多芳香剂
- D. 在生活中，我们应该尽量避免使用含有柠烯成分的物品

99. 某科研机构提出潮湿的沙子是古埃及人在沙漠中搬运巨大石块和雕像的关键。研究人员指出，古埃及人将沉重的石块放上滑橇后，先在滑橇前铺设一层潮湿的沙，再牵引它们，这种搬运方式起到了意想不到的效果。在实验中，研究人员使用流变仪测试沙子的硬度，以证实需要多少牵引力才能使一定数量的沙子变形，并在此基础上设计了牵引模型，从中发现将潮湿的沙子铺在滑橇前能更容易移动重物，而且沙子所含水分决定了沙子的硬度和牵引力。

如果以下哪项为真，最能支持上述结论？

- A. 在一幅古埃及墓室壁画中，一名男子站在滑橇前方，似乎正在浇水
- B. 滑橇牵引力与沙子硬度成反比，潮湿沙子的硬度是干燥沙子的两倍
- C. 实验证明，铺设在滑橇前的潮湿沙子容易堆积，形成较大滑动阻力

D. 一个实验室版的埃及滑橇被成功建造，能够模拟古埃及工地的实况

100. 如果向大气排放的 CO_2 累积超过 32000 亿吨，那么到本世纪末，将升温控制在 $2^\circ C$ 以内的门槛就守不住了。有科学家认为，为了达到将升温幅度控制在 $2^\circ C$ 以内的目标，仅仅限制 CO_2 排放是不够的，必须在全球范围内大规模开展大气 CO_2 的回收行动，使大气污染程度得到有效控制和缓解。

若要使上述科学家的想法成立，最需要补充以下哪项作为前提？

- A. 全球范围内普及关于气候变化的科学知识
- B. 各国政府推出有效政策来控制 CO_2 排放量
- C. 科学界整合资源来支持发展地球工程技术
- D. 各地都建立能有效回收和储存 CO_2 的机制

第五部分 资料分析

一、根据以下资料，回答 101~105 题。

2015 年国家自然科学基金委全年共接收 173017 项各类申请，同比增长约 10%，择优资助各类项目 40668 项，比上年增加 1579 项，资助直接费用 218.8 亿元，平均资助强度（资助直接费用与资助项数的比值）53.8 万元，各项工作取得新进展新成效。

在研究项目系列方面，面上项目资助 16709 项，比上年增加 1709 项，占总项数的 41%，直接费用 102.41 亿元，平均资助率（资助项目占接收申请项目的比重）22.9%，同比下降 2.5 个百分点。重点项目资助 625 项，同比增长约 3.3%，直接费用 17.88 亿元，重大项目资助 20 项，直接费用 3.18 亿元。

在人才项目系列方面，青年科学基金资助 16155 项，比上年减少 266 项，占总项数的 40%，直接费用 31.95 亿元，平均资助率 24.6%，同比下降 0.7 个百分点，地区科学基金资助 2829 项，比上年增加 78 项，直接费用 10.96 亿元，有力推进了欠发达区域人才稳定与培养。优秀青年科学基金资助 400 人，国家杰出青年科学基金资助 198 人，新资助创新研究群体项目 38 项，促进了优秀人才和团队成长。

101. 2015 年国家自然科学基金委全年平均资助率较 2014 年约：

- A. 增加 1.4%
- B. 减少 1.4%
- C. 增加 2.1%
- D. 减少 2.1%

102. 2015 年地区科学基金资助的直接费用占总额的比重约为：

- A. 3%
- B. 5%

- C. 8%
- D. 10%
103. 2015 年重点项目的平均资助强度约为:
- A. 213 万元
- B. 286 万元
- C. 342 万元
- D. 398 万元
104. 2014 年国家自然科学基金委共接收青年科学基金的申请数约为:
- A. 5.1 万份
- B. 5.9 万份
- C. 6.5 万份
- D. 6.9 万份
105. 能够从上述资料中推出的是:
- A. 2015 年重点项目的平均资助强度多于重大项目
- B. 2014 年面上项目资助项数多于青年科学基金项目
- C. 2015 年面上项目的平均资助率高于青年科学基金项目
- D. 2015 年重点项目资助项数的同比增长率高于地区科学基金

根据以下资料, 回答 106~110 题。

材料题

2015 年全国及部分省(市)一般公共预算收入与 GDP 相关关系

地区	一般公共预算收入				GDP	
	数值 (亿元)	同比增长 (%)	税收收入		数值 (亿元)	同比增长 (%)
			数值 (亿元)	同比增长 (%)		
全国	152217	8.4	124892	4.8	676708	6.9
上海	5519.5	20.4	4858.2	15.1	24965	6.9
江苏	8028.6	11	6610.1	10.1	70116.4	8.5
浙江	4809.5	16.7	4167.7	8.1	42886	8
安徽	2454.2	10.6	1799.8	6.3	22005.6	8.7
福建	2544.1	7.7	1938.6	2.4	25979.8	9
江西	2165.5	15.1	1516.9	9.8	16723.8	9.1
山东	5529.3	10	4203.1	6	63002.3	8

106. 2015 年一般公共预算收入高于表中七个省(市)平均值的有:
- A. 上海、安徽、福建、江西

- B.江苏、浙江、安徽、山东
- C.上海、江苏、浙江、山东
- D.安徽、福建、江西、山东

107. 2015 年江苏、浙江、江西三省的税收收入平均增速是:

- A.8.0%
- B.8.5%
- C.9.4%
- D.10.2%

108. 2015 年一般公共预算收入与 GDP 的比值大于 10%的省（市）有:

- A.4 个
- B.5 个
- C.6 个
- D.7 个

109. 2014 年福建 GDP 占全国 GDP 的比重较江苏:

- A.多 6.4%
- B.少 6.4%
- C.多 5.9%
- D.少 5.9%

110. 关于一般公共预算收入、税收收入、GDP 等指标，下列说法错误的是:

- A. 2015 年上海一般公共预算收入占 GDP 的比值最高
- B. 2015 年江苏一般公共预算收入、税收收入、GDP 均最高
- C. 山东税收收入占全国税收收入的比重较江西高出 2%以上
- D. 2015 年全国一般公共预算收入占 GDP 的比重较 2014 年有所减少

2016 年 6 月份，我国社会消费品零售总额 26857 亿元，同比增长 10.6%，环比增长 0.92%。其中，限额以上单位消费品零售额 13006 亿元，同比增长 8.1%。

2016 年 1~6 月份，我国社会消费品零售总额 156138 亿元，同比增长 10.3%。其中，限额以上单位消费品零售额 71075 亿元，同比增长 7.5%。

按经营单位所在地分，2016 年 6 月份，城镇消费品零售额 23082 亿元，同比增长 10.5%；乡村消费品零售额 3775 亿元，同比增长 11.2%。1~6 月份，城镇消费品零售额 134249 亿元，同比增长 10.2%；乡村消费品零售额 21889 亿元，同比增长 11.0%。

按消费类型分，2016 年 6 月份，餐饮收入 2907 亿元，同比增长 11.1%；商品零售 23951 亿元，同比增长

10.6%。1~6 月份，餐饮收入 16683 亿元，同比增长 11.2%；商品零售 139455 亿元，同比增长 10.2%。

2016 年 1~6 月份，全国网上零售额 22367 亿元，同比增长 28.2%。其中，实物商品网上零售额 18143 亿元，同比增长 26.6%。

2016 年 6 月份商品零售总额部分数据

指标	6 月		1—6 月	
	绝对量 (亿元)	同比增长 (%)	绝对量 (亿元)	同比增长 (%)
商品零售	23951	10.6	139455	10.2
其中：限额以上单位商品零售	12262	8.2	66857	7.6
家用电器和音像器材	841	12.3	4076	7.3
家具	248	13.4	1249	15.6
通讯器材	356	12.1	1829	14.9
石油及制品	1653	-0.5	8815	-1.3
汽车	3309	9.5	18270	7.7
建筑及装潢材料	296	14.2	1445	15.6

111. 2016 年 5 月份，全国社会消费品零售总额约为：

- A. 24594 亿元
- B. 24283 亿元
- C. 26612 亿元
- D. 27104 亿元

112. 2015 年 1~6 月份，限额以上单位消费品零售额占全国社会消费品零售总额的比重约为：

- A. 48.4%
- B. 46.7%
- C. 49.5%
- D. 45.5%

113. 2016 年 6 月份，城镇消费品零售额比上年同期增加：

- A. 380 亿元

- B. 2169 亿元
- C. 1193 亿元
- D. 2193 亿元

114、2016 年 1-6 月份的同比递增，2017 年 1-6 月份城镇消费品零售额约为：

- A. 25506 亿元
- B. 147942 亿元
- C. 153679 亿元
- D. 172220 亿元

115、关于社会消费品零售情况，能够从上述资料中推出的是：

- A. 2016 年 1~6 月份，限额以上单位消费品零售额增速同比下滑
- B. 2016 年 1~6 月份，乡村消费品零售额增速慢于城镇
- C. 2015 年 1~6 月份，商品零售额超过餐饮收入的 7 倍
- D. 2015 年 1~6 月份，网络零售呈较慢增长的态势

根据以下资料，回答 116~120 题。

2015 年全国共建立社会捐助工作站、点和慈善超市 3.0 万个，比上一年减少 0.2 万个，其中：慈善超市 9654 个，同比下降 5.1%。全年共接收社会捐赠款 654.5 亿元，其中：民政部门接收社会各界捐款 44.2 亿元，各类社会组织接收捐款 610.3 亿元。全年民政部门接收捐赠衣被 4537.0 万件，捐赠物资价值折合人民币 5.2 亿元。全年有 1838.4 万人次困难群众受益，同比增长 8.5%，增长率较上一年下降 27.5 个百分点。全年有 934.6 万人次在社会服务领域提供了 2700.7 万小时的志愿服务，同比减少 10.4 万小时。

2011-2014 年社会捐赠款和社会捐赠衣被情况

年份	民政部门接收社会捐赠款 (亿元)	社会组织接收社会捐赠款 (亿元)	民政部门接收捐赠衣被 (万件)
2011	96.6	393.6	2918.5
2012	101.7	470.8	12538.2
2013	107.6	458.8	10405.0
2014	79.6	524.9	5244.5

116. 2015 年，全国建立的慈善超市较 2014 年约：

- A.增加 519 个
- B.减少 519 个

C.增加 686 个

D.减少 686 个

117. 2015 年受益的困难群众较 2013 年增长约:

A. 47.6%

B. 40.4%

C. 34.5%

D. 27.6%

118. 2012~2015 年社会组织接收社会捐赠款占总捐赠款的比重最高的是:

A.2012 年

B.2013 年

C.2014 年

D.2015 年

119. 下面哪一张图能正确反映 2011~2015 年民政部门接收捐赠衣被数量的变化?

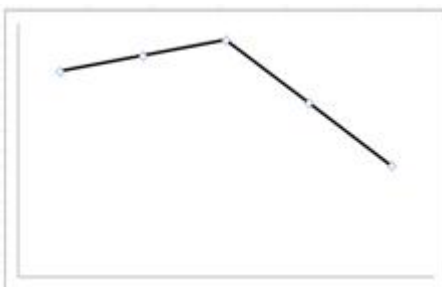
A.



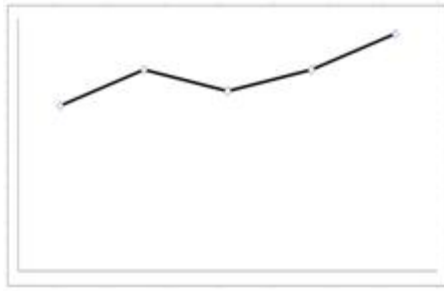
B



C



D



120、2015 年全年接收社会捐赠款的同比增长较 2014 年：

- A.约增加 3.6 个百分点
- B.约减少 3.6 个百分点
- C.约增加 1.6 个百分点
- D.约减少 1.6 个百分点

参考答案

1. 正确答案是 B

解析

本题考查文化常识。①表示的是国家设定的对全民进行大规模国防教育的主题活动日，在每年 9 月的第三个星期六。②表示的是中国人民抗日战争胜利纪念日，从 2014 年起，在每一年的 9 月 3 日。③表示的是教师节，在每年的 9 月 10 日。④表示的是世界粮食日，是世界各国政府每年在 10 月 16 日围绕发展粮食和农业生产举行纪念活动的日子。⑤表示的是爱牙日，每年的 9 月 20 日为全国的爱牙日。宗旨是通过爱牙日活动，来广泛动员社会的力量，在群众中进行牙病防治知识的普及教育，增强口腔健康观念和自我口腔保健的意识，建立口腔保健行为，从而提高全民族的口腔健康水平。故会出现在九月份活动项目计划中的活动主题有：①②③⑤。

故正确答案为 B。

2. 正确答案是 C

解析

A 项正确，第 31 届夏季奥林匹克运动会，又称 2016 年里约热内卢奥运会，2016 年 8 月 5 日到 2016 年 8 月 21 日在巴西里约热内卢举行。

B 项正确，第 24 届冬季奥林匹克运动会，将在 2022 年 2 月 04 日至 2022 年 2 月 20 日在中华人民共和国北京市和张家口市联合举行。这是中国历史上第一次举办冬季奥运会，北京、张家口同为主办城市。

C 项错误，日本著名动漫形象哆啦 a 梦将出任 2020 东京申奥特殊大使。过去的申奥特殊大使多为奥运会的奖牌得主出任，动漫人物出任申奥特殊大使尚属首次。

D 项正确，北京是目前唯一获得夏季奥运会和冬季奥运会举办权的城市。

本题为选非题，故正确答案为 C。

3. 解析

A 项正确，《韩熙载夜宴图》是五代十国时南唐画家顾闳中的作品，现存宋摹本，绢本设色，藏于北京故宫博物院。

B 项正确，《千里江山图》，绢本，青绿设色，据卷后蔡京题跋知系宋代王希孟所作，现藏故宫博物院。

C 项正确，《清明上河图》，中国十大传世名画之一。为北宋风俗画，北宋画家张择端仅见的存世精品，属国宝级文物，现藏于北京故宫博物院。

D 项错误，《富春山居图》是元朝书画，画家黄公望为郑樵（无用师）所绘，以浙江富春江为背景，被称为“中国十大传世名画”之一。明朝末年传到收藏家吴洪裕手中，吴洪裕极为喜爱此画，甚至在临死前下令将此画焚烧殉葬，被吴洪裕的侄子从火中抢救出，但此时画已被烧成一大一小两段。较长的后段称《无用师卷》，现藏台北故宫博物院；前段称《剩山图》，现收藏于浙江省博物馆。所以《富春山居图》目前的收藏状态与其他三项不同。

本题为选非题，故正确答案为 D。

4. 正确答案是 C

解析

本题考查文学常识。

C 项：该句诗出自《蝶恋花·春景》，是北宋文学家苏轼创作的一首词。这是一首描写春景的清新婉丽之作，表现了词人对春光流逝的叹息，以及自己的情感不为人知的烦恼。上阕写春光易逝带来的伤感，没有拘泥于状景写物而融入自身深沉的慨叹。下阕写得遇佳人却无缘一晤，自己多情却遭到无情对待的悲哀。故本句诗未传达出幸福感。

A 项：该句诗出自杜甫的《闻官军收河南河北》，此诗作于唐代宗广德元年（763 年）春。当年正月史朝义自缢，他的部将李怀仙斩其首来献，安史之乱结束。杜甫听到这消息，不禁惊喜欲狂，手舞足蹈，冲口唱出这首七律。全诗八句。开头写初闻喜讯的惊喜；后半部分写诗人手舞足蹈做返乡的准备，凸显了急于返回故乡的欢快之情。全诗情感奔放，处处渗透着“喜”字，痛快淋漓地抒发了作者无限喜悦兴奋的心情。因此被称为杜甫“生平第一快诗”。诗的后六句都是对偶，但却明白自然像说话一般，有水到渠成之妙。故本句诗传达出了幸福感。

B 项：该句诗出自《早发白帝城》，是唐代诗人李白在乾元二年（759 年）流放途中遇赦返回时所创作的一首七绝，是李白诗作中流传最广的名篇之一。此诗意在描摹自白帝至江陵一段长江，水急流速，舟行若飞的情况。首句写白帝城之高；二句写江陵路遥，舟行迅速；三句以山影猿声烘托行舟飞进；四句写行舟轻如无物，点明水势如泻。全诗把诗人遇赦后愉快的心情和江山的壮丽多姿、顺水行舟的流畅轻快融为一体，运用夸张和奇想，写得流丽飘逸，惊世骇俗，又不假雕琢，随心所欲，自然天成。故本句诗传达出了幸福感。

D 项：该句诗出自《登科后》，是唐代诗人孟郊于贞元十二年（796 年）进士及第时所作的一首七绝。此

诗前两句将作者过去失意落拓的处境和现今考取功名的得意情境进行今昔对比，突现今朝跃入新天地时的思绪沸腾；后两句说他在春风里洋洋得意地跨马疾驰，一天就看完了长安的似锦繁花，表现出极度欢快的心情。故本句诗传达出了幸福感。

本题为选非题，故正确答案为 C。

5. 正确答案是 A

解析

C 项正确：海上丝绸之路的雏形在秦汉时期便已存在，目前中外海路交流的最早史载来自《汉书·地理志》，繁荣于唐宋时期，唐玄宗时设立市舶司专管海上对外贸易，宋时指南针用于海船，中国商船的远航能力大为加强。明清由于海禁政策，海上丝路衰落。

D 项正确：海上丝绸之路是古代中国与世界其他地区进行经济文化交流交往的海上通道。海上丝路从中国东南沿海，经过中南半岛和南海诸国，穿过印度洋，进入红海，抵达东非和欧洲，成为中国与外国贸易往来和文化交流的海上大通道，并推动了沿线各国的共同发展。

A 项表述不严谨，海上丝绸之路最开始确实是陆上丝绸之路补充，大量丝织品通过陆路西运，后来陆上通道阻塞、战乱、经济中心南移等原因，慢慢的演变为与陆上丝绸之路同等重要的贸易往来通道。

B 项关于马可波罗是否来过各国历史学家争议较大且各有充足的依据，从本题选项设置来该题认为是来过中国，按照大多数人的观点，马可波罗回国路线是沿着海上丝绸之路返回的。相比之下 A 更合适。

本题为选非题，故正确答案为 A。

6. 正确答案是 A

解析

A 项：正确，《黄帝内经》将人体器官按照功能与君、相、将、臣使等相对应，在儒家“君君臣臣”三纲五常伦理思想下，相互协调，维持人体健康，进而体现了儒家“和”的思想。

B 项：错误，道家思想核心是“道”，主张道法自然、无为清静，对君臣礼仪规范并不强调，而归于最次要地位。

C 项，错误，法家思想核心是法制，主张不分血统亲疏、阶级出身，依法治国，奖励耕战、富国强兵，题干未体现。

D 项：错误，墨家思想核心是兼爱、非攻，主张博爱、反对战争，文段未体现。

故正确答案为 A。

7. 正确答案是 C

解析

本题考查文学常识。该句诗出自李商隐的《嫦娥》。本句诗的意思是：烛影深深映上云母屏风，银河渐渐沉没，晨星渐渐沉没在黎明的曙光里。“沉”字逼真地描绘出晨星低垂、欲落未落的动态，主人公的心也似乎

正在逐渐沉下去。“烛影深”、“长河落”、“晓星沉”，表明时间已到将晓未晓之际，着一“渐”字，暗示了时间的推移流逝。索寞中的主人公，面对冷屏残烛、青天孤月，又度过了一个不眠之夜。故该句诗描写的是一天之中的黎明。

A 项：错误，黄昏，指日落以后到天还没有完全黑的这段时间。也指昏黄，光色较暗。

B 项：错误，夜半，即半夜。夜里 12 点钟前后。

C 项：正确，黎明，指天快要亮或刚亮的时候。

D 项：错误，午后，是指中午（12 点）以后，称为下午。

故正确答案为 C。

8. 正确答案是 B

解析

A 项，错误：《理想国》是古希腊著名哲学家柏拉图重要的对话体著作之一。

B 项，正确：胡夫金字塔塔高 146.59 米，因年久风化，顶端剥落 10 米，现高 136.5 米，它的规模是埃及至今发现的座金字塔中最大的，也是世界上现存规模最大的金字塔。

C 项，错误：罗马帝国分裂，指的是 395 年 1 月 17 日，罗马皇帝狄奥多西逝世把国土分给两个儿子继承导致罗马帝国分裂的故事。罗马帝国分裂为东、西罗马帝国发生在公元 4 世纪前后。

D 项，错误：世界四大文明古国是指古巴比伦、古埃及、古印度、和古代中国。古代希腊不属于四大文明古国。

故正确答案为 B。

9. 正确答案是 C

解析

A 项错误：张仲景与杏林典故无关，人称“医圣”。

B 项错误：华佗与杏林典故无关，华佗发明了全身麻醉药“麻沸散”。

C 项正确：三国时，吴国名医董奉，常年为人免费治病，只需病人种植杏树若干棵，久之成为一片杏林，于是筑庐隐居其中。后人于是用“杏林”称颂医生，用“杏林春暖”、“杏林春满”、“杏林满园”或“誉满杏林”等成语来赞扬医生的高明医术和高尚医德。

D 项错误：扁鹊与杏林典故无关，扁鹊发明了四诊法，人称“脉学之宗”。

故正确答案为 C。

10. 正确答案是 D

解析

根据《最高人民法院关于审理人身损害赔偿案件适用法律若干问题的解释》：承揽人在完成工作过程中对第三人造成损害或者造成自身损害的，定作人不承担赔偿责任。但定作人对定作、指示或者选任有过失的，应

当承担相应的赔偿责任。

题干当中王某是定作人，李某是承揽人，张某和李某是雇佣关系，张某被压成重伤，李某应该承担责任。李某没有施工资质，属于王某选任有过失，王某也应承担责任。

故正确答案为 D。

11. 正确答案是 B

解析

①正确，《刑事诉讼法》第一百零八条：任何单位和个人发现有犯罪事实或者犯罪嫌疑人，有权利也有义务向公安机关、人民检察院或者人民法院报案或者举报。

②正确，依据《合同法》第一百八十五条：赠与合同是赠与人将自己的财产无偿给予受赠人。朋友把表送给林某后，所有权归林某，他有权处分，送给他弟弟合法。

③错误，《婚姻法》第三十四条：女方在怀孕期间、分娩后一年内或中止妊娠后六个月内，男方不得提出离婚。

④正确，《就业促进法》第六十二条：违反本法规定，实施就业歧视的，劳动者可以向人民法院提起诉讼。

排除③后正确答案为 B。

12. 正确答案是 C

解析

本题考查文学常识。主要涉及教育学的相关内容。

A 项，正确：《师说》这篇文章是韩愈写给他的学生李蟠的，是一篇说明教师的重要作用、从师学习的必要性以及择师的原则的论说文。

B 项，正确：《四存编》是颜元教育理论的代表作。《四存编》包括《存学编》、《存性编》、《存治编》、《存人编》。

C 项，错误：《劝学》是《荀子》一书的首篇。又名《劝学篇》。劝学，就是鼓励学习。本篇较系统地论述了学习的理论和方法。

D 项，正确：陶行知，中国人民教育家、思想家，“教学做合一”用陶行知的话说，是生活现象之说明，即教育现象之说明，在生活里，对事说是做，对己之长进说是学，对人之影响说是教，教学做只是一种生活之三方面，不是三个各不相谋的过程。“教学做是一件事，不是三件事。我们要在做上教，在做上学”。

本题为选非题，故正确答案为 C。

13. 正确答案是 C

解析

A 项错误：物以类聚是指同类的东西聚在一起。指坏人彼此臭味相投，勾结在一起。体现的是心理学的“投射效应”。

B 项错误：削足适履比喻不合理的牵就凑合或不顾具体条件，生搬硬套。体现的是心理学的“刻板效应”。

C 项正确：恶人先告状指坏人或理亏的人，抢先去诬告别人，从而给有理的人造成不好的第一印象。体现的是“首因效应”。

D 项错误：一俊遮百丑是指一项美掩盖了许多的丑陋，体现的是心理学的“光环效应”。

故正确答案为 C。

14. 正确答案是 D

解析

磁共振的基本原理：是将人体置于特殊的磁场中，用无线电射频脉冲激发人体内氢原子核，引起氢原子核共振，并吸收能量。在停止射频脉冲后，氢原子核按特定频率发出射电信号，并将吸收的能量释放出来，被体外的接受器收录，经电子计算机处理获得图像，这就叫做核磁共振成像。

它对疾病的诊断具有很大的潜在优越性。它可以直接作出横断面、矢状面、冠状面和各种斜面的体层图像，不会产生 CT 检测中的伪影；不需注射造影剂；无电离辐射。MR 对检测脑内血肿、脑外血肿、脑肿瘤、颅内动脉瘤、动静脉血管畸形、脑缺血、椎管内肿瘤、脊髓空洞症和脊髓积水等颅脑常见疾病非常有效，同时对腰椎间盘突出、原发性肝癌等疾病的诊断也很有效。

核磁共振虽然广泛应用于疾病的检测，但它存在许多可能的伤害。MRI 可能对人体造成伤害主要包括以下方面：（1）强静磁场的危害。强静磁场是在有铁磁性物质存在的情况下，不论是埋植在患者体内还是在磁场范围内，都可能是危险因素。尤其是在高强度的静磁场中工作的员工，高强磁场有可能引起周围电子仪器和设备失效，影响带有心脏起搏器和胰岛素泵(或其他金属植入物)的人员健康。

（2）随时间变化的梯度场也会对人体造成伤害，因为其在受试者体内诱导产生电场而兴奋神经或肌肉。外周神经兴奋是梯度场安全的上限指标。在足够强度下，可以产生外周神经兴奋（如刺痛或叩击感），甚至引起心脏兴奋或心室颤动。

（3）射频场（RF）的致热效应：RF 致热效应被认为是组织温度升高的唯一方式，因为它能穿透表层组织，直接加热组织内部。以眼睛为例，血管相对缺乏，因此散热慢且效率低，在 RF 辐射作用下有可能对视组织造成热损伤。

（4）噪声：MRI 运行过程中产生的各种噪声，可能使某些患者的听力受到损伤。患者可有烦躁、语言交流障碍、焦虑、短时失聪和潜在的永久性听力损害。

据此可知 ABC 正确。

磁共振仪在工作时，会在人体周围产生一个超强磁场，接着向人体发射电磁波。但是电磁波对人的辐射危害极小，甚至都比不上你出去晒太阳时紫外线对你的伤害，真正有害的是 CT 等，故 D 错误。

本题为选非题，故正确答案为 D。

15. 正确答案是 B

解析

A 项，正确：真空气压低，水的沸点也会降低，水会开始沸腾；水变成水蒸汽吸收热量，温度降低水会结冰。

B 项，错误：汽车贴隔热膜的主要目的，就是在汽车玻璃上形成一道隔绝层，阻止热量透过玻璃进入到车内。早期的隔热膜以染色工艺为主，靠颜色来隔热，需要颜色越深才能起到效果。而实际上这种方式并不好。现在的汽车隔热膜的隔热效果和膜的颜色深浅没有必然的关系。优质的隔热膜不但能够高效的隔热，还能同时保证高的透光度，保障行车安全。

C 项，正确：纯水只含水分子时，温度降低到冰点以下时还会保持液态，这被称为过冷水。但是一旦有振动或凝结核加入（比如随机的灰尘、气泡以及不平整的容器壁）时就会迅速结晶。

D 项，正确：天凉的时候，人感觉到的温度实际上是衣服以及被衣服隔离的皮肤表面那些空气的温度。水的比热很大，用人的体温来加热潮湿的空气要比加热干燥的空气会消耗更多的热量，所以人会在湿润的地方感觉到更冷。

本题为选非题，故正确答案为 B。

16. 正确答案是 B

解析

海绵城市，是新一代城市雨洪管理概念，是指城市在适应环境变化和应对雨水带来的自然灾害等方面具有良好的“弹性”，也可称之为“水弹性城市”。建设海绵城市就要有“海绵体”。“城市海绵体”既包括河、湖、池塘等水系，也包括绿地、花园、可渗透路面这样的城市配套设施。雨水通过这些“海绵体”下渗、滞蓄、净化、回用，最后剩余部分径流通过管网、泵站外排，从而可有效提高城市排水系统的标准，缓减城市内涝的压力。《国务院办公厅关于推进海绵城市建设的指导意见》中指出：推进海绵型道路与广场建设，在非机动车道、人行道、停车场、广场等扩大使用透水铺装，推行道路与广场雨水的收集、净化和利用，减轻对市政排水系统的压力。B 项符合城市海绵体的要求。

A 项错误：没有提到可渗透路面这一重要的城市配套设施，且大型写字楼也无法体现排水功能。C、D 项中的硬质柏油和水泥路面透水率低，不利用排解城市洪涝。

故正确答案为 B。

17. 正确答案是 B

解析

粉尘爆炸，指可燃性粉尘在爆炸极限范围内，遇到热源，瞬间剧烈燃烧，释放巨大压力和热量。具有爆炸性的主要是可燃性粉尘有：金属（如镁粉、铝粉）；煤炭；粮食（如小麦、淀粉）；饲料（如血粉、鱼粉）；农副产品（如棉花、烟草）；林产品（如纸粉、木粉）；合成材料（如塑料、染料）。

A 项错误：肥皂粉主要由油脂混合海藻灰或桦木灰等制成，易燃，易爆。

B 项正确：水泥粉主要成分是硅酸盐，不具有可燃性，不易爆。

C 项错误：面粉是粮食类易爆粉尘。

D 项错误：奶粉是粮食类易爆粉尘。

故正确答案为 B。

18. 正确答案是 A

解析

闪光灯、照明灯，和电视机显示器都是光源，都会发光。电视机屏幕相当于透镜，当闪光灯和照明灯的光线照射到电视机屏幕上时，会发生光线反射，从而干扰到电视机自身发出的透射光。

故正确答案为 A。

19. 正确答案是 B

解析

A 项错误，焦油不能与血红蛋白结合。

B 项正确，一氧化碳极易与血红蛋白结合，形成碳氧血红蛋白，使血红蛋白丧失携氧的能力和作用，造成组织窒息，严重时死亡。

C 项错误，苯并芘又称苯并（ α ）芘，英文缩写 BaP，是一种常见的高活性间接致癌物和突变原。苯并芘不能与血红蛋白结合。

D 项错误，尼古丁会使人上瘾或产生依赖性，重复使用尼古丁也增加心脏速度和升高血压并降低食欲。大剂量的尼古丁会引起呕吐以及恶心，严重时人会死亡。尼古丁不能与血红蛋白结合。

故正确答案为 B。

20. 正确答案是 B。

解析

A 项正确：遗传物质是亲代与子代之间传递遗传信息的物质，具典型细胞结构的生物的遗传物质是 DNA，但是 DNA 上所携带的信息是不一样的。

B 项错误：胎儿所需的营养物质确切来说来自母体的血液，发育中的胎儿的血型与母体的可以不同，原因是母体与胎儿的毛细血管相互交叉但不相通，所以胎儿体内的血液与母体的血液不直接相通，母亲的血液与胎儿的血液是彻底分开的。

C 项正确：卵细胞受精以后开始分裂、分化，形成胚泡，然后形成囊胚，并植入母体子宫内膜中，吸收营养，继续发育。

D 项正确：胎盘内有许多绒毛，绒毛内有毛细血管，这些毛细血管与脐带内的血管相通，绒毛与绒毛之间则充满了母体的血液。胎儿和母体通过胎盘上的绒毛进行物质交换。

本题为选非题，故正确答案为 B。

21. 正确答案是 C

解析

由列表可得，小陈在游泳、自行车、长跑三项比赛中的速度分别为 1: 10: 5，其中长跑的速度为 15km/h，

则自行车的速度应为 30km/h，游泳的速度为 3km/h，可得三段路程的实际耗时如表所示，共计： $\frac{1}{2} + 1\frac{1}{3} + \frac{2}{3} = 2.5$ 小时，加上 4 分钟的换项时间，一共用时 2 小时 34 分。

	游泳	自行车	长跑
s	3	80	20
t	3	8	4
v	1	10	5
实际 s	$51.5 \times \frac{3}{103} = 1.5\text{km}$	$51.5 \times \frac{80}{103} = 40\text{km}$	$51.5 \times \frac{20}{103} = 10\text{km}$
实际 v	3km/h	30km/h	15km/h
实际 t	$\frac{1}{2}\text{h}$	$1\frac{1}{3}\text{h}$	$\frac{2}{3}\text{h}$

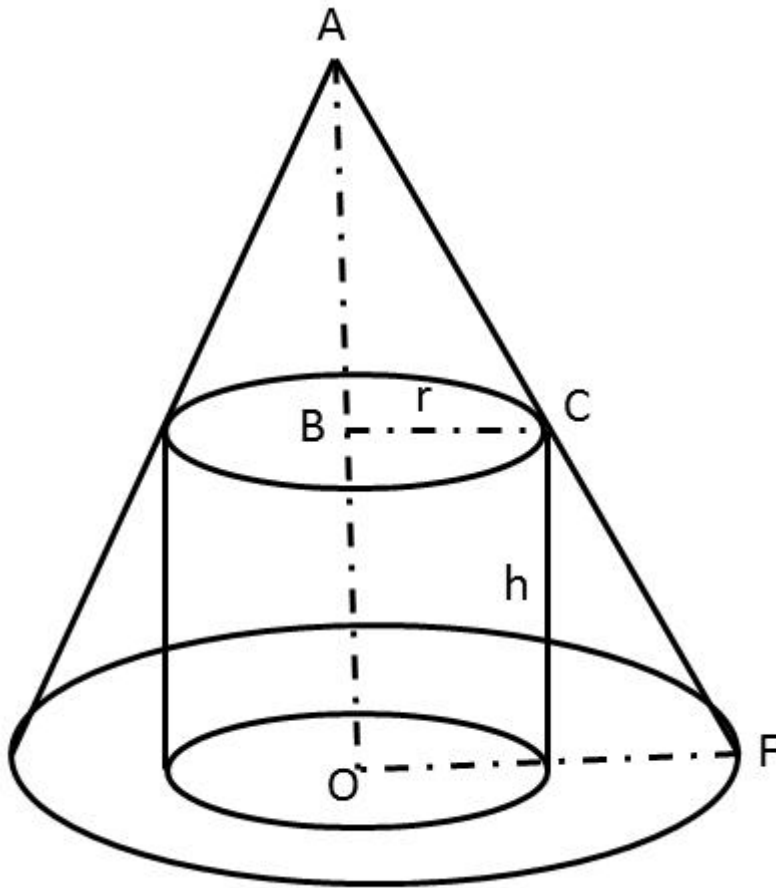
故正确答案为 C。

22. 正确答案是 A

解析

要想礼物盒侧面积尽可能大，则礼物盒应内接于圆锥形生日帽子，假设圆柱形礼物盒底面半径为 r ，高为 h ，

如下图所示：C 点在母线 AF 上，直角三角形 ABC 相似于直角三角形，则 $\frac{AB}{BC} = \frac{AO}{OF} = \frac{60}{20} = \frac{3}{1}$ ， $\frac{(60-h)}{r} = \frac{3}{1}$ ，
 $h = 60 - 3r$ 。因礼物盒侧面积为 $2\pi rh = 2\pi r(60 - 3r) = -6\pi r^2 + 120\pi r$ ，当 $r = \frac{-120\pi}{-2 \times 6\pi} = 10\text{cm}$ 时，礼物盒子取得最大值为 $-6\pi r^2 + 120\pi r = -6\pi \times 100 + 10 \times 120\pi = 600\pi\text{cm}^2$ 。



故正确答案为 A。

23. 正确答案是 B

解析

设水库原有水量为 Y ，警戒水位的水量为 Z ，每天降水量为 X ，每个水闸每天放水量为 1。则根据水库水量变化过程可得：

$$Y + 3(X - 2) = Z, \quad Y + 4(X - 3) = Z$$

可以解得 $X = 6, Z - Y = 12$ 。

气象台预报，降水量增加 20%，则每天降水 $1.2X = 7.2$ ，设未来 7 天至少打开 n 个水闸可以保证水量低于警戒水位。则可得方程如下：

$$Y + 7(7.2 - n) < Z, \text{ 代入数据可得, } n > 7.2 - \frac{12}{7} \approx 5.5, \text{ 故至少打开 5.5 个水闸, 应向上取整为 6 个水闸。}$$

故正确答案为 B。

24. 正确答案是 C

解析

根据求“概率是多少”可知，本题为概率问题。“两人获得抵用券之和不小于 600 元”，则可能的情况为：一人得 400 元，一人得 200 元；两人均为 400 元。代入概率计算公式：

$$\begin{aligned} \text{一人得 400 元, 一人得 200 元的概率} &= \frac{C_3^1 C_2^1}{C_5^2} \times \frac{C_2^2}{C_5^2} \times C_2^1 = \frac{12}{100}; \\ \text{两人均为 400 元} &= \frac{C_2^2}{C_5^2} \times \frac{C_2^2}{C_5^2} = \frac{1}{100}. \end{aligned}$$

因此, 两人获得抵用券之和不少于 600 元的概率 $= \frac{12}{100} + \frac{1}{100} = 0.13$ 。

故正确答案为 C。

25. 正确答案是 A

解析

由题干“中间某个时间段(非头尾时间段)不安排考试”, 因此第一步可以先选择不安排考试的时段, 有 $C_6^1 = 6$ 种情况; 第二步有 7 个时段安排考试, 又“每个时间段安排 1 场或 2 场考试”, 因此 7 个时段中有 3 个时段要安排两场考试, 有 $C_7^3 = 35$ 种情况。所以该考场有多少种考试安排方式有: $6 \times 35 = 210$ 种。

故正确答案为 A。

26. 正确答案是 B

解析

如下图所示, 过污水处理厂做河岸的平行线 HC , D 为 A 关于 HC 的对称点, 则最短距离为 DB , 由题污水处理厂离河 1km 可得 A 点距离到 HC 为 $HA = HD = 3\text{km}$, B 点距离 HC 等于 $EH = 4\text{km}$, 则 $DE = 3 + 4 = 7\text{km}$ 。
 $BE = \sqrt{AB^2 - AE^2} = \sqrt{121 - 1} = \sqrt{120}$, 所以 $DB = \sqrt{BE^2 + DE^2} = \sqrt{120 + 49} = \sqrt{169} = 13\text{km}$ 。

故正确答案为 B。

27. 正确答案是 C

解析

设在运送过程中, 鸡蛋破损了 x 枚, 则完好的鸡蛋有 $(25000 - x)$ 枚。根据条件可列方程:
 $(25000 - x) \times 0.1 - 0.4x = 2480$, 解得 $x = 40$ 。

故正确答案为 C。

28. 正确答案是 A

解析

方法一: 类似题目有固定结论: 使用 n 次天平最多可以判定 3^n 个球。故使用 2 次天平可以判定最多 9 个球, 使用 3 次天平可以判定最多 27 个球, 此题球数为 22, 不超过 27 个, 所以最多 3 次一定可以找出。

方法二: 将 22 个彩球分为 3 堆, 每堆分别有 7、7、8 个。取两堆 7 个的进行称量(第一次), 会分为两种情况:

①若两堆 7 个的相等，则特殊彩球应在 8 个的里面。将 8 个彩球再次分成三小堆，每小堆分为 2、3、3 个，取两小堆 3 个的进行称量（第二次），若不等，取重的一方两个小球进行称量（第三次），找出特殊小球；若相等则特殊小球在 3 个的小堆里面。

从 3 个小堆中取两个进行称量（第三次），若相等，剩下的一个必为特殊小球，若不等，则重的为特殊小球。

②若两堆 7 个的不等，则特殊彩球应在重的那 7 个里面。取其中 6 个，三三进行称量（第二次），若相等，则剩余的一个为特殊小球；若不等，从重的一方 3 个小球中取出两个进行称量（第三次），若相等，剩下的一个必为特殊小球，若不等，则重的为特殊小球。

故正确答案为 A。

29. 正确答案是 D

解析

设每名绣工的效率为 1，则工程总量 = $3 \times 1 \times 8 = 24$ 。此项工程分成三个阶段。

第一阶段三名绣工做 $50\% \times 24 = 12$ ，需要 $12 \div 3 = 4$ 天；

第二阶段两名绣工做 $(75\% - 50\%) \times 24 = 6$ ，需要 $6 \div 2 = 3$ 天；

第三阶段一名绣工做 $(1 - 75\%) \times 24 = 6$ ，需要 $6 \div 1 = 6$ 天。

完成该件绣品一共用了 $4 + 3 + 6 = 13$ 天。

故正确答案为 D。

30. 正确答案是 D

解析

设原来采购成本为 a，原售价为 b，采购成本上涨额度为 x，售价上涨额度为 2x。则可得下表：

	成本	售价
税改前	a	b
税改后	a+x	b+2x

根据原利润率可得 $\frac{b-a}{a} = 25\%$ ①

根据税改后利润可得 $\frac{b+2x-(a+x)}{a+x} = \frac{1}{3}$ ②

根据 6000 元购买商品数量减少 20 件可得 $\frac{6000}{b} - \frac{6000}{b+2x} = 20$ ③

解得：a = 40, b = 50, x = 5

那么税改后每件商品的利润 = $b + 2x - (a + x) = 15$ 元。

故正确答案为 D。

31. 正确答案是 D

解析

横线处搭配“障碍”，根据文意可知，是“互联网+”能够突破这种障碍，即不用再受地域之间的限制，又根据后文解释“扩大教育覆盖面”，可知文段意在强调可突破空间方面的限制，即扩大空间，对应选项为 D 项。

A 项“文化”、B 项“思维”、C 项“认知”，在文段中均没有相关表述，与语境不符，排除。

故正确答案为 D。

【文段出处】《中央传来好消息！未来 10 年，你将享受到这些实惠》

32. 正确答案是 D

解析

填入成语形容“应试者”，与后文的“一后到者”的状态形成对比，因此填入成语应与“解衣盘礴赢”“任性自然地投身于画作”形成对比。“解衣盘礴赢”。解衣，即袒胸露臂；盘礴，即随便席地盘坐。强调的是不拘礼节，横线处与之相反即对应 D 项，“循规拘礼”指遵循规则，拘泥礼节。A 项“循规蹈矩”形容拘守旧准则，不敢稍做变动。B 项“墨守成规”指思想保守，守着老规矩不肯改变。C 项“按部就班”指做事按照一定的步骤和顺序。此三项均与“不拘礼节”无关，排除。

故正确答案为 D。

【文段出处】《绝代画师吴道子》

33. 正确答案是 B

解析

第一空填入的词用于表达乐观阳光的人遇到困境，依旧很从容豁达的心态。A 项“坚韧”是指在遭遇身体及精神困难、压力时，坚持而不放弃的忍耐力，与乐观阳光的豁达心态，不符，排除；B 选项“旷达”是指开朗，豁达，多形容人的心胸、性格，与“乐观阳光”形成对应，符合文意；C 项“狂喜”形容极端高兴的样子，表述过于夸张，D 项“纯真”意为纯洁真挚，现在多用来形容小孩子或者单纯的小姑娘，均与原文“乐观阳光”心态不符，排除。

第二空代入验证，强调悲观的人遇到一点困难就容易产生悲情。“杯水风波”是指一杯水引发的风波，比喻小的事情产生较大的影响，符合文意。

故正确答案为 B。

【文段出处】《扮好“三种角色”》

34. 正确答案是 B

解析

从第二空入手，根据转折关联词“然而”可知前后语义相反，前文提到传统书信被新兴通信方式取代，可知

横线处表达传统书信不会被取代，两者可以同时存在，C项“相向而行”表示朝相反的方向进行，D项“背道而驰”比喻彼此的方向和目的完全相反，这两项均与文段表示的两者共存的意思相违背，排除。

第一空，根据文段中“将”可知，横线处表达对于未来事件发表言论，B项“预言”指对未来将发生的事情的预测，填入文段语义合适；A项“坦言”则不能明确表示出是对将来事情的预测，排除。

故正确答案为B。

【文段出处】中学语文试题

35. 正确答案是B

解析

第一空，搭配“城堡群”，对应“群”可知城堡数量很多。A项“鳞次栉比”指房屋排列密而整齐，文段侧重表示城堡之多，而不是城堡排列的很密很整齐，这层意思无从对应，排除；B项“星罗棋布”，指数量很多，分布很广，符合文意；C项“浩如烟海”，常搭配典籍、图书，形容资料丰富，与“城堡群”搭配不当，排除；D项“不计其数”，指数目极多，没办法计算，程度过重，排除。

第二空代入验证，搭配“宫廷秘事”，波诡云谲，形容事物变幻莫测，搭配恰当，当选。

故正确答案为B。

【文段出处】《法国城堡中的阴谋与爱情:卢瓦尔河畔的历史》

36. 正确答案是A

解析

第一空，根据“和”可知，所填词需与“乡土难返”呈语义相近的并列，表达“远离故乡”之意，A项“背景离乡”指离开家乡到外地，符合文意；B项“流离失所”指无处安身，到处流浪；C项“民不聊生”指老百姓无以为生，活不下去，强调生活窘迫；D项“饥寒交迫”衣食无着，又饿又冷，形容生活极端贫困。B、C、D项均与话题“乡愁”无关，故排除，基本锁定A项。

验证第二空，“认同”指认可赞同，与“乡愁”搭配得当。

故正确答案为A。

【文段出处】澎湃新闻《乡愁未解脱，“城愁”已凸显：如何相看两不厌》

37. 正确答案是A

解析

第一空，根据文意可知化妆品公司运用3D打印技术来建立模型，A项“打印”能够体现出3D打印技术的功能。B项“复制”、C项“保养”、D项“修复”均不是3D打印技术的功能，排除。

第二空，代入“容易”验证，根据后文可知，利用3D打印技术来制造皮肤没有太大难度，可以实现，“容易”填入文段语义合适。

故正确答案为A。

【文段出处】《3D 打印机将能打印人类皮肤》

38. 正确答案是 A

解析

第一空，对应前文“既接地气又创新出彩”，可知华阴老腔兼具“接地气”“创新出彩”两个特点，受到观众喜爱。A 项“雅俗共赏”，形容艺术作品既优美，又通俗，各个层次的人都能欣赏，对应《华阴老腔一声喊》作品的两个特点，符合语境；B 项“风靡一时”，形容一个事物在一个时期特别盛行，指流行，文段并非强调《华阴老腔一声喊》一时间流行起来，排除；C 项“曲高和寡”，比喻言论或作品不通俗，与“接地气”表达的通俗、贴近老百姓的意思完全相反，排除；D 项“喜闻乐见”，形容很受欢迎，虽符合语境，但相较于 A 项“雅俗共赏”而言，“喜闻乐见”与接地气和创新这两个特点的对应不及“雅俗共赏”中的一雅一俗。因此基本锁定 A 项。

第二空验证，对应前文“传统音乐元素没有……失去光泽”，可知传统音乐在现代音乐的包装下还能具有光泽，焕发传统音乐自己的光彩。A 项“熠熠生辉”，形容光彩闪耀的样子，符合语意。

故正确答案为 A。

【文段出处】《王黎光：好作品要有灵性、灵气、灵魂》

39. 正确答案是 C

解析

第一空填入的词用于表达柔性材料在结构中的作用。B 项“活动”是强调可运动状态，与文段“柔性”所体现出来的柔韧特性不符，排除。A 项“灵便”意为灵活，方便，文中并无柔性材料使用方便的语义，排除。

第二空填入的词用于表达刚性材料在结构中的作用。C 项“稳定”是指稳固安定，搭配恰当且与后文“刚性”形成对应，“稳定性”亦为常见表述。D 项“稳固”语义合适，但与后文中“两者结合成形态各异而又稳固的结构”用词重复，一般情况下，不会选择完全相同的词语，排除 D 项。

故正确答案为 C。

【文段出处】《DNA 纳米科技》

40. 正确答案是 B

解析

第一空，C 项“防堵”指预防堵塞，堤坝已经渗漏，故不存在“防”，排除 C 项。D 项“封堵”为具体的措施，后文已出现“采取有效措施”的表示，故此处仅表示“发现”的意思，排除。

第二空，“规避”与“风险”为常见固定搭配，“避让”指躲避让开，通常搭配具体事物，如“避让行人”，不与“风险”搭配，排除 A 项。

故正确答案为 B。

【文段出处】《防堵溃漏：技术比“卡车敢死队”管用》

41. 正确答案是 C

解析

第一空，根据文意可知横线处表达野花经历了千百年优胜劣汰的过程，B项“进化”、C项“选择”、D项“淘汰”填入文段语义合适。A项“洗礼”指经受锻炼和考验，最终升华变得越来越好，无法体现野花优胜劣汰的过程，且与“自然”搭配不当，排除。

第二空，根据“与人工草坪相比”可知，文段中存在“比较”的语境，C项“优势”指比对方有利的形势或方面，常用在“比较”的语境中，C项恰当；B项“长处”与D项“好处”仅仅是单方面地强调“好”或“优”，不如C项与文段语境契合度高，排除。

故正确答案为C。

【文段出处】光明日报《城市绿化应保留杂草野花》

42. 正确答案是A

解析

第一空，搭配“故事”，对应前文“具有浓厚幻想色彩”可知，这类故事是凭借想象创造出来的。C项“虚假”侧重假，强调不真实，是贬义词，排除；D项“虚拟”，用于搭配情况、技术、世界，一般不与故事搭配，排除。

第二空，形容这类故事的特点，与后文的“假定”“象征”并列。A项“寓意”表示寄托或蕴含的意思，B项“含义”指表面上能看到的意义，由文段可知，动画片中神奇虚幻的故事，需要从故事本身领悟故事所蕴含的深层内涵，而非故事表面表达的意思，A项更符合文意。

故正确答案为A。

【文段出处】《浅谈原型文化在动画片中的叙事策略》

43. 正确答案是B

解析

第一空，搭配“时代潮流”，A项“追溯”指追求根源，潮流并非根源，故搭配不当，排除；C项“遵循”指按照、依照，通常搭配“规律”等，与“潮流搭配不当”，排除。

第二空，搭配“梦想”，B项“承载梦想”为常见固定搭配，语意合适。D项“承接”侧重于接下来继续做某事，通常搭配为“承接工程”、“承接工作”等，与“梦想”搭配不当，排除。基本确定答案为B。

验证第三空，“赋予”内涵搭配正确。

故正确答案为B。

【文段出处】《习近平提战略构想：“一带一路”打开“筑梦空间”》

44. 正确答案是B

解析

第一空填入的词与“社会成本”搭配。A项“耗费”与B项“消耗”是指消费、耗费的含义，搭配均可。C项“耗尽”是指消耗完毕、用尽所有，与“极大地”和横线后的“着”搭配不当，排除。D项“侵蚀”是指逐渐侵害使变坏，

与“社会成本”搭配不当，排除。

第二空，搭配“世道人心”，A项与B项填入均可。

第三空填入的词与“网络谣言”搭配，强调社会都需要关注控制它。A项“遏止”强调用力阻止，侧重强调停止，对象多是战争、暴动、洪流等来势凶猛而突然发生的重大事件，且常见用法为“对暴动进行遏止”，后面基本不接宾语；B项“遏制”是指制止，压抑控制，使不发作，侧重强调控制，对象可是自己的情绪，也可是敌人或某种力量，后面常直接接宾语。本题横线后直接搭配“网络谣言”，因此B项“遏制”更加准确。

故正确答案为B。

【文段出处】《互联网协会倡议抵制谣言》

45. 正确答案是D

解析

第一空，根据文意可知，类文本成为了阅读的主体，A项“反客为主”指客人反过来成为了主人；B项“主客颠倒”比喻事物轻重大小颠倒了位置；D项“喧宾夺主”比喻外来的或次要的事物占据了原有或主要事物的位置，此三项均符合文意。“太阿倒持”比喻把大权交给别人，自己反受其害，不符合文意，排除C项。

第二空，B项“妨碍”填入横线搭配不当，如填“妨碍”，应表述为“妨碍阅读”，排除。

第三空，D项“本末倒置”比喻把主次、轻重的位置弄颠倒了，类文本成了阅读主体属于“本末倒置”。“一以持万”形容抓住关键，可以控制全局，不符合文意，排除A项。

故正确答案为D。

【文段出处】《需要捍卫的,是纸书还是“阅读”》

46. 正确答案是C

解析

第一空，根据文段中相同句式的并列可知，横线处词语与“滋润”、“寄托”形成并列，故需填入动词，C项“充盈”指充满、丰富，为动词，填入文段合适。A项“高尚”、B项“充沛”、D项“高贵”均为形容词，与文段不符，且根据文意可知，横线处表达思想要丰富，有内容，“高尚”、“高贵”均无此义，“充沛”与“思想”搭配不当，排除。

第二空，代入验证，“传承”指一代一代的往下传，填入文段语义合适且与“文化”搭配恰当。

第三空，代入验证，“彰显”指鲜明地显示，“彰显魅力”搭配得当，符合文意。

故正确答案为C。

47. 正确答案是A

解析

第一空，搭配“规模”，“扩张”指向外扩大，与“规模”搭配恰当；“扩充”指扩大充实，强调内在的充实和增多，通常搭配“内容”，与“规模”搭配不当，排除B、C两项。

第二空，根据“由低端制造向高生产率的设计、研发、品牌、营销、产品链管理等环节”可知，此处表示环

节的延长和拓展，A项“延伸”指延长伸展，用在此处契合文意，当选。D项“衍生”指演变而产生，强调从母体物质中得到的新物质，横线处表示环节的延伸，而非产生新的环节，排除。

第三空代入验证，A项“遑论”指不必论及，谈不上，符合语境，且表达书面化，与文段语体风格一致。

故正确答案为A。

【文段出处】《创新活跃期对中国企业意味着什么》

48. 正确答案是D

解析

第一空，横线处所填动词对应的结果是形成“智慧结晶”，A项“演进”、C项“发展”均侧重于强调过程，不必然产生一个结果，排除。B项“培育”、D项“积淀”与“结晶”搭配均可。

第二空，出现并列关联词“和”，故横线处与前文的“表达”意思相近，B项“演绎”、D项“阐释”填入文段均可。

第三空，B项“留传”指留下并向下传，文段并无代代相传的意思，排除。D项“遗留”指遗落下来的，与“痕迹”对应恰当。

故正确答案为D。

【文段出处】《中国表达提升文化软实力》

49. 正确答案是C

解析

第一空，横线处所填成语搭配“品质”，且强调创业者“品质”的可贵性，A项“千金难求”指用大量的钱财都难以换得，十分珍贵，B项“不可多得”指非常稀少，很难得到，C项“难能可贵”指难以做到的事情居然做到了，值得珍视，均符合文意。D项“绝无仅有”指只有一个，再没有别的，语意程度过重，创业者还可能有其他的好品质，排除。

第二空，搭配“血液”，A项“植入”为生物学名词，现另有扩展的意思，如代表在影视剧中加入广告，与“血液”搭配不当，排除。

第三空，横线处所填词语表示“有责任心”的创业者的特征，根据文意可知，“有责任心”更有助于创业取得成功，C项“竞争力”符合文意，当选。B项“亲和力”指一个人在群体心目中的亲近感，与文意不符，排除。

故正确答案为C。

【文段出处】《创业教育应从“娃娃”抓起》

50. 正确答案是B

解析

第一空，横线之后通过破折号表示解释说明，此处表示一项新的科学发现，“进展”、“成就”、“成果”用在此处均可，A项“进程”指事物发展变化或进行的过程，强调的是过程，文段强调的是研究发现的成果，排除。

第二空，横线处强调拓扑超导体的重要应用，D项“引以为傲”指以此事感到骄傲，常见搭配为“令人引以为

傲”，用在此处搭配不当，排除。

第三空，搭配“信息”，B项“处理”包括存储、加工、传输等环节，用在此处搭配恰当，且表意全面；C项“加工”只是其中一个环节，表述片面，排除。

故正确答案为B。

【文段出处】《中国科学家发现一维拓扑边界态，有望突破高能量子计算机》

51. 正确答案是D

解析

文段分别具体介绍了三种融合模式“文化+科技”、“文化+金融”、“文化+创意”，形成并列结构，需概括全面、提取共性，结合“科技”、“金融”、“创意”三者，均属于文化产业其中的一个组成部分，即产业要素，对应D项“跨要素融合”。

A项“平台”指发展的空间、环境，如手机、互联网等均是现在文化发展常常会搭建的平台，而文段没有提及，无中生有，排除；

B项“行业”指的是对同类经济活动划分类别，如制造业、旅游业等等，对应原文仅能对应“金融”一个方面，表述片面，排除；

C项“路径”即发展的道路，往往涉及过去现在未来等时间维度，与文段无关，排除。

故正确答案为D。

52. 正确答案是B

解析

文段首先指出拿破仑的崛起及各王室对其的偏见，接下来用并列标志词“同时”，分别从战争策略与外交能力两方面，详细论述拿破仑是如何打破偏见被最终承认的，对文段两方面的内容进行概括，即为“军事才能”与“外交手腕”，对应B项。A项对应文段首句的内容，为引出话题的表述，非重点，排除；C项主题词错误，文段强调的是拿破仑的能力，而非“英、俄、奥等国”的做法，排除；D项仅对应“同时”之后的内容，表述片面，排除。

故正确答案为B。

【文段出处】《拿破仑相信自己是最优秀的：所以他做到了最优秀》

53. 正确答案是D

解析

文段首句指出“很多人要求将网络词汇收入词典”，后文提出问题——“是否非得要通过把网络词汇纳入词典的方式来表现对它的重视”，后文通过两个例子进行详细的解释说明，即考虑到网络词汇的变化速度和路径，是否将网络词汇纳入词典并没有那么重要，对应D项。

A项，文段讨论的是网络词汇是否需要纳入词典，而不是我们对网络词汇的态度，排除；B项，文中并无网络词汇与传统词汇到底谁更有生命力的比较，无中生有，排除；C项与文意表述相悖，排除。

故正确答案为 D。

54. 正确答案是 D

解析

由文段可知，开始大鲨鱼屡屡撞到玻璃板，后来随着撤掉隔板，情境发生变化，但是大鲨鱼因为形成已有的思维定势，不会因势而变，最后不再攻击小鱼。故下文应围绕该故事所蕴含的哲理继续论述，即对于新环境应尽快适应，打破固化经验的束缚展开论述。D 项最为合适。

A 项，内容流于故事表面偏离核心观点，而且“和谐相处”与文段讨论话题无关，排除。

B 项，“因循守旧者，只会一再品味失败”其实是第二个分句表述的内容，后文不会再论，排除。

C 项，“对我们的思维影响不大”与文段寓意不符，“大鲨鱼却不再攻击小鱼”所蕴含的观点正是思维容易受到固化经验的影响，排除。

故正确答案为 D。

【文段出处】《脑子一固定，就很危险》

55. 正确答案是 D

解析

文段首先介绍其他人对三坊七巷街区的看法，接着通过“笔者觉得”提出作者的观点，即“将其比作棕榈树叶”，后文进行具体解释说明。根据文段“主脉”、“三条支脉”、“七条细脉”以及“走向”、“先后顺序”等表述，可知文段是对三坊七巷街区“布局”的论述，对应 D 项“格局”。

A 项“历史”无中生有，文段没有提及，排除；

B 项“走向”和 C 项“建筑”属于“格局”里面的一个方面，表述片面，排除。

故正确答案为 D。

【文段出处】《三坊七巷的千年回眸》

56. 正确答案是 B

解析

文段开篇强调我国雾霾的成因复杂，即“经过一系列的化学和物理过程”，后文仍强调我国雾霾“从南到北情况十分复杂”，接下来引出学者的观点，且通过“实际上”“其实”进行转折，进一步强调雾霾产生的原因并非“燃煤”、“一、二次排放物质”那么简单，故文段旨在强调“雾霾的形成原因复杂”，对应 B 项。

A 项“雾霾特点”、C 项“多样性”、D 项“雾霾危害”文段均未提及，无中生有，排除。

故正确答案为 B。

【文段出处】《面对重霾：怕不作为，更怕乱作为》

57. 正确答案是 B

解析

横线位于尾句中间,由“这才是”可以看出,所填句子是由前文深入探究“刻舟求剑”后所得出的真正的“道理”。分析前文可知,文段首先提出了古人对“刻舟求剑”的认知主要基于时间轴意义,接着进行转折,进而由一个反问句引出真正要传达的道理,船是运动的,在“船上客人与刻痕处于相对的运动状态”时无法再用静止思维去寻找落剑,即要用运动变化的观点来看待问题,B项是对这一道理的同义替换,当选。

A项强调意识,无中生有;

C项对应文段开头古人的观点,忽略了转折之后重点强调的运动,排除;

D项阐述运动和静止之间的转化关系,这个知识是正确的,但相较而言,不及B项更加直接的对我们的行动给予指导,排除。

故正确答案为B。

【文段出处】《“明道理”与“学知识”》

58. 正确答案是C

解析

本题要求选择与原文不符的一项。根据“另外一类电磁辐射源所发射的电磁波,会对环境产生不良影响,对人类健康造成危害”可知,C项与文意相悖,当选。

根据“自然界产生的电磁辐射,又称为环境电磁波的本底辐射”及“阳光也是一种电磁辐射”可知,A项正确。

根据“人类发明、制造和使用的能够产生辐射电磁波的一切电子仪器、装置和设备。这一类电磁辐射源,被称为电磁波辐射污染源”可知,雷达属于描述中的人造设备,B项正确。

根据“本底辐射对人类生存环境,无不良影响”可知,D项正确。

本题为选非题,故正确答案为C。

【文段出处】《电磁波影响儿童认知吗》

59. 正确答案是B

解析

根据文段内容“抑制酪氨酸酶的合成是美白的关键之一”,B项“酪氨酸酶合成可以美白肌肤”与文意相悖,排除。

根据“维生素C与氧自由基发生反应……可有效避免肌肤老化”可知,A项正确;根据“维生素C能抑制此酶的活性,阻断黑色素生成”可知,C项正确;根据“人类在不良情绪下……失去弹性,出现皱纹”可知,D项正确。

本题为选非题,故正确答案为B。

【文段出处】《补充VC对健康有益吗?》

60. 正确答案是B

解析

横线出现在结尾,通过“这一发现”对前文的内容进行总结,得出结论。文段首先阐述人类以外的灵长类动

物没有模仿声音的能力，并指出这种能力对于说话非常重要，接下来通过转折词“但”引出研究者的观点，指出灵长类动物互相呼喊的方式和人类说话和学语思维过程有相似之处。根据“说话”、“学语”等词可知，文段强调这一发现对于理解语言的重要性，对应 B 项。

A 项“交往的方式”、C 项“交流的障碍”在文段中均没有提及，无中生有，排除。

D 项“人类文明的起源”范围扩大，文段仅强调语言，排除。

故正确答案为 B。

【文段出处】《猿猴的交流帮助更好地理解人类语言的起源》

61. 正确答案是 A

解析

文段开篇从两个方面论述了“文德”与“民德”的相互关系，然后指出“为了使‘文德’转化为‘民德’，蔡元培提出以大学为社会文化中心的主张”，故文段强调的是大学对于“文德”的重要性，对应 A 项“大学是‘文德’的中心”。

B 项和 D 项分别对应前文“相互关联”的一个方面，表述片面，排除；

C 项“双向关联”非重点，文段强调的是“大学”的重要性，排除。

故正确答案为 A。

【文段出处】《访谈 罗志田：地方发展离不开好的综合性大学》

62. 正确答案是 B

解析

文段开篇提出问题，接着从三个方面分析原因，尾句通过“这一切”总结前文，强调中国 FAST 意味着我们将能倾听更深处的声音，观测宇宙最隐蔽的奥秘，故文段重在强调“FAST”对于“宇宙”的作用，对应 B 项。A 项对应首句提出问题的表述，非重点，排除；C 项“三大过人之处”非重点，且没有体现出对“宇宙”的作用，排除；D 项只提到“宇宙”，没有提到“FAST”这一核心话题，偏离文段的中心，排除。

故正确答案为 B。

【文段出处】《中国 FAST 将睁开天眼 射电望远镜带你探索宇宙奥秘》

63. 正确答案是 D

解析

文段开篇通过“当下”交代背景，引出“媒体融合”的话题，接下来通过强调词“真正”引出作者的观点，并通过“要”引导对策，即借鉴互联网的用户思维，以用户需求为导向，形成相互分享信息的关系，形成媒体融合的关键点。对文段的重点进行同义替换，对应 D 项。A 项为当下现象的表述，非文段的重点，排除。B 项文段未提及，无中生有，排除。C 项没有提到“用户”，偏离文段的中心，排除。

故正确答案为 D。

【文段出处】《媒体融合节目要以用户真实需求为导向》

64. 正确答案是 B

解析

文段开篇论述家犬的祖先是灰狼，后文通过转折关联词“但”重点强调各地的家犬的起源，即并不是从多个地方的灰狼演化而来，随后分别从“基因组 DNA”及“系统发育树原理”两方面对前文观点进行详细的解释说明，指出世界各地的家犬其实拥有共同的起源地——“东亚南部地区”，B 项为文段中心句的同义替换，当选。

A 项，文段重在强调家犬共同的起源地，而非共同的祖先“灰狼”，非重点；C、D 两项“系统发育树原理”、“基因组 DNA”均为解释说明的一部分，表述片面且非重点，排除。

故正确答案为 B。

【文段出处】《家犬全球迁徙图最新绘出》

65. 正确答案是 D

解析

文段主要介绍了认识味道的过程：舌头的味细胞感知到味道分子后通过味觉神经将味道传给孤束核，再传给大脑的初级味皮层来分析味道，“至此”二字对认识味道的全过程进行总结，即“通过大脑的杏仁核来形成对食物的感情判断，从而认识味道”，以孤束核、杏仁核为代表的奇奇怪怪的器官都存在于我们的大脑之中，因此我们认识味道其实主要靠的是大脑，对应 D 项。

A 项“海马体”、B 项“味细胞散布广泛”和 C 项“大脑初级味皮层”均是认识味道过程中的其中一环，表述片面，排除。

故正确答案为 D。

【文段出处】《认识味道的并非舌头而是大脑》

66. 正确答案是 A

解析

文段首先指出在触屏时代“汉字听写”是一件好事，接下来用“但是”进行转折，指出一旦过度好事会变成坏事，即是强调应该适度。随后用“比如”、周有光先生的观点及汉字繁简之争和中高考改革方案的推出进行举例说明。因此文段强调的重点是“汉字听写”要适度，对应 A 项。B 项“汉字听写加快语言教育改革的步伐”表述错误，与文中两者均无关联，排除；C 项“听写数量过多引发民众提笔忘字”无中生有，且表述错误，排除；D 项与作者的观点相悖，排除。

故正确答案为 A。

【文段出处】《从“汉字听写”到“语文革命”》

67. 正确答案是 B

解析

文段开篇先介绍背景“月球是地球唯一的自然卫星，也是人能够抵达的唯一地外星球”，随即提出观点“利用

月球开展对地球的遥感观测有优势和不可替代性”。接下来具体解释“优势和不可替代性”，即“月球表面积大，不用考虑遥感器的载荷重量”、“形成观测能力，对于...研究会有深入认识”、“可能观测到未知的科学现象”。故 B 项“综合优势”为对文意的准确概括，当选。

A 项，“更适合布设遥感器”只是月球的优势之一，表述片面，排除；C 项“有望带来革命”相较于文段中“有可能观测到先前未知的科学现象”而言，程度过重，排除；D 项中的“开辟新方向”无中生有，排除。

故正确答案为 B。

【文段出处】中国青年报《揭秘未来认识地球家园的遥感“星”》

68. 正确答案是 D

解析

文段首先交代背景，指出我国通过改革为“双创”营造制度环境及创业主体发生变化，随后通过“不过”进行转折，提出“人的价值的最终实现还存在不少障碍”的问题，尾句通过反面论证提出对策，强调要充分保障人的价值，故文段重点强调保障人的价值对于双创的必要性，对应 D 项。

A 项和 B 项为转折前的表述，且没有提到主题词“人的价值”，排除。

C 项为问题的表述，非重点，且没有提到“双创”这一话题，排除。

故正确答案为 D。

【文段出处】《如果人的价值得不到充分保障和体现 双创则无从谈起》

69. 正确答案是 C

解析

文段开篇交代背景，在文化遭受危机与困惑时，学者们往往通过比较与对话探求发展道路。后文具体到音乐领域进一步指出中西音乐对话的前提是具有“平等的价值观”，即强调“平等价值观”在音乐对话中的重要性，尾句通过“因此”总结前文，根据“不是.....而是.....”可知，重点强调“中国音乐传统”的定位需参照当今东西方音乐文化比较研究。C 项为文段中心句的同义替换，且“如何”对因此后的做法进行概括，当选。

A 项未包含文段主题词——“音乐”，排除；B 项重点在于平等的价值观对中西音乐进行对话的重要性，而文段重点强调的是对中国音乐进行定位，且主题为中国音乐，而非中西音乐，排除；D 项“中国音乐传统的困境”文段未陈述，无中生有，排除。

故正确答案为 C。

【文段出处】《中国音乐审美的文化视野》

70. 正确答案是 B

解析

首先对比选项判断首句，②③均有代词“他们”，指代不明确，不适合做首句，排除 C、D 两项。对比 A、B 项发现，②句中的“他们”指代⑤句中的“原始的南岛语族”，根据指代词捆绑，可知④②相连，排除 A 项。对 B

项进行验证，逻辑通顺，当选。

故正确答案为 B。

【文段出处】《南岛语族 六千年前驶向太平洋的中国人》

71. 正确答案是 B

解析

本题为分组分类题目，题干中 6 幅图形均由面内的 3 条线段（面内对角线）和 1 个正六面体构成，考虑 3 条线段之间的关系。观察发现，3 条线段之间不存在明显的垂直或者平行关系，考虑 3 条线段所在面的关系。

①②⑥三面中，三条线段所标示的面存在相对面；而③④⑤三面中，三条线段所在的面任意两面均两两相邻。

同时我们可以看到①②⑥为同一个图形在不同视角下呈现的图形，再次确定答案。因此①②⑥为一组，③④⑤为一组。

故正确答案为 B。

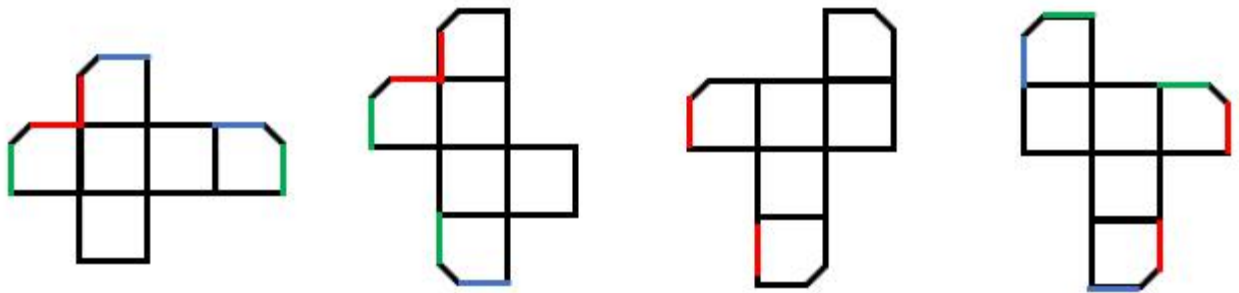
72. 正确答案是 B

解析

图形元素组成相似，优先考虑样式规律。因为第二组图中？在中间，所以我们先观察第一组图中第一个图形和第三个图形是如何得到第二个图形的。第一个图与第三个图去同求异，然后再逆时针旋转 90°得到第二个图形，第二组满足同样的规律。

故正确答案为 B。

73. 解析



题干图形切去了一个角，出现三个小短边，而选项中均有 6 条小短边，说明每两个小短边凑成一个小短边，也就是说每个小短边的公共边一定是小短边。如下图，同颜色的边为公共边，ABD 中均是小短边和小短边构成公共边，C 中红线标的公共边是一长一短，所以 C 选项错误。

本题为选非题，故正确答案为 C。

74. 正确答案是 B

解析

题干中 3 图均由 2 条全等的直线和不规则的曲线构成，观察发现，2 条全等的直线相互垂直，且题干中的 3

个直角指向均不同。因此应该在问号处填入与前 3 图直角指向均不同的图形，即 B 选项。

故正确答案为 B。

75. 正确答案是 B

解析

A 项：在图形下面的正方体中选一角，竖直向下可以切出；

B 项：无法切出；

C 项：在上面的圆柱横切，可以切出；

D 项：在正方体的一个角斜着切，可以切出。

故正确答案为 B。

76. 正确答案是 A

解析

第一步，找出定义关键词。

“从大量的存储数据中利用统计、情报检索、模式识别、在线分析处理和专家系统（依靠过去的经验）等方法或技术”；“发现隐含在其中、事先不知道但又是潜在有用信息和知识信息”。

第二步，逐一分析选项。

A 项：“录入学生期末考试成绩，并用短信群发软件告知学生成绩”，学生期末考试成绩不属于大量的存储数据，告知学生成绩也没有体现发现隐含在其中的信息。不符合题干定义，当选；

B 项：国际快递和物流公司运输的药品符合“大量的存储数据”；“无线射频识别”符合模式识别、在线分析等方法和技术；而“监控并调整其温度”符合“发现有用信息”这一关键词，符合题干定义，排除；

C 项：“购买该商品的用户还购买了”是通过以前购买过此图书的消费者还购买过其他商品的大量的数据分析而总结出来的，符合“对大量数据利用统计、情报检索”这一关键词，向客户推荐其他商品符合“隐含在其中，潜在有用信息”，符合题干定义，排除；

D 项：上一年度消费者购物行为符合“对大量数据的统计、情报检索、在线分析处理的技术”，并且发现了“尿布 + 啤酒”这一模式，符合“发现隐含在其中、事先不知道但又是潜在有用信息”，符合题干定义，排除。

本题为选非题，故正确答案为 A。

77. 非爱行为，指以爱的名义，对自己亲近的人进行非爱性的掠夺，即违背他人主观意愿，在精神与行为方面强制控制，迫使对方按照施控者的意愿去行为做事，这一行为往往发生在夫妻、恋人、父母与子女等最亲近的人之间。

根据上述定义，下列属于非爱行为的是：

A 张某按照医嘱，要求女儿每三个小时做一次牵引，以消除疼痛

B 林某强迫儿子每天练琴 3 小时，争取在钢琴大赛中取得好成绩

C 陈某为防止患精神病的女儿逃逸，将其关在地下室禁止其出入

D 李某按照轮流陪护协议，要求妻子前往医院陪护患重病的母亲

收起解析 | 收藏本题正确答案是 B

解析

第一步：找出定义关键词。

“违背他人主观意愿”、“强制控制”、“迫使对方按照施控者的意愿去做事”、“往往发生在夫妻、恋人、父母与子女等最亲近的人之间”

第二步：逐一分析选项。

A 项：按照医嘱，要求女儿做牵引，有可能是“违背他人主观意愿”、“强制控制”、“迫使对方按照施控者的意愿去做事”，不明确，先保留；

B 项：强迫儿子练琴符合关键词“违背他人主观意愿”、“强制控制”、“迫使对方按照施控者的意愿去做事”，符合定义，且比 A 项更直接明确，当选；

C 项：防止精神病的女儿逃逸，将其关在地下室，有可能是“违背他人主观意愿”、“强制控制”、“迫使对方按照施控者的意愿去做事”，但没有 B 项直接明确，排除；

D 项：要求妻子照顾患病的母亲，有可能是“违背他人主观意愿”、“强制控制”、“迫使对方按照施控者的意愿去做事”，但没有 B 项直接明确，排除。

故正确答案为 B。

78. 共享经济指借助网络第三方平台，基于闲置资源使用权的暂时性转移，实现生产要素的社会化，提高存量资产的使用效率以创造更多价值，促进社会经济的可持续发展。

根据上述定义，下列经济活动不属于共享经济的是：

A 王某从某网络平台订车去飞机场，方便快捷

B 李某从某网络平台贷款炒股，获得了预期收益

C 马某旅行前从某网络平台预定民宿，抵达后入住

D 张某从某网络平台购买外卖美食，在家享受美味

收起解析 | 收藏本题正确答案是 D

解析

第一步：找到定义关键词。

方式：“借助网络第三方平台”、“闲置资源使用权暂时性转移、实现生产要素社会化、提高存量资产使用率”

目的：显著提高人类生活质量

第二步：逐一分析选项。

A 项：王某从网络平台订车去机场，通过网络第三方平台让车辆的使用权暂时性转移给王某，符合定义，

排除：

B 项：李某从网络平台贷款炒股，通过网络第三方平台让钱的使用权暂时性转移给李某，符合定义，排除；

C 项：马某从网络平台预定民宿，通过网络第三方平台让民宿的使用权暂时性转移给马某，符合定义，排除；

D 项：张某从网络平台购买美食，美食的使用权归张某所有，不符合暂时性转移，不符合定义，当选。

本题为选非题，故正确答案为 D。

79. 正确答案是 C

解析

第一步：找出定义关键词。

“能否成功操作某一行为达到某种预期效果的主观预期和推断”、“当面临困难任务时”、“低自我效能感更集中于问题存在的障碍、失败的影响以及个人缺陷上”

第二步：逐一分析选项。

A 项：破釜沉舟比喻不留退路，非打胜仗不可，下决心不顾一切地干到底。这是决心很大的表现，不符合关键词“更集中于问题存在的障碍、失败的影响以及个人缺陷上”，不符合定义，排除；

B 项：画饼充饥比喻用空想来安慰自己。不符合关键词“更集中于问题存在的障碍、失败的影响以及个人缺陷上”，不符合定义，排除；

C 项：心急如焚形容非常着急。当面临困难任务时，一味地着急，符合关键词“更集中于问题存在的障碍、失败的影响以及个人缺陷上”，符合定义，当选；

D 项：睹物兴悲是指见到与故人有关的东西而引起悲伤。没有涉及“当面临困难任务时”，不符合关键词“更集中于问题存在的障碍、失败的影响以及个人缺陷上”，不符合定义，排除。

故正确答案为 C。

80. 正确答案是 B

解析

第一步，找出定义关键词。

“连接大脑与计算机”、“可让大脑直接与计算机沟通”

第二步，逐一分析选项。

A 项：大脑植入装置并且可以通过装置用意念控制机械手，体现了“连接大脑与计算机”和“可让大脑直接与计算机沟通”，符合定义，选非，排除；

B 项：游戏玩家用坚强的意志力实现使用义肢设备独立行走，主要依靠的是坚强的品格，而不是大脑与计算机的沟通，不符合定义，选非，当选；

C 项：脸部饰品会根据佩戴者情绪变化并作出相应的指示动作，情绪变化是大脑的表现，体现了“可让大脑

直接与计算机沟通”，符合定义，选非，排除；

D项：游戏玩家戴高科技耳机通过精神控制小球飞过各种障碍，体现了“可让大脑直接与计算机沟通”，符合定义，选非，排除。

本题为选非题，故正确答案为B。

81. 正确答案是C

解析

第一步，找到定义关键词。

“文化对所属社会成员产生影响的心理机制”、“个体的心理变量与总体的文化、社会、经济、生态和生物变量之间的关系”

第二步，逐一分析选项。

A项：只是简单比较诗歌风格，没有体现文化对社会成员的影响，不符合题干定义，排除；

B项：该项研究的是当下的主流价值观，不是文化对社会成员的影响，不符合题干定义，排除；

C项：草原文明与蒙古民族性格养成，既有草原文化，也明确体现该文化对所属的社会成员（即蒙古民族）产生影响的心理机制（民族性格的养成），符合题干定义，当选；

D项：该项研究的是作者和父亲两个个体之间的关系，没有体现文化对社会成员的影响，不符合题干定义，排除。

故正确答案为C。

82. 正确答案是C

解析

第一步：找出定义关键词。

正面描写：“直接展示景观、环境的特点或通过描写人物的外貌、心理和行动来体现人物的个性特征”

侧面描写：“侧面烘托人物的形象、景物特征或相关事态”

第二步：逐一分析选项。

A项：诗句的意思是：傍晚时分，快要落山的夕阳，柔和地铺在江水之上。晚霞斜映下的江水看上去好似鲜红色的，而绿波却又在红色上面滚动。作者直接描写美丽的傍晚景色，没有侧面描写，排除；

B项：诗句的意思是：大漠之中，狂风呼啸，尘土飞扬，天色昏暗。一队将士半卷着红旗出了军营，向敌军挺进。作者直接描写奔赴前线的戍边将士出征前的场景，没有侧面描写，排除；

C项：诗句的意思是：天姥山仿佛连接着天遮断了天空。山势高峻超过五岳，遮掩过赤城山。天姥山山势高峻超过五岳，用五岳的高侧面衬托天姥山山势更高，既有正面描写又有侧面描写，当选；

D项：诗句的意思是：千里江南，到处莺歌燕舞，桃红柳绿，一派春意盎然的景象，在临水的村庄，依山的城郭，到处都有迎风招展的酒旗。直接描写了美丽的江南风光，没有侧面描写，排除。

故正确答案为 C。

83. 正确答案是 B

解析

第一步，找出定义关键词。

本题无直接关键词，需要提取信息，即不舒服的状态反而学习好。

第二步，逐一分析选项。

A 项：学生从小到大饱受责罚，体现了不舒服的状态，但是学习不好，不符合定义，排除；

B 项：小刚每天步行上学和回家，风雨天也是如此，体现了不舒服的状态，并且学的很好，符合定义，当选；

C 项：家长每天鼓励孩子并为其提供冷饮，并未体现不舒服的状态，也不明确学习好赖，不符合定义，排除；

D 项：搬入新书房不明确是否是不舒服的状态，不符合定义，排除。

故正确答案为 B。

84. 正确答案是 B

解析

第一步，找出定义关键词。

“人们在心里无意识地把财富划归不同的账户进行管理”、“对结果（尤其是经济结果）加以编码、分类和估价”、“不同的心理账户有不同的记账方式和心理运算规则”、“非预期的方式影响决策，个体的决策违背最简单的理性经济法则”。

第二步，逐一分析选项。

A 项：小李将自己存款的四分之三用于购买保险，这是有意识将财富支出和管理，并未体现“人们在心里无意识地把财富划归不同的账户进行管理”，不符合定义，排除；

B 项：买相机的钱和奖金都属于财富，但是一个是现在攒的钱，一个是未来要发的钱，二者可以属于不同的心理账户，并且最终决策是等发了年终奖再买相机，现在就有钱可以买相机，但是要非要等到年终奖发了之后再买，符合“以非预期的方式影响决策，个体决策违背最简单的理性经济法则”，暂且保留；

C 项：小王只是有两家不同的银行卡，去近的银行取钱，没有涉及心理账户的问题，是实际经济账户取钱问题，不符合定义，排除；

D 项：小刘对公司奖励的出游某地感觉很满意，但是对自费出游某地感觉不佳，对小刘来说，前者不是自己出钱，而后者是自己出钱，本选项只体现了小刘自己的一种财富，没体现出“不同的心理账户”，不符合定义，排除。

对比四个选项不难发现：A、C、D 都有明显与定义不相符的地方，只有 B 选项没有与定义不相符的地方，

因此，经过比较只能选择 B 选项。

故正确答案为 B。

85. 正确答案是 B

解析

第一步：找到定义关键词。

方式：利用高新技术手段使健康人类机体功能或能力超出正常范围，使人类的体貌、寿命、人格、认知和行为等能力发生根本性变化并具有全新能力

目的：显著提高人类生活质量

第二步：逐一分析选项。

A 项：药剂属于一种生物医学技术，延缓衰老是人类机体功能或能力超出正常范围的表现，使寿命发生了变化，符合定义，排除；

B 项：老张做心脏搭桥手术说明老张的心脏有问题，因此老张不属于健康人类，不符合定义，当选；

C 项：传感器是一种高新技术手段，利用传感器提高记忆力使老陈的认知功能发生变化，符合定义，排除；

D 项：类增高药物属于一种生物医学技术，利用该药物使小王的体貌发生变化，符合定义，排除。

本题为选非题，故正确答案为 B。

86. 正确答案是 D

解析

第一步：判断题干词语间逻辑关系。

而复数是指由实数部分和虚数部分所组成的数。当虚数部分等于零时，这个复数就是实数；当虚数部分不等于零时，这个复数称为虚数。也就是说所有的虚数都是复数，二者是包容关系中的种属关系。

第二步：判断选项词语间逻辑关系。

A 项：刑法是法律的一种，二者是包容关系中的种属关系，但是词的顺序反了，与题干逻辑关系不一致，排除；

B 项：麦子和水稻是并列关系，与题干逻辑关系不一致，排除；

C 项：祥林嫂是小说《祝福》中的人物，是逻辑关系中的对应关系，与题干逻辑关系不一致，排除；

D 项：人工智能是计算机科学的一种，二者是包容关系中的种属关系，与题干逻辑关系一致，当选。

故正确答案为 D。

87. 正确答案是 C

解析

第一步：判断题干词语间逻辑关系。

围魏救赵，原指战国时齐军用围攻魏国的方法，迫使魏国撤回攻赵部队而使赵国得救。后指袭击敌人后方

的据点以迫使进攻之敌撤退的战术。围魏救赵为救援提供了一种有效的方式。二者是对应关系，同时在语义上有相关性。

第二步：判断选项词语间逻辑关系。

A项：风声鹤唳形容惊慌失措，或自相惊忧。与进攻没有明显的逻辑关系，与题干逻辑关系不一致，排除；

B项：草木皆兵是指把山上的草木都当做敌兵，形容人在惊慌时疑神疑鬼。与防守没有明显的逻辑关系，与题干逻辑关系不一致，排除；

C项：穷寇莫追是指不追无路可走的敌人，以免敌人情急反扑，造成自己的损失。也比喻不可逼人太甚。穷寇莫追为追击提供了一种有效的方式，与题干逻辑关系一致，当选；

D项：斗折蛇行是指像北斗星一样弯曲，像蛇一样曲折行进。形容道路曲折蜿蜒。与转移没有明显的逻辑关系，与题干逻辑关系不一致，排除。

故正确答案为C。

88. 正确答案是A

解析

第一步：判断题干词语间逻辑关系。

鸿雁是书信的代名词，常用来指代书信，笺札指书信，三者是全同关系。

第二步：判断选项词语间逻辑关系。

A项：月老、红娘、媒人是全同关系，题干逻辑关系一致，当选；

B项：乾坤，一般代表天地，宇宙包含乾坤、天地，三者不是全同关系，与题干逻辑关系不一致，排除；

C项：红豆象征相思，三者不是全同关系，与题干逻辑关系不一致，排除；

D项：东宫指代太子，与储君是全同关系，王子不等于太子，太子是特指未来要继承王位的王子，是种属关系，三者不是全同关系，与题干逻辑关系不一致，排除。

故正确答案为A。

89. 正确答案是D

解析

将选项逐一代入，判断各选项前后部分的逻辑关系。

A项：瑕瑜互见，比喻有缺点也有优点，表示客观的评价，精当是指精确恰当，两者逻辑关系不明显，固若金汤，形容城池或阵地坚固，不易攻破，与牢靠为近义词，前后逻辑关系不一致，排除；

B项：字字珠玑，可以指说话或写文章言简意深，与精当为近义词，固若金汤可以用来形容防御坚固，两者并不是近义词，前后逻辑关系不一致，排除；

C项：无懈可击，形容十分严密，找不到一点漏洞，精当指的是精确恰当，两者逻辑关系不明显，固若金汤，可以形容城池坚固，两者为对应关系，前后逻辑关系不一致，排除；

D项：不刊之论，用来形容文章或言辞的精准得当，与精当为同义词，固若金汤，形容坚固，与坚实为同义词，前后逻辑关系一致，当选。

故正确答案为D。

90. 正确答案是D

解析

将选项逐一代入，判断各选项前后部分的逻辑关系。

A项：番茄起源地是美洲，蹴鞠起源地是中国，但前后顺序不一致，前后逻辑关系不一致，排除；

B项：番茄是炒饭时可能用到一种食材，蹴鞠作为一项体育运动有健身的功能，前后逻辑关系不一致，排除；

C项：番茄是一种植物，二者是种属关系，蹴鞠是人类发明的一种体育运动，前后逻辑关系不一致，排除；

D项：番茄、白菜是两种不同的蔬菜，二者是并列关系，篮球、蹴鞠是两种不同的体育运动，二者是并列关系，前后逻辑关系一致，当选。

故正确答案为D。

91. 正确答案是C

解析

第一步：找到论点论据

论点：睡眠干预可减少社会偏见与歧视。

论据：受试者先参加消除偏见的学习，再经过深度睡眠后，偏见比睡眠前大大减少，且睡眠质量越高，偏见减少得越多。

第二步：逐一分析选项

A项：没有讨论睡眠干预的作用，无关排除；

B项：讨论的是睡眠好的人不易产生偏见与歧视，但是并不能说明睡眠干预是否能消除已有的偏见，无关排除；

C项：举例说明睡眠干预确实减少了某些社会偏见和歧视，如身高歧视、相貌歧视，可以支持，当选；

D项：指出实验中的一部分主体并无明显偏见歧视，有一定的削弱作用，排除。

故正确答案为C。

92. 正确答案是B

解析

本题属于加强题型。

第一步，找出论点和论据。

论点：个人使用能源数据的被动分享可能阻碍推广智能技术。

论据：智能技术会使得居民个人和家庭的能源数据被动分享。

第二步：逐一分析选项。

A 项：此项强调多数人不同意因能源数据被动分享而降低个人能源使用比例，但题干并没有提及降低个人能源使用比例的问题，推广智能技术并不一定意味着降低能源使用比例，因此 A 项和论点无关，排除

B 项：数据的被动分享会增加隐私被侵犯的风险，解释了人们为什么不愿意被动分享个人能源数据，而推广智能技术必需要被动分享数据，因而也就解释了为何数据的被动分享会阻碍智能技术的推广，补充论据，加强论点，当选；

C 项：不关心气候变化的人之外的人是不是不接受数据被动共享无从得知，因此该项与题干的论点无关，排除；

D 项：此项强调数据分享在推广智能技术过程中的必要性，但数据分享是否重要和它是否会阻碍智能技术推广是两个话题，论题不一致，排除。

故正确答案为 B。

93. 正确答案是 C

解析

第一步：找到论点论据

论点：餐前喝适当的水能减肥。

论据：餐前喝水的人比餐前没喝水的人平均体重下降得要多，且没有喝水的那组人“平均运动量”比餐前饮水的人更高。

第二步：逐一分析选项

A 项：说明可能有其他原因导致餐前喝水的人体重下降得更多，削弱了论点，排除；

B 项：论据中说的是“平均体重”，个别人的体重与“平均体重”无关，排除；

C 项：说明两组对象初始条件一致，可以支持，当选；

D 项：餐前没喝水的人喝更多的汤和饮料，但是喝更多的汤和饮料并不代表体重一定降得比另一组更少，因为有可能固体的食物反而吃的少了，属于不明确选项，排除。

故正确答案为 C。

94. 解析

第一步，翻译题干。

题干第一句话省略了否则，补充完整即“除非借入货币的利率和其他成本足够高否则不可避免卖空贬值货币的投机活动”，所以题干信息可翻译为：

- (1) 避免卖空贬值货币的投机活动→借入货币的利率和其他成本足够高；
- (2) 货币当局有足够外汇储备→投机者铩羽而归；
- (3) 货币当局外汇储备不足→投机者饱食远扬；

(4) 汇率不能迅速反映市场供求关系→损害宏观经济稳定且不利于经济结构调整;

第二步: 逐一分析选项。

A 项: 根据条件(1)可知足够的外汇储备可以推出投机者铩羽而归, 即投机者不能饱食远扬, 所以此项中足够的外汇储备和投机者饱食远扬这两个事件是矛盾关系, 必有一真一假, 而或命题一真则真, 所以 A 项能够推出, 排除;

B 项: 汇率能够迅速反映市场供求关系是对条件(4)的否前, 否前无法推出确定的结论, 所以 B 项无法推出, 当选;

C 项: 此项翻译为 -(害宏观经济稳定且不利于经济结构调整)→汇率迅速反映市场供求关系, 是对条件(4)的逆否, 可以推出, 排除;

D 项: 此项可翻译为 借入货币的利率和其他成本不高→不能避免卖空贬值货币的投机活动, 是对条件(1)的逆否, 可以推出, 排除。

本题为选非题, 故正确答案为 B。

95. 正确答案是 A

解析

第一步: 找到论点论据

论点: 能在火星土壤种出可食用作物, 殖民火星的希望又向前迈进了一步。

论据: 荷兰研究人员一直在试图模拟月球和火星的土壤条件进行农作物栽培实验。他们对该项实验种出的小红萝卜、豌豆、黑麦和西红柿进行初步分析。实验结果令人充满希望, 这些产品不仅安全, 而且可能比在地球土壤种出的农作物更健康。

第二步: 逐一分析选项

A 项: 火星土壤重金属占比和地球土壤不一样, 只是说土壤不一样, 但是只要能种出相同的可食用作物就行, 因此 A 选项无法质疑, 待选;

B 项: 在另一个同类实验中土豆的长势很糟糕, 举反例削弱, 选非题, 排除;

C 项: 从实验到真正付诸实践还有很长的路要走, 说明实验和真正实践的差距性, 实验效果不好, 实践不一定能成功, 可以质疑, 选非题, 排除;

D 项: 月球、火星、地球的气候条件有很大不同, 气候不同证明殖民的可能性几乎没有, 不能在火星上生活, 可以质疑, 选非题, 排除。

故正确答案为 A。

96. 正确答案是 A

解析

第一步: 找到论点论据。

论点：“轻断食”使志愿者体内产生较多酮体，氧化应激和炎症标志物水平均有所下降。

论据：做了一组对照试验，试验结果显示，第一组志愿者的身体状况得到明显改善。

第二步：逐一分析选项。

A 项：志愿者的身体机能和应激反应等本身就有差异，试验的前提条件都不一致，削弱论据，当选；

B 项：连续断食的志愿者身体炎症得到缓解，加强论点，排除；

C 项：志愿者的健康指标基本一致，试验的前提条件相同，加强论据，排除；

D 项：第二组志愿者在试验结束后健康水平下降，可能是由于试验结束后饮食规律发生改变引起的，不能说明正常饮食不利于身体健康，不明确项，排除。

故正确答案为 A。

【题目来源】《慢性病患者数以亿计 专家:轻断食可缓解症状》

97. 正确答案是 B

解析

第一步：找到论点论据。

论点：雷帕霉素可能是目前已发现的最有效可靠的抗衰老药物。

论据：雷帕霉素可以阻断 mTOR 通道；当食物充足时，这种通道从激素和营养物质中获得信号使细胞吸收营养并生长，但细胞进行新陈代谢和生长的过程中会产生激发细胞老化的副产物；限制食物热量的摄入时，这个通道可以发出信号使细胞停止生长，借此来延缓衰老。

第二步：逐一分析选项。

A 项：雷帕霉素具有抑制细胞生长的作用，能够加强题干观点，抑制生长延缓衰老，排除；

B 项：雷帕霉素在延缓衰老的同时，使人更易受到细菌和病毒的侵袭，前半句说明雷帕霉素可以延缓衰老，但后半句表述的“使人更易受到细菌和病毒的侵袭”说明雷帕霉素并不是可靠的抗衰老药物，削弱题干论点，不能支持，当选；

C 项：试验研究已经证明雷帕霉素能够延长酵母、蠕虫和果蝇的寿命，通过举例子的方式加强题干的观点，排除；

D 项：雷帕霉素可以阻断 mTOR 通道，支持了题干论据，排除。

故正确答案为 B。

98. 正确答案是 A

解析

根据题干所给信息逐一分析选项：

A 项：由题干最后两句可得出，当选；

B 项：题干说“柠檬烯本身并不可怕，因为该化学物质对人体不会形成大的危害，事实上，它可被用于食品的

调味剂”，因此 B 选项排除；

C 项：题干只说当柠烯暴露于普遍存在于空气中的臭氧中时会形成甲醛，C 为无中生有，排除；

D 项：题干只是说柠烯喷入空气中可能有害，并非所有含有该成分的物品都有害，无中生有，排除。

故正确答案为 A。

99. 正确答案是 B，

解析

第一步：找到论点论据。

论点：潮湿的沙子是古埃及人在沙漠中搬运巨大石头和雕塑的关键。

论据：古埃及人将沉重的石块放上滑橇后，先在滑橇前铺设一层潮湿的沙子上，再牵引它们，这种搬运方式起到了意想不到的效果。

A 项：壁画上一名男子站在滑橇前似乎在浇水，首先壁画上是否男子在搬运巨大石头和雕塑，不明确；其次，似乎在浇水，到底有没有浇水，不明确，排除；

B 项：潮湿的沙子的硬度大，相比于干燥沙子，潮湿沙子铺设在滑橇前所需的牵引力较小，也就更容易地移动滑橇上的重物，解释论点，当选；

C 项：潮湿的沙子的容易堆积形成较大滑动阻力，不利于搬运巨大石头和雕塑，削弱论点，排除；

D 项：实验版的埃及滑橇能模拟古埃及工地的实况，并未提到潮湿的沙子在搬运中的作用，不明确，排除。

故正确答案为 B。

【题目来源】《金字塔巨石搬运之谜揭晓 潮湿的沙子是关键》

100. 正确答案是 D

解析

第一步：找到论点论据

论点：为了达到将升温幅度控制在 2°C 以内的目标，仅仅限制 CO_2 排放是不够的，必须在全球范围内大规模开展大气 CO_2 的回收行动，使大气污染程度得到有效控制和缓解。

论据：无明显论据。

第二步：逐一分析选项

A 项：全球范围内普及关于气候变化的科学知识，与题干观点无关，题干讨论的是对 CO_2 既要限制排放量又要对其进行回收，无关选项，排除；

B 项：各国政府推出有效政策来控制 CO_2 排放量，题干观点已经提及排放量，重点是要控制回收，不能作为支持的前提，排除；

C 项：科学家整合资源来支持发展地球工程技术，与题干观点无关，题干讨论的是对 CO_2 既要限制排放量

又要对其进行回收，无关选项，排除；

D 项：各地都建立能有效回收和储存 CO_2 的机制，否定代入，如果各地不能建立有效回收和储存 CO_2 的机制，那么论点不能成立，因此 D 选项为论点成立的必要条件，当选；

故正确答案为 D。

101. 正确答案是 B

解析

根据题干所求“2015 年国家自然科学基金委全年平均资助率较 2014 年”和材料第二段“平均资助率（资助项目占接收申请项目的比重）”可判定此题为两期比重问题。定位材料第一段“2015 年国家自然科学基金委全年共接收 173017 项各类申请，同比增长约 10%，择优资助各类项目 40668 项，比上年增加 1579 项”，可知 2015 年平

$$\begin{aligned} \text{均资助率} &= \frac{15\text{年资助项目数}}{15\text{年接收项目数}} = \frac{40668}{173017}, \quad 2014\text{年平均资助率} = \frac{14\text{年资助项目数}}{14\text{年接收项目数}} = \frac{40668 - 1579}{\frac{173017}{1+10\%}} \\ &= \frac{40668}{173017} - \frac{40668 - 1579}{\frac{173017}{1+10\%}} = \frac{40668}{173017} - \frac{39098 \times 1.1}{173017} \approx \frac{40700 - 39100 \times 1.1}{173017} = \frac{2310}{173017} \approx -1.3\% \end{aligned}$$

，因此 2015 年国家自然科学基金委全年平均资助率较 2014 年约减少了 1.3%，与 B 项最接近。

故正确答案为 B。

102. 正确答案是 B

解析

根据题干所求“2015 年...占...比重”，且材料数据为 2015 年，可判定此题为现期比重问题，定位材料第三段，“地区科学基金资助.....直接费用 10.96 亿元”，定位第一段，“各类项目.....资助直接费用 218.8 亿元”。

$$\text{比重} = \frac{10.96}{218.8} \approx 5\%$$

故正确答案为 B。

103. 正确答案是 B

解析

根据题干所求“2015 年重点项目的平均资助强度约为”和材料第二段“平均资助强度（资助直接费用与资助项数的比值）”可判定此题为比值计算问题。定位材料第二段“重点项目资助 625 项，直接费用 17.88 亿元”可知 2015

$$\text{年重点项目的平均资助强度} = \frac{17.88\text{亿元}}{625\text{项}} \approx 0.0286\text{亿元} = 286\text{万元}$$

故正确答案为 B。

104. 正确答案是 C

解析

根据题干所求“2014 年国家自然科学基金委共接收青年科学基金的申请数约为”和材料第二段平均资助率

(资助项目占接收申请项目的比重)，即 $\text{平均资助率} = \frac{\text{资助项目数}}{\text{接收申请数}}$ ，可判定此题为基期比重问题。定位材料第三段“在人才项目系列方面，青年科学基金资助 16155 项，比上年减少 266 项，平均资助率 24.6%，同比下降 0.7 个百分点，”可知 2014 年平均资助率 $= 24.6\% + 0.7\% = 25.3\%$ 。2014 年青年科学基金资助项目 $= 16155 + 266 = 16381$ ，因此 2014 年接收青年科学基金的申请数 $= \frac{\text{资助项目数}}{\text{平均资助率}} = \frac{16381}{25.3\%} \approx 16000 \times 4 = 64000$ ，与 C 项 6.5 万份最接近。

故正确答案为 C。

105. 正确答案是 D

解析

A 项：由第二题可知 2015 年重点项目的平均资助强度 $= \frac{17.88}{625}$ ，定位材料第二段“重大项目资助 20 项，直接费用 3.18 亿元。”则重大项目的平均资助强度 $= \frac{3.18}{20} = \frac{31.8}{200}$ ，分数比较大小，重点项目平均资助强度分子小且分母大，因此重点项目的平均资助强度小于重大项目的平均资助强度，错误；

B 项：定位材料第二段“在研究项目系列方面，面上项目资助 16709 项，比上年增加 1709 项”可知 2014 年面上项目资助项数 $= 16709 - 1709 = 15000$ ，定位材料第三段“青年科学基金资助 16155 项，比上年减少 266 项”可知 2014 年青年科学基金资助项数 $= 16155 + 266 = 16421$ ， $15000 < 16421$ ，因此 2014 年面上项目资助项数少于青年科学基金项目，错误；

C 项：定位材料第二段可知面上项目资助平均资助率 $= 22.9\%$ ，定位材料第三段可知青年科学基金资助平均资助率 $= 24.6\%$ ，因此面上项目资助平均资助率低于青年科学基金资助平均资助率，错误；

D 项：定位材料第二段“重点项目资助 625 项，同比增长约 3.3%”可知重点项目资助项数的同比增长率 $= 3.3\%$ ，定位材料第三段“地区科学基金资助 2829 项，比上年增加 78 项，”可知地区科学基金资助的增长率 $= \frac{\text{增长量}}{\text{现期量} - \text{增长量}} = \frac{78}{2829 - 78} = \frac{78}{2751} \approx 2.83\%$ ，因此 2015 年重点项目资助项数的同比增长率高于地区科学基金同比增长率，正确。

故正确答案为 D。

106. 正确答案是 C

解析

根据题干“2015 年一般公共预算收入高于表中七个省（市）平均值”，可判定此题为平均数问题。

方法一：

代入表格数据，七个省（市）一般公共预算平均值为

$$\frac{5519.5 + 8028.6 + 4809.5 + 2454.2 + 2544.1 + 2165.5 + 5529.3}{7} \approx$$

$$\frac{5500 + 8000 + 4800 + 2500 + 2500 + 2200 + 5500}{7} \approx \frac{31000}{7} \approx 4430$$

亿元，一般公共预算高于该平均值的省（市）为上海 5519.5 亿元、江苏 8028.6 亿元、浙江 4809.5 亿元、山东 5529.3 亿元。

方法二：

选项都为 4 个具体省（市）名称，问高于平均值的有几个，则只需要选择选项当中相对最大的四个城市即可。按照表格中一般公共预算排名前四的省份（市）依次是：江苏、山东、上海、浙江，对应 C 项。

故正确答案为 C。

107. 正确答案是 C

解析

由题干“江苏、浙江、江西三省的税收收入平均增速”，可判定此题为混合增长率问题。根据混合增长率原理：混合之后增长率居中不正中，偏向基数大。A 选项和 D 选项超过三者的范围，排除。江苏（10.1%，基期值约为 6000）和江西（9.8%，基期值约为 1400）接近，看做一个整体，基期量约为 7400，增长率在 9.8% 到 10.1% 之间，混合后约为 10%。再与浙江（8.1%，基期值约为 3900）混合，偏向基数大的江苏和江西，所以选择与江苏、江西更接近的 C 选项（9.4%）。

故正确答案为 C。

108. 正确答案是 B

解析

由题干“比值大于 10% 的省（市）有”，可判定此题为现期比重问题。

$$\text{上海： } 5519.5 > 24965 \times 10\% = 2496.5;$$

$$\text{江苏： } 8028.6 > 70116.4 \times 10\% = 7011.64;$$

$$\text{浙江： } 4809.5 > 42886 \times 10\% = 4288.6;$$

$$\text{安徽： } 2454.2 > 22005.6 \times 10\% = 2200.56;$$

$$\text{福建： } 2544.1 < 25979.8 \times 10\% = 2597.98;$$

$$\text{江西： } 2165.5 > 16723.8 \times 10\% = 1672.38;$$

$$\text{山东： } 5529.3 < 63002.3 \times 10\% = 6300.23;$$

可得上海、江苏、浙江、安徽、江西比值大于 10%，共 5 个。

故正确答案为 B。

109. 正确答案是 B

解析

由题干“2014 年.....占.....比重较.....”，材料数据为 2015 年，可判定此题为基期比重比较问题。定位表位第六列和第七列，2015 年福建较江苏占全国 GDP： $\frac{25979.8 - 70116.4}{676708} = \frac{-44136.6}{676708} \approx -6.5\%$ ，福建比江苏少 6.5 个百分点。

根据两期比重公式 $\frac{A}{B} \times \frac{a-b}{1+a}$ 可以估算出，江苏 GDP 占全国的比重，2015 年比 2014 年约多 0.16 个百分点；福建 GDP 占全国的比重，2015 年比 2014 年约多 0.07 个百分点。则两年之间，福建和江苏比重变化的差值小于 0.1 个百分点。

所以 2014 年福建 GDP 占全国 GDP 的比重较江苏： $-6.5\% \pm 0.1\%$ ，与 B 选项最接近。

故正确答案为 B。

备注：此题表述不准确，选项应该表述为“多/少 XXX 个百分点”。2013 年国考也出现过类似情况，考生按正确表述解题即可。

110. 正确答案是 D

解析

A 项，2015 年各省市一般公共预算收入占 GDP 的比值： $\frac{5519.5}{24965} > 20\%$ ； $\frac{8028.6}{70116.4} \approx 10\%$ ；
浙江 = $\frac{4809.5}{42886} \approx 10\%$ ；安徽 = $\frac{2454.2}{22005.6} \approx 10\%$ ；福建 = $\frac{2544.1}{25979.8} < 10\%$ ；江西 = $\frac{2165.5}{16723.8} < \frac{33447.6}{16723.8} = 20\%$ ；
山东 = $\frac{5529.3}{63002.3} < 10\%$ ，故上海的比值是最高的，正确。

B 项，定位表格，对比可知江苏一般公共预算收入、税收收入、GDP 数值均为各省市中最高。

C 项，定位表格第六列，山东 2015 年 GDP 为 63002.3 亿元，江西为 16723.8 亿元，全国为 676708 亿元，

求比重差，代入公式， $\frac{63002.3}{676708} - \frac{16723.8}{676708} = \frac{63002.3 - 16723.8}{676708} = \frac{46278.5}{676708} \approx 6.8\%$ ，高出 2% 以上，正确。

D 项，根据两期比重差公式 $\frac{A}{B} \times \frac{a-b}{1+a}$ ，一般公共预算收入增长率 $a = 8.4\%$ ，GDP 增长率 $b = 6.9\%$ ， $a > b$ ，故比重是增加的，所以错误。

本题为选非题，故正确答案为 D。

111. 正确答案是 C

解析

材料中给出的时间为 2016 年 6 月，题干中的时间为 2016 年 5 月，可知，本题为基期计算问题。根据“2016 年 5 月份，全国社会消费品零售总额”定位第一段材料，定位数据，“2016 年 6 月份，我国社会消费品零售总额

26857 亿元，环比增长 0.92%”，代入基期计算公式，
$$\text{基期} = \frac{\text{现期}}{1 + \text{增长率}} = \frac{26857}{1 + 0.92\%} < 26857 \text{ 亿元}$$
，排除 D 选项，因为 0.92% 数值较小，影响较小，所以计算结果只比 26857 小一点。

故正确答案为 C。

112. 正确答案是 B

解析

材料中给出的时间为 2016 年，题干中的时间为 2015 年，所求为“.....占.....比重”，可知，本题为基期比重问题。根据“1-6 月份，限额以上单位消费品零售额，全国社会消费品零售总额”定位材料第二段，定位数据，“2016 年 1~6 月份，我国社会消费品零售总额 156138 亿元，同比增长 10.3%。其中，限额以上单位消费品零售额 71075 亿元，同比增长 7.5%”，代入基期比重计算公式，

$$\text{基期比重} = \frac{A}{B} \times \frac{1+b}{1+a} = \frac{71075}{156138} \times \frac{1+10.3\%}{1+7.5\%} \approx 45.5\% \times \frac{1.103}{1.075} \approx 46.7\%$$

故正确答案为 B。

113. 正确答案是 D

解析

由题干求“2016 年 6 月份，城镇消费品零售额比上年同期增加”，选项带单位“亿元”可知，本题为增长量计算。根据“2016 年 6 月份，城镇消费品零售额”定位材料第三段，定位数据，“2016 年 6 月份，城镇消费品零售额 23082 亿元，同比增长 10.5%”， $r = 10.5\% \approx \frac{1}{9.5}$ ，代入增长量计算公式，
$$\text{增长量} = \frac{\text{现期量}}{1 + \text{增长率}} \times \text{增长率} = \frac{23082}{1 + 10.5\%} \times 10.5\% = \frac{23082}{9.5 + 1} = \frac{23082}{10.5} \approx 2198 \text{ 亿元}$$
。

故正确答案为 D。

114. 正确答案是 B

解析

根据题干所求“按 2016 年 1~6 月份的同比增速，2017 年 1~6 月份城镇消费品零售额”，可判定此题为现期计算。定位文字材料第三段，“2016 年 1~6 月份，城镇消费品零售额 134249 亿元，同比增长 10.2%”，
$$\text{现期量} = \text{基期量} \times (1 + \text{增长率})$$
，则 2017 年 1~6 月份城镇消费品零售额为 $134249 \times (1 + 10.2\%) \approx 134000 \times 1.1 \approx 147400$ 亿元，最接近 B 项。

故正确答案为 B。

115. 正确答案是 C

解析

A 项：根据“2016 年 1-6 月份，限额以上单位消费品零售额增速”定位材料第二段，“2016 年 1-6 月份，限额

以上单位消费品零售额 71075 亿元，同比增长 7.5%，2015 年 1-6 月份，限额以上单位消费品零售额增速未知，无法判断增速是否同比下滑，错误；

B 项：根据“2016 年 1-6 月份，乡村消费品零售额，城镇”定位材料第三段，“1-6 月份，城镇消费品零售额 134249 亿元，同比增长 10.2%；乡村消费品零售额 21889 亿元，同比增长 11.0%”， $11.0% > 10.2%$ ，错误；

C 项：根据“2015 年 1-6 月份，商品零售额，餐饮收入”定位材料第四段，“2016 年 1-6 月份，餐饮收入 16683 亿元，同比增长 11.2%；商品零售 139455 亿元，同比增长 10.2%”，则 2015 年 1-6 月，

$$\frac{\text{商品零售额}}{\text{餐饮收入}} = \frac{139455}{16683} \times \frac{1+11.2\%}{1+10.2\%} \approx 8 > 7 \text{倍}, \text{正确};$$

D 项：根据题干“2015 年 1-6 月份，网络零售”定位材料第五段，“2016 年 1-6 月份，全国网上零售额 22367 亿元，同比增长 28.2%。”2016 年之前的网络零售增速未知，无法判断 2015 年 1-6 月份，网络零售增长趋势，错误。

故正确答案为 C。

116. 正确答案是 B

解析

由题干“2015 年.....较 2014 年”结合选项增加或减少多少个，可判断本题是增长量计算问题。定位文字材料第一段，2015 年慈善超市 9654 个，同比下降 5.1%，增长量（约减少 510 个），与 B 项最接近。

故正确答案为 B。

117. 正确答案是 A

解析

由题干“2015 年.....较 2013 年增长约.....”，结合选项都为百分数，可判定该题为间隔增长率问题。定位文字材料，“困难群众受益，同比增长 8.5%，增长率较上一年下降 27.5 个百分点”，则 2015 年增长率 $r_1 = 8.5\%$ ，2014 年增长率 $r_2 = 8.5\% + 27.5\% = 36\%$ ，所以 2015 年受益的困难群众较 2013 年增长：
 $r = r_1 + r_2 + r_1 \times r_2 = 8.5\% + 36\% + 8.5\% \times 36\% \approx 44.5\% + 3\% = 47.5\%$ ，与选项 A 接近。

故正确答案为 A。

118. 正确答案是 D

解析

由题干“2012~2015.....占.....比重最高的是”，可判定该题是比值比较问题。定位文字材料和表中数据，2012~2015 社会组织接收社会捐赠款占总赠款的比重分别为：2012 年 $\frac{470.8}{470.8 + 101.7} = \frac{470.8}{572.5} \approx \frac{470}{570} \approx 82.5\%$ ；

2013 年 $\frac{458.8}{458.8 + 107.6} = \frac{458.8}{566.4} \approx \frac{460}{570} \approx 80.7\%$; 2014 年 $\frac{524.9}{524.9 + 79.6} = \frac{524.9}{604.5} \approx \frac{520}{600} \approx 86.7\%$; 2015 年 $\frac{610.3}{654.5} = \frac{610}{650} \approx 93.8\%$, 所以社会组织接收社会捐赠款占总赠款的比重最高的是 2015 年。

故正确答案为 D。

119. 正确答案是 A

解析

定位文字材料和表中数据, 2011~2015 年全国民政部门接收捐赠衣被数量分别为 2918.5 万件、12538.2 万件、10405.0 万件、5244.5 万件、4537.0 万件, 所以 2012 年即第二个点最高, 只有选项 A 满足条件。

故正确答案为 A。

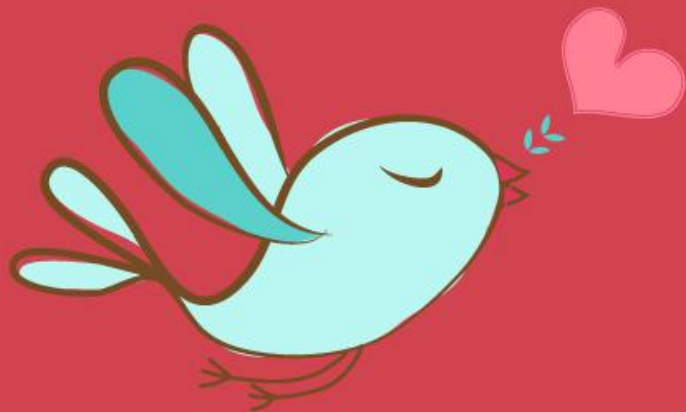
120. 正确答案是 C

解析

由题干“2015 年……同比增长较 2014 年”及选项给出变化的百分点个数可知, 本题为一般增长率问题。定位文字和表格材料, 2015 年全年接收社会捐赠款为 654.5 亿元, 2014 年全年接收社会捐赠款 = $79.6 + 524.9 = 604.5$ 亿元, 2013 年全年接收社会捐赠款 = $107.6 + 458.8 = 566.4$ 亿元。

故 2015 年全年接收社会捐赠款的同比增长率为 $\frac{654.5 - 604.5}{604.5} = \frac{50}{604.5} \approx 8\%$, 2014 年全年接收社会捐赠款的同比增长率为 $\frac{604.5 - 566.4}{566.4} = \frac{38}{566.4} \approx 6.7\%$ 。所以 2015 年接受社会捐献款的同比增长率较 2014 年提高 $8\% - 6.7\% = 1.3\%$, 约增加 1.3 个百分点。

故正确答案为 C。



美好的事情即将发生...

something wonderful is about to happen



公考通