

2016 年广东公务员考试《申论》真题（县级）

（网友回忆版）

公考通网校

www.chinaexam.org



公考通 APP



微信公众平台

2016 年广东公务员考试《申论》真题（县级）

一、注意事项

1. 申论考试是对应考者阅读能力、综合分析能力、提出和解决问题能力、文字表达能力的测试。

2. 参考时限：阅读资料 30 分钟，参考作答 90 分钟。满分：100 分。

3. 仔细阅读给定资料，按照后面提出的“作答要求”作答。

二、给定材料

资料 1

创新是引领发展的第一动力，在新一轮科技革命中，世界各国都在摩拳擦掌，都想以科技为核心创新发展，争取发展主动权。也许有人觉得创新应该是科研院所、“高精尖”行业与有关部门的事。殊不知，现代社会发展日新月异，竞争日趋激烈，“知足常乐”已经难以长久，“抱残守缺”更会惨遭淘汰。

就在日前，九段高手、世界冠军李世石以 1：4 败给了机器人“阿尔法狗”。为此，有人忐忑不安，人类智慧是否真的要被机器碾压？其实，人工智能围棋软件与人类棋手的对弈，终归是人与人的对决，确实地说是人类科技发展的基础上，某个人群研发的高科技在挑战某个人的智商。正如有评论所言，我们最该震惊的不是“阿尔法狗”的“神力”，而是其背后的研发团队、公司乃至国家的科研创新精神和战略前沿技术实力。

在新形势新机遇下，党和政府把创新摆在发展全局的核心位置，就是要以创新为支撑，趟过改革“深水区”；就是要以创新为驱动，提速发展“中国号”。因此创新已经成为我们每个人都要面对的新课题。创新要从我做起，从现在做起。

资料 2

广佛地铁连通广州西朗至佛山魁奇路。作为全国首条城际地铁，每天数以万计的“广佛候鸟”。很多人也许不知道，广佛地铁的设备大部分出自国产，屏蔽门由东莞一家玻璃幕墙工厂制造，检票闸机源自佛山的五金机械厂，综合控制的“大脑”系统则出自广州天河软件园。

在背后主导一系列技术创新的，则是广州的佳都集团。这家国家火炬计划重点高新技术企业从传统电子分销转而经营“互联网+智能轨道交通”等业务，乘国家发展轨道交通的东风，依托持续的科研投入，掌握了智能轨道交通、屏蔽门、自动票检综合控制和视频监控四大核心技术。在完成科技转型的同时，该企业以“供应链管理”带动下游产业升级，在轨道交通智能化业务与智能安防业务上就有 200 多家供应商为其配套，原来传统的五金厂、玻璃厂、塑胶厂、机械厂成为高端装备、ICT 增值服务提供商，仅广州地铁上该企

业供应的检票、闸机设备就占了“半壁江山”。据不完全统计，该企业每 10 元的智能化系统可带动周边传统产业 50 亿元。

资料 3

2015 年 1~10 月，我国乘用车累计销售 1648.47 万辆，同比增长 3.89%，中国车市以“低增长”的方式缓慢前行，人才匮乏成为制约汽车行业快速发展的最大瓶颈。据汽车行业一专家介绍，目前中国汽车行业研发、生产技术人才缺口 40 万，汽车销售和售后人才缺口 70 万，累计缺口达 100 多万。他说，“整体而言，目前汽车行业人才参差不齐，缺乏高精尖人才，影响中国由汽车大国走向汽车强国的步伐。”

对于我国机器人产业而言，最大的难题则在于技术。近两年，中国本土机器人厂商猛增至近千家，但主要扎堆低端机器人的制造。减速器，特别是被机器人产业内称之为机器人“御用”的 RV 减速器在我国起步太晚，基本空白。RV 减速器设计需要专用软件，仅通过测绘无法得到精确齿形数据，零件加工精度要求极高，加工困难。由于无法简单“山寨”，RV 减速器的自主研发道路及其艰难。到目前为止，中国人申请的 RV 减速器专利仅 26 件，有效专利只有 13 件，发明专利只有 2 件，且都不属于核心技术。国外申请人在华申请了专利 47 件，其中有效的 26 件，全部是发明专利。

近年来，随着创新战略的加快推进，我国研发支出呈现迅速增长趋势，研发经费占 GDP 的比重逐年增长，2013 年首次突破了 2.08%。2014 年研发经费占 GDP 的比重提升至 2.09%。数据表明，我国正在向创新型国家转变。尽管如此，相比发达国家，我国仍有不小差距。据统计，美国 2012 年的研发投入为 4535 亿美元，中国 2014 年相关投入约为 1.3 万亿人民币，不足美国 2012 年的一半。作为科研经费投入的当然主题，目前，我国超过 70% 的研发经费来自企业，但与国际同行相比，我国企业的研发投入强度还有差距，如华为的投入强度为 8.9%，而微软近 14.6%；东风汽车为 2.1%，而日本丰田为 3.6%，德国大众为 5.2%。

此外，我国用于基础研究的经费长期偏少，2013 年用于基础研究的经费仅占研发经费总额的 4.7%，远低于发达国家 15%~25% 的比例。我国企业用于基础研究经费的贡献很少，仅占全部基础研究经费的 1.55%，远远不及美国的 21.33%。

技术研发固然困难，不让他人觊觎自身成果也不容易，按相关规定，申请专利必须公开专利说明书，而专利说明书一经公布，专利发明的思路及技术特征就公开，专利批准又需要长时间等待，这样一来，专利尚未得到授权保护，就可能已被侵权。盗窃专利技术的速度往往要比申请专利保护的速度快得多。因此，创新者很容易陷入这样的窘境——不申请专利，知识产权得不到保护；申请专利，知识产权也难得到保护。

更重要的是，相对于窃取专利所获得的巨额利润，侵权者所付出的违法成本明显过低，

这使得许多企业不愿投入资金自主研发。而是想方设法窃取他人的专利，甚至以此为“优势”对专利拥有者展开“成本价格战”。这不仅扰乱了市场秩序，也很容易把发明者及其企业置于死地。

“好酒也怕巷子深”，企业产品没有品牌，打不出品牌，想拥有市场自然难上加难，以医疗器械领域为例，我国该领域约 80%的 CT、90%的超声波仪器、90%的磁共振设备、90%的心电图机、95%的心脏起搏器等市场被跨国公司垄断。造成这一局面的原因，一方面是国产医疗器械在核心技术上还存在不足，另一方面则不妨归结为国人的“歧视”。对此，某 CT 制造企业首席执行官就曾明言，在合资期间，同一条 CT 生产线上，既贴牌生产“飞利浦”产品，也生产自主品牌的产品，一模一样的质量，贴上洋标签，市场价格就要高出许多。要想攻占国外品牌据守多年的市场，并不容易。

《中国制造 2025》指出，制造业是国民经济的主体，是立国之本、兴国之器、强国之基。打造具有国际竞争力的制造业，是我国提升综合国力、保障国家安全、建设世界强国的必由之路。经过几十年的快速发展，我国制造业规模跃居世界第一位，建立起门类齐全、独立完整的制造体系，成为支撑我国经济社会发展的重要基石和促进世界经济发展的重要力量。但我国仍处于工业化进程中，与先进国家相比还有较大差距。推进制造强国建设，必须着力解决上述所反映的我国制造业存在的普遍问题。

资料 4

“众创空间”是包括创客空间、创业咖啡等孵化器模式的新型创业服务平台的统称。2015 年 1 月 28 日，国务院常务会议确定支持发展“众创空间”，并为创业创新搭建新平台提供政策支持。以下是有关“众创空间”的几个具体案例。

案例 1:

东部某市福地创业园 D 幢顶楼的福云咖啡馆内，清一色年轻面孔，有的对着电脑忙碌，有的边喝咖啡，边在人群中观察着别人……咖啡馆经常举办沙龙，走动的都是互联网圈内人。一年多前，杨洋与两个小伙伴创办公司，准备开发拼车软件，租下了咖啡馆西侧角落的一张桌子。“围着这张木桌，最多只能坐 6 个人。我们每个月总共付给咖啡馆 5000 元，其中 2500 元是租金，2500 元是消费券，还提供免费 Wi-Fi。”在这里，他们只需点上一杯咖啡，便可以坐上一天，入驻团队还可以在这里得到便捷的法务和税务咨询、工商注册以及社保对接服务。杨洋盯着走进走出的人，不断物色技术高手，很快招到了一个花名叫“蚂蚁”的海归。这位 20 多岁的年轻人，为杨洋开发出针对苹果手机的拼车软件，不久，杨洋又在咖啡馆里找到了花名“蟑螂”的互联网技术高手，“蟑螂”很快搭建了后台数据运行库。上线后不久，这款拼车软件就已经拥有上万的用戶。

案例 2:

在中山大学北门附近的巷子里，有一栋不起眼的楼房，走进去却别有洞天：拥有 350 个卡位的大办公间里，上百名青年在用电脑工作；小会议室和办公室里也都举行着各种项目的讨论会。这里是刚刚建立一年多的中大创新谷，入驻的创业团队不仅可以得到工商注册、财务、法律咨询服务，更有专业的行业分析和前景指导。这里常常举办云珠沙龙、云珠风暴会以及云珠论坛，邀请行业相关人士与数以千计的青年一起分析、讨论创业经验和产业态势。创新谷还联合知名投资机构及天使投资人，共同指导、打磨创业项目，并予以投资。

案例 3:

某医疗园背靠母公司近 30 年的医疗器械行业实力，建立了一批生物医药公共技术支持服务平台，为企业提供技术实验服务和成果测试服务。该园总经理吴冬梅介绍：“医疗器械领域孵化需要专业的技术服务平台，生物医药的成果转化也需要专业技术和资金的支持，因此，建设具有专业服务能力的生物医药大型综合孵化器十分必要。我们走的完全是专业化、产业化、市场化运作的路子，便于孵化平台与各创投基金的合作，能灵活选择合作方式。项目的进入和退出都遵循市场规律，使项目孵化更加精准、高效。”专业化发展也正进一步扩大园区产业集聚效应。“对面楼三楼和五楼的公司就是我们的重要器件供应商。”园内一家电子科技有限公司经理说，他们的主营业务是 B 超仪器，而入驻医疗园后发现，园内聚集了很多生产 B 超仪器零部件的企业，“我们肯定是优先和园内企业合作，既方便快捷，生产效率也得到了保证”。

案例 4:

2015 年年初，某知名物业集团打造的智慧产业创新园区正式投入运营。该园区总面积 10 万平方米左右，前身是旧厂房。在对其周边的商业氛围、配套设施等进行评估后，该集团重新规划，升级了这一园区，规划建设智能机器人、智慧园区系统、智慧安防、智慧公寓、无线传输、智慧电子商务、无线支付、智慧终端、小微企业孵化器、小微企业加速器等重大产业功能区，集智慧产业研发、高端人才引进、综合增值服务于一体，并将引进约 100 家科技企业、研发机构及金融、科技中介等专业配套机构，提供就业岗位 3000 多个，预计年产值约 30 亿元，比改造前增加了 25 亿元。同时，这一园区还将设立专业服务管理机构，为各进驻企业提供：产品交易平台、融资担保平台、信息交流平台、产学研平台、物流运输平台、人力资源平台、企业管理咨询平台等七大服务平台。

案例 5:

“众创空间”的热潮已经从一、二线城市蔓延至三、四线城市。西部某市表示到 2016

年，各高等院校至少打造 2 至 3 家“众创空间”，全市“众创空间”达 500 个以上；到 2020 年，全市“众创空间”达 1000 个。但三、四线城市“众创空间”发展迅速，大多处于盲目跟风的“有店无客”的尴尬境地，有人的没有项目，有项目的没有资金，有资金的没有配套服务。

2015 年 9 月，“磁湖汇”在中部某三线城市正式开业。这一“众创空间”是由政府主导、专业公司运营、市场化运作的新型创新创业服务平台。如何在各方面资源都匮乏的三线城市健康运营，成为了摆在“磁湖汇”面前最大的问题。“磁湖汇”号称要筹集一亿资金，来打造一个多元的资金扶持和投融资体系，其中包括大学生创业项目扶持资金、创业担保贷款基金、科技天使投资基金和创投基金及风险补偿金。但是面对庞大的创客群体，这一亿的资金是不是杯水车薪呢？

创客想要成功，光有资金也是不够的，还需要专业的创业指导老师。而三、四线城市的导师资源，一般都是本地企业家为主，这些企业家们在实战上有一定的优势，但在创业指导上与一、二线城市的导师难免有些差距。

资料 5

2014 年，国家知识产权局受理的国内职务发明专利申请中：企业申请 48.5 万件，同比增长 13.6%；高校申请 11.2 万件，同比增长 13.7%；科研机构申请 3.9 万件，同比增长 8.3%；机关团体申请 1.2 万件，同比增长 23.5%。国内职务发明专利授权中，企业专利占比 63.0%，高校专利占比 26.0%，科研机构专利占比 9.6%，机关团体专利占比 1.4%。高校和科研机构的职务发明申请和授权数量仅次于企业。然而，我国科技成果转化率只有 10%左右，技术进步对经济增长的贡献率只有 29%，远低于发达国家 50%的水平。以高校为例，被转让、许可的专利占有转化价值“活专利”的比例仅为 2.03%。

在政府资助的科研项目中，专利数量是验收标准之一，成果转化却极少成为标准，高校和企业科研人员申请专利很多只是为了晋升或荣誉，而不是为了促进科技创新或商业应用。技术转移并非高校考核科研人员的指标。另一方面，高校既缺乏技术转移专业人员，也很少有专门的技术转移机构。且高校的大多数科技成果属于国有资产，高校缺乏自主处置权。以技术入股为例，高校需要就评估定价问题报请教育部门审核，再由教育部门报请财政部门批准，这一过程相当漫长。而科技成果往往具有明显的时效性，未等程序完结，就可能已经丧失价值。

斯坦福大学教授哈伯在一次采访中谈到：“作为一个教授，我在商业上不是行家，也不会拟合同。让一个教授与企业面对面沟通，我认为是不太可能成功的。将专利商业化，我需要懂专利权的律师，需要擅长商业化的行家。在美国，几乎每个高校和科研机构都有

内部的技术转移办公室，在技术转移办公室下面还有学校或者学校联合的投资基金，负责对专利进行投资。”

资料 6

2014 年，全国法院新收知识产权一审案件 116528 件，同比上升 15.6%。全国检察机关起诉侵犯商标权、专利权、著作权和商业秘密等犯罪嫌疑人 9427 人，同比上升 7.1%。北京知识产权法院院长表示，当前的知识产权审判实践反映出保护力度还有很大不足，如何保护知识产权还有待进一步研究探索。2014 年，北京、上海、广州三个知识产权法院陆续成立，率先实行主审法官负责制，完善合议庭办案责任制，探索建立法官额制度和符合司法职业特点的人员分类管理制度。随着知识产权法院的设立，检察机关也设立了与知识产权保护相对应的机构。2014 年底挂牌成立的上海市检察院第三分院设置了知识产权检察处、行政检察两个机构，依法对上海知识产权法院办理的相关案件履行法律监督职责。

三、作答要求

(一) 请概括资料 3 所反映的我国制造业创新发展面临的主要问题。(20 分)

要求：概括全面准确，条理清晰，篇幅不超过 200 字。

(二) 请根据资料 4, 分析说明“众创空间”对于“推动大众创业万众创新”的积极作用。(30 分)

要求：分析全面透彻，条理清晰，表达准确，篇幅不超过 300 字。

(三) 请根据全部给定资料(仅限给定资料)，以“提高创新能力，促进创新发展”为题，写一篇策论文。(50 分)

要求：1. 对策合理，有针对性。

2. 条理清晰，论证严密，合乎逻辑。

3. 结构完整，表达准确，行文流畅。

4. 篇幅在 800~1000 字。

参考答案与解析

(一) 【参考答案】

一、人才匮乏。人才素质参差不齐，缺乏高精尖人才。

二、技术力量薄弱。高端技术研发起步晚，且缺乏核心技术和发明专利，扎堆中低端产业。

三、研发投入水平低。研发投入总额及占 GDP 比例偏低，基础研究经费投入水平、企业贡献率均远低于发达国家。

四、知识产权保护制度不健全。专利审批耗时长，漏洞大，违法成本低，市场秩序混

乱，企业研发积极性差。

五、自主品牌价值低。民众对自主品牌缺乏信任，国外品牌垄断市场，企业生存困难。
(200字)

(二) 【参考答案】

众创空间通过提供精准全面的服务，满足对人才、项目、资金的需求，推动大众创业万众创新。

一、聚集人才。入驻成本不高，吸引人才参与；引进高端人才；通过举办沙龙论坛等，汇聚行业人士和青年人才；提供就业岗位。

二、孵化项目。背靠母公司，提供专业技术支持；专业化发展，扩大产业集聚效应；细分产业功能区，引进科技企业、研发机构、科技中介等；市场化运作，项目孵化精准高效。

三、吸引投资。联合投资机构和投资人予以投资；专业化、产业化、市场化，便于与创投基金合作；引进金融机构；打造资金扶持和投融资体系。

四、精准服务。提供法务、税务、财务、工商注册及社保对接等服务；提供创业、行业分析和前景指导；提供专业服务平台。(296字)

(三) 【参考例文】

提高创新能力 促进创新发展

习近平总书记说过，创新始终是推动一个国家、一个民族向前发展的重要力量。具体来说，就是以创新能力推动创新发展。在竞争日趋激烈的国际环境中，能够引领创新就相当于掌握了主动权。然而目前中国的创新能力并不乐观，在科研创新精神和战略前沿技术实力上仍有很大的欠缺。眼下，我们必须把创新摆在发展的核心位置，以创新作为支撑和驱动，推动改革和发展。

创新能力的提升的具体路径究竟应该如何铺设？我认为，要切实提高创新能力，需要为创新提供良好的智力、环境以及制度的支撑和保障。

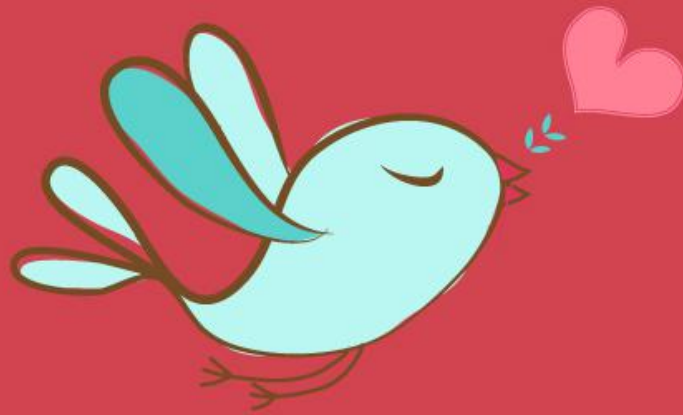
高端且充足的智力支撑是创新能力提升的前提。智力支撑需要高精尖人才和足够的研究经费，正是这两者的缺乏造成了我国技术创新的质量和数量远远落后于其他国家。所以，我国急需发掘和培养本土人才，大力引进掌握核心关键技术的海外高端专业技术人才乃至科技创新团队，还应加大科研经费的投入力度，在关键领域、重点产业取得更多的独有性领先优势。

贴心且积极的环境支持是创新能力提升的动力。“众创空间”这种新型创业服务平台就是最好的体现。众创空间不但可以提供资源和服务、营造良好的氛围，还能产生集聚效

应，实现内部合作、优势互补，提高生产效率。因此，进一步推广“众创空间”等新型孵化模式，并且更好地发挥其优势十分重要。首先是为创业者提供基础设施，如创业所需的场所、设备、资金支持等；其次，还需提供完善的服务，如企业法务、税务工商对接等；最后，还要提供良好的创新文化氛围，如举办交流学习活动、创新创业大赛等，激发青年人的创新活力，将奇思妙想转化为实实在在的创业活动。

良好且完善的制度保障是创新能力提升的后盾。目前，创新体制机制的障碍主要表现在两方面：政府资助科研项目的标准不科学，使得科技成果转化率低；对知识产权的保护力度不够，违法成本过低，影响了创新者的积极性。因此，政府要改革科技成果产权制度，开展技术入股改革试点，赋予高校、科研院所科技成果使用权、处置权和收益权，完善科技成果转化个人奖励约定政策，为创新提供动力。另一方面，加快知识产权交易和运营市场建设，依法保护创新者的合法权益，同时，加大对侵犯知识产权行为的打击力度，震慑投机者。

创新并不只属于天才，创新是每一个人的权利，更是每个人的责任。在这个时代，“知足常乐”难以长久，“抱残守缺”也可能面临淘汰。所以，我们要怀有梦想，勇于创新，与时代一起进步。（977字）



美好的事情即将发生...

something wonderful is about to happen