

2018 年山西公务员考试行测真题及答案解析

公考通网校

www.chinaexam.org



公考通 APP



微信公众平台

2018 年山西公务员考试行测真题及答案

一、常识判断

1、中国共产党第十九届中央委员会第二次全体会议于 2018 年 1 月 18 日至 19 日在北京召开，会议的主要议题是：

- A. 研究制定国民经济发展计划
- B. 研究全面从严治党的重大问题
- C. 讨论修改宪法部分内容的建议
- D. 研究党和政府机构改革重大问题

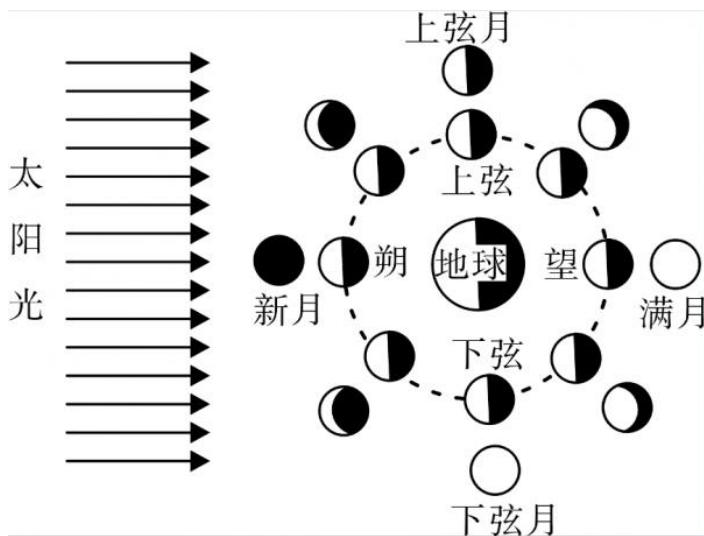
2、古代许多人既“名”又有“字”，表字和本名的意义有联系。下列古代名人的表字和本名意义相近、互为辅助的是：

- A. 孟轲，字子舆
- B. 朱熹，字元晦
- C. 李白，字太白
- D. 陆机，字士衡

3、下列教育家与其名言对应不正确的是：

- A. 孔子：“性相近也，习相远也”
- B. 孟子：“尽信书，则不如无书”
- C. 墨子：“道之所存，师之所存”
- D. 荀子：“骐骥一跃，不能十步；驽马十驾，功在不舍”

4、“人有悲欢离合，月有阴晴圆缺”，圆缺就是指“月相变化”，即地球上看到月球被太阳照亮部分的称呼。右图所示“上弦月”大致的农历日期是：



- A. 初一、初二

- B. 初七、初八
- C. 十五、十六
- D. 廿二、廿三

5、下列关于我国城镇职工基本医疗保险（简称职工医保）的说法正确的是：

- A. 灵活就业人群不属于职工医保的覆盖范围
- B. 退休职工满足一定条件可以不缴纳保险费
- C. 用人单位缴纳的保险费不进入职工的个人账户
- D. 职工医保是社会保险中的一种，不是强制保险

6、面包制作过程中使用酵母主要是利用其哪一种特性：

- A. 酵母在生长过程中可合成蛋白
- B. 酵母在生长过程中可分解淀粉
- C. 酵母在生长过程中可产生乙醇
- D. 酵母在生长过程中可产生二氧化碳

7、通常情况下，使用高压锅可以大大缩短食物的烹煮时间，节约能源。下列对其所用物理原理解释正确的是：

- A. 锅内蒸汽的压强增大，导致水的沸点降低
- B. 锅内水的沸点降低，导致蒸汽的压强增大
- C. 锅内蒸汽的压强增大，导致水的沸点升高
- D. 锅内水的沸点升高，导致蒸汽的压强增大

8、下列现象的物理解释错误的是：

- A. 露珠呈球状——液体表面张力
- B. 铁轨铺在枕木上——减少压强
- C. 道路转弯镜——凸透镜对光发散
- D. 微波炉烤面包——涡流感应加热

9、下列四个节气所表示的含义错误的是：

- A. 处暑：炎热夏季即将到来
- B. 惊蛰：天气回暖，春雷始鸣
- C. 冬至：冬季最寒冷的日子开始
- D. 小满：夏熟作物籽粒开始灌浆饱满但未成熟

10、北回归线没有穿越下列哪一著名建筑所在的国家：



- A. 如上图所示
- B. 如上图所示
- C. 如上图所示
- D. 如上图所示

11、下列古诗中涉及的历史事件，按先后顺序排列正确的是：①千寻铁锁沉江底，一片降幡出石头②剑外忽传收蓟北，初闻涕泪满衣裳③千载琵琶作胡语，分明怨恨曲中论④江东子弟多才俊，卷土重来未可知

- A. ①③④②
- B. ③④①②
- C. ②③④①
- D. ④③①②

12、下列哪一成语的典故不是来自真实历史事件：

- A. 暗度陈仓
- B. 草木皆兵
- C. 逼上梁山
- D. 乐不思蜀

13、下列我国古代绘画理论名句所表达的美学理念与其他三项不同的是：

- A. 到处云山是我师
- B. 搜尽奇峰打草稿
- C. 论画以形似，见与儿童邻
- D. 吾师心，心师目，目师华山

14、下列著作与作者对应不正确的是：

- A. 《忏悔录》——奥古斯丁
- B. 《人性论》——萨特
- C. 《正义论》——罗尔斯
- D. 《理想国》——柏拉图

15、下列药物不适用于清热利咽的是：

- A. 胖大海
- B. 板蓝根
- C. 片仔癀
- D. 珍珠粉

16、下列选项不属于航空航天中货运飞船主要任务的是：

- A. 货运飞船发射升空完成后，会与空间站自动或人工交会对接
- B. 货运飞船进行空间站实验和技术试验，将获取的研究数据回传
- C. 货运飞船为空间站补加推进剂以及空气，带来饮水、食物等补给物资
- D. 货运飞船可充当空间站的“垃圾桶”，将站内废弃物品搬运至货运飞船

17、下列关于我国金融常识的说法正确的是：

- A. 国债、股票、公司债券的投资风险依次递增
- B. 理财产品合同中的预期收益率是理财产品实际到期收益率
- C. 公众兑换票面残缺的人民币，要到中国人民银行指定的商业银行网点
- D. 自然人之间借贷如未约定利息，出借人欲主张支付利息，法院不予支持

18、“21 世纪金属”具有较高的强度、良好的抗氧化性和优异的耐腐蚀性，对人体无毒且无不良反应，被称为“亲生物金属”，可作为人造骨材料。下列关于“21 世纪金属”的说法正确的是：

- A. “21 世纪金属”是指钛和钛合金
- B. “21 世纪金属”只运用于航空航天领域
- C. “21 世纪金属”是一种新型石墨烯材料
- D. “21 世纪金属”是 21 世纪发现的一种金属元素

19、下列关于生活医学常识的说法错误的是：

- A. 生理盐水的浓度是 9%
- B. 医用消毒酒精的浓度是 75%
- C. 儿童缺锌会导致生长发育迟缓，抵抗力差
- D. 剧烈运动后感觉全身酸痛是因为肌肉中生成了乳酸

20、下列事件按时间先后顺序排列正确的是：①中国女排获得里约奥运会女排比赛冠军②中国（上海）自由贸易实验区正式设立③第九届金砖国家领导人会晤在厦门举行④我国举行纪念中国人民抗日战争暨世界反法西斯战争胜利 70 周年阅兵式

- A. ②③①④
- B. ④①②③
- C. ②④①③

D. ②①③④

二、言语理解与表达

21、近些年，作为文化政策、资本扶植发展的重心，国产动画被寄予了极大期望。然而，动漫的土壤并不是随便撒些空壳烂籽就可以_____的。填入划横线部分最恰当的一项是：

- A. 守株待兔
- B. 坐享其成
- C. 不劳而获
- D. 以逸待劳

22、古代中国数秘术与古希腊数秘术的区别在于，前者侧重解象，后者侧重数术。中国的数秘术后来发展成了更具意义的宇宙形而上学，与算术渐行渐远，_____。

- A. 南辕北辙
- B. 分道扬镳
- C. 缘木求鱼
- D. 背道而驰

23、家风是具有鲜明特征的家庭文化，良好的家风是一个家庭最宝贵的精神财富，也是每个家庭成员形成正确世界观、人生观、价值观的_____。家庭是人生的第一所学校，良好的家风是人生幸福生活的“第一组密码”。“积善之紧必有余庆；积不善之家，必有余殃。”只有守住和_____好温暖的家庭，才能有人生的成功。依次填入划横线部分最恰当的一项是：

- A. 基点庇护
- B. 基准保护
- C. 基础爱护
- D. 基石呵护

24、在人类的脑海中，“科学”除了创造丰富的物质财富以外，往往扮演了“真实”与“客观”的化身。如果这一切被_____，后果不堪设想。那么，我们需要_____的是，在刚刚过去的那个世纪里，是谁扣动了科学危机的扳机？依次填入划横线部分最恰当的一项是：

- A. 颠覆厘清
- B. 推倒分清
- C. 频仆辨清
- D. 推翻厘正

25、中国传统菜肴对于烹调方法极为讲究，而且长期以来。由于物产和风俗的差异。各地的饮食习惯和品味爱好_____，的烹调技术经过历代人民的创造，形成了丰富多彩的地方菜系。依次填入划横线部分最恰当的一

项是：

- A. 迥然不同源远流长
- B. 天差地别积厚流光
- C. 殊途同归连绵不断
- D. 如出一辙博大精深

26、泥石流的_____依赖于三个危险因素：沉积物中的粘土、大量的水快速涌入以及山区的地势差异。发生视泥石流时，地上的各种大小石头和泥，小到直径只有零点几微米的黏土，大到数十厘米乃至更大的巨型漂砾，都有可能_____在泥石流中“泥沙俱下”。依次填入划横线部分最恰当的一项是：

- A. 诱发裹挟
- B. 成因汇集
- C. 出现类杂
- D. 引发聚集

27、现代社会不少人喜欢名牌，把自己的精力消耗在追逐名牌这个事情上，而不是把精力放在_____自己上面。你被外在的物资的东西所奴役，就要不停地去满足这个外在的东西。节俭的品德不是让你过苦日子，而是要自己的心_____，不被外在的东西牵着鼻子走。

- A. 提高关上
- B. 打扮拴住
- C. 武装拢住
- D. 提升守住

28、近年来，“图说我们的价值”公益广告以开阔的视野、人心的作品和人心的力量，传播社会正能量，引起了社会各界的高度关注和观众的热烈反响。依次填入划横线部分最恰当的一项是：

- A. 凝聚汇聚
- B. 深入撼动
- C. 温暖感化
- D. 提升守住

29、崇尚和平、和睦、和谐的理念，深深植根于中华民族绵延五千余载的_____文明，中国人民从苦难中走过来，深知和平的珍贵、发展的_____，怕的就是动荡，求的就是稳定，盼的就是天下太平。依次填入划横线部分最恰当的一项是：

- A. 古老意义
- B. 悠久价值
- C. 辉煌重要

D. 灿烂方向

30、现在，死海的湖水正以每年超过 1 立方米的速度消失，而极为少见的巨大沙坑正以每年_____的速度形成，而且这个速度还可能继续加快，尽管官方没有公布沙坑的破坏程度，但许多电源线、公路以及活动住宅正被_____，甚至曾有游客掉入沙坑受伤。依次填入划横线部分最恰当的一项是：

- A. 不计其数淹没
- B. 数不胜数湮灭
- C. 数以百计吞噬
- D. 不可胜数毁灭

31、土豆放置在潮湿环境中容易发芽，土豆发芽后会产生一种毒素叫做龙葵碱，龙葵碱对胃肠道黏膜有较强的刺激性，会产生_____效果，对中枢神经有麻痹作用，中毒的主要症状为胃痛加剧，恶心、呕吐，呼吸困难、急促，伴随全身虚弱_____，严重者可导致死亡。依次填入划横线部分最恰当的一项是：

- A. 消蚀无力
- B. 销蚀衰微
- C. 侵蚀乏力
- D. 腐蚀衰竭

32、国家主席习近平在 G20 环保会议上对全球经济治理的建议极具针对性。加强宏观政策_____，有助于促进各方_____，避免沟通不畅或是以邻为壑，进而打造开放共赢的合作模式。依次填入划横线部分最恰当的一项是：

- A. 协调互动
- B. 调控互通
- C. 沟通联动
- D. 交流联通

33、当下，“网红食品”让一些美食爱好者_____。然而，朋友圈里的美食宣传往往真假莫辨，“网红食品”利用朋友圈熟人关系、口碑传播的社交特性推销产品，甚至_____营销公众号为其背书。依次填入划横线部分最恰当的一项是：

- A. 接踵而至鼓动
- B. 蜂拥而至发起
- C. 亦步亦趋策动
- D. 趋之若鹜发动

34、每一项工业遗产都_____着城市社会发展的演变规律。实施对工业遗产的发掘保护、开发利用，对维护城市风貌、_____生机特色，克服千城一面的现象，具有重要意义。依次填入划横线部分最恰当的一项是

- A. 凝结保持
- B. 凝集保留
- C. 凝聚突出
- D. 凝滞凸显

35、欧盟委员会发布消息称，回顾全球“金融危机”以来的____，欧盟采取得当的____，有效地控制在了危机的蔓延与发展，从而在最近几年取得了经济持续增长的佳绩。依次填入划横线部分最恰当的一项是：

- A. 历史办法
- B. 历程措施
- C. 经历手段
- D. 经过举措

36、无论是现代游戏，还是传统游戏，都出了一定的知识，社会和时代特征，同时也____了团结、多样性和包容的价值。但随着社会变迁和时代发展，很多有价值的传统游戏正在一代又一代的____中逐渐消逝。依次填入划横线部分最恰当的一项是：

- A. 反射传播更新
- B. 折射传递更迭
- C. 影射传承更替
- D. 投射传达更动

37、总的来讲，“社会”在处理与国家的关系过程中强调其自主性的成长与释放，并____了各种形式的自我保护运动。而且，“社会”也在改变其生存与发展策略，它不仅仅满足在国家为其的范围内行动，而且还通过与国家的主动接触与互动，____与政府的相关性，并以协作或合作的方式参与社会问题的解决。依次填入划横线部分最恰当的一项是：

- A. 展开规定保持
- B. 拓展制定保护
- C. 开展划定维持
- D. 发展制订保障

38、依次填入划横线部分最恰当的一项是：

- A. 感知温度关照
- B. 揭示弱点洞察
- C. 探究纠葛揣度
- D. 体悟温暖臆想

39、科学的发展和进步往往于科学假说，科学理论发展的历史就是假说的形成、发展和假说之间的竞争、

更迭的历史。面对茫茫人类历史源头，面对_____、虚虚实实的人类文明历史遗存，科学假说同样至关重要。他_____将历史、文化、人性、环境视角的“聚光灯”汇集在一起，形成了属于他的一盏“无影灯”，并以这样的视角照射幽暗的历史深处，从而解析出一些可能接近历史本源的朦胧真相。依次填入划横线部分最恰当的一项是：

- A. 发轫凤毛麟角含英咀华
- B. 肇始吉光片羽独辟蹊径
- C. 滥觞汗牛充栋苦心孤诣
- D. 开端如火如荼毛举细故

40、巨大的投资热情 and 市场需求背后，短视频的发展短板令人担忧：内容创作新意_____，同质化严重；平台盈利模式_____，只顾短期盈利，长期规划不足；监管机制_____版权保护缺位，低俗内容和创意抄袭大行其道。依次填入划横线部分最恰当的一项是：

- A. 匮乏缺乏贫乏
- B. 贫乏缺乏匮乏
- C. 缺乏匮乏贫乏
- D. 匮乏贫乏缺乏

41、一线城市的高房价以及 90 后年轻人对生活品质的追求，催生了租赁公寓的兴起。租赁公寓迎合了年轻人的消费观念，租房由过去的不得已转变成享受生活的一种方式，据调查，虽然拥有自己的住房仍是 90 后的刚性需求，但他们当中只有 30%愿意为了买房而降低生活质量；另有 56%的 90 后不愿意买房，因为房贷过于沉重会降低生活质量。由此观之，这些更看重个人价值的 90 后，可能成为“不买房一代”。这段文字意在强调：

- A. 许多 90 后不愿为了买房降低生活质量
- B. 90 后年轻人未来的买房需求非常旺盛
- C. 租房是大多数人更易于接受的居住方式
- D. 城市高房价影响多数年轻人的购房意愿

42、传统文化，其幽静深邃堪比深深庭院，正是因为有最单纯、最本初的文化热爱，路过之人才愿意叩开 门扉，一探究竟。以或萌或雅的方式吸引人来，只是极为关键的第一步。而最终决定大家能在这庭院之中停留 多久的，还是文化本身的魅力。因此，判断文化创意产品是否成功，一条重要的原则就是看能否将_____融会贯 通。填入划横线部分最恰当的一项是：

- A. 幽静深邃的意蕴与单纯本初的文化热爱
- B. 传统文化的精神与国际潮流的一般走向
- C. 极为关键的萌感与停留心中的高雅文化
- D. 吸引人的巧妙形式与留住人的文化内核

43、黑洞是爱因斯坦广义相对论最不祥的预言：过多物质或能量集中在一处，终将导致空间坍塌，像魔术师的外套一样吞进万物，万事万物皆逃不脱。直到4?年前霍金博士宣称颠覆了黑洞——或者可能是彻底推翻了。他的方程式?明：黑洞不会永存。一段时间之后，它们会“泄掉”，然后爆炸成辐射和微粒?但是，有一个障碍：按照霍金的估算，黑洞崩塌时散出的辐射是随机的，落入?中的万事万物的“信息”大部分将被抹掉。这违反了现代物理学的一条原?时间是可以扭转的，黑洞里发生过的事情可以重建。这段文字的主旨是：

- A. 霍金发现了一条可以逃出黑洞的线索
- B. 黑洞终将“泄掉”，然后爆炸成辐射和微粒
- C. 霍金的研究结果彻底推翻了关于黑洞的预言
- D. 霍金破除了黑洞永存的预言却提出了新的挑战

44、研究人员在大肠杆菌外面缠裹了一种叫做 β 氨基酯的人工合成聚合物，形成一种“细菌胶囊”。随后，将其插入抵抗肺炎球菌的蛋白质疫苗。实验证明，这种胶囊能被动或者主动地瞄准一种特殊免疫细胞，它能提升人体免疫反映，具有很强的抗肺炎球菌疾病的能力。研究人员指出，这种胶囊疫苗成本低，使用便利，用这种胶囊输送疫苗能引发特定免疫反应，比现有接种疫苗效率更高，效果更好。根据这段文字，下列说法正确的是：

- A. “细菌胶囊”核心是 β 氨基酯人工合成聚合物
- B. 无害的大肠杆菌能提升人体的免疫反应
- C. “细菌胶囊”对肺病治疗具有突出成效
- D. “细菌胶囊”或成为新型疫苗输送工具

45、许多企业会遭受来自网络罪犯前所未有的攻击，有数据显示，“想哭”病毒攻击过网络一次，就能造成高达40亿美元的损失，网络罪犯擅长兜售自己的战略，他们将所有的勒索软件当成一种服务，其中涉及一种软件，可冻结公司的电脑文件直至对方付款。这些黑客不一定是自由职业者，事实上当今绝大多数灾难性的网络攻击都有某些组织的支持、遭受攻击的企业寻求执法人员帮助存在风险，因为不但企业费时费钱，而且会增加将敏感信息公之于众的风险。因此，_____。填入划横线部分最恰当的一项是：

- A. 政府应该加强监管，帮助企业应对黑客攻击
- B. 企业为了减少损失，寻找私人网络安全公司
- C. 新的行业应运而生，网络安全成为热门行业
- D. 要将黑客绳之以法，减少网络罪犯共计企业

46、全社会要形成抵制网络不良信息的“防火墙”。网络文化产品直接面向社会公众，经营者是否违法经营，受众最先知道、最有发言权。对网络文化产业进行监管要依靠群众、发动群众。应健全群众举报体系，构建严密的社会监督网络，使网络文化产业发展中的违法行为无藏身之地；引导和教育广大网民增强鉴别能力，面对形形色色的网络文化产品保持清醒头脑，不受骗上当，不误入歧途；帮助网民提高自身道德修养，从思想

上打造钢墙铁壁，自觉抵制通过网络传播的不良信息。这段文字意在强调：

- A. 对网络文化产业进行监管要构建监督网络
- B. 对网络文化产业进行监管要依靠群众力量
- C. 网络文化产业经营者要自觉抵制不良信息
- D. 网络文化产业经营者要主动接受群众监管

47、虽然说经营性养老机构的定价是放开的，政府不能够干预，但是，从保障购买者权益、稳定养老床位价格、规范市场秩序等角度来说，有关方面需要高度警惕这种销售床位的经营模式带来的种种问题。比方说，床位可以炒卖，既有可能背离了养老机构床位的属性——把养老服务变成一种投资形式，还有可能把养老机构床位的价格哄抬高，造成老人们买不起也住不起。另外，床位售价被炒高后很有可能会出现闲置浪费。总之，如果不加以规范，有可能重蹈中国楼市的炒房覆辙。这段文字意在强调：

- A. 养老机构炒卖床位将带来各种问题
- B. 政府应当关注养老机构的床位定价
- C. 政府应当规范养老机构的经营模式
- D. 养老机构炒卖床位可能是变相炒房

48、近年，研究人员研发出了一种“人造皮肤”，能够模仿健康年轻皮肤的特点，有望成为人类的“第二层皮肤”，“人造皮肤”交叉融合了医学、物、化学材料、工程等多个学科，通过对材料的不断筛选，优化及临床测试，最终才取得这样的成果，现实中，类似的成果还有很多，比如通过心外科医生与电气工程学家及计算机科学家的紧密合作，利用3D打印将患者病变心脏的扫描成像转变成用于心脏手术的物理模型。历史上，任何一项医疗技术和医疗器械创新都并非是临床医生或某个学科专家单独完成的、基于临床问题的多学科交叉合作，才能真正实现医疗技术和医疗器械领域的自主创新。这段文字意在强调

- A. 医疗自主创新促进多学科合作
- B. 医疗领域的自主创新成果显著
- C. 医疗技术和医疗器械难以创新
- D. 医自主创新依托多学科合作

49、文字是人类能语言之后的第二大发明。如果说，语言的出现使人类实现了由动物到人的转变，那么文字的发明，则使人类从原始社会的低级阶段上升到文明社会的高级阶段，从而使人们的生活发生了质的飞跃。文字是一个民族与国家文化传承与创新的基础，因此，_____。填入划横线部分最恰当的一项是：

- A. 在世界文化格局中，每一种文化都有它自己的渊源和特点
- B. 能够使用和传承自己本民族的文字，不仅是一种文化责任和文化能力，更是一种文化情怀和文化热爱
- C. 中国文字文化的演变具有非常清晰的传承谱系，这正是中华文明与世界其他文明的区别所在
- D. 正是有了汉字，才有了中国人自己的精神，才有了中国五千年绵延不绝光辉灿烂的文化

50、水熊虫也叫水熊，是对缓步动物门生物的俗称，有记录的约有 900 余种，大多是世界性分布的。它们的体型极小，最小的只有 50 微米，最大的也只有 1.4 毫米，必须用显微镜才能看清。水熊虫是地球上已知生命力最强的生物，能在冷冻、水煮、风干的状态下存活，甚至能在真空中或者放射性射线下存活，而一旦将其放回正常环境下，仍能恢复到正常状态。这段文字旨在说明：

- A. 水熊虫是缓步动物门生物，种类繁多，分布性广
- B. 水熊虫体型非常小，使其易于在极端状态下存活
- C. 水熊虫生命力极强，在极端恶劣条件下也可存活
- D. 水熊虫可长时间放慢或停止自己的新陈代谢活动

51、近年来，高空坠物事件屡有发生，受到社会广泛关注。不可否认，法律层面的规定，避免了高空坠物发生后出现索赔难的情形，确保了被侵权人的合法权益得到切实保护。然而，侵权责任法律的规定，明显具有滞后性、也就是说只有发生侵害行为后，法律才会介入。那么，当侵权行为发生后，伤害或死亡悲剧已经发生，根本无法实现亡羊补牢的效果。因此，如何强化法律的前置性能，让法律成为高空坠物的安全防护网，是解决问题的关键所在。下列说法与这段文字的主旨无关的是：

- A. 强化立法源头设计，有效避免高空坠物
- B. 高空坠物侵权法律责任规定还不够完善
- C. 有关高空坠物的法律存在明显的滞后性
- D. 筑牢安全防护网，让法律成为“事前诸葛”

52、20 世纪 30 年代，图灵提出计算机能够思维的观点，主张凡是能够通过 ‘’ 图灵测试的计算机就能够思维，所谓“图灵测试”，就是说一个人如果不能判断与之对活的隐藏主体是人还是机器，我们就不得不承认即便是机器也能思维，“图灵测试”能否判断机器的思维，。如果将思维定义为计算过程，那么计算机当然能够思维。这就是著名的“计算机隐喻”，即人是计算机，思维就是计算——这是计算表征主义的核心思想。填入划横线部分最恰当的一项是：

- A. 取决于如何定义计算机
- B. 取决于思维的活动过程
- C. 取决于计算机的功能配备
- D. 取决于我们如何定义思维

53、简单地说，综述主要是面向圈内人的，有时甚至主要是给业内同行看的，所以完全用纯专业的语言来叙述，但元科普著作就不一样，它的目标是本领域以外的人群，为此就需要由最了解这一行的人将知识的由来和背景，乃至科研的甘苦和心得，都梳理清楚，娓娓道来，这就是非亲历者所不能为的缘故。这段文字意在说明：

- A. 综述与元科普的联系

- B. 综述与元科普的内涵
- C. 综述与元科普的共性
- D. 综述与元科普的区别

54、当前，海水温度上升引发一系列白化事件，研究人员非常担心全球珊瑚的命运，研究人员发现，虫黄藻能够利用光合作用产生自己及其寄主所需的养分，当温度较高的海水导致班费上上排出名为由黄藻的共生藻类时，失去彩色藻类的那潮逐渐变为白色，白化现象便发生了。如果白化现象特续下去，等待珊瑚礁的便只有死亡。由此我们可以推出：

- A. 限制大气温度上升至少会给珊瑚礁一些时间去适应
- B. 全球气候侯变暖致使折近海珊瑚礁系统越来越慢的钙化
- C. 气温持续上升将会导致发生一白化事件的间隔越来越长
- D. 气温升高压力导致浅水珊瑚要到更深的水域寻求底护

55、为什么一些商品的供求关系会落人尴尬境地？为什么人们对中国品牌信心不足？可见，这种营商理念下的商业模式，迷失了产业优化升级的方向。破坏了我国经济的微观基础，造成了供求的不匹配。①如果一种产品利润极低，则肯定无法投入资金进行创新和提升品牌形象②这一营商理念的问题在哪里呢③在过去很长一段时期里，我国企业实行的是低成本低利润扩张、追求市场份额最大化的做法④我们知道，对于任何产品，只有存在合理利润，才有可能继续投入资金进行研发，促使产品更新换代，促使品解深人人人心⑤这需要分析我国企业的营商理念与商业模式⑥同时，极低利润基础上的低成本竞争极易导致假冒伪劣商品横行，这又进一步损害了品牌形象将以上 6 个句子重新排列后插入横线中，语序正确的是：

- A. ②⑤③④①⑥
- B. ⑤③②④①⑥
- C. ⑤③②①⑥④
- D. ②⑤③①④⑥

56、①这不仅表明了工业社会对于文化生产的接管，改造和重新规划，而且，技术的意义开始占据前所未有的份额②电影的诞生是技术介入艺术的里程碑事件③技术始终是文化生产的组成部分④尽管如此，技术从未扮演艺术的主角⑤庄子、杜甫、苏东坡，《窦娥冤》《红楼梦》，这些经典令人敬重的原因是深刻的思想和洞察力，而不是由于书写于竹简，上演于舞台，或者印刷在书本里⑥从青铜铸鼎、笔墨纸砚到瓦舍勾栏的兴盛、印刷时代的降临，艺术符号的制作及其传播从来没有离开技术的支持将上述 6 个句子重新排列，语序正确的是：

- A. ③⑤④⑥②①
- B. ⑥⑤④②①③
- C. ③⑥④⑤②①
- D. ⑥④⑤③②①

57、2017年某调查报告显示，超过8成居民家庭认为阅读是孩子认识世界、获取知识的重要途径，超过6成认为阅读对于孩子养成爱学习习惯、养成健康性格具有重要意义。在实际生活中，超过3成的受访居民家庭未成年子女能够做到每天阅读，超6成孩子每次阅读时间在半小时至1小时之间。但只有3成受访家长经常陪子女阅读，近6成家庭是让孩子自己阅读。有意思的是，虽然父母们自己已经被手机、电脑、电视占据了太多时间，却有13.63%的家长希望借助阅读挤压孩子玩电子产品、看电视的时间。下列选项最适合做文字标题的是：

- A. “中国家长高度认同阅读对于子女成长的价值”
- B. “放下手机，才能陪孩子阅读”
- C. “你看手机，孩子看书？”
- D. “阅读，不只关于书本”

58、当前我国城市建设面临经济发展与产业结构调整、环境保护、社会治理模式、民生保障等多方面矛盾，建设智慧城市是大势所趋，我国在智慧城市的很多应用已经走在了世界前列，像网约车，共享单车等。但也存在一些问题，如顶层设计不足、缺乏体系性规划与创新等。另外，智慧城市建设有许多方面没有考虑到与市民切身相关的问题，市民的感知度并不明显。如何把智慧城市建设和市民利益结合起来，注重群众需求，是推进智慧城市建设和解决智慧城市落地问题的关键。这段文字意在强调：

- A. 我国智慧城市建设已走在世界前列
- B. 智慧城市建设面临许多综合性问题
- C. 建设智慧城市可以解决城市建设诸多矛盾
- D. 建设智慧城市要接地气与群众需求相联系

59、在中国城镇化进程中，传统戏曲面临着前所未有的生态变化。民间职业演出积极地适应农村娱乐需要，或者重新恢复传统民俗演剧形式，借助节庆礼俗，发挥戏曲传统的礼乐教化职能；或者与时俱进，以时尚流行的艺术元素充实戏曲本体，衍生出新的戏剧娱乐形态。体制内职业剧团在传统与创新中进行艺术传承，或者深入农村、送戏下乡，仍然维持在基层农村的演出；或者放弃农村、寻求多元的创新方式，勉力维持城市市场，导致戏曲在农村文化生活中趋于弱势和边缘。这段文字意在说明：

- A. 戏曲艺术的传承与发展要寻求多元与时俱进
- B. 戏曲是传承和弘扬优秀传统文化的重要载体
- C. 政府要加大力度支持职业剧团在农村的演出
- D. 戏曲在农村的影响力出现了两极化发展趋势

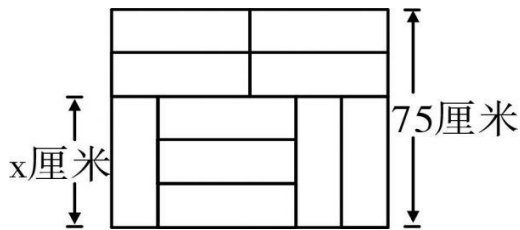
60、小时候熟记的古诗文，长大以后也很难忘记，即使长时间不用，但只要一提起，与之相关的记忆便会不由自主地流露出来。这种扎根在脑海深处的诗词印象，是沉浸在血液之中的古文积淀，这就是“童子功”的厉害之处。因此，我们要从小诵读古诗文，让中华传统文化内化于心。古人云，“_____”，想要练就古诗文的“童子功”，必须要多读多记，才会烂透于心，出口成章。若是腹内草莽，必然不可能口吐莲花，诗词大会舞

台上，选手们精彩表演的背后，又何尝不是他们从小的阅读背诵和长年的储存积累。填入划横线部分最恰当的一项是，

- A. 读书破万卷，下笔如有神
- B. 书犹药也，善读之可以医患
- C. 问渠那得清如许，为有源头活水来
- D. 熟读唐诗三百首，不会作诗也会吟

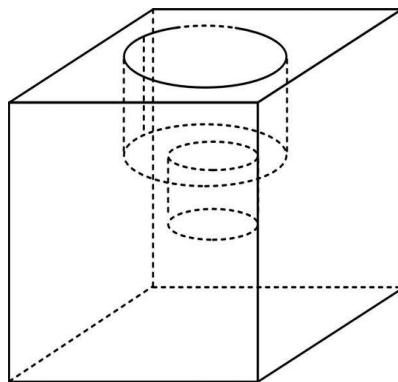
三、数量关系

61、装修工人小郑用相同的长方形瓷砖装饰正方形墙面，每 10 块瓷砖组成一个如右图所示的图案。小郑用这个图案恰好铺满该墙面，那么，他最少用了多少块瓷砖？



- A. 250
- B. 300
- C. 400
- D. 450

62、小庄要制作一个工业模具。他在一个边长 4 厘米的正方体上表面正中心位置向下挖掉一个直径 2 厘米、高 2 厘米的圆柱体，接着再向下挖掉一个直径 1 厘米、高 1 厘米的小圆柱体（如图所示）。那么，该模具的表面积约为多少平方厘米？



- A. 82.8
- B. 108.6
- C. 111.7
- D. 114.8

63、甲、乙、丙三所学校的学生被安排在周一至周五参观某革命纪念馆。纪念馆每天最多只能安排一所学

校，其中甲学校连续参观两天，其余学校均只参观一天，那么共有多少种安排方法？

- A. 12 种
- B. 24 种
- C. 36 种
- D. 60 种

64、甲、乙、丙、丁四人同时间地出发，绕一椭圆环形湖栈道行走，甲顺时针行走，其余三人逆时针行走，已知乙的行走速度为 60 米/分钟，丙的速度为 48 米/分钟，甲在出发 6、7、8 分钟时分别与乙、丙、丁三人相遇，求丁的行走速度是对少？

- A. 31 米/分钟
- B. 36 米/分钟
- C. 39 米/分钟
- D. 42 米/分钟

65、某苗木公司准备出售一批苗木，如果每株以 4 元出售，可卖出 20 万株，若苗木单价每提高 0.4 元，就会少卖 10000 株，问在最佳定价的情况下，该公司最大收入是多少万元？

- A. 60
- B. 80
- C. 90
- D. 100

66、某单位工会组织桥牌比赛，共有 8 人报名，随机组成 4 队，每队 2 人。那么小王和小李恰好被分在同一队的概率是：

- A. $1/7$
- B. $1/14$
- C. $1/21$
- D. $1/28$

67、某村民要在屋顶建造一个长方体无盖贮水池，如果池底每平方米的造价为 150 元，池壁每平方米的造价为 120 元，那么要造一个深为 3 米容积为 48 立方米的无盖贮水池最低造价是多少元？

- A. 6460
- B. 7200
- C. 8160
- D. 9600

68、某社团组织周末自驾游，集合后发现小王和小李未到。由于每辆小车限坐 5 人，按照现有车辆恰有 1

人坐不上车。为难之际，小王和小李分别开车赶到，于是所有人都坐上车，且每辆车人数均相同。那么，参加本次自驾游的小车数为：

- A. 9
- B. 8
- C. 7
- D. 6

69、某银行推出 3 年期和 5 年期的两种理财产品 A 和 B。小王分别购买这两种产品各 1 万元，结果发现，按单利计算（即利息不产生收益），B 产品平均年收益率比 A 产品多 2 个百分点，期满后，B 产品总收益是 A 产品的 2.5 倍。那么，小王各花 1 万元购买 A、B 两种产品的平均年收益分别是：

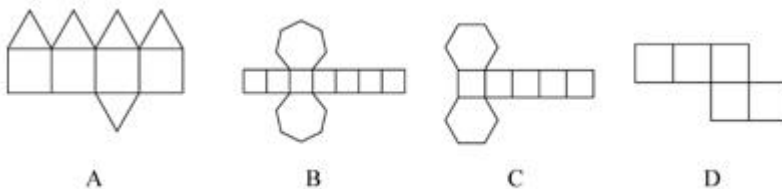
- A. 700 元和 900 元
- B. 600 元和 900 元
- C. 500 元和 700 元
- D. 400 元和 600 元

70、一个班级组织跑步比赛，共设 100 米、200 米、400 米三个项目。班级有 50 人，报名参加 100 米比赛的有 27 人，参加 200 米比赛的有 25 人，参加 400 米比赛的有 21 人。如果每人最多只能报名参加 2 项比赛，那么该班最多有多少人未报名参赛？

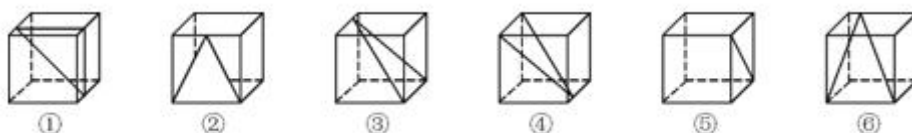
- A. 11
- B. 12
- C. 13
- D. 14

四、判断推理

71、下列图形能够折叠成完整封闭的立体几何结构的一项是：



72、从正文体中裁出如下图所示六个不同的三角形，将其分为两类，使每一类图形都有各自的共同特征或规律，分类正确的一项是：



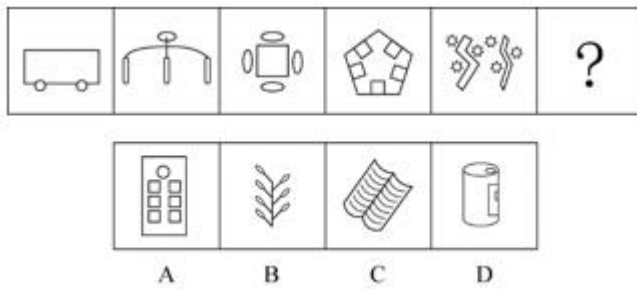
- A. ①②⑤, ③④⑥
- B. ①⑤⑥, ②③④
- C. ①③⑤, ②④⑥
- D. ①②④, ③⑤⑥

73、把下面的图形分为两类，使每一类图形都有各自的共同特征或规律，分类正确的一项是：

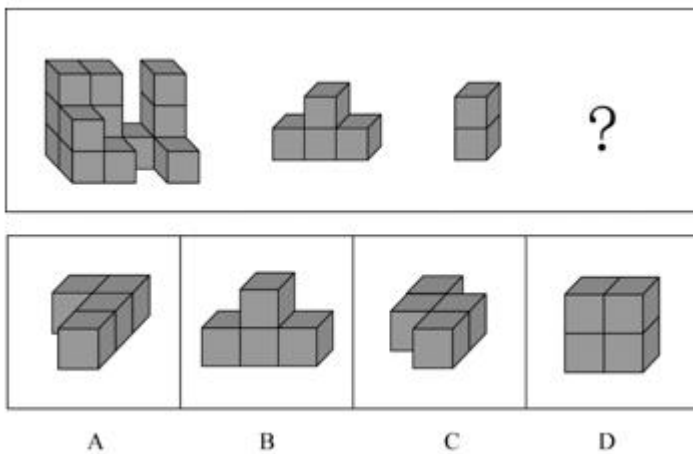


- A. ①④⑥, ②③⑤
- B. ①③④, ②⑤⑥
- C. ①②⑤, ③④⑥
- D. ①③⑤, ②④⑥

74、从所给的四个选项中，选择最合适的一个填入问号处，使之呈现一定的规律性：



75、从所给的四个选项中，选择最合适的一个填入问号处，使下图的立体图形①、②、③和④可组成一个完整的长方体：



76、精准医疗是指以个体化医疗为基础，通过基因组、蛋白质组等技术，对大样本人群与特定疾病类型进行生物标记物的分析与鉴定、验证与应用，从而精确寻找到疾病的原因和治疗的靶点，最终实现对疾病和特定患者进行个性化精确治疗。根据上述定义，下列选项不属于精准医疗的是：

- A. 甲某罹患癌症，医生对其基因进行全面检测并确定治疗方案
- B. 乙某近期反常头晕，医生询问症状后就给其开了非处方药物
- C. 丙某在就医时称自己对某种药物过敏，医生根据其过敏情况设计用药方案
- D. 丁某患失眠症到中医院就诊，医生据“同病异治，异病同治”的理念施治

77、情感广告是诉诸于消费者的情绪或情感反应，传达商品带给他们的附加值或情绪满足的一种广告策略。这种情绪在消费者心目中的价值可能远远超出商品本身，从而使消费者形成积极的品牌态度。根据上述定义，下列广告语不属于情感广告的是：

- A. 某品牌饮料广告语：“××可乐，中国人自己的可乐！”
- B. 某品牌啤酒进入东南亚市场的广告语：“好不好，家乡水。”
- C. 某品牌纸尿裤广告语：“宝宝天天好心情，妈妈一定更美丽。”
- D. 某品牌润肤露广告语：“为了肌肤柔美润舒，请使用××润肤露。”

78、理性预期指的是，针对某个经济现象进行预期的时候，如果人们是理性的，那么他们会最大限度地充分利用所得到的信息来作出行动而不会犯系统性的错误。根据上述定义，下列属于理性预期的是：

- A. 省立医院分院一投入使用，小陈就在附近开了一家水果店
- B. 老秦获悉某政策即将施行，凭着长期炒股的经验进行股票操作
- C. 传言说城南要建某重点中学分校，老刘立即在附近买了一套房子
- D. 小张得知其高考成绩在全省排第二十位，果断决定第一志愿报清华大学

79、二维码是用某种特定的几何图形按一定规律，在平面分布的黑白相间的图形记录数据符号信息。在代码编制上利用“0”“1”比特流的概念，用若干与二进制相对应的几何形体来表示文字数值信息，通过图像输入设备或光电扫描设备自动识读，以实现信息自动处理。一个二维码所能表示的比特数是固定的，它包含的信息越多，则冗余度就越小；反之，冗余度就越大。根据上述定义，下列选项不符合二维码内涵的是：

- A. 某种特定的几何图形按一定规律分布可以构成相应的二维码
- B. 二维码中图像代码的基本原理利用的是计算机的内部逻辑基础
- C. 把文字数值信息转化成与二进制相对应的几何形体，可供设备识读
- D. 二维码包含的信息量都很大，意味着在编码时需要尽量减少冗余度

80、广义相对论是爱因斯坦以几何语言建立而成的引力理论，他将引力改描写成因时空中的物质与能量而弯曲的时空，以取代传统对于引力是一种力的看法，而这种时空曲率与处于时空中的物质与辐射的能量动量直接相关。根据上述定义，下列选项中的现象不涉及广义相对论的是：

- A. 科学家在观察日全食时发现，光线经过太阳附近时会产生偏角弯曲
- B. 科学家发现，在强引力场中时钟要走得慢一些，因而从巨大质量的星体表面发射到地球的光线，会向光谱的红端移动

C. 科学家发现, 当一个星体足够致密时, 其引力使时空中的区域极端扭曲以至光线都无法逸出, 由此发现了黑洞的存在

D. 麦哲伦航行时发现, 驶向远方的船帆逐渐下沉, 最后消失在视线中, 而海平面似呈弯曲状, 远处的海水似乎比近处的海水水位低

81、绿色设计是指在整个产品周期内, 着重考虑产品的环境属性, 如可拆卸性、可回收性、可维护性、可重复利用性等, 并将其作为设计目标, 在满足环境保护条件的同时, 保证产品的质量达到最优状态。根据上述定义, 下列选项符合绿色设计理念的是:

- A. 迪拜太阳村巧摆太阳能收集器以实现日照时间最大化
- B. 荷兰某化学品公司将健康环保的作为公司重要的价值观
- C. 巴西流行利用绿色植物代替砖、石、钢筋水泥砌墙
- D. 某学校将教师背景设计为浅绿色来保护孩子们的眼睛

82、在企业活动中, 库存有多种类型。装运库存是指在价值链末端工厂的库房里, 那些已经准备好可以随时出货的产品。在途库存又称中转库存, 指尚未到达目的地, 正处于运输状态或等待运输状态而储备在运输工具中的库存。根据上述定义, 下列选项属于在途库存的是:

- A. 小张给自己网购了一件毛衣, 下单两天后查知该毛衣已到某中转站
- B. 某高速服务区内一辆大货车满载着 A 超市从 B 地采购的各类毛巾
- C. 某皮鞋厂的卡车里, 堆满了该厂用于制造新款皮鞋的牛皮
- D. 某公司在城南的自有库房中存放着给城北门店销售的玩具

83、刺激泛化是指条件作用的形成有机体习得了对某一刺激做出特定反应的行为, 因此也就是可以对类似的刺激做出同样的行为反应, 刺激分化是通过选择性强化和消退使有机体学会对条件刺激和与条件刺激相类似的刺激做出不同的行为反应。根据上述定义, 下列说法不正确的是:

- A. “一朝被蛇咬, 十年怕井绳” 属于刺激泛化
- B. “横看成岭侧成峰, 远近高低各不同” 属于刺激分化
- C. 为突出品牌, 厂家对包装进行独特设计, 力图使顾客产生刺激分化
- D. 某品牌牙膏创成名牌后, 生产商将其生产的化妆品也以同品牌命名, 利用的是顾客的刺激泛化

84、地震震级是通过仪器给出地震大小的一种量度, 是划分震源放出能量大小的等级, 地震所释放的能量越大, 地震震级也越大, 每一次地震只有一个震级。地震烈度表示地震对地表及工程建筑物影响的强弱程度, 是在没有仪器记录的情况下, 凭地震时人们的感受或地震发生后器物反应的程度、工程建筑物的破坏程度、地表的变化状况而定的一种宏观尺度。根据上述定义, 下列说法正确的是:

- A. 地震震级越大, 地震烈度相应越强
- B. 一次地震只有一个震级, 一个烈度

C. 距震源越近，震级越大，烈度越强

D. 地表破坏越严重说明地震烈度越强

85、水体旅游是人们前往水体及周边区域以寻求愉悦为主要目的的一种具有社会、休闲和消费属性的短期经历。目前已逐渐成为人们休闲时尚与区域旅游开发的重要载体。水体旅游资源是指水域（水体）及相关联的岸地、岛屿、林草、建筑等对人产生吸引力的自然景观和人文景观。根据上述定义，下列选项不属于水体旅游资源的是：

A. 武夷山“九曲溪”两旁随处可见历代文人墨客的题词

B. 秦淮河岸的街道上，有一座建于明代的“江南贡院”

C. 某森林公园建有一个放养着上千条锦鲤的“放生池”

D. 某大厦矗立于长江岸边，成为游客拍照留念的背景

86、青衿：读书人

A. 南冠：囚犯

B. 浮屠：寺庙

C. 春蚕：奉献

D. 袍泽：官员

87、西子湖：曹娥江

A. 美人蕉：老婆饼

B. 东坡肉：五柳鱼

C. 女儿红：祖母绿

D. 狮子头：凤凰胆

88、风霜雨雪：雾里看花

A. 春夏秋冬：踏雪寻梅

B. 金木火土：水中望月

C. 桃李杏橘：青梅煮酒

D. 梅兰竹菊：茜窗画眉

89、仪态万方：美丽多姿

A. 风度翩翩：富富有余

B. 腰缠万贯：富甲一方

C. 其貌不扬：荣华富贵

D. 仪表堂堂：身无长物

90、骡子：耕畜：犁地

- A. 基因：生命：遗传
- B. 衙役：衙门：当差
- C. 鸬鹚：水鸟：捕鱼
- D. 恒星：宇宙：发光

91、团扇：羽毛扇：舞蹈扇

- A. 宣纸：餐巾纸：铜版纸
- B. 圈椅：实木椅：办公椅
- C. 排球：羽毛球：乒乓球
- D. 墨镜：老花镜：显微镜

92、演员：公园：演出

- A. 谣言：微信：查处
- B. 股民：股市：投资
- C. 士兵：战争：升迁
- D. 信息：卫星：定位

93、春秋：寒暑：一年

- A. 妇孺：老幼：生命
- B. 荏苒：蹉跎：岁月
- C. 东西：南北：方向
- D. 冷热：干湿：温度

94、纺车之于（ ）相当于（ ）之于联合收割机

- A. 手摇；蒸汽机
- B. 织布；传动带
- C. 3D 织布机；曲辕犁
- D. 自动打线车；发动机

95、（ ）之于风油精相当于碳酸之于（ ）

- A. 薄荷脑；可乐
- B. 清凉；陈醋
- C. 叶绿素；花露水
- D. 液体；二氧化碳

96、研究人员在普遍使用的功能性磁共振成像技术（fMRI）专用软件中发现了算法错误。他们采集 499 名健康的人处于静息状态时的检查结果，发现其统计方法还需用真实呈现的病例加以验证。这意味着软件有时会

错得离谱，就算大脑处于静止状态时也会显示有活动——软件显示出的活动是软件算法的产物，而非被研究大脑真的处于活跃状态。以下哪项如果为真，最能支持上述结论？

- A. 研究结论可以经 fMRI 获得有关数据并通过相关程序编译出来
- B. fMRI 能捕捉脑部血流变化，但无法有效显示大脑是否处于活跃状态
- C. 目前普遍用来诊断脑部功能的 fMRI 软件的假阳性率达到 70%以上
- D. 只有 30%经 fMRI 专用软件获得的结果会进行验证性试验并进一步确认

97、我们身体的生物钟系统会受到许多因素的影响，其中之一就是光照。研究表明，光照可以有效地欺骗大脑进入“白昼模式”，哪怕当时人的眼睛是闭着的也没关系。研究人员发现可以用光照疗法来帮助我们调整时差，包括持续光照和不同间隔的闪光，而每 10 秒一次持续仅 2 毫秒的闪光最有效。研究还发现，在睡眠时经历过“闪光处理”的人出现困意的周期会延后两个小时。以下哪项如果为真，最能支持上述观点？

- A. 每次闪光间隙的黑暗都有助于让眼睛重启，从而恢复眼睛对光照的敏感
- B. 大部分睡眠时经历“闪光处理”的人的睡眠质量都不会受到闪光的影响
- C. 去时区早两小时的城市，启程日日出前两小时经光照疗法的人无时差感
- D. 依靠自身来调节时差耗时良久，大概平均每天只能倒过一个小时的时差

98、甲、乙、丙三人大学毕业后选择从事各不相同的职业：教师、律师、工程师。其他同学做了如下猜测：小李：甲是工程师，乙是教师。小王：甲是教师，丙是工程师。小方：甲是律师，乙是工程师。后来证实，小李，小王和小方都只猜对了一半。那么，甲、乙、丙分别从事何种职业？

- A. 甲是教师，乙是律师，丙是工程师
- B. 甲是工程师，乙是律师，丙是教师
- C. 甲是律师，乙是工程师，丙是教师
- D. 甲是律师，乙是教师，丙是工程师

99、场所恐惧症主要表现为对某些特定环境的恐惧，如高处、广场、客观环境和拥挤的公共场所等，常以自发性惊恐发作开始，然后产生预期焦虑和回避行为，进而出现条件化的形成，一些临床研究表明，场所恐惧症患者常伴有惊恐发作。然而，有专家认为最初一次惊恐发作是场所恐惧症起病的必备条件，因而认为场所恐惧症是惊恐发作发展的后果，应归入惊恐障碍这一类别。以下哪项如果为真，最能质疑上述专家观点？

- A. 场所恐惧症病程常有波动，许多患者可能短期好转甚至缓解
- B. 场所恐惧症可能与遗传有关，且与惊恐障碍存在一定联系
- C. 研究发现场所恐惧症起病多在 40 多岁，且病程趋向慢性
- D. 研究发现约有 23%患者的场所恐惧出现于惊恐发作以前

100、某研究团队让两批测试者分别进入睡眠实验室里睡上一夜，第一批被安排睡得很晚，从而减少总睡眠时间；第二批被安排睡得早，但在睡眠过程中多次被吵醒。第二晚过后，结果就已经显现：第二批测试者的积极情绪

受到严重影响。他们的精力水平较低,同情心和友善度等积极情绪指数有所下滑、部分研究者据此认为,被吵醒导致了测试者无法得到足够的慢波睡眠,而慢波睡眠是恢复精力感的关键,但也有研究者对此项研究的可信度提出质疑。以下哪项如果为真,最能反驳质疑者?

- A. 第一批测试者积极情绪的指数下滑程度不太明显
- B. 第二批测试者中大部分人长期以来情绪不够积极
- C. 两批测试者的健康状况和心理素质原本就很接近
- D. 两批测试者在参与睡眠实验前精力水平参差不齐

101、东亚人看起来更谦虚,但心理学研究表明,和接受其他文化熏陶人相比,他们也一样充满骄傲和自信。某研究团队招募了 40 名志愿者参与研究,其中一半来自东亚国家,剩下的来自西方国家。他们向这些志愿者示大量正面和负面的词语,并询问他们哪些形容词适合自己,结果,志愿者们无论有什么样的文化背景,他们倾向于用更多正面的形容词来描述自己,认为一些较为负面的特征不适合自己,研究者认为,这表明参与测试的人无论具有何种文化背景,他们同样都有美化自己的动机。以下哪项如果为真,最能削弱上述论证:

- A. 东亚人习惯负面评价自己,而西方人往往对自己的能力言过其实
- B. 当志愿者被要求用正面词汇形容自己时,他们的反应都是一样的
- C. 东亚人谦逊只是一种文化惯例,他们有着和西方人一样的自尊心
- D. 研究发现,无论来自何种文化背景,志愿者们的脑电波都很相似

102、如果央行允许人民币继续贬值,那么市场对于人民币贬值的预期就容易强化。如果市场形成较强的人民币贬值预期,大量的资金就会流出我国。资金流出我国,不仅会强化这种人民币的贬值预期,导致更多的资金流出我国,而且可能会导致我国资产价格全面下跌,继而可能引爆金融市场的区域性风险及系统性风险,这些都是我们不愿意看到且不允许出现的情况。由此可以推出:

- A. 货币持续贬值会导致资产全面下跌
- B. 资金流失严重会出现货币贬值预期
- C. 央行不会允许人民币继续贬值
- D. 我国将重点着手干预资金外流

103、我国在西南地区进行的页岩气勘探获得重大成果,估算天然气资源量达千亿立方米,这是我国首次在四川盆地以外的南方复杂构造区取得页岩气勘探的重大突破。有专家称该地有望成为新的工业气田,可以满足上千万居民的生活和工农业发展的用气需求,促进经济发展。该专家观点成立的假设前提是:

- A. 南方复杂的地质构造有利于天然气生成
- B. 凡是勘探到的天然气都能顺利开采出来
- C. 我国目前天然气产量无法满足实际需求
- D. 天然气作为清洁能源是促进经济发展的重要动力

104、月球潮汐力与地球上的地震、海啸、火山爆发等自然灾害存在明显相关性的说法是可疑的，因为每年自然灾害很多，而“超级月亮”每14个月才一次，即便考虑月球经过近地点，每个月也只有一次。部分学者会找出一些和“超级月亮”出现时间相隔不远的灾害来论证，这显然缺乏证据支撑，也忽略了大量事例，比如月球在远地点前后发生的灾害。基于大量关于地震和月球关系数据的研究表明，地震发生频率和月球经过近地点没有统计上的相关性，因此说月球潮汐力会引发地震显然缺乏可靠证据。由此可以推出：

- A. 月球潮汐力与月球在远地点前后发生的地震具有相关性
- B. 月球潮汐力与月球经过近地点发生的地震具有因果关系
- C. 月球潮汐力与地震之间的关系需要在时间和空间上综合分析
- D. 地震触发机制有多种因素，但月球潮汐力的作用效果较明显

105、色素主要为花色甙等酚类物质，它们的颜色构成了葡萄酒的色泽，并且给葡萄酒带来了它们自身的香气和细腻口感。陈年葡萄酒中的颜色主要来源于单宁。单宁除了给酒的色泽作出贡献外，还能作用于口腔产生一种苦涩感，从而促进人们的食欲。单宁含量过高，苦涩味重且酒质粗糙；含量过低则酒体软弱而淡薄。此外，单宁还能掩盖酸味，所以红葡萄酒由于含有丰富的单宁，其酸味明显小于白葡萄酒。由此可以推出：

- A. 陈年葡萄酒会促进食欲，色泽来源于单宁
- B. 苦涩味重且酒质粗糙的酒必含有过多单宁
- C. 酒体软弱而淡薄的酒中单宁含量必然过低
- D. 单宁能影响酒的色泽和饮者的味觉及食欲

五、资料分析

根据以下资料，回答106~110题。

2017年上半年，全国居民人均可支配收入12932元，比上年同期名义增长8.8%，其中，城镇居民人均可支配收入18322元，增长8.1%（以下如无特别说明，均为同比名义增长）；农村居民人均可支配收入6562元，增长8.5%。

按收入来源分，2017年上半年，全国居民人均工资性收入7435元，增长8.6%，占全国居民人均可支配收入的比重为57.5%；人均经营净收入2117元，增长5.9%，占全国居民人均可支配收入的比重为16.4%；人均财产净收入1056元，增长9.6%，占全国居民人均可支配收入的比重为8.2%；人均转移净收入2324元，增长11.9%，占全国居民人均可支配收入的比重为18.0%。

2017 年上半年全国居民消费支出主要数据

指标	水平 (元)	增长率 (%)
全国居民人均消费支出	8834	7.6
按消费类别分：		
食品烟酒	2678	5.6
衣着	668	2.4
居住	1919	8.3
生活服务器及服务	535	6.5
交通通信	1211	9.6
教育文化娱乐	869	10
医疗保健	718	11.9
其他用品和服务	236	11.9

106、2016 年上半年，城镇居民人均可支配收入约为多少万元？

- A. 1.4
- B. 1.7
- C. 2.1
- D. 2.3

107、2016 年上半年，全国居民人均工资性收入占全国居民人均可支配收入的比重约为：

- A. 53.6%
- B. 57.6%
- C. 60.6%
- D. 63.6%

108、2017 年上半年，人均财产净收入比上年增加多少元？

- A. 92
- B. 102
- C. 112
- D. 122

109、2017年上半年，全国居民消费支出主要数据按消费类别分，其指标的增长率超过全国居民人均消费支出水平增长率的有几个？

- A. 4
- B. 5
- C. 6
- D. 7

110、关于2017年上半年全国居民收入和消费支出主要数据情况，下列说法正确的是：

- A. 居住消费支出同比增长率高于疗保健消费支出同比增长率
- B. 人均财产净收入同比增长率低于人均经营净收入同比增长率
- C. 城镇居民人均可支配收入超过农村居民人均可支配收入的3倍
- D. 生活用品及服务消费支出水平不足交通通信消费支出水平的二分之一

根据以下资料，回答111~115题。

2017年第一季度，某省农林牧渔业增加值361.78亿元，比上年同期增长5.9%，高于上年同期0.2个百分点。具体情况如下：

该省种植业增加值119.21亿元，比上年同期增长8.2%，其中蔬菜种植面积358.80万亩，比上年同期增加18.23万亩，蔬菜产量471.42万吨，增长7.5%；茶叶种植面积679.53万亩，比上年同期增加19.79万亩，茶叶产量2.30万吨，增长19.49%。

该省林业增加值34.84亿元，比上年同期增长8.3%。

该省畜牧业增加值176.64亿元，比上年同期增长4.2%，增速比上年同期加快2.1个百分点。其中生猪存栏增速由上年同期的下降9.8%转为增长3.1%，出栏增速由上年同期的下降3.2%转为增长3.3%；猪牛羊禽肉产量67.80万吨，比上年同期增长3.1%；禽蛋产量5.33万吨，增长1.0%；牛奶产量1.40万吨，增长6.1%。

该省渔业增加值9.22亿元，比上年同期增长4.5%。全省水产品产量7.68万吨，比上年同期增长4.7%，其中，养殖水产品产量7.3万吨，增长4.7%。

该省农林牧渔服务业增加值21.87亿元，比上年同期增长3.8%。

111、2015年第一季度，该省农林牧渔业增加值于下列哪一项最为接近？

- A. 320亿元
- B. 340亿元
- C. 360亿元
- D. 380亿元

112、2016年第一季度，该省平均每亩蔬菜种植地产出蔬菜多少吨？

- A. 1.26

B. 1.29

C. 1.31

D. 1.35

113、2017年第一季度, 该省生猪出栏增速比上年同期

A. 加快 12.9%

B. 加快 6.7%

C. 加快 6.5%

D. 加快 0.1%

114、2017年第一季度, 该省占农林牧渔业增加值比重超过三成的包括:

A. 种植业、渔业

B. 林业、畜牧业

C. 种植业、畜牧业

D. 农林牧渔服务业、林业

115、能够从上述资料中推出或计算出的是:

A. 2017年该省农林牧渔服务业增加值

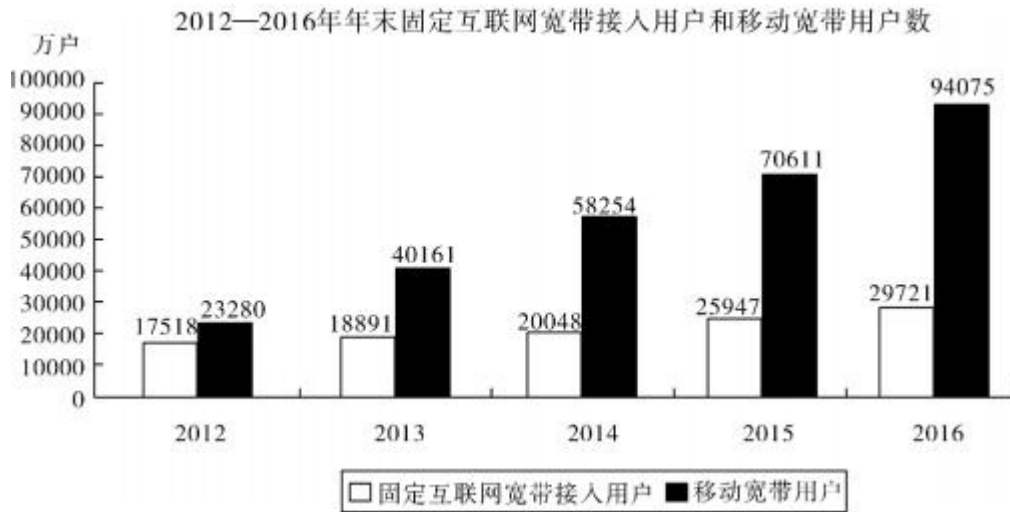
B. 2016年年第一季度全国农林牧渔业增加值

C. 2017年第一季度该省水产品产量中非养殖水产品产量与2016年第一季度持平

D. 若2017年该省林业增加值每个季度的环比增长率不低于10%, 则2017年该省林业增加值将超过150亿元

根据以下资料, 回答116~120题。

2016年, 我国全年完成邮电业务收入总量43344亿元, 比上年增长52.7%。其中, 邮政业务收入7397亿元, 增长45.7%; 电信业务总量35948亿元, 增长54.2%。邮政业全年完成邮政函件业务36.2亿件, 包裹业务0.3亿件, 快递业务量312.8亿件; 快递业务收入总量3974亿元。电信业全年新增移动电话交换机容量7318万户, 达到218384万户。2016年来全国电话用户总数152856万户(电话包括固定电话和移动电话两种), 其中移动电话用户132193万户。移动电话普及率上升至96.2部/百人。固定互联网宽带接入用户29721万户, 比上年增长3774万户, 其中固定互联网光纤宽带接入用户22766万户, 比上年增长7941万户; 移动宽带用户94075万户, 增加2340万户, 移动互联网接入流量93.6亿G, 比上年增长123.7%。互联网上网人7.31亿人, 增加4299万人, 其中手机上网人数6.95亿人, 增加7550万人互联网普及率达到53.2%, 其中农村地区互联网普及率达到33.1%。软件信息技术服务业完成软件业务收入48511亿元, 比上年增长14.9%。



116、2016 年我国快递业务收入总量占邮电业务收入总量的比重为：

- A. 8.17%
- B. 9.17%
- C. 10.17%
- D. 11.17%

117、2013-2016 年期间，我国移动宽带用户数同比增长量最快的年份是：

- A. 2013 年
- B. 2014 年
- C. 2015 年
- D. 2016 年

118、2012-2016 年期间，我国固定互联网宽带接入用户的平均数是：

- A. 18425 万户
- B. 22425 万户
- C. 25425 万户
- D. 27425 万户

119、2016 年末，全国固定电话用户占电话用户总数的比重为：

- A. 43.52%
- B. 33.52%
- C. 23.52%
- D. 13.52%

120、关于我国邮电业务情况的说明，下列说法正确的是：

- A. 2015 年末，我国固定互联网光纤宽带接入用户与移动宽带用户的差额低于 50000 户

- B. 2016 年固定互联网宽带接入用户同比增长率高于移动宽带用户增长率
- C. 2016 年末，我国使用固定电话的总人数比移动电话的多
- D. 2016 年我国城市地区互联网普及率已超过一半

答案与解析

1. C

解析：第一步，本题考查十九届二次会议。第二步，中国共产党第十九届中央委员会第二次全体会议，于 2018 年 1 月 18 日至 19 日在北京举行，全会审议通过了《中共中央关于修改宪法部分内容的建议》因此，选择 C 选项。

2. D

解析：

第一步，本题考查古人的本名和字之间的关系。第二步，陆机，字士衡。机通玠，天玠是北斗三星，天衡是北斗五星，意义相近、互为辅助。“辅助式”的典型代表如：梁鸿，字伯鸾。鸾和鸿都是飞禽，但不是一种，鸿雁和鸾凤可以互为辅助等。因此，选择 D 选项。A 项：孟轲，字子舆。轲、舆都是车的意思，即表字和本名意义相同，是并列关系，所以又叫“并列式”。“并列式”的典型代表如：屈平，字原，广平曰原，意思相同；颜回，字子渊，渊，回水也，意思相同。B 项：朱熹，字元晦。熹是天亮，晦是黑夜，即表字和本名意思正相反，这种情况可称为“矛盾式”，“矛盾式”的典型代表如：曾点，字皙，点为黑污，皙为白色。C 项：李白，字太白。太白指太白金星，这是对太意的延伸，即表字为本名意思的延伸，这种情况可称之为“延伸式”。“延伸式”的典型代表如：杜牧，字牧之，牧之即放牧，延伸解释了牧的含义。

3. C

第一步，本题考查教育家与其名言的匹配，并选择错误项。第二步，“道之所存，师之所存”，这一句出自韩愈的《师说》，韩愈认为“师”和“道”是密切联系的，不可分离的，天下有“道”的地方，就一定有老师，并不是墨子所提。因此，选择 C 选项。A 项：“性相近也，习相远也”，出自《论语·阳货》，孔子强调“心性”，后南宋学者王应麟将其收入《三字经》，译为人（或生命）先天具有的纯真本性，互相之间是接近的，而后天习染积久养成的习性，却互相之间差异甚大。B 项：“尽信书，则不如无书”，出自《孟子》，译为完全相信《尚书》，那还不如没有《尚书》，孟子强调追求精辟透脱的读书法，要求读书应该善于独立思考问题。

D项：“骐骥一跃，不能十步；弩马十驾，功在不舍”，出自荀子的《劝学》，译为以骏马跳跃一次，也不能有十步远，而劣马奔跑十天也能跑很远，在于坚持不懈，用来比喻作学问应该持之以恒。

4. A

解析：

第一步，本题考查月相变化。第二步，每月农历初七、初八，月亮上半夜出来，在偏西面出来，月面朝西的状态，称为上弦月。因此，选择B选项。A项：每月农历初一，月球运行到地球和太阳之间，与太阳几乎同时出没，在地球上看不到月亮，称为朔。C项：每月农历十五，月球转到地球的背面，此时看到满月，称为望。D项：每月农历二十二、二十三，月亮下半夜出来，在偏东面出来，月面朝东的状态，称为下弦月。

5. A

解析：

第一步，本题考查城镇职工医保制度。第二步，根据《国务院关于建立城镇职工基本医疗保险制度的决定》，“城镇所有用人单位，包括企业（国有企业、集体企业、外商投资企业、私营企业等）、机关、事业单位、社会团体、民办非企业单位及其职工，都要参加基本医疗保险。乡镇企业及其职工、城镇个体经济组织业主及其从业人员是否参加基本医疗保险，由各省、自治区、直辖市人民政府决定。”但是个人存档人员、灵活就业人员和失业人员除外。A项说法正确。因此，选择A选项。B项：根据《决定》，退休人员参加基本医疗保险，个人不缴纳基本医疗保险费，但是需要缴纳大病医疗统筹互助金。B项说法错误。C项：《决定》中指出，城镇职工基本医疗保险要求建立个人帐户和基本医疗保险基金。职工个人缴纳的全部基本医疗保险费和用人单位缴纳的医疗保险费的30%左右记入个人帐户；其余部分用于建立统筹基金。C项说法错误。D项：城镇职工基本医疗保险制度是依法对职工的基本医疗权利给予保障的社会医疗保险制度，是通过法律法规强制推行的，与养老、工伤、失业和生育保险一样，属社会保险的一个基本险项。D项说法错误。

6. D

解析：

第一步，本题考查生活常识。第二步，酵母属于简单的单细胞真核生物，它可以把淀粉分解为葡萄糖，还可以把葡萄糖转化为酒精并产生二氧化碳。制作面包时，酵母菌分解葡萄糖产生的二氧化碳会在面团中形成许多小孔，使面包膨大和松软，而面团中所产生的酒精则在蒸烤过程中挥发掉了。因此，选择D选项。

7. D

解析：

第一步，本题考查物理知识。第二步，高压锅把水相当紧密地封闭起来，水受热蒸发产生的水蒸气不能扩散到空气中，只能保留在高压锅内，使高压锅内部的气压高于1个大气压，随着压强的增加，水的沸点将高于100℃，高压锅内部因此而形成高温高压的环境，饭就很快熟了。因此，选择C选项。

8. C

解析:

第一步, 本题考查物理知识, 并选择错误项。第二步, 道路转弯镜利用的是凸面镜对光的发散作用, 而不是凸透镜, 且凸透镜能够聚光而不能散光。因此, 选择 C 选项。A 项: 液体表面张力是指作用于液体表面, 使液体表面积缩小的力, 在液体表面能够形成一层弹性薄膜。由于液体表面张力的作用, 液体总是处于最小的体积状态, 球形的体积是最小的, 所以露珠呈球状。B 项: 火车对路基压力很大, 为减小火车对地基的压强, 必须增大受力面积, 把钢轨铺在枕木上, 可以增大火车与路基的受力面积, 从而减小火车对路基的压强, 防止压陷路基。D 项: 涡流感应在生活中的使用主要有电磁炉、金属探测器、高频感应冶炼炉等, 微波炉一般利用微波带动水分子振动产生热量加热食物, 但部分微波炉带有烤箱功能, 当使用烤箱功能烤面包时, 应用的就是涡流感应加热原理。本题 C、D 选项都不对, 题目拟制错误。

9. A

解析:

第一步, 本题考查二十四节气, 并选择错误项。第二步, 处暑是农历 24 个节气中的第 14 个, 时间点为公历 8 月 22 日至 23 日。处暑即为“出暑”, 意味着夏天暑热终止, 天气即将由热转凉。因此, 选择 A 选项。B 项: 惊蛰是农历 24 个节气中的第 3 个, 时间点为公历 3 月 5 日至 6 日。惊蛰标志着仲春时节的开始。惊蛰时, 天气开始回暖, 春雷惊醒了蛰居的动物, 故称“惊蛰”。C 项: 冬至是农历 24 个节气中的第 22 个, 时间点为公历 12 月 21 日至 23 日。冬至, 顾名思义, 意味着寒冷的冬季来临, 这一天也是一年中白昼时间最短的一天。D 项: 小满是农历 24 个节气中的第 8 个, 时间点为公历 5 月 20 日至 22 日, 这时候麦类等夏熟作物籽粒已开始饱满, 但还没有成熟, 约相当乳熟后期, 所以叫小满。

10. B

解析:

第一步, 本题考查地理国情。第二步, 北回归线是指太阳光线能够直射在地球上最北的界线。北回归线的位置并非固定不变, 而是在北纬 $23^{\circ} 26' \pm 1^{\circ}$ 的范围内变化。在初中课本中, 粗略规定为 23.5° 。北回归线经过的国家有: 中国、缅甸、印度、孟加拉国、阿曼、阿拉伯联合酋长国、沙特阿拉伯、埃及、利比亚、阿尔及利亚、毛里塔尼亚、西撒哈拉、马里、墨西哥、巴哈马、美国。俄罗斯最南端的纬度位置大约在北纬 41° , 纬度位置在北回归线之上, B 选项为克里姆林宫, 位于莫斯科的心脏地带, 是俄罗斯联邦的象征、总统府的所在地。因此, 选择 B 选项。A 项: 图片为阿拉伯塔酒店, 因外形酷似船帆, 又称迪拜帆船酒店, 是世界上建筑高度最高的七星级酒店, 开业于 1999 年 12 月, 有高级客房 202 间, 建立在离海岸线 278 米处的人工岛上, 所属阿拉伯联合酋长国。C 项: 图片为胡夫金字塔, 位于埃及首都开罗郊外的吉萨, 是世界上最大的金字塔, 是第四王朝第二个国王胡夫的陵墓, 建于公元前 2690 年左右。D 项: 图片为泰姬陵, 是印度知名度最高的古迹之一, 世界文化遗产, 被评选为“世界新七大奇迹”。

11. D

解析：

第一步，本题考查文学常识。第二步，①是东吴，②是唐朝，③是汉朝，④秦末。因此，选择D选项。①出自刘禹锡的《西塞山怀古》。这两句诗的意思是：东吴末帝孙皓命人用一千寻长的铁锁沉在江底，试图阻挡西晋战船的前进；结果无济于事，一片求降的旗子还是插在了石头城上。描述的是东吴时期。②出自杜甫的《闻官军收河南河北》。这两句诗的意思是：剑门关外，喜讯忽传，官军收复冀北一带。高兴之余，泪满衣裳。涉及的历史事件是：宝应元年（762）冬季，唐军在洛阳附近的横水打了一个大胜仗，收复了洛阳和郑（今河南郑州）、汴（今河南开封）等州，叛军头领薛嵩、张忠志等纷纷投降。描述的是唐朝时期的安史之乱。③出自杜甫的《咏怀古迹（其三）》。这两句诗的意思是：千载流传她作的胡音琵琶曲；曲中倾诉的分明是昭君的满腔悲愤。描述的是写的是汉朝王昭君出塞和亲的故事。④出自杜牧的《题乌江亭》。这两句诗的意思是：西楚霸王（项羽）啊，江东子弟人才济济，若能重整旗鼓卷土杀回，楚汉相争，谁输谁赢还很难说。描述的是秦末时期楚汉之争，项羽兵败垓下，乌江自刎的历史事件。

12. C

解析：

第一步，本题考查与中国古代历史事件相关典故，并选择错误项。第二步，据史家考证研究，在宋徽宗宣和年间，确有宋江其人及其领导的梁山泊起义，这就是淮南地区宋江等三十六人“横行河朔”的历史事件，但根据《宋史·侯蒙传》《宣和遗事》等史书的记载看，只有三十六人，而不像《水浒传》所写的有一百零八将。因小说有“林冲雪夜上梁山”的情节而形成的典故“逼上梁山”并非真实历史事件。因此，选择C选项。A项：“暗度陈仓”出自《史记·淮阴侯列传》，原指从正面迷惑敌人，用来掩盖自己的攻击路线，而从侧翼进行突然袭击。根据《史记·淮阴侯列传》、《曹相国世家》以及《樊鄴灌滕列传》等记载所述，实际上应为樊哙、灌婴等人率兵从祁山道佯攻陇西地区，韩信部从故道（又名陈仓道）奇袭陈仓（今陕西省），从而夺取了关中之地。B项：“草木皆兵”出自《晋书·苻坚载记》，“坚与苻融登城而望王师，见部阵齐整，将士精锐；又北望八公山上草木，皆类人形，顾谓融曰：‘此亦劲敌也，何谓少乎？’恍然有惧色。”是形容人在十分惊恐之时，稍微有些风吹草动，就认为那些草是兵，便紧张害怕得要命，常形容失败者的恐惧心理。D项：“乐不思蜀”出自《三国志·蜀书·后主传》，“他日，王问禅曰：‘颇思蜀否？’禅曰：‘此间乐，不思蜀。’”。原意是指蜀后主刘禅甘心为虏不思复国。

13. C

解析：

第一步，本题考查绘画创作理论相关知识，并选择错误项。第二步，本题中的绘画理论名句体现了对客观事物的两种不同的态度。A项、B项、D项认为绘画要从大自然中寻找素材，向客观世界学习。C项则认为绘画不应该追求形似，而应该注重视蕴和神似，只追求形似，还只是孩子一样的见解，这与其他三句的观点不同。因此，选择C选项。A项：白云和山峦都是我的老师，注重学习自然。B项：看遍奇峰怪石作为绘画的草稿，注重

学习自然。D项：我学习我的心和眼睛的感觉，而我的这些感觉都来源于华山这个客观实在，注重学习自然。

14. B

解析：

第一步，本题考查西方文学，并选择错误项。第二步，《人性论》是英国经验主义哲学家大卫·休谟的一部最重要的哲学著作。于1739年后分卷出版，分别是论知性、论情感和论道德。让·保罗·萨特是法国20世纪最重要的哲学家之一，其代表作有《存在与虚无》、《辩证理性批判》。因此，选择B选项。A项：公元394~400年奥古斯丁写的一本以祈祷自传手法所写的自传体回忆录，即《忏悔录》。C项：《正义论》为美国哈佛大学教授约翰·罗尔斯于1971年所著，被视为第二次世界大战后西方政治哲学、法学和道德哲学中最重要的著作之一。D项：《理想国》是古希腊哲学家柏拉图创作的哲学对话体著作。全书主要论述了柏拉图心中理想国的构建、治理和正义，主题是关于国家的管理。

15. D

解析：

第一步，本题考查清热利咽的药物，并选择错误项。第二步，珍珠粉既可外用，也可内服。珍珠粉外用常用来养颜美容，可以去黑头、控油、美白；珍珠粉内服可以安神定惊，明目消翳，解毒生肌，润肤祛斑，用于惊悸失眠，惊风癫痫，目赤翳障，疮疡不敛，皮肤色斑等。珍珠粉无清热利咽的功效。因此，选择D选项。A项：胖大海具有清热润肺、解毒利咽的功效，常用于治疗干咳无痰、喉痛、音哑等病症。B项：板蓝根具有清热解毒、凉血利咽的功效，常用于温疫时毒、发热咽痛等。C项：片仔癀为清热剂，具有清热解毒，利咽止痛，生津润喉的功效，常用于风热上攻，肺胃热盛所致的急、慢性咽喉炎。

16. B

解析：

第一步，本题考查科技成就，并选择错误项。第二步，货运飞船是一种专门运送货物到达太空一次性使用的航天器，主要任务是向空间站定期补给食品，货物，燃料和仪器设备等。其主要任务不包括将获取的研究数据回传。因此，选择B选项。A项：货运飞船发射升空完成后，会通过自动或人工与空间站交会对接向空间飞行器补给货物、提供消耗品和设备，从而延长飞行器的在轨飞行寿命，提高航天员的空间驻留和工作时间。A项正确。C项：货运飞船与空间站对接后，将根据空间站的需求分次进行推进剂补给，实现航天员生活用品、维持舱压气体的补给，存储空间实验设备和用品，带来饮水、食物等补给物资。C项正确。D项：空间站丢弃的废弃物和生活垃圾等要随货运飞船下行并在进入大气层后烧毁。D项正确。

17. D

解析：

第一步，本题考查金融常识。第二步，我国《合同法》第211条规定，“自然人之间的借款合同对支付利息没有约定或者约定不明确的，视为不支付利息。出借人主张支付借期内利息的，法院不予支持。”故D项正确。

因此，选择 D 选项。A 项：就投资风险来说，国债 < 公司债券 < 股票。B 项：理财产品中预期收益率是指到期后的预计收益率，并不等同于其到期后的实际收益率。C 项：《中国人民银行残缺污损人民币兑换办法》规定，凡办理人民币存取款业务的金融机构应无偿为公众兑换残缺、污损人民币，不得拒绝兑换。即所有商业银行网点都有义务兑换票面残缺的人民币，故选项中“指定的银行网点”说法错误。

18. A

解析：

第一步，本题考查金属相关知识。第二步，钛和钛合金被认为是 21 世纪重要的金属材料，钛合金因具有强度高、耐腐蚀性好、耐热性高等特点而被广泛用于各个领域。世界上许多国家都认识到钛合金材料的重要性，相继对其进行研究开发，并得到了实际应用。因此，选择 A 选项。B 项：钛合金主要用于制作飞机发动机压气机部件，其次为火箭、导弹和高速飞机的结构件。此外，钛和钛合金被广泛应用于其他各个领域。如：钛合金与人体具有很好的“相容性”，可用于制造人造骨骼；钛合金在低温和超低温下，仍能保持其力学性能。因此，钛合金也是一种重要的低温结构材料。B 项错误。C 项：21 世纪金属是钛而非石墨烯，石墨烯是从石墨材料中剥离出来、由碳原子组成的只有一层原子厚度的二维晶体，并非金属材料。C 项错误。D 项：1789 年科学家发现了钛元素。1910 年在试验室中第一次用钠法制得海绵钛，1948 年美国杜邦公司用镁法成吨生产海绵钛，这标志着海绵钛即钛工业化生产的开始。D 项错误。

19. A

解析：

第一步，本题考查生物学，并选择错误项。第二步，生理盐水，是指生理学实验或临床上常用的渗透压与动物或人体血浆的渗透压基本相等的氯化钠溶液。人们平常点滴用的氯化钠注射液浓度是 0.9%，可以当成生理盐水来使用。因此，选择 A 选项。B 项：医用酒精的主要成分是乙醇，它是乙醇和水的混合物。医用酒精不同浓度的用途不同。95% 的酒精常用于擦拭紫外线灯，75% 的酒精用于消毒，40%~50% 的酒精可预防褥疮，25%~50% 的酒精可用于物理退热。C 项：锌是人体必需的微量元素之一，被誉为“生命之花”、“智力之源”、“婚姻和谐素”。儿童缺锌主要表现在：厌食、偏食或异食；生长发育不良，免疫力下降；经常感冒、发烧；智力发育落后等。D 项：人体在剧烈活动时，骨骼肌急需大量的能量，尽管此时呼吸运动和血液循环都大大加强了，可仍然不能满足肌肉组织对氧的需求，致使肌肉处于暂时缺氧状态。结果糖类物质分解出乳酸，释放的能量也比较少。乳酸在肌肉内大量堆积，便刺激肌肉块中的神经末梢产生酸痛感觉。

20. C

解析：

第一步，本题考查中国史上重大历史的时间排序。第二步，①2016 年里约热内卢奥运会，于 2016 年 8 月 5 日-21 日在巴西的里约热内卢举行，中国女排夺得冠军。②中国（上海）自由贸易试验区于 2013 年 9 月 29 日在中国上海自由贸易试验区正式成立。③2017 年 9 月 4 日，金砖国家领导人第九次会晤在厦门国际会议中心举行。

④2015年9月3日，是中国首个法定的“中国人民抗日战争胜利纪念日”，我国举行了纪念中国人民抗日战争暨世界反法西斯战争胜利70周年阅兵式。因此，选择C选项。

21. B

解析：

第一步，阅读文段可知作者要表达的意思是，在“动漫的土壤”上，不是做些“随便撒些空壳烂籽”这种简单粗糙工作就能得到好结果的，空处填入成语要表达“得到好的结果”之意。第二步，选项辨析。“以逸待劳”指作战时采取守势，养精蓄锐，让敌人来攻，然后乘其疲劳，战而胜之。不符合语境，排除D；“守株待兔”比喻希图不经过努力而得到成功的侥幸心理；“不劳而获”指自己不劳动却占有别人的劳动成果。二者重点强调不努力、不劳动。“坐享其成”指自己不出力而享受别人取得的成果，重点强调享受别人的成果。故“坐享其成”更符合语境。因此，选择B选项。

22. B

解析：

第一步，根据文段内容“前者侧重解象，后者侧重数术”“中国的数秘术后来发展成了宇宙形而上学与算数渐行渐远”可知，横线处填入的成语意思是“两者不相同”。第二步，观察选项。“南辕北辙”指目的和行动不一致，不符合语境，排除A选项；“分道扬镳”指分路而行，比喻目标不同，各走各的路或各干各的事，符合语境，保留B选项；“缘木求鱼”比喻方向或办法不对头，不可能达到目的，不符合语境，排除C选项；“背道而驰”比喻方向和目的完全相反，语义程度过重，排除D选项。因此，选择B选项。

23. D

解析：

第一步，分析第一空。第一空前，文段将良好的家风比作精神财富，由“是……也是……”的句式可知，第一空应填入一个与“精神财富”类似、具有比喻义的词语，“基准”“基础”不符，排除B、C项。第二步，分析第二空。“和”表示并列，横线处所填词语应与“守住”相近，“庇护”常用作贬义，不符。“呵护家庭”搭配得当。因此，选择D选项。A项：基点：①中心；重点；②事物发展的根本；基础。庇护：袒护；掩护。B项：基准：①在测量工作中用作起始尺度的标准；②泛指标准。保护：①护卫使不受伤害；②保重，调护。C项：基础：事物发展的根本或起点。爱护：爱惜，保护。D项：基石：①做建筑物基础的石头；②喻事物的根基。呵护：①呵禁卫护，使侵袭者不得近；②（神灵）庇护，保佑。

24. A

解析：

第一步，分析第一空语境。由“如果这一切被”中“这一切”指前文的“在人类的脑海中，‘科学’除了创造丰富的物质财富以外，往往扮演了‘真实’与‘客观’的化身。”这一种观念，“颠覆”、“推倒”、“推翻”和“颠仆”都是摧毁的意思，可以与观念搭配，与文意相符。第二步，分析第二空语境。由“在刚刚过去的那

个世纪里，是谁扣动了科学危机的扳机？”可知第二空词语应表示弄清楚的意思，“厘清”，指整理清楚的意思，与文意相符。而“分清”、“辨清”指区别清楚，与文意不符，另“厘正”指订正、改正的意思，与文意也不相符。因此排除B、C和D选项。因此，选择A选项。

25. A

解析：第一步，分析第一空语境。根据“由于物产和风俗的差异”可知，第一个空的词语形容“各地的饮食习惯和品味爱好”是有所不同的。“殊途同归”，比喻采取不同的方法而得到相同的结果；“如出一辙”，比喻两件事情非常相似，与文意不符，因此排除C和D选项。“迥然不同”，形容差别很大，一点儿也不相同；“天差地别”，形容两种或多种事物之间的差距很大，就像天和地之间的距离一样，与文意相符。第二步，分析第二空语境。根据“传统”和“长期以来”可知，“烹调技术”，时间很长。而“源远流长”，常比喻历史悠久，根底深厚；“积厚流光”，意为积累的功业越深厚，则流传给后人的恩德越广，因此“源远流长”更符合文意。因此，选择A选项。

26. A

解析：第一步，分析语境，寻找突破口。本题从第二空突破，由语境可知，小到直径只有零点几微米的粘土，大到数十厘米乃至更大的巨型漂砾都有可能被卷入到泥石流中，所填的词语含有“卷入”的意思，“汇集”“夹杂”“聚集”都没有卷入的意思，排除B、C、D项。“裹挟”指风、流水等把别的东西卷入，使随着移动，符合语境。第二步，验证第一空。“诱发”有致使发生的意思，填入横线处说明泥石流发生的因素，语义明确。因此，选择A选项。

27. D

解析：

第一步，分析第一空语境。根据“把自己精力消耗在追逐名牌这个事情上，而不是把精力放在_____自己上面”可知，第一空应填入一个词语形容“把自己变优秀”，A项“提高”指使位置、程度、水平、数量、质量等方面比原来高，一般不和“人”直接搭配，排除A项。B项“打扮”，没有体现“把自己变优秀”的含义，不符合语境，排除B项。C项“武装”，武装自己指通过某种方式使自己变得更加强大，符合文意。D项“提升”，提升自己，搭配恰当。第二步，分析第二空语境。要填入一个词语表示“不被外在的东西牵着鼻子走”的含义，并且和“自己的心”搭配，守住自己的心，是常用搭配，排除C项。因此，选择D选项。

28. B

解析：

第一步，阅读文段，分析语境。根据文段“开阔的视野、_____人心的作品和_____人心的力量”可知，顿号跟“和”表并列，此处填入的两个词应与前边分句中“开阔”形成并列关系。第二步，分析第一空。第一个空搭配对象是“人心的作品”，不能用“提升”，因此排除D项。第三步，分析第二空。第二个空搭配的是“人心的力量”，而且填入词要与“开阔”形成并列关系，根据搭配对象和语义轻重B项的“撼动”意为打动

人心，最为贴切。A项“汇聚”，多指的是河流、空间上的汇聚，搭配不当，排除A项。C项“感化”，侧重用言语和行动去感动和改变一个人，强调对心里扫除影响、安抚创伤，不能与“开阔”形成并列关系，所以排除C项。因此，选择B选项。

29. B

解析：第一步，分析第一空语境。根据“深深植根于中华民族绵延五千余载的_____文明”可知，“绵延五千余载”提示第一个空应该填入能体现该文明传承下来且时间很久的词语。对比四个选项，只有B项的“悠久”有传承及时间长久之意。A项“古老”指陈旧的，时代久远的。“古老”体现不出“绵延”这层含义。C项“辉煌”指光辉灿烂的；杰出的。D项“灿烂”指形容光彩鲜明夺目，星汉灿烂，还可以形容色彩灿烂，光辉灿烂。答案锁定B项。排除A项、C项和D项。第二步，验证B项第二空。“和平的珍贵、发展的_____”这句话是由顿号隔开的并列结构，故该空所填词语要与“珍贵”相关，“价值”有“正面作用”的意思，符合语义。因此，选择B选项。

30. C

解析：第一步，分析语境。第一空，由关联词“而且”可知，所填的词语与后面形成递进关系，“而且”后面说“这个速度还可能继续加快”，说明前面的速度是可以计数的。“不计其数”“数不胜数”“不可胜数”都是无法计数的，排除A、B、D项。“数以百计”指数量以百来计算，可以与后面形成递进关系，符合语境。第二步，验证第二空。“吞噬”是吞没的意思，可以形容“电源线”“公路”“活动住宅”等被破坏，符合语境。因此，选择C选项。

31. D

解析：第一步，分析第一空。第一空讲的是龙葵碱对胃肠道黏膜的作用，“消蚀”主要指消退，“侵蚀”主要指暗中逐渐侵占，不符合语境，排除A、C项。第二步，分析第二空。第二空讲的是中毒症状，中毒后全身应该是因病而生理机能极度衰弱，“衰竭”合适。“衰微”指的是衰落、不兴旺，不符合语境，排除。因此，选择D选项。A项：消蚀：消退，同“销蚀”。无力：①没有力气；②没有力量。B项：销蚀：损耗腐蚀。消耗一些资源。衰微：衰落；不兴旺。C项：侵蚀：逐渐侵害使受消耗或损害；暗中逐渐侵占。乏力：①疲惫无力；②能力不够。D项：腐蚀：①本为化学用词，指物质因化学作用而逐渐消损破坏。引申指腐烂、消失、侵蚀。②比喻坏的思想或环境，使人逐渐变质堕落。衰竭：①因病而生理机能极度衰弱；②过分紧张或过分劳累后出现的神经官能症。

32. C

解析：第一步，看第一个空，根据下文“避免沟通不畅或是以邻为壑”可知文段强调的是“沟通交流”，排除A、B两个选项。“协调”指和谐一致，配合得当或使……配合得当；“调控”是调节、控制的意思。二者均不符合语境。第二步，再看第二个空，“联动”原意是指若干个相关联的事物，一个运动或变化时，其他的也跟着运动或变化，即联合行动，符合文段中提到的“打造开放共赢的合作模式”这个语境。“联通”指联合，沟

通，与前文语义重复，排除 D 选项。因此，选择 C 选项。

33. D

解析：

第一步，分析语境，“网红食品”受到美食爱好者的追捧。“趋之若鹜”比喻许多人争着去追逐某些不好的事物。符合语境。“接踵而至”指人们前脚跟着后脚，接连不断地来。形容来者很多，络绎不绝。“蜂拥而至”形容很多人乱哄哄地朝一个地方聚拢。“亦步亦趋”比喻由于缺乏主张，或为了讨好，事事模仿或追随别人。均不含“追逐、追捧”的含义，锁定 D 选项。第二步，验证第二空，“发动营销公众号为其背书”搭配恰当。因此，选择 D 选项。

34. A

解析：

第一步，第一空和“规律”搭配，“凝结”“凝集”“凝聚”中“结”“集”“聚”都有集聚的意思，可与“规律”搭配；“凝滞”意为停留不动、不灵活或心思局限于某个范围，拘泥，不与“规律”搭配，排除 D。第二步，第二空前有“、”，与“维护城市风貌”形成并列关系，语意应与“维护”相近。“维护”意为保持完整无缺，保全；“保持”意为维持某种状态使不消失或减弱；“保留”意思是保存留下、暂时留着不处理；“突出”意为明显，出众。可知“保持”与“维持”语意相近，排除 B、C。因此，选择 A 选项。

35. B

解析：第一步，先看第一空，该空需要与“回顾”搭配，“经历”多形容人，文段形容的对象是全球危机，故“回顾”不能与“经历”和“经过”搭配，排除 C、D 项。第二步，再看第二空，“措施”指的是针对情况采取的处理办法，文段中有针对的对象，即“危机的蔓延与发展”，故“措施”放在文段中更符合语境。因此，选择 B 选项。

36. B

解析：第一步，分析第一空语境。根据“都_____出了一定的知识上”意为反映出了时代的特征，折射、影射和投射都有反映出的意思，而 A 选项“反射”多用于声波或广播的折回，因此第一空排除 A 选项。第二步，分析第二空语境。文段讲述的都是当今社会的传播扩散的情况，BD 的“传递”、“传达”都可以，文段并没有提及到历史上的传承，因此排除 C 选项“传承”。第三步，分析第三空的语境，根据“一代又一代”的提示信息，侧重发展更新的连续性，排除 D 项“更动”，“更动”侧重的只是动，而“更迭”则有连续变更的含义。因此，选择 B 选项。

37. A

解析：第一步，分析语境，结合上下文，第一个空要填入一个和“自我保护运动”相搭配的词，“展开”的意思是大规模地进行，可以和“运动”搭配，“开展”意思是发起或开始运动，也可以和“运动”搭配。“拓展”指的是开拓扩展，一般搭配范围和领域，不和“运动”搭配，所以 B 项排除。第二步，第二空继续看搭配，“规

定”和“划定”都可以和“范围”搭配，但是“制订”的搭配对象是宪法、规划等，不搭配“范围”，排除D项。第三步，对比“保持”和“维持”，二者都有使现状继续下去的意思，但是“保持”偏积极，使事物持续在一个较好的层面上，“维持”使用时一般表示事物所处现状不太乐观。结合原文的语境，社会参与可以解决问题，排除C项的“维持”。因此，选择A选项。

38. A

解析：第一步，阅读文段，看第一个空。根据第一空所在句子地提示信息“触角”可知，第一空所填入的词语有“触角带来的感觉”之义，且能够修饰“文化遗产”，B项“揭示”与“文化遗产”搭配不当，故排除第二步，看第二个空。第二空所在的句子主要强调这部著作让所有的一切由消极的状态变得真实美好。因此第二空所填入的词语应与横线前的“冰冷荒漠”形成对比关系，C项“纠葛”无法形成语义相反，感情倾向相反的关系，故排除。第三步，看第三个空。第三空所在的句子想要表达，此著作将祖先的图腾结合历史背景予以客观思考。D项“臆想”指主观想象，多用于消极语境，因此与文段语义不相符且感情倾向不一致，故排除。A项“观照”指显示、反映，也指仔细观察，审视的思考比较。因此，选择A选项。

39. B

解析：第一步，分析语境，寻找突破口。本题突破口为第三个空，根据第三空后边内容“形成了属于他的一盏‘无影灯’”提示，可知该空所填词语要体现出独特性，对比四个选项，只有B项的“独辟蹊径”比喻独创一种新风格或者新方法、新体裁。符合文意。答案锁定B项。第二步，验证前两个空。第一个空“肇始”是发端、开始的意思，符合文意。第二空“吉光片羽”比喻残存的珍贵文物，放在此处可修饰后文的历史遗存，符合语境。因此，选择B选项。A项：“含英咀华”比喻读书吸取其精华。后比喻品味，体会诗文中所包含的精华。B项：“吉光片羽”比喻残存的珍贵文物。C项：“苦心孤诣”对某事用心，到了别人达不到地步。“汗牛充栋”形容藏书很多。D项：“毛举细故”指烦琐地列举小事情，加以责难或攻击。

40. D

解析：第一步，先看第一空。填入的词语要和上文语境中的“新意”搭配。“匮乏”强调缺少或没有，且多用于形容物资及思想意识。“新意匮乏”可对应后文语境“同质化严重”，符合语境。“贫乏”侧重于贫穷或不丰富，与“新意”搭配不当，排除B项。“缺乏”侧重没有，后文并未说完全同质化，所以语义过重，排除C项。第二步，观察第二空，填入的词语要和上文语境中的“盈利模式”搭配。“贫乏”符合语境。而根据下文提示“只顾短期盈利”可知，并不“缺乏”盈利模式，排除A项。第三步，观察第三空，验证D项。“监管机制缺乏”搭配合适，且符合下文语境“版权保护缺位”。因此，选择D选项。

41. A

解析：第一步，辨别题型，根据提问方式“意在强调”判定为意图判断题。第二步，阅读文段，分析文段结构，寻找主旨句。本段一共三句话，第一句话提出“高房价和年轻人对于生活品质的追求催生了租赁公寓”；第二句话通过转折词“但”和对于90后的数据调查表明90后不愿为了买房而降低生活质量；第三句话得出结论“90

后不会买房”。所以整个文段强调的是高房价会降低 90 后的生活质量，90 后由于不愿降低生活质量而买房的意愿降低。第三步，对比选项，选项 A 和文段表达的主要意思最接近。因此，选择 A 选项。B 项：文段重点论述 90 后买房的意愿下降，选项表达内容与文段主要内容相违背。C 项：文段强调的主语为“90 后年轻人”，而非“大多数人”，且文段强调的是“不愿买房”而非强调“租房”。D 项：文段强调的是“高房价”会影响 90 后年轻人的生活质量，所以他们才不愿买房，强调的是“生活质量”而不是“高房价”。

42. D

解析：第一步，分析文段。先从空格位置入手，空格在段尾，尾句起到总结前文的作用。通读文段，第一句讲“传统文化，其幽静深邃堪比深深庭院，正是因为有最单纯、最本初的文化热爱，路过之人才愿意叩开门扉，一探究竟。”这句话是个客观事实类的背景铺垫，讲了传统文化源于对文化的热爱，紧接着第二句中“或萌或雅的方式”讲到了传统文化吸引人的方式，第三句通过转折关联词“而”引出更为关键的，即“文化本身的魅力”，然后第四句话，由总结关联词“因此”总结前文，“判断文创是否成功，一条重要的原则就是看能否将什么融会贯通”，需要总结前文提到的文化吸引人的方式与文化本身的魅力。第二步，对比选项。只有 D 项符合话题一致，既讲到了文化的巧妙形式，又讲到了文化内核，能全面概括前文内容，适合做总结。因此，选择 D 选项。A 项：只提到了对文化本身的热爱，但是没有总结到前半段，即没提到文化吸引人的方式，即巧妙方式，所以不够全面，故排除。B 项：其中提到的“国际潮流”，文段没有提到，属于无中生有，故予以排除。C 项：只是提到了前半段文化形式的存在，但并没有提到更为关键的文化内核，不够全面，故排除 C 选项。

43. D

解析：第一步，文段首先进行背景铺垫，解释“黑洞是爱因斯坦广义相对论最不详的语言”。接着阐述霍金的方程式“黑洞不会永存”。最后“但是”表转折，提出霍金的方程式有一个障碍：违反了现代物理学的一条原理。第二步，文段属于“分-总”结构，重点在“但是”转折以后，即霍金颠覆了黑洞的方程式，面对着一个障碍。同义替换为 D 选项。因此，选择 D 选项。A、B 项：属于转折前内容，非重点，故排除。C 项：“彻底”表述过于绝对化，且与原文不符，“有一个障碍”就说明并不是“彻底推翻”，故排除。

44. D

解析：第一步，通读原文，文段先介绍了“细菌胶囊”的构成，然后介绍了一个实验，证明这种胶囊具有抗肺炎球菌疾病的能力，且可以用来输送疫苗。第二步，观察选项，并将选项与文段进行对比。文段提到“用这种胶囊输送疫苗引发特定免疫反应，比现有接种疫苗效率更高，效果更好”，可知 D 项符合文意。因此，选择 D 选项。A 项：无中生有，原文表述为大肠杆菌“外面缠裹”聚合物，并没有论述“核心”是什么。B 项：偷换概念，原文表述为“这种胶囊能提升人体免疫反应”，并非“无害的大肠杆菌能提升”。C 项：偷换概念，文中表述为“抗肺炎球菌疾病”，与“肺病治疗”不是同义替换。

45. C

解析：第一步，横线在文段尾句，并且由“因此”可知，横线是从上文的论述可以得到的结论。分析文段，原

文先提出很多企业会遭受来自网络罪犯的攻击，且损失惨重。接着指出很多黑客都是有某些组织的支持，遭受攻击的企业寻求执法人员帮助难以解决问题，而且容易增加信息公之于众的风险。第二步，对比选项。文段主要论述企业很需要避免遭受网络罪犯攻击的问题。因此可以得出结论，为了解决黑客问题，一定会产生一个新的行业来专门应对企业遭到黑客攻击的问题，网络安全的维护将会成为一个热门。C项符合。因此，选择C选项。A项：根据文意，政府是没有办法直接解决问题的，所以不会是政府要加强监管。B项：企业要解决的是网络安全问题，而不仅仅是为了减少损失，B项不能成为结论。D项：“将黑客绳之以法”不是前面可以得到的结论。

46. B

解析：第一步，阅读文段，本文段为“分总分”结构。文段第一二句主要强调社会群众在网络文化产品监督过程中的重要性。文段第三句提出文段中的重点，即“对网络文化产业进行监管要依靠群众、发动群众”。随后，文段就这一重点，分别从“建立群众举报体系”、“提高网民鉴别能力”以及“提高网民自身道德修养”三个层面进行进一步的解释说明。第二步，对比选项，文段主要围绕文化网络产业监督与群众之间的关系进行论述，B项为文段中重点句的同义替换。因此，选择B选项。A项：仅围绕文段后半段“分”中的部分进行论述，非重点，故排除。C项：主要围绕网络文化经营者进行阐述，主体不符，故排除。D项：主要强调网络文化产业经营者与群众监管之间的关系，但是文段主要强调的是网络文化产品的监督与群众之间的关系，主体不符，故排除。

47. C

解析：第一步，分析文段。文段第一句介绍政府方面需要高度警惕这种经营模式带来的种种问题。之后通过例子来说明，这些问题可能会带来的不良影响。最后，通过“总之”引出的反面论证，表明要规范这种经营模式。第二步，文段是“总-分-总”结构，提出观点-举例论证-重申观点。重点在观点部分，即政府要警惕这种经营模式，要规范这种经营模式。第三步，对应选项，C项是对重点内容的同义替换。因此，选择C选项。A项：是文段举例部分的内容，不是文段重点，可以排除。B项：文段中讲的是政府应该关注经营模式，并非床位定价，可以排除。D项：文段最后一句讲的是“如果不加以规范，可能会重蹈楼市炒房覆辙”，而D项讲的是“炒卖床位可能是变相炒房”，对文段内容的理解不正确，可以排除。

48. D

解析：第一步，文段首先由“人造皮肤”引入话题。接着介绍“人造皮肤”是融合了多个学科的成果。再列举类似的成果说明“医疗技术和医疗器械的自主创新需要许多学科交叉合作”。第二步，文段属于“分-总”结构，文段重点在最后一句。“人造皮肤”以及“类似的成果”都是为了说明“医疗技术和医疗器械的自主创新需要许多学科交叉合作”的观点。主旨句的同义替换为D选项。因此，选择D选项。A项：与原文“基于临床问题的多学科交叉合作，才能真正实现医疗技术……的自主创新”相悖，排除A项。B项：属于例子部分，非重点，排除B项。C项：无中生有，文段并未提及“难以创新”，排除C项。

49. B

解析：第一步，分析文段。先从空格位置入手，空格在文段尾部，并且前面有表示结论的引导词“因此”，故横线处要填入对前文内容的总结。通读文段，文段先指出“文字”是人类继“语言”之后的一大发明，并将语言和文字对人类的不同影响进行对比，强调文字对人类的作用，即从低级阶段上升到高级阶段。之后继续讲文字的重要意义，也就是一个民族与国家文化传承和创新的基础，之后通过因此得出结论，所以横线处应呈现文字对文化传承和创新的重要意义。第二步，对比选项。根据话题一致原则，B项中提及文字对文化继承和创新的重要意义。能够进行衔接。因此，选择B选项。A项：主体缺失，文段讲述的重点内容“文字”未提及，故排除。C项和D项：均无中生有，文段讲了文字的重要作用，但未提及“中国文字”和“中国人的精神”两个主体，故排除。

50. C

解析：第一步，阅读题干，判定题型，题干问旨在说明，可以确定为主旨概括题。第二步，分析文段，找重点句。文段开篇前两句引出话题，介绍了水熊虫的种类、分布和体型。尾句为重点句，强调水熊虫生命力强。第三步，对比选项。C项“水熊虫生命力极强，在极端恶劣条件下也可存活”表述正确，是文段最后一句内容的同义替换。因此，选择C选项。A项：对应文段的第一句，此句引入话题，不是文段的主旨。B项：曲解文意，“水熊虫体型非常小”与“水熊虫在极端状态下存活”的说法并无联系。D项：无中生有，文段没有提及水熊虫可长时间放慢或停止自己的新陈代谢活动。

51. D

解析：第一步，分析文段。文段首句为背景介绍，高空坠物事件时有发生，受到社会关注。第二句指出法律层面的规定可以保护高空坠物被侵权人的合法权益。接下来通过转折关联词“然而”指出，侵权责任法律的规定存在滞后性。最后通过结论引导词“因此”引出文段的重点句，即“如何强化法律的前置功能性功能，让法律成为高空坠物的安全防护网，是解决问题的关键所在”是文段的重点。第二步，通过分析可知，文段的重点论述的核心话题是“高空坠物”和“强化法律的前置性功能”。A项“强化立法源头设计，有效避免高空坠物”，B项“高空坠物侵权法律责任规定还不够完善”，C项“有关高空坠物的法律责任存在明显的滞后性”都与主旨有关。D项“筑牢安全防护网，让法律成为‘事前诸葛’”没有提到核心话题“高空坠物”，与主旨无关。因此，选择D选项。

52. D

解析：第一步，分析文段。先从空格位置入手，空格在中间，空格前是逗号，承接上文的内容，同时，空格后用“如果……那么”的句式，属于反面论证，因此，空格中需要填入的是一个正面观点，才能承上启下。通读文段，第一句讲“20世纪30年代，图灵提出计算机能够思维的观点”这句话是客观事实类，作为背景铺垫，引出图灵测试的定义，接着继续说图灵测试是由什么决定的，空格前后都提到了“思维”，且后文说的是“定义思维”，故空格中填入的语句是定义思维与图灵测试的关联性。第二步，对比选项。只有D项符合话题一致，既承接空格前的“思维”，又引出后文中的“思维定义”。因此，选择D选项。A项：是后文中提出的内容，

但没有提到前文的内容，所以不够全面，故排除。B项：其中提到的“思维的活动过程”，文段没有提到，属于无中生有，故予以排除。C项：“计算机的功能配备”，文段中没有提到，属于无中生有，故排除C选项。

53. D

解析：第一步，分析文段。文段首句介绍了“综述”的特点，即受众主要是圈内或业内人士，用纯专业的语言来叙述。第二句通过转折关联词“但”，介绍了元科普著作的特点，其受众为相关领域外的人群，需要亲历者将知识的由来和背景都梳理清楚，娓娓道来。第二步，通过分析文段的文意，作者意于比较“综述”与“元科普”的不同。因此，选择D选项。A项：无中生有，文段没有提及“综述”和“元科普”的联系。B项：曲解文意，“综述”和“元科普”的受众和特点都不相同，所以文段并非揭示其内涵。D项：无中生有，文段没有提及“综述”和“元科普”的共性，而是侧重区别。

54. A

解析：第一步，分析文段，文段主要介绍了“海水温度升高”和“珊瑚白化”二者的关系，海水温度升高会引发珊瑚白化。第二步，将选项与原文一一对应。A项可以从文段得出，文段论及海水温度升高会引发珊瑚白化。那么限制大气温度上升，就会从某种程度上限制海水温度上升，此时虫黄藻可以利用光合作用产生养分，并不会因为海水温度高从而使虫黄藻排出珊瑚礁体内，虫黄藻在珊瑚礁体内就会减缓发生珊瑚白化的现象，A项符合文意。因此，选择A选项。B项：无中生有，“近海珊瑚礁系统”在文中并没有提及。C项：恰好和文段表达的意思相反，气温持续升高会使海水温度也持续升高，海水温度上升会加快珊瑚白化，并非是使“发生白化事件的间隔越来越长”。D项：无中生有，“浅水珊瑚”在文中并没有提及。

55. B

解析：第一步，排序题理应先分析选项，但这道题原文给出了首尾句，所以先看原文首尾句，再考虑排序的内容和原文上下文的关联。首句提出问题，因此接下来应该是对问题的分析、解释或解决。尾句得出结论，这种营商理念下的商业模式会造成一些消极的影响，因此结合首尾的内容，中间排序的部分应该是对问题的分析和解释。第二步，分析选项，四个选项的第一个句子分为两种情况，②和⑤，②中提到了“这一营商理念”，出现了代词，而前文中并没有提到“营商理念”这个话题，所以②排除，即排除A项和D项。⑤的内容就是对前文两个问题的回答，所以入选。观察B项和C项，⑤③②都在一起，不用验证，直接阅读，然后分析①④⑥三个句子的顺序，发现①⑥连在一起，也就是继续分析④和①⑥的先后问题，由于原文尾句是对消极影响的描述，根据话题一致，①⑥也是对问题的描述，应该和尾句进行衔接，故①⑥在后，④在前。因此，选择B选项。

56. C

解析：第一步，分析选项，判断首句。观察选项，首句锁定在③和⑥两句当中，③句提出观点，引出“技术”话题，⑥句通过具体事例论对观点加以论证，因此，应该是③句在前，⑥句在后的排序，故而③句更适合做首句，排除B项和D项。第二步，验证选项，观察A项和C项，发现③句后面分别跟了⑤句或⑥句，在第一步判定首句时已经证明⑥句是对③句的进一步补充，且根据话题一致原则，两句应衔接紧密，故③⑥是可以放在一

起的，锁定答案 C。反观③和⑤发现，⑤句在讲经典令人敬重的原因，而③句的话题是技术，话题衔接不够紧密，故排除 A 项。因此，选择 C 选项。

57. B

解析：第一步，阅读文段。文段第一二句通过 2017 年某报告指出大部分的家庭认为阅读对孩子的成长很有帮助，且实际生活中超过一半家庭能够让孩子保证一定的阅读时间。文段后半段由“但”转折关系关联词引出文段中的重点，主要强调尽管父母已经意识到阅读对孩子的重要性，但是，很多家长被手机挤占了时间，很少陪同孩子阅读。第二步，对比选项，B 项为文段中重点的同义替换。因此，选择 B 选项。A 项：为文段中“但”转折之前的内容，非重点，故排除。C 项：主要强调，家长看手机却要求孩子阅读这种不对等的关系。但是本文除强调家长被手机挤占时间之外，还强调“陪同”的重要性，因此该选项表述不全，侧重点与文段重点不符，故排除。D 项：强调阅读载体的多样性，与文段话题不符，故排除。

58. D

解析：第一步，分析文段。文段先通过“当前”介绍了“我国城市建设面临着一系列矛盾”这一背景，进而引出“建设智慧城市”这一话题，并指出我国在智慧城市方面的应用。接着通过转折词“但是”指出智慧城市建设存在着“顶层设计”等方面的问题，并通过“另外”指出智慧城市建设的另一问题，即没有考虑到市民利益。最后通过“如何”“关键”等词提出文段的重点。第二步，文段重点在最后一句，主要讲的是“智慧城市建设要考虑市民利益，注重群众需求”。对比选项，D 项符合文段重点内容。因此，选择 D 选项。A 项和 C 项：是转折之前的内容，非重点。B 项：是对问题的描述，非重点，且没有涉及“群众利益”这一重点。

59. A

解析：第一步，辨别题型，根据提问方式“意在强调”判定为意图判断题。第二步，阅读文段，分析文段结构，寻找主旨句。本段一共三句话，第一句话提出“传统戏剧面临着前所未有的生态变化”。第二句话阐述民间职业演出一方面传承传统民俗演剧形式，另一方面衍生出新的戏剧娱乐形态；第三句话阐述体制内职业剧团一方面在传承传统创新艺术，另一方面寻求多元化的创新方式。所以整个文段都在讨论戏曲艺术的传承和发展。第三步，对比选项，A 和文段表达的主要意思最接近。因此，选择 A 选项。B 项：文段主要强调戏曲应如何在大环境中进行传承发展，并没有提到戏曲对于文化的重要性。C 项：主体不一致，文段主体为“戏曲”并非“政府”。D 项：文段强调的是如何发展戏曲本身，而并非对农村的影响，且“两极分化”文段中没有提及。

60. D

解析：第一步，分析文段。先从空格位置入手，空格在中间，前后文都是句号，因此，填入空格的语句需承上启下，起到过渡句的作用。通读文段，第一句讲“小时候熟记的古诗文，长大后也很难忘记，即使长时间不用，但只要一提起，与之相关的记忆便会不由自主地流露出来”，这句话是个客观事实类的背景铺垫，引出了第二句的“诗词印象”与“童子功”的关系。第三句作者进行总结，提出了自己的观点：“因此，我们要从小诵读古诗文，让中华传统文化内化于心”。第四句话，得承接上文。而后半段讲的是想练就“童子功”，必须做

的事，即对策，一直到最后“诗词大会舞台上阅读背诵和长年的储存积累”。第二步，对比选项。只有D项符合话题一致，前半句话讲到了熟读古诗，后半句讲的是“不会做诗也会吟”，即熟读古诗带来的好处，符合承上启下的过渡句的特点。因此，选择D选项。A项：“读书破万卷，下笔如有神”讲的是读书的意义，文段不仅仅说“读书”，突出的是“熟记古诗文”，因此，A项的内容文段无提及，话题不一致，故排除。B项：“书犹药也，善读之可以医愚”讲的是读书及善于读书的意义，但原文体现不出，文段重点是“熟记”及其意义，故B项无中生有，故排除。C项：“问渠哪得清如许，为有源头活水来”，讲的是需要不断学习知识，即不断实践的重要性，没有与文段的话题“熟记”保持一致，故排除。

61. B

解析：第一步，判断本题为几何问题，采用方程法。第二步，10块瓷砖拼成的图形中，75厘米对应了5个宽，可知瓷砖的宽为 $75 \div 5 = 15$ 厘米；瓷砖的长为x厘米等于三个宽的长度，则 $x = 15 \times 3 = 45$ 厘米。拼成的图形长边为90厘米，宽边为75厘米。第三步，设正方形用了m个长边、n个宽边，则有 $90m = 75n$ 。解得 $m : n = 5 : 6$ ，最少需要 $5 \times 6 = 30$ 个大图形，即 $30 \times 10 = 300$ （块）瓷砖。因此，选择B选项。

62. C

解析：第一步，判断本题为几何问题，采用公式法。第二步，该模具表面积可分为三个部分：①将所有圆柱体的底面补到正方体上表面，补成一个正方体的表面积，为 $4 \times 4 \times 6 = 96$ （平方厘米）；②一个大圆柱体的侧表面积，为 $2\pi \times 1 \times 2 = 4\pi$ （平方厘米）；③一个小圆柱体的侧表面积，为 $2\pi \times 0.5 \times 1 = \pi$ （平方厘米）。第三步，可知整个模具的表面积是 $96 + 4\pi + \pi \approx 111.7$ （平方厘米）（取 $\pi = 3.14$ ）。因此，选择C选项。

63. B

解析：第一步，本题考查排列组合问题中的捆绑法。第二步，根据甲要连续参观两天，将这两天捆绑在一起，则共有4天。现从4天中选出3天，供甲、乙、丙参观。第三步，共有 $A_4^3 = 24$ 种。因此，选择B选项。

64. C

解析：第一步，本题考查行程问题中的相遇问题。第二步，设甲的速度为V，根据环形相遇公式 $S = (V_1 + V_2)t$ ，则可得：解得。即甲的速度为24米/分钟，湖周长为504米。第三步， $504 = (24 + V_丁) \times 8$ ，可得 $V_丁 = 39$ 米/分钟。因此，选择C选项。

65. C

解析：第一步，本题考查经济利润问题。第二步，设公司收入为y万元，增长n个0.4元时公司收入最多。则 $y = (4 + 0.4n) \times (20 - n) = -0.4(n^2 - 10n - 200) = -0.4(n - 5)^2 + 90$ ，所以当 $n = 5$ 时，y取最大值，此时 $y = 90$ 。第三步，当增长2元售价，销量为15万时，利润最多，为90万元。因此，选择C选项。

66. A

解析：解法一：第一步，本题考查概率问题中的平均分组问题。第二步，根据平均分组公式，8人平均分成4

组,有 $\frac{C_8^2 \times C_6^2 \times C_4^2 \times C_2^2}{A_4^4}$ 种方法;小刘和小王在同一队,则剩下的 6 人平均分成 3 组,有 $\frac{C_6^2 \times C_4^2 \times C_2^2}{A_3^3}$

种方法。第三步,分在同一队的概率为 $\frac{C_6^2 \times C_4^2 \times C_2^2}{A_3^3} \div \frac{C_8^2 \times C_6^2 \times C_4^2 \times C_2^2}{A_4^4} = \frac{A_4^4}{C_8^2 \times A_3^3} = \frac{1}{7}$ 。因此,

选择 A 选项。解法二:先选出小王,那么剩余的 7 人中有 1 人满足条件,概率为 1/7。

67. C

解析:第一步,容易判断此题考查几何问题,应用方程法解题。第二步,总体积为 48 立方米,深度是 3 米,那

么池底的面积为 $\frac{48}{3} = 16$ (平方米),池底的造价=单价×面积=150×16=2400 (元)。第三步,池底的面积为 16 平方米,设一条底边长为 x ,则另一条底边长为 $\frac{16}{x}$,则池底的周长为 $2 \times (x + \frac{16}{x})$,则池壁的造价=周长×高×单价=120×2× $(x + \frac{16}{x}) \times 3 = 720(x + \frac{16}{x})$,易知当 $x = \frac{16}{x}$ 时总价最低,即 $x=4$ (米),此时池壁的造价为 $720(x + \frac{16}{x}) = 5760$ (元)。第四步,总价=池底造价+池壁造价=2400+5760=8160 (元)。因此,选择 C 选项。

68. C

解析:第一步,标记“均相同”,判断此题考查余数问题,应用代入排除法解题。第二步,在小王和小李未到的时候,设此时一共有 x 辆车,由于每辆车限坐 5 人,且有一个人坐不上车,那么此时的总人数为 $(5x+1)$ 。在小王和小李赶到之后,那么此时一共有 $(x+2)$ 辆车,再加上小王和小李,此时的总人数为 $(5x+3)$ 。此时刚

好每辆车坐的人数相同,那么 $\frac{\text{总人数}}{\text{总车数}} = \frac{5x+3}{x+2}$ 的值是一个整数。第三步,当 x 为偶数时,分子 $(5x+3)$

是奇数,分母 $(x+2)$ 是偶数,一定不是整数,首先排除 B、D 选项。代入 A, $x+2=9$,即 $x=7$,不是整数,排除 A 选项。因此,选择 C 选项。

69. D

解析:第一步,本题考查经济利润问题。第二步,设 3 年期平均收益率为 $x\%$,本金为 1 万元,则每年的收益为 $100x$ 元,五年期平均收益率为 $(2+x)\%$,则每年的收益为 $100 \times (x+2)$ 元,根据题意可得: $100 \times (x+2) \times 5 = 3 \times 100x \times 2.5$,解得: $x=4$,则 $x+2=6$,即 3 年期平均收益率为 4%,5 年期平均收益率为 6%。第三步, A、B 两种产品的平均年均收益分别为 $10000 \times 4\% = 400$ 元, $10000 \times 6\% = 600$ 元。因此,选择 D 选项。

70. C

解析:第一步,判断本题为容斥问题,需要结合最值思维解题。第二步,班级总数为 50 人,要想使未报名的最

多，反向构造报名的人数最少。报名人次一定，则需要每人报名次数最多。由题意每人最多可以最多报名 2 项，那么报名人数最少为 $(27+25+21) \div 2=36.5$ ，最少 36.5，取整为 37 人。第三步，未报名人数为 $50-37=13$ 人。因此，选择 C 选项。

71. B

解析：第一步，看提问方式，本题要求选择能够折叠成完整封闭的立体几何结构的一项。第二步，辨析选项。A 项：上半部分和中间部分可以折叠成一个没有底面的四棱锥，但是选项中的下半部分不能补全底面，因此不能折叠成完整封闭的立体几何结构，排除。B 项：可以折叠成七棱柱，因此能折叠成完整封闭的立体几何结构。C 项：可以折叠成缺少一个面的正六棱柱，因此不能折叠成完整封闭的立体几何结构，排除。D 项：可以折叠成缺少一个面的正方体，因此不能折叠成完整封闭的立体几何结构，排除。因此，选择 B 选项。

72. A

解析：第一步，观察特征。从正方体中裁出的六个不同的三角形的面积不同。第二步，分组分类，优先选择两组都有规律的选项。①②⑤图中三角形的面积相等，③④⑥图中三角形的面积相等，分成两组，只有 A 项符合。

73. C

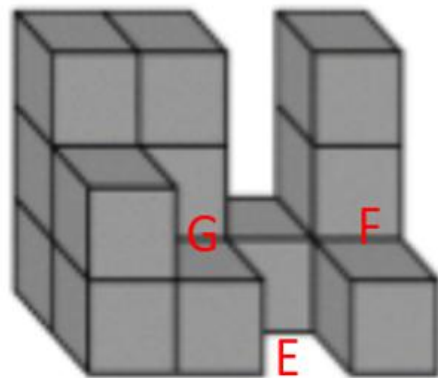
解析：第一步，观察特征。组成元素不同，优先考虑数量类或属性类。第二步，根据规律进行分组。题干图形①②⑤为曲线图形，③④⑥为直线图形，分成两组，只有 C 项符合。因此，选择 C 选项。

74. B

解析：第一步，观察特征。图形组成元素不同，优先考虑数量类或者属性类。第二步，一条式，从左到右找规律。观察发现题干图形均具有相同元素，考虑数相同元素的个数。题干图形相同元素个数依次为 2、3、4、5、6，则问号处应为 7，只有 B 符合。因此，选择 B 选项。

75. C

解析：第一步，看提问方式，本题要求选出能够组成完整长方体的一项。第二步，辨析选项。将所给的第三个图形嵌入 F 的位置，将所给的第二个图嵌入 G 的位置，将 C 选项的图形直立起来再旋转 90 度嵌入 E 的位置，即



可以拼成完整的长方体。

因此，选择 C 选项。

76. B

解析：第一步，看提问方式，本题属于选非题。第二步，找关键信息。（1）通过基因组、蛋白质组等技术，对

大样本人群与特定疾病类型进行分析、鉴定、验证和应用；（2）对疾病和特定患者进行个性化精确治疗。第三步，辨析选项。B项，乙某出现的头晕是反常情况，而医生仅凭询问症状就给出非处方药的方案，体现不出对反常头晕的个性化精确治疗，不符合定义；因此，选择B选项。A项，对基因全面检测确定方案，体现了应用基因组技术，全面检测后给出治疗方案是对该患者的个性化精确治疗，符合定义；C项，针对患者的药物过敏情况给出相应的用药方案，是考虑特定患者的情况而进行的个性化精确治疗，符合定义；D项，同病异治即同一病证，因时、因地、因人不同，或由于病情进展程度、病机变化，以及用药过程中正邪消长等差异，治疗上相应采取不同治法。异病同治指不同的疾病，在其发展过程中，由于出现了相同的病机，因而采用同一方法治疗的法则。中医治病的法则，不是着眼于病的异同，而是着眼于病机的区别。异病可以同治，既不决定于病因，也不决定于病证，关键在于辨识不同疾病有无共同的病机。病机相同，才可采用相同的治法。因此都是对特定患者进行个性化的治疗，符合定义。

77. D

解析：第一步，看提问方式，本题属于选非题。第二步，找关键信息。（1）诉诸于消费者的情绪或情感反应；（2）传达商品带给他们的附加值或情绪满足。第三步，辨析选项。D项，“为了肌肤柔美润舒”正是商品本身应该有的价值，而没有体现“传达商品带给他们的附加值”，不符合“诉诸于消费者的情绪或情感反应”，不符合定义。因此，选择D选项。A项，“中国人自己的可乐”体现了国家认同感的爱国之情，符合“诉诸于消费者的情绪或情感反应”，符合定义；B项，“家乡”两个字体现了对家乡的情感，符合“诉诸于消费者的情绪或情感反应”，符合定义；C项：“宝宝天天好心情，妈妈一定更美丽”体现了亲情，符合“诉诸于消费者的情绪或情感反应”，符合定义。

78. B

解析：第一步，看提问方式，本题属于选是题。第二步，找关键信息。（1）对某个经济现象进行预期时；（2）最大限度地充分利用所得到的信息做出行动；（3）不会犯系统性的错误。第三步，辨析选项。B项，获悉政策即将施行，那么该政策会对经济形式产生一定的影响，而这种影响会体现在股票的波动上，老秦凭借长期的炒股经验进行操作体现了充分利用信息，不仅看到了这个政策，还利用了以前的经验，分析政策对股票走势的影响，属于充分利用信息，而且政策对股票的影响是不确定的，预期即为了获取利益或避免损失，对股票进行操作也符合通过利用信息做出相应的行动，符合定义；因此，选择B选项。A项，存在预期一定是由于存在不确定不明朗的情况，而医院的投入使用必定带来人流量的增加，也必然导致购买水果人数的增加，购买人数增加不属于经济现象，而且医院刚一投入使用就开店，也体现不了充分利用信息，不符合定义；C项，老刘立即在附近买房子是预期到房价的上涨，但是给出的是传言，相信传言而做出行动不属于充分利用信息，做出的决策也是不理性的，有可能犯系统性的错误，不符合定义；D项，小张对于大学的报考志愿不属于对经济现象的预测，不符合定义。

79. D

解析：第一步，看提问方式，本题属于选非题。第二步，找关键信息。（1）用某种特定的几何图形按一定规律，在平面分布的黑白相同的图形记录数据符号信息；（2）用若干与二进制相对应的几何图形表示文字数值信息；（3）通过图像输入设备或光电扫描设备自动识读，以实现信息自动处理；（2）一个二维码所能表示的比特数是固定的，包含的信息越多，则冗余度就越小；反之，冗余度就越大。第三步，辨析选项。D项，题干中并没有提及二维码包含的信息量是否都很大，而且二维码所表示的比特数是固定的，信息量很大的时候冗余度就会越小，并非编码时决定的，不符合定义。因此，选择D选项。A项，某种特定的几何图形按一定规律分布，符合“二维码是用某种特定的几何图形按一定规律，在平面分布的黑白相间的图形记录数据符号信息”，符合定义；B项，计算机的内部逻辑基础就是二进制，与二维码的基本原理相同，符合定义；C项，“把文字数值信息转化成与二进制相对应的几何形体，可供设备识读”符合“用若干与二进制相对应的几何图形表示文字数值信息，通过图像输入设备或光电扫描设备自动识读，以实现信息自动处理”，符合定义。

80. D

解析：第一步，看提问方式，本题属于选非题。第二步，找关键信息。（1）引力改描写成因时空中的物质与能量而弯曲的时空；（2）时空曲率与处于时空中的物质与辐射的能量动量直接相关。第三步，辨析选项。D项，海平面似呈弯曲状是由于地球是球状的，是地球本身的形状而不是通过对时空的弯曲得来的，不符合定义。因此，选择D选项。A项，光线应沿直线传播，而在太阳附近产生偏角弯曲，体现了时空的弯曲，符合定义；B项，光线向光谱的红端移动，体现了在巨大质量星体附近产生了时空的弯曲，符合定义；C项，时空中的区域被极端扭曲体现了时空的弯曲，符合定义。

81. C

解析：第一步，看提问方式，本题属于选是题。第二步，找关键信息。（1）产品设计时，考虑产品的可拆卸性、可回收性、可重复利用性；（2）满足环境保护条件，保证产品的质量达到最优。第三步，辨析选项。B项，利用绿色植物代替砖、石、钢筋，是用环保材料绿色植物代替了传统的非环保材料砖、石、钢筋，并且钢筋等不能循环利用，体现出绿色设计理念，可回收性、可重复性，符合定义。因此，选择C选项。A项，太阳能收集器只是摆设的位置不同，不能体现出在产品周期内进行产品设计，不符合定义；B项，将环保作为公司的重要价值观，没有体现出产品周期内的设计理念，不符合定义；D项，浅绿色只是改变了教室背景颜色，不是利用环保材料代替传统材料，也没有体现产品的可拆卸性、可重复性，不符合定义。

82. B

解析：第一步，看提问方式，本题属于选是题。第二步，找关键信息。多定义，考查“在途库存”，其关键信息如下：（1）尚未达到目的地，正处于运输状态或等待运输状态；（2）储备在运输工具中的库存，库存是随时可以出货的产品。第三步，辨析选项。B项，大货车上载满A超市从B地采购的毛巾，货车在高速公路上运输，属于运输状态，毛巾等物品在大货车上，即在运输工具中，符合定义。因此，选择B选项。A项，网购的一件毛衣，不是库存，不符合定义；C项，皮鞋厂的卡车上，运输的是牛皮，不是皮鞋，牛皮不是产品库存，

不符合定义；D项，玩具放在了库房中，不是在运输工具上，也不是运输状态或等待运输状态，不符合（1）关键词，不符合定义。

83. B

解析：第一步，看提问方式，本题属于选非题。第二步，找关键信息。多定义，考察“刺激泛化”、“刺激分化”，其关键信息如下：（1）刺激泛化是对类似刺激做出相同的行为反应；（2）刺激分化是对条件刺激和与条件刺激相类似的刺激做出不同的行为反应。第三步，辨析选项。B项，“横看成岭侧成峰，远近高低各不同”，指的是从不同角度和远近看庐山，庐山都呈现出各种不同的样子，不符合定义。因此，选择B选项。A项，“一朝被蛇咬，十年怕井绳”，被蛇咬后对蛇产生恐惧，进而对与蛇类似的井绳产生恐惧，符合刺激泛化定义；C项，厂家对包装进行独特设计，让顾客能区分出自己产品和别的产品，符合刺激分化定义；D项，某品牌牙膏创成名牌，生产商将其生产的化妆品也已同品牌命名，生产商想利用消费者对其牙膏喜爱和购买倾向，利用品牌效应，也让消费者对其同名化妆品产生喜爱和购买倾向，符合刺激泛化定义。

84. D

解析：第一步，看提问方式，本题属于选是题。第二步，找关键信息。多定义，考察“地震震级”、“地震烈度”，其关键信息如下：（1）地震震级是根据地震所释放的能量确定的，地震释放的能量越大，地震震级也越大，每一次地震只有一个震级；（2）地震烈度是根据地震对地表及工程建筑物影响的强弱程度确定的。第三步，辨析选项。D项，地震烈度是根据地震对地表及工程建筑物影响的强弱程度确定的，因此地表破坏越严重说明地震烈度越强，符合地震烈度定义。因此，选择D选项。A项，地震震级越大，地震烈度不一定越强，因为地震烈度与地震震级和震源深度都有关，震级很大，如果震源很深，地震烈度可能不大（属于背景知识），不符合定义；B项，一次地震只有一个震级，这个是正确的，但一次地震的地震烈度可能有好几个，由于距离震源距离不同，同一个地震对地表的破坏程度是不一样的（属于背景知识），不符合定义；C项，距震源越近，烈度越强，这个是正确的，但是地震震级与距离震源的远近无关；不符合定义。

85. C

解析：第一步，看提问方式，本题属于选非题。第二步，找关键信息。多定义，考查“水体旅游资源”，其关键信息如下：水域（水体）及相关联的岸地、岛屿、林草、建筑等能对人产生吸引力的自然景观和人文景观。第三步，辨析选项。C项，前往该森林公园不是前往水体及周边区域寻求愉悦为目的，因此该森林公园内部的锦鲤“放生池”不是水体旅游资源，不符合定义；因此，选择C选项。A项，前往“九曲溪”是以前往水体及周边区域寻求愉悦为目的，与“九曲溪”相关联的“墨客的题词”是能对人产生吸引力的人文景观，符合定义；B项，淮河河岸周边是“江南贡院”，是与水域相关联的能对人产生吸引力的自然景观和人文景观，符合定义；D项，长江岸边的大厦是与水域相关联的建筑，是能对人产生吸引力的自然景观和人文景观，符合定义。

86. A

解析：第一步，确定题干逻辑关系。“青衿”古代指“读书人”，二者属于全同关系。第二步，辨析选项。A

项，“南冠”是俘虏的代称，“南冠”与“囚犯”属于全同关系，与题干逻辑关系一致。因此，选择A选项。B项，“浮屠”是指佛塔，“寺庙”是一种佛教建筑，二者属于并列关系，与题干逻辑关系不一致，排除；C项，“春蚕”一般形容有“奉献”精神的人，二者属于象征关系，与题干逻辑关系不一致，排除；D项，“袍泽”是指军中的同事，而同事不一定是“官员”，与题干逻辑关系不一致，排除。

87. B

解析：第一步，确定题干逻辑关系。“西子湖”即杭州西湖，得名于我国四大美女之一的西施。“曹娥江”是汇入钱塘江的最大支流，因东汉少女曹娥入江救父而得名。二者均属于水域，均得名于某一人物，属于并列关系。第二步，辨析选项。B项，“东坡肉”是眉山和江南地区的特色传统名菜，相传为北宋词人苏东坡所创制。“五柳鱼”是一道菜肴，“五柳先生”指代陶渊明。相传杜甫在吃这道菜时，说：“陶渊明先生是我们敬佩的先贤，而这鱼背覆有五颜六色的丝，很像柳叶，就叫‘五柳鱼’吧！”，故此名流传下来。二者都属于菜肴，均得名于某一人物，属于并列关系，与题干逻辑关系一致。因此，选择B选项。A项，“美人蕉”是一种多年生的草本植物，“老婆饼”是一种食物，二者不属于同一类别，与题干逻辑关系不一致，排除；C项，“女儿红”是糯米酒的一种，主要产于中国浙江绍兴一带，早在宋代，绍兴就是有名的酒产地，绍兴人家里生了女儿，等到孩子满月时，就会选酒数坛，泥封坛口，埋于地下或藏于地窖内，待到女儿出嫁时取出招待亲朋客人，由此得名“女儿红”，“祖母绿”被称为绿宝石之王，是国际珠宝界公认的四大名贵宝石之一，二者不属于同一类别，与题干逻辑关系不一致，排除；D项，“狮子头”是中国江苏省扬州淮扬菜系中的一道传统菜肴，“凤凰胆”是一种天然玉石珠，大小如鸡卵，通体红如火，二者不属于同一类别，与题干逻辑关系不一致，排除。

88. B

解析：第一步，确定题干逻辑关系。“风”、“霜”、“雨”、“雪”四个字为并列关系，均为自然现象，“雾里看花”是指在雾中看花，且“雾”也为自然现象，与“风”、“霜”、“雨”、“雪”为并列关系。“雾里”描述的是一个场景。第二步，辨析选项。B项，“金”、“木”、“火”、“土”四个字为并列关系，均属于“五行”，“水中望月”是指在水中看月亮，且“水”也为“五行”之一，与“金”、“木”、“火”、“土”为并列关系。“水中”描述的也是一个场景，“望”与“看”动作类似，都是观看，与题干逻辑关系一致。因此，选择B选项。A项，“春”、“夏”、“秋”、“冬”四个字并列，均属于季节，“踏雪寻梅”指的是踏雪和寻梅两个动作，与题干逻辑关系不一致，排除；C项，“桃”、“李”、“杏”、“橘”四个字并列，均属于水果，“青梅煮酒”是指用青梅煮酒，与题干逻辑关系不一致，排除；D项，“梅”、“兰”、“竹”、“菊”四个字并列，均属于植物，“茜窗画眉”是指在窗前画眉，与题干逻辑关系不一致，排除。

89. B

解析：第一步，确定题干逻辑关系。“仪态万方”形容容貌、姿态各方面都很美。“美丽多姿”也是形容姿态很美，二者是近义词关系。第二步，辨析选项。B项，“腰缠万贯”形容人极富有，“富甲一方”指拥有的财物在某地方上居第一位，比喻十分富有，二者是近义词关系，与题干逻辑关系一致。因此，选择B选项。A项，

“风度翩翩”形容举止洒脱，气质不凡，“富富有余”形容东西量多，满足需要外还有富余，二者不是近义词关系，与题干逻辑关系不一致，排除；C项，“其貌不扬”特指长的难看，“荣华富贵”比喻兴盛或显达，形容有钱有势，二者也不是近义词关系，与题干逻辑关系不一致，排除；D项，“仪表堂堂”形容人外表端正、举止大方、姿态威严，“身无长物”意为除自身外再没有多余的东西，借以形容贫穷，与题干逻辑关系不一致，排除。

90. C

解析：第一步，确定题干逻辑关系。“骡子”是“耕畜”的一种，具有“犁地”的功能，属于种属关系与功能对应关系。第二步，辨析选项。C项，“鸬鹚”是“水鸟”的一种，具有“捕鱼”的功能，属于种属关系与功能对应关系，与题干逻辑关系一致。因此，选择C选项。A项，“基因”是具有遗传效应的DNA片段，在“生命”中具有“遗传”功能，与题干逻辑关系不一致，排除；B项，“衙役”是“衙门”里的差役，“衙役”与“衙门”属于工作地点对应关系，“衙役”与“当差”是主谓关系，与题干逻辑关系不一致，排除；D项，“恒星”是“宇宙”的一部分，二者属于组成关系，“恒星”与“发光”属于属性关系，与题干逻辑关系不一致，排除。

91. B

解析：第一步，确定题干逻辑关系。“团扇”是一种圆形有柄的扇子，“团”是圆形的意思，故“团扇”是从形状角度命名的；“羽毛扇”就是由“羽毛”做成的扇子，是从材质角度来命名的；“舞蹈扇”是“舞蹈”的时候使用的扇子，是从用途角度来命名的。第二步，辨析选项。B项，“圈椅”是靠背和扶手接连成半圆形的椅子，“圈”是圆形的意思，故“圈椅”是从形状角度命名的；“实木椅”是用“实木”做成的椅子，是从材质角度命名的；“办公椅”是用来“办公”的椅子，是从用途角度来命名的，与题干逻辑关系一致。因此，选择B选项。A项，“宣纸”是中国传统的古典书画用纸，“始于唐代、产于泾县”，因唐代泾县隶属宣州管辖，故因地得名宣纸，所以“宣纸”是从产地的角度进行命名；“餐巾纸”是用餐的时候用的纸，是从用途角度命名的；“铜版纸”是俗称，正式名称应该是印刷涂料纸，漂亮的挂历、书店中销售的张贴画等等，几乎都是用的铜版纸，关于其命名来源，因为当初在欧洲拿这种纸来印刷精美的名画时，晒制所用的是铜版腐蚀的印版，故把用于铜版印刷的美术用纸叫做铜版纸，故命名上与其工艺中工具原料相关，与题干逻辑关系不一致，排除；C项，“排球”英文对应“Volleyball”，取“空中飞球”之意，形象地概括了排球运动的性质，传入我国后最早的排球场上是16人，4人一排，站成4排进行比赛，因此被形象地称为“排球”，是根据队列的分布命名的，而不是根据形状命名的；“羽毛球”是根据材质命名的；“乒乓球”是拟声词，直接音译过来的，与题干逻辑关系不一致，排除；D项，“墨镜”又称为“太阳镜”，太阳照射下一般呈墨色，是根据颜色命名的；“老花镜”是眼睛“花”了矫正视力的眼镜，所以是根据功能命名的，“显微镜”可以“显”视“微”小的物质，是根据功能命名的，与题干逻辑关系不一致，排除。

92. B

解析：第一步，确定题干逻辑关系。通过造句子可得“演员在公园里演出”。“演员”“公园”“演出”三者分别是人、地点和人的主要行为。第二步，辨析选项。B项，“股民在股市里投资”，“股民”“股市”“投资”三者分别是人、地点和人的主要行为，与题干逻辑关系一致，符合。因此，选择B选项。A项，纵向对比，“演员”是对一类人的称呼，而“谣言”不是对一类人的称呼，与题干逻辑关系不一致，排除；C项，题干在“公园”里，“演出”是“演员”的主要行为，而在“战争”中，“升迁”不是“士兵”的主要行为，与题干逻辑关系不一致，排除；D项，纵向对比，“演员”是对一类人的称呼，而“信息”不是对一类人的称呼，与题干逻辑关系不一致，排除。

93. C

解析：第一步，确定题干逻辑关系。“一年”由“春夏秋冬”四个季节组成，“寒暑”就是“冬夏”，且“春秋”和“寒暑”是并列关系。第二步，辨析选项。C项，“方向”由“东西南北”组成，且“东西”和“南北”是并列关系，与题干逻辑关系一致。因此，选择C选项。A项，“妇孺”当中的“妇”是“妇女”的意思，与“老幼”有交集，是交叉关系，与题干逻辑关系不一致，排除；B项，“荏苒”意思是指（时间）渐渐过去，常形容时光易逝，与“岁月”之间是修饰关系，与题干逻辑关系不一致，排除；D项，“冷热”是形容“温度”高低的，而“干湿”是形容“湿度”的，并非形容“温度”，与题干逻辑关系不一致，排除。

94. C

解析：第一步，确定题干类型为类比填空。第二步，分别将选项代入题干，确定逻辑关系。A项，手摇纺车，“手摇”与“纺车”构成偏正结构，但是“蒸汽机”与“联合收割机”，是两种不同用途的工具，二者构成并列关系，前后逻辑关系不一致，排除；B项，“纺车”的用途是“织布”，二者构成工具和用途之间的对应关系，但是“传送带”与“联合收割机”二者之间并没有此对应关系，前后逻辑关系不一致，排除；C项，“纺车”与“3D织布机”，二者都是织布工具，属于并列关系，并且“纺车”是古代发明的手动织布工具，“3D织布机”是现代发明的机械化织布工具。“曲辕犁”与“联合收割机”，二者都是农业工具，属于并列关系，并且“曲辕犁”是古代发明的手动农具，“联合收割机”是现代发明的机械化农具，前后逻辑关系一致，符合；D项，“纺车”是人工传动的工具，而“自动打线车”是机械化的工具，二者是并列关系，“发动机”是“联合收割机”的组成部分，二者属于包含关系，前后逻辑不一致，排除。因此，选择C选项。

95. A

解析：第一步，确定题干类型为类比填空。第二步，分别将选项代入题干，确定逻辑关系。A项，“薄荷脑”之于“薄荷脑”是制作“风油精”的原材料，二者是原材料与成品的对应关系；之于“可乐”，“碳酸”是“可乐”的原材料，二者是原材料与成品的对应关系，前后逻辑关系一致，符合；B项，“清凉”之于“风油精”，“风油精”有“清凉”的作用，是功能与产品的对应关系；“碳酸”之于“陈醋”，二者无明显逻辑关系，前后逻辑关系不一致，排除；C项，“叶绿素”之于“风油精”二者无明显逻辑关系；“碳酸”之于“花露水”二者无明显逻辑关系，前后逻辑关系不一致，排除；D项，“液体”之于“风油精”，“风油精”是一

种“液体”，二者是种属关系，“碳酸”之于“二氧化碳”，二者均为化学药品，是并列关系，前后逻辑关系不一致，排除。因此，选择A选项。

96. C

解析：第一步，确定题型。根据提问方式中的“支持”，确定为加强论证。第二步，找论点和论据。论点：在fMRI专用软件中发现了算法错误。论据：大脑处于静止状态时也会显示活动（软件算法中的产物，非实际活跃）。第三步，辨析选项。C项：增加新论据。指出当前fMRI专用软件中确实存在错误现象，具有加强作用。因此，选择C选项。A项：无关选项。fMRI专用软件的数据能够编译出来，并未指出是否有错误，排除。B项：无关选项。fMRI专用软件捕捉到的血流变化，但是无法确定大脑是否为活跃状态，并未指出fMRI专用软件是否有错误，排除。D项：无关项。30%的结果需要验证和确认，并未指出fMRI专用软件是否有错误，排除。

97. C

解析：第一步，确定题型。根据提问方式中的“支持”，确定为加强论证。第二步，找论点和论据。论点：我们身体的生物钟系统会受到许多因素的影响，其中之一就是光照。论据：（1）研究人员发现可以用光照疗法来帮助我们调整时差，包括持续光照和不同间隔的闪光，而每10秒一次持续仅2毫秒的闪光最有效。（2）在睡眠时经历过“闪光处理”的人出现困意的周期会延后两个小时。第三步，辨析选项。C项：增加新论据。通过具体例证，表明经过光照疗法可以让人无时差感，具有加强作用。因此，选择C选项。A项：无关选项。只是提到闪光间隙的黑暗能够恢复眼睛对光照的敏感，与光照能否调整生物钟无关，排除。B项：无关选项。只是提到“闪光处理”对睡眠质量的影响，与光照能否调整生物钟无关，排除。D项：无关选项。只是提到依靠自身调整时差，并未涉及光照对我们生物钟系统的作用，排除。

98. D

解析：第一步，确定题型。此题是两组信息之间的匹配关系，确定为分析推理题。第二步，辨析选项。根据“小李、小王和小方都只猜对了一半”，使用代入排除法。将D选项代入题干发现，小李的猜测为“错、对”，小王的猜测为“错、对”，小方的猜测为“对、错”，符合题干要求。因此，选择D选项。A项：代入题干发现，小李的猜测为“错、错”，小王的猜测为“对、对”，小方的猜测为“错、错”，不符合题干要求，排除。B项：代入题干发现，小李的猜测为“对、错”，小王的猜测为“错、错”，小方的猜测为“错、错”，不符合题干要求，排除。D项：代入题干发现，小李的猜测为“错、错”，小王的猜测为“错、错”，小方的猜测为“对、对”，不符合题干要求，排除。

99. D

解析：第一步，确定题型。根据提问方式中的“质疑”，确定为削弱论证。第二步，找论点和论据。论点：最初一次惊恐发作是场所恐惧症起病的必备条件，因而认为场所恐惧症是惊恐发作发展的后果，应归入惊恐障碍这一类别。论据：无。第三步，辨析选项。D项：增加反向论据。通过研究发现有一定比例的患者场所恐惧出现于惊恐发作之前，而题干论点是先出现惊恐发作之后才会有场所恐惧，场所恐惧是惊恐发作发展的后果，D

项反驳了题干论点。因此，选择D选项。A项：无关选项。阐述场所恐惧症病程特点，与题干论点无关，排除。B项：无关选项。前半句阐述场所恐惧症与遗传有关，但关系如何不明确，后半句说场所恐惧症与惊恐障碍存在一定联系，但是关系如何仍然不明确，没有表明二者发生的先后顺序关系，为不明确选项，排除。C项：无关选项。阐述场所恐惧症起病年龄及病程特点，与题干论点无关，排除。

100. A

解析：第一步，确定题型。根据提问方式中的“反驳”，确定为削弱论证。第二步，找论点和论据。论点：被吵醒导致测试者无法得到足够的慢波睡眠，而慢波睡眠是恢复精力感的关键，有研究者对此项研究的可信度提出质疑。论据：无。第三步，辨析选项。A项：增加反向论据。该选项通过阐述第一批测试者的积极情绪指数下滑不太明显，再通过与题干研究结果第二批测试者积极情绪受到严重影响相对比，可以得到被吵醒确实影响测试者的积极情绪这一结论，可以反驳质疑者。因此，选择A选项。B项：加强选项。第二批测试者中大部分人长期以来情绪不够积极，说明并不是实验中被吵醒导致的情绪不够积极，而是实验者本身的情绪影响，支持了质疑者的观点，排除。C项：无关选项。题干实验产生的结果都是测试者自身实验前后的情绪变化，只要与自身对比，实验前后精力感及积极情绪发生变化，就可以说明问题，并不需要两批测试者的健康状况和心理素质接近，排除。D项：无关选项。与C项类似，题干实验产生的结果都是测试者自身实验前后的精力水平变化，只要与自身对比，实验前后精力感及积极情绪发生变化，就可以说明问题，与两批测试者参与实验前精力水平是否参差不齐无关，排除。

101. A

解析：第一步，确定题型。根据提问方式中的“削弱”，确定为削弱论证。第二步，找论点和论据。论点：这表明参与测试的人无论具有何种文化背景，他们同样都有美化自己的动机。论据：志愿者们无论有什么样的文化背景，他们都倾向于用更多正面的形容词来描述自己，认为一些较为负面的特征不适合自己。第三步，辨析选项。A项：增加反向论据。东亚人习惯负面评价自己，而西方人往往言过其实，说明东亚人和西方人并不都有美化自己的动机，具有削弱作用。因此，选择A选项。B项：无关选项。要求用正面词汇形容自己，他们的反应一样，并不能说明他们是否都具有美化自己的动机，排除。C项：加强选项。东亚人与西方人具有一样的自尊心，说明他们可能都具有美化自己的动机，具有一定的加强作用，排除。D项：无关选项。脑电波相似与具有美化自己的动机论题不一致，排除。

102. C

解析：第一步，确定题型。根据题干关联词“如果...那么...”、“如果...就...”，确定为翻译推理题。第二步，翻译题干。题干翻译为①“央行允许人民币继续贬值→贬值预期强化”，②“较强的贬值预期→大量资金会流出我国”，③“资金流出我国→强化贬值预期且更多资金流出我国且可能导致资产价格全面下降且可能引爆金融市场的风险”、④“我们不允许出现这些情况，这些情况指的是“贬值预期且更多资金流出我国且可能导致资产价格全面下降且可能引爆金融市场的风险”。第三步，辨析选项。根据推理规则“否后推否前”，④

结合③推出“资金不会流出我国”，进而结合②①推出“央行不会允许人民币继续贬值”。因此，选择C选项。A项：根据②和③推出“货币持续贬值可能导致资产全面下降”，该项中不是“可能”，排除。B项：根据③得出“资金流失严重会强化货币贬值预期”，而不是“会出现”，排除。D项：无关选项，排除。

103. B

解析：第一步，确定题型。根据提问方式中的“假设前提”，确定为加强论证。第二步，找论点和论据。论点：该地有望成为新的工业气田，可以满足上千万居民的生活和工农业发展的用气需求，促进经济发展。论据：我国在西南地区进行的页岩气勘探获得重大成果，估算天然气资源量达千亿立方米，这是我国首次在四川盆地以外的南方复杂构造区取得页岩气勘探的重大突破。第三步，辨析选项。B项：建立联系。论据中指出勘探出了大量的页岩气，论点强调应用的情况，论点和论据不完全一致，需要进行建立联系，即勘探到的都可以开采出来进行应用，属于前提。因此，选择B选项。A项：无关选项。否定代入法，并不是南方复杂的地质构造必须要有利于天然气的生成才能得到充分利用天然气满足需求、促进发展，不是必要前提，排除。C项：无关选项。目前的天然气使用状况并不影响该地区成为新的工业气田、满足用气需求，不是必要前提，排除。D项：无关选项。否定代入法，就算天然气并不是促进经济发展的重要动力，但仍然有可能得到该地有望成为新的工业气田、满足生产生活需求、促进经济发展的结论，不是必要前提，排除。

104. C

解析：第一步，确定题型。根据提问方式及题干特点，确定为归纳推理。第二步，辨析选项。C项：题干第一句提到“月球潮汐力与地球上地震、海啸、火山爆发等自然灾害存在明显相关性的说法是可疑的”，然后在时间层面、空间层面举出例证说明“月球潮汐力会引起地震显然缺乏可靠证据”，故可得“月球潮汐力与地震之间的关系需要在时间和空间上综合分析”，可以推出。因此，选择C选项。A项：根据题干“地震发生频率和月球经过近地点没有统计上的相关性”，说明二者没有相关性，排除。B项：根据题干“地震发生频率和月球经过近地点没有统计上的相关性”，说明二者没有因果关系，排除。D项：根据题干结论“因此说月球潮汐力会引起地震显然缺乏可靠证据”，无法推出月球潮汐力对于地震的作用效果明显，排除。

105. D

解析：第一步，确定题型。根据提问方式以及题干特点，确定为归纳推理。第二步，辨析选项。D项：题干提到了“单宁除了给酒的色泽作出贡献外，还能作用于口腔产生一种苦涩感，从而促进人们的食欲”，可以推出。因此，选择D选项。A项：题干中只说了陈年葡萄酒中的颜色主要来源于单宁，但是并不意味着其色泽就一定只来源于单宁，无法推出；B项：根据题干可知“单宁含量过高→苦涩味重且酒质粗糙”，该选项中“苦涩味重且酒质粗糙的酒”是对题干翻译的“肯后”，肯后无法得到确定结论，无法推出；C项：根据题干可知“单宁含量过低→酒体软弱而淡薄”，该选项中“酒体软弱而淡薄的酒”是对题干翻译的“肯后”，肯后无法得到确定结论，无法推出。

106. B

$$\text{基期量} = \frac{\text{现期量}}{1 + \text{增长率}}$$

解析：第一步，本题考查基期量计算。第二步，定位第一段文字材料。第三步，根据合选项，首位相同，分母从左向右截取前三位，得2016年上半年，城镇居民人均可支配收入为： $\frac{18322}{1.08}$ ，首两位商接近17。因此，选择B选项。

107. B

解析：第一步，本题考查基期比重计算。第二步，定位第一段文字材料。第三步，代入基期比重公式，复杂计算，可将部分数据截位处理，利用“算一半”法，得2016年上半年，全国居民人均工资性收入占全国居民人均可支配收入的比重为：

$\frac{74}{129} \times \frac{1+8.8\%}{1+8.6\%} \approx 57\% \times \frac{1+8.8\%}{1+8.6\%}$ ，略大于57%，结合选项，只有B满足。因此，选择B选项。

108. A

解析：第一步，本题考查增长量计算。第二步，定位第二段文字材料。第三步，根据

$$\text{增长量} = \frac{\text{现期量} \times \text{增长率}}{1 + \text{增长率}}$$

$9.6\% \approx \frac{1}{10.5}$ ，利用增长量计算n+1原则，得2017年上半年，人均财产净收入比上年增加了 $\frac{1056}{10.5+1} \approx 92$ 元。

因此，选择A选项。

109. B

解析：第一步，本题考查简单比较直接读数类。第二步，定位表格材料。第三步，2017年上半年，全国居民人均消费支出增长率为7.6%，各项指标增速超过全国的有：居住(8.3%)、交通通信(9.6%)、教育文化娱乐(10%)、医疗保健(11.9%)、其他用品和服务(11.9%)，共5个。因此，选择B选项。

110. D

解析：第一步，本题考查综合分析问题，且需选出正确的一项。第二步，A选项，简单比较，居住消费支出同比增长率(8.3%)低于医疗保健消费支出同比增长率(11.9%)，错误。B选项，简单比较，人均财产净收入同比增长率(9.6%)高于人均经营净收入同比增长率(5.9%)，错误。C选项，倍数计算，分母从左向右截取前

两位，得城镇居民人均可支配收入是农村居民人均可支配收入的 $\frac{18322}{6600} < 3$ 倍，错误。D选项，比重计算，生活

用品及服务消费支出占交通通信消费支出的 $\frac{535}{1211} < 50\% = \frac{1}{2}$ ，正确。因此，选择D选项。

111. A

解析：第一步，根据题目中时间为2017年第一季度，问题为2015年第一季度，确定本题考查间隔增长率计算中的间隔基期量计算。第二步，定位文字材料第一段。第三步，代入间隔增长率计算公式： $R=r_1+r_2+r_1 \times$

$r_2 = 5.9\% + 5.7\% + 5.9\% \times 5.7\% \approx 11.9\%$ 。又 $\text{基期量} = \frac{\text{现期量}}{1+R}$ ，对现期量 361.78 取整处理，由于选项首位相同，

$$\frac{362}{1.12}$$

故分母从左向右截取前三位可得 1.12，首两位商 32。因此，选择 A 选项。

112. B

解析：第一步，本题考查基期平均数计算问题。第二步，根据材料数据“蔬菜种植面积 358.8 万亩，比上年同期增加 18.23 万亩，蔬菜产量 471.42 万吨，增长 7.5%”进行计算。第三步，根据材料可得 2016 年一季度该省

平均每亩种植地产出蔬菜为 $\frac{471.42}{1+7.5\%} \div (358.8-18.23)$ ，由于选项首两位相同，需精确计算，则原式 \approx

$$\frac{438.5}{340.57} \approx 1.29$$

吨。因此，选择 B 选项。

113. C

解析：第一步，本题考查增长率简单计算问题。第二步，根据材料第四段“生猪出栏增速由上年同期的下降 3.2% 转为增长 3.3%”进行计算。第三步，根据题意生猪出栏增速与上年同期相比加快 $3.3\% - (-3.2\%) = 6.5\%$ 。因此，选择 C 选项。

114. C

解析：第一步，本题考查比重计算问题。第二步，根据材料可得出所需数据“该省农林牧渔业增加值 361.78 亿元”，“种植业增加值 119.21 亿元；林业增加值 34.84 亿元；畜牧业增加值 176.64 亿元；渔业 9.22 亿元；农林牧渔服务业 21.87 亿元”。第三步，农林牧渔业增加值三成成为 $361.78 \times 30\% \approx 108$ 亿元，则超过三成的行业为种植业增加值（119.21 亿元）、畜牧业增加值（176.64 亿元）。因此，选择 C 选项。解法二：本题也可直接读数，由于农林牧渔业增加值不变，各行业数值最大的两个即为正确选项。即种植业增加值 119.21 亿元和畜牧业增加值 176.64 亿元最大。因此，选择 C 选项。

115. D

解析：第一步，本题考查综合分析问题，且选出正确的一项。第二步，A 选项，材料中给出的数据均为 2017 年一季度，不能求出 2017 年全年，错误。B 选项，材料中给出的数据为某省数据，未给出与全国的关系，不能求出全国的数据，错误。C 选项，根据材料可得“该省水产品产量增长率为 4.7%，养殖水产品产量增长率为 4.7%”，混合增长率非养殖水产品的增长率也为 4.7% 大于 0，比上年有所增加，错误。D 选项，根据数据可得，“2017 年一季度该省林业增加值为 34.84 亿元”，若环比增长率不低于 10%，所以第二季度应大于

$$34.84 \times (1+10\%) \approx 38$$

，第三季度大于 $38 \times (1+10\%) \approx 42$ ，第四季度大于 $42 \times (1+10\%) \approx 46$ 。四季度加和 $34.84 + 38 + 42 + 46 > 150$ 亿元。正确。因此，选择 D 选项。

116. B

解析：第一步，根据题目中的“……占……的比重”确定该题为比重计算题型。第二步，定位文字材料可知“快

递业务收入总量 3974 亿元”、“邮电业务收入总量 43344 亿元”。第三步，根据 $\text{比重} = \frac{\text{部分量}}{\text{整体量}}$ 公式，结合选

项，出现了首位相同的选项，将分母从左向右截取前三位，得 $\frac{3974}{433}$ ，首位商 9。因此，选择 B 选项。

117. A

第一步，根据题目中的“同比增长最快”确定该题为增长率比较题型。第二步，定位柱状图材料可知“2012 年

-2016 年移动宽带用户数分别为 23280、40161、58254、70611、94075”。第三步，根据 $\text{增长率} = \frac{\text{现期量} - \text{基期量}}{\text{基期量}}$

公式，柱状图数据数量级相同，将所有数据进行截位舍相同处理，可得 2013 年—2016 年的增长率分别为

“ $\frac{402-233}{233} = \frac{169}{233}$ 、 $\frac{583-402}{402} = \frac{181}{402}$ 、 $\frac{706-583}{583} = \frac{123}{583}$ 、 $\frac{941-706}{706} = \frac{235}{706}$ ”，直除后首位分别为：7、4、2、3，增速最快的为 2013 年。因此，选择 A 选项。

118. B

解析第一步，根据题目中的“……的平均数是”确定该题为平均数计算。第二步，定位柱状图，可知 2012—2016 年固定互联网宽带接入用户数分别为 17518、18891、20048、25947、29721。第三步，解法一：观察选项与柱状图，2012—2016 年共有 5 年，小于 18425 的仅有 1 个（且差别不大），排除 A 项；大于 27425 的仅有 1 个（且差别不大），排除 D；大于 25425 的有两个，但是小于 25425 的有三个（且差别较大），故 $18425 < \text{平均数} < 25425$ 。

观察选项，仅 B 项符合。解法二：采用中间值法，观察柱状图并结合选项，出现了首位相同的选项，将数据进行截位舍相同处理可得：175、189、200、259、297，这 5 个数几乎都在 200 附近，因此，

$\text{平均数} = 200 + \frac{-25-11+0+59+97}{5} = 200 + 24 = 224$ 。观察选项，仅 B 项是 224 开头。因此，选择 B 选

项。

119. D

第一步，根据题目中的“2016 年……占……的比重”确定该题为比重计算。第二步，定位文字材料可知“2016

年末全国电话用户总数 152856 万户，其中移动电话用户 132193 万户”。第三步，根据公式 $\text{比重} = \frac{\text{部分量}}{\text{整体量}}$ ，

结合选项，首位不同，将分母从左向右截取前两位并且将分子截位舍相同处理，可列式为 $\frac{15-13}{15} = \frac{2}{15}$ ，首位商 1。

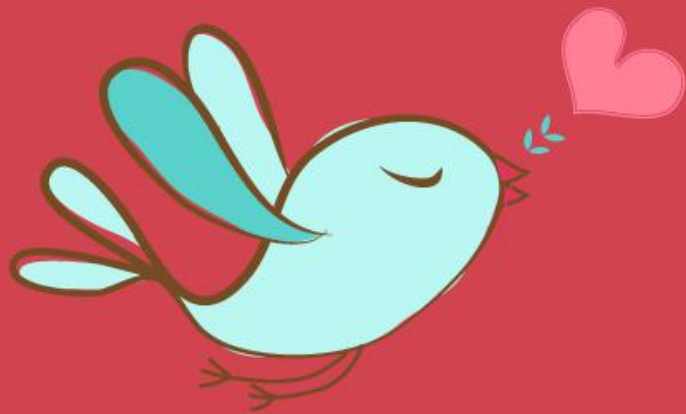
因此，选择 D 选项。

120. D

解析：第一步，根据题目确定该题为综合分析问题，且需要选出正确的选项。第二步，A选项，简单计算。定位文字型材料和柱状图可知：2015年末我国固定互联网光纤宽带接入用户（22766-7941）万户，移动宽带用户70611万户”，做差可得 $|22766 - 7941 - 70611|$ 万户 $\approx |23000 - 8000 - 71000|$ 万户 >50000 万户，远高于50000户（单位陷阱），A项错误；B选项，增长率比较。定位柱状图，2016年固定互联网宽带接入用户增长率为 $\frac{3774}{25947} \approx \frac{3774}{259}$ ，

首位商1；移动宽带用户增长率为 $\frac{23464}{70611} \approx \frac{23464}{706}$ ，首位商3，B项错误；C选项，简单计算。定位文字型材料“2016年末全国电话用户总数152856万户”，“移动电话用户132193万户”，将数据截位舍相同处理可得：全国电话用户153，移动电话132，则固定电话的总人数为 $153 - 132 = 21$ ，固定电话人数小于移动电话人数，C项错误；D选项，比重计算。定位文字型材料“2016年……互联网普及率达到53.2%，农村地区互联网普及率达到33.1%”，根据混合比重（增长率）知识点，农村互联网普及率小于整体（全国的互联网普及率），城市互联网普及率必然大于53.2%，所以普及率超过一半，D项正确。因此，选择D选项。

首位商1；移动宽带用户增长率为 $\frac{23464}{70611} \approx \frac{23464}{706}$ ，首位商3，B项错误；C选项，简单计算。定位文字型材料“2016年末全国电话用户总数152856万户”，“移动电话用户132193万户”，将数据截位舍相同处理可得：全国电话用户153，移动电话132，则固定电话的总人数为 $153 - 132 = 21$ ，固定电话人数小于移动电话人数，C项错误；D选项，比重计算。定位文字型材料“2016年……互联网普及率达到53.2%，农村地区互联网普及率达到33.1%”，根据混合比重（增长率）知识点，农村互联网普及率小于整体（全国的互联网普及率），城市互联网普及率必然大于53.2%，所以普及率超过一半，D项正确。因此，选择D选项。



美好的事情即将发生...

something wonderful is about to happen



公考通