

刷题班第 23 天 数量和资料

作业和课程完全同步，让学习更加高效

实战题库刷题课正式上线啦！

- 1、实战题库：随课程赠送，无需另外购买
- 2、刷题安排：连续五天同一模块针对性刷题
- 3、直播安排：8.13~9.26，每天19:30~21:30
即日起至8月13日预售特价仅159哦



下载APP完成作业



数量和资料（五）

参考时间： 30 分钟 实际用时： _____ 正确率： _____

(参考答案在最后)

一、数量关系。在这部分试题中，每道题呈现一段表述数字关系的文字，要求你迅速、准确地计算出答案。

1. 一家电影院的电影票收费标准为 50 元/次，若购买会员年卡，可享受如下优惠：

会员年卡类型	办卡费用（元）	每张电影票收费（元）
A 类	50	40
B 类	100	35
C 类	200	30

若小李一年内在该电影院观影次数介于 10~20 次之间，则对于他来说最省钱的方式为（ ）

- A. 购买 A 类会员年卡 B. 不购买会员年卡
C. 购买 C 类会员年卡 D. 购买 B 类会员年卡

2. 张某和李某在同一家公司工作，其 2017 年的月薪都是 10000 元。已知张某和李某加入公司第一年的月薪都是 4000 元，张某每年的月薪都比上一年上涨 y 元，而李某每年的月薪都比上一年上涨 $y+200$ 元。则张某在公司最少工作了几年（ ）

- A. 6 B. 5 C. 4 D. 3

3. 甲、乙两人生产零件，甲的任务量是乙的 2 倍，甲每天生产 200 个零件，乙每天生产 150 个零件，甲完成任务的时间比乙多 2 天，则甲、乙任务量总共为多少个零件（ ）

- A. 1200 B. 1800 C. 2400 D. 3600

4. 某水果批发商从果农那里以 10 元/公斤的价格购买了一批芒果，运送到某地区售出。在长途运输过程中有 5% 的芒果磕碰受损和另外 5% 的芒果过度成熟，因此无法卖出，其余部分以 25 元/公斤的价格售出后，如果不计运输等其他费用，这批芒果赚得利润 12000 元。则该批发商从果农那里购买了多少公斤芒果（ ）

- A. 480 B. 800 C. 960 D. 1000

5. 某单位有甲和乙两个人数相同的处室，甲处室党员人数是群众人数的 1.5 倍，而两个处室党员总人数与群众总人数正好相同。现从甲处室调走 10 名党员后，甲处室和乙处室党员占各自处室现有职工的比例相同。则两个处室最初共有多少人（ ）

- A. 48 B. 60 C. 72 D. 90

6. 军事演习的模拟战场上有 3 个要点，B 点在 A 点正北方 3 千米处，C 点在 A 点正东方 4 千米处。现某部队保持与 B、C 两点相同的距离穿过战场，其在行进过程中，与 A 点之间最短的距离为多少千米（ ）

- A. 0.5 B. 0.6 C. 0.7 D. 0.875

7. 工业原料 A 因供不应求，每吨的价格上涨了 20%，导致使用 A 原料的产品每件生产成本较最初上涨了 120 元。此时企业改进生产工艺，每件产品可少使用 A 原料 1 公斤，此时每件产品的生产成本只较最初上涨 40 元。则改进生产工艺之前，每件产品使用多少公斤 A 原料（ ）

- A. 12 B. 9 C. 7.5 D. 6

8. 5 名职工在办公室里的分机号码都是 2 位数字，且他们分机号码最后一位的 5 个数字相加为 32，最大的数比最小的大 7 且各不相同。如将每个人的分机号码个位和十位颠倒形成新的分机号，则 5 个人新分机号码的 5 个 2 位数字之和最大为（ ）

- A. 365 B. 395 C. 482 D. 495

9. 甲和乙走完 AB 两地之间的距离分别需要 120 分钟和 x 分钟。某日甲从 A 地出发前往 B 地，1 小时后乙从 B 地出发前往 A 地，两人到达目的地后都立刻折返。如甲和乙前两次遇见都是迎面相遇，问 x 的取值范围为（ ）

- A. $30 < x < 150$ B. $30 < x < 180$ C. $40 < x < 150$ D. $40 < x < 180$

10. 某工厂的产品有 7 家代理商，如果以满意度最高为 7 分，满意度最低为 1 分，7 家代理商对工厂的满意度正好是 1 分到 7 分的不同整数值。如从中任意选择 3 家代理商进行调查，其对工厂满意度的平均值与所有代理商满意度平均值相差小于 1 的概率为（ ）

- A. 30% B. 40% C. 48% D. 60%

二、资料分析。所给出的图、表、文字或综合性资料均有若干个问题要你回答，你应根据资料提供的信息进行分析、比较、计算和判断处理。

根据以下资料，回答 11~15 题。

2016 年 1 季度，全国规模以上文化及相关产业企业共 4.7 万家，实现营业收入 16719 亿元，比上年同期增长 8.6%，增速比上年全年提高 1.7 个百分点。

2016 年 1 季度全国规模以上文化及相关产业企业营业收入

	收入（亿元）	增速（%）
总 计	16719	8.6
按产业分：		
其中：新闻出版发行服务	579	13.9
广播电影电视服务	325	24.2
文化艺术服务	54	25.0
文化信息传输服务	1131	27.8

文化创意和设计服务	2041	12.2
文化休闲娱乐服务	223	25.0
工艺美术品的生产	3272	4.4
文化产品生产的辅助生产	1828	7.6
文化用品的生产	6422	6.3
文化专用设备的生产	844	3.1
按区域分:		
其中: 东部地区	12528	7.9
中部地区	2825	12.7
西部地区	1130	10.6
东北地区	237	- 5.0

11. 如全国规模以上文化及相关产业企业数量无变化, 则 2016 年 1 季度平均每家全国规模以上文化及相关产业企业的营业收入约比上年同期增长多少万元 ()

- A. 60 B. 150 C. 280 D. 500

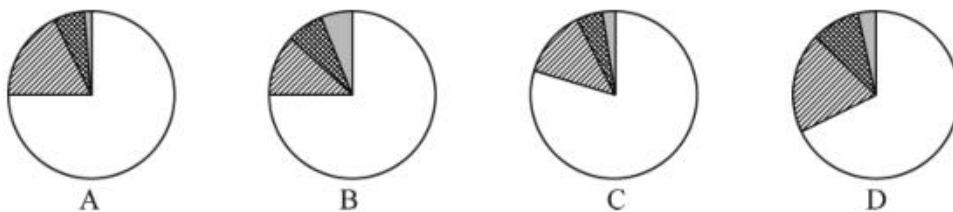
12. 在 2016 年 1 季度营业收入增速快于 10% 的产业中, 当季营业收入高于全产业规模以上企业总营业收入 5% 的产业有几个 ()

- A. 1 B. 2 C. 3 D. 4

13. 合并计算 2016 年 1 季度营业收入最高的两个产业, 其营业收入总体增速最接近以下哪个数字 ()

- A. 4.4 B. 5.1 C. 5.7 D. 6.4

14. 以下哪个饼图能够最准确地反映全国各地区 2016 年 1 季度规模以上文化及相关产业营业收入的比重关系 ()



15. 关于 2016 年 1 季度全国规模以上文化及相关产业营业收入状况, 能够从上述资料中推出的是 ()

- A. 生产相关产业营业收入增速快于服务相关产业
 B. 总体营业收入增速快于上年同期水平
 C. 营业收入最低的行业, 营业收入增速最快
 D. 中西部地区企业营业收入占全国总体的比重上升

根据以下资料, 回答 16~20 题。

2016年3月我国煤及褐煤进口量为1969万吨，环比增长45.42%，同比增长15.62%。3月我国出口煤及褐煤127万吨，环比增长36万吨，同比增长296.88%。

2016年1~3月我国煤及褐煤进出口情况

进出口	3月		1~3月		2015年1~3月	
	量(万吨)	额(万元)	量(万吨)	额(万元)	量(万吨)	额(万元)
进口	1969	606065	4846	1499109	4904	1985165
出口	127	60027	279	132989	98	67074

3月焦炭出口量112万吨，环比增长24万吨，增长27.27%，同比增长63.58%；1~3月累计出口焦炭274万吨，累计同比增长22.1%。

3月全国钢材出口量998万吨，环比增长23.06%，同比增长29.46%；1~3月累计出口钢材2783万吨，累计同比增长7.9%。3月份进口钢材127万吨，环比增长36.56%，同比增长45.08%；1~3月累计进口钢材313万吨，累计同比下降3.3%。

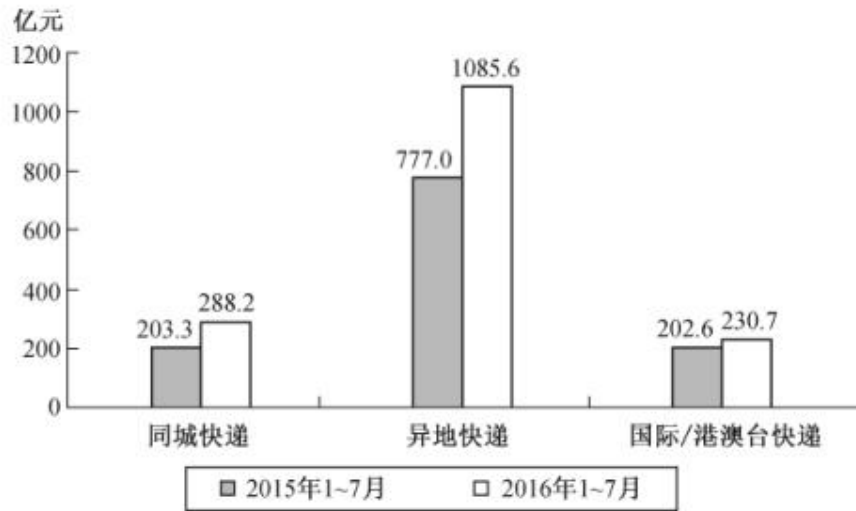
铁矿石、原油、铜等大宗商品主要进口商品价格持续低位。2016年一季度，我国进口铁矿石2.42亿吨，增长6.5%；原油9110万吨，增长13.4%；铜143万吨，增长30.1%。同期，进口煤及褐煤4846万吨，下降1.2%；成品油775万吨，下降1.9%；钢材313万吨，下降3.3%。同期，我国进口价格总体下跌11.5%。其中，铁矿石进口均价同比下跌30.8%，原油下跌37.2%，成品油下跌25.9%，煤及褐煤下跌23.6%，铜下跌17.1%，钢材下跌11.3%。

16. 2016年3月我国出口煤及褐煤环比约增长多少个百分点（ ）
 A. 25 B. 30 C. 35 D. 40
17. 2016年1~3月我国煤及褐煤进口量约比上年同期（ ）
 A. 下降1% B. 下降8% C. 增加1% D. 增加8%
18. 2016年第一季度进口均价同比下降幅度超过30%的有（ ）
 A. 煤、铜 B. 铜、钢材 C. 铁矿石、原油 D. 铁矿石、成品油
19. 2015年3月份进口钢材约为多少万吨（ ）
 A. 61.3 B. 73.5 C. 87.5 D. 101.3
20. 能够从上述资料中推出的是（ ）
 A. 2016年一季度原油进口量是铜的6倍
 B. 2016年3月份钢材出口量环比增长超过200万吨
 C. 2016年第一季度铁矿石进口均价降幅高于原油
 D. 2016年1~2月钢材月均进口量不到100万吨

根据以下资料，回答21~25题。

2016年1~7月份，同城、异地、国际/港澳台快递业务量分别占全部快递业务量的24.4%、73.5%和2.1%，业务收入如下图所示：

分专业快递业务收入比较



1~7月份，东、中、西部地区快递业务收入的比重分别为81.2%、10.7%和8.1%，业务量比重分别为81.2%、11.8%和7.0%。与上年同期相比，东部地区快递业务收入比重下降了0.5个百分点，快递业务量比重下降了0.4个百分点；中部地区快递业务收入比重上升了0.3个百分点，快递业务量比重上升了0.4个百分点；西部地区快递业务收入比重上升了0.2个百分点，快递业务量比重持平。

2016年全国邮政行业发展情况

指标名称	单位	业务规模		增速 (%)	
		1~7月	7月	1~7月	7月
一、邮政行业业务收入	亿元	2887.6	411.8	31.9	29.7
其中：快递业务收入	亿元	2026.0	311.4	42.9	40.4
二、邮政行业业务总量	亿元	3823.2	584.9	48.8	46.7
其中：函件	万件	221974.7	27251.9	-22.1	-24.1
包裹	万件	1630.1	187.6	-44.0	-25.4
快递	万件	1574731.0	249640.6	55.9	52.2
订销报纸累计数	万份	1054980.0	150969.0	-4.1	-6.2
订销杂志累计数	万份	51447.5	7070.8	-16.1	-13.4

21. 与上年同期相比，2016年1~7月国际/港澳台业务收入占同城、异地和国际/港澳台快递业务总收入的比重 ()

- A. 下降了不到5个百分点
- B. 下降了5个百分点以上

C. 上升了不到 5 个百分点

D. 上升了 5 个百分点以上

22. 2015 年 1~7 月份, 中部地区快递业务收入的比重为 ()

A. 10.4% B. 11.0% C. 11.5% D. 12.1%

23. 在函件、包裹、快递中, 2016 年 7 月业务量超过上半年月均业务量的有几类 ()

A. 0 B. 1 C. 2 D. 3

24. 2016 年 7 月, 全国日均订销报纸多少万份 ()

A. 4870 B. 5032 C. 5206 D. 5392

25. 能够从上述资料中推出的是 ()

A. 2016 年 7 月的函件数量是包裹数量的不到 100 倍

B. 2016 年 7 月快递业务收入占邮政行业业务收入的比重高于 75%

C. 2016 年 1~7 月中、西部地区的快递业务量所占比重均比上年同期有所上升

D. 2016 年 1~7 月国际/港澳台快递收入同比增速快于同城快递业务和异地快递业务

根据以下资料, 回答 26~30 题。

2016 年 4 月份我国全社会用电量 4569 亿千瓦时, 同比增长 1.9%。其中, 第一产业用电量 86 亿千瓦时, 同比增长 12.5%; 第二产业用电量 3316 亿千瓦时, 同比增长 0.6%; 第三产业用电量 569 亿千瓦时, 同比增长 5.8%; 城乡居民生活用电量 598 亿千瓦时, 同比增长 4.1%。

1~4 月份, 我国全社会用电量 18093 亿千瓦时, 同比增长 2.9%。从不同产业看, 第一产业用电量 270 亿千瓦时, 同比增长 9.1%; 第二产业用电量 12595 亿千瓦时, 同比增长 0.2%; 第三产业用电量 2516 亿千瓦时, 同比增长 10.0%, 增速比上年同期提高 2.1 个百分点; 城乡居民生活用电量 2711 亿千瓦时, 同比增长 9.5%, 增速比上年同期提高 5.4 个百分点。

从不同省份看, 1~4 月份全社会用电量增速前十位的省份依次为: 西藏 (17.1%)、新疆 (12.5%)、江西 (8.3%)、陕西 (7.4%)、安徽 (7.1%)、北京 (6.6%)、浙江 (5.7%)、广东 (4.8%)、海南 (4.8%)、湖北 (4.7%)。

26. 2016 年 4 月第二、三产业用电量占同期我国全社会用电量的比重约为 ()

A. 95% B. 98% C. 75% D. 85%

27. 2016 年第一产业第一季度月均用电量约为多少亿千瓦时 ()

A. 50 B. 60 C. 90 D. 180

28. 2016 年 1~4 月, 第一、二、三产业中, 用电量占全社会用电量比重高于上年同期水平的产业有 ()

个

A. 0 B. 1 C. 2 D. 3

29. 与 2014 年同期相比, 2016 年 1~4 月第三产业用电量上升了约 ()

- A. 15% B. 19% C. 23% D. 27%

30. 能够从上述资料中推出的是 ()

- A. 2016 年第一季度全社会月均用电量高于 4 月水平
B. 2016 年一季度我国全社会用电量同比增速超过 2.9%
C. 2015 年 1~4 月城乡居民生活用电量同比增长接近 15%
D. 2016 年 1~4 月份全社会用电量增速前 5 位的省份均来自西部地区

【参考答案与解析】

1. 【解析】D。考查经济问题。观察选项可知，答案是唯一的，则只要次数在 10~20 次之间，答案都是一样的，则选择一个满足条件的次数代入计算即可。假设小李一年内在该电影院观影次数为 12 次。则不购买会员年卡所需费用为 $50 \times 12 = 600$ （元）；购买 A 类会员年卡所需费用为 $50 + 40 \times 12 = 530$ （元）；购买 B 类会员年卡所需费用为 $100 + 35 \times 12 = 520$ （元）；购买 C 类会员年卡所需费用为 $200 + 30 \times 12 = 560$ （元）。显然购买 B 类会员年卡所需费用最低。因此 D 项当选。

2. 【解析】A。考查和差倍比问题。根据题意可得，张某工作的年份数为 $\frac{10000 - 4000}{y} = \frac{6000}{y}$ ，而李某工作的年份数为 $\frac{10000 - 4000}{y + 200} = \frac{6000}{y + 200}$ ，直接求解不容易下手，采取代入排除法，因为问的是最少，则从最小开始代入：

假设 D 项正确，则 $\frac{6000}{y} = 3$ ，解得 $y = 2000$ ，而李某工作的年份数 $6000 \div 2200$ 不为整数，排除；

假设 C 项正确，则 $\frac{6000}{y} = 4$ ，解得 $y = 1500$ ，而李某工作的年份数 $6000 \div 1700$ 不为整数，排除；

假设 B 项正确，则 $\frac{6000}{y} = 5$ ，解得 $y = 1200$ ，而李某工作的年份数 $6000 \div 1400$ 也不为整数，排除。

假设 A 项正确，则 $\frac{6000}{y} = 6$ ，解得 $y = 1000$ ，李某工作年份为 $6000 \div 1200 = 5$ ，当选。

3. 【解析】B。考查工程问题。设乙完成任务的时间为 x 天，则甲完成任务的时间为 $(x + 2)$ 天，根据题意列式为 $200 \times (x + 2) = 2 \times 150x$ ，解得 $x = 4$ ，则甲的任务量为 $200 \times 6 = 1200$ （个），乙的任务量为 $1200 \div 2 = 600$ （个），所以甲、乙任务量总共为 $1200 + 600 = 1800$ （个）零件。因此 B 项当选。

4. 【解析】C。考查利润问题。收入 - 成本 = 利润，设该批发商从果农那里购买了 x 公斤芒果，根据题意列式为 $(25 - 10) \times (1 - 10\%)x - 10 \times 10\%x = 12000$ ，解得 $x = 960$ 。因此 C 项当选。

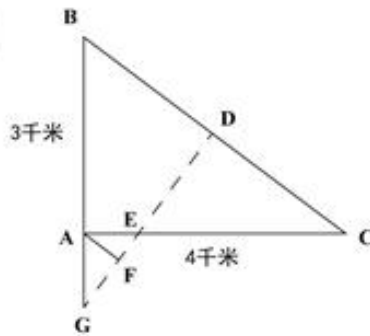
5. 【解析】B。考查和差倍比问题。

解法一：设甲处室群众人数为 $2x$ ，则甲处室党员人数为 $3x$ 。已知甲、乙两处室人数相同，则甲、乙两个处室均为 $5x$ 人。由“两个处室党员总人数和群众总人数正好相同”可知，乙处室党员人数为 $5x - 3x = 2x$ ，乙处室群众人数为 $5x - 2x = 3x$ ，从甲处室调走 10 名党员后，甲处室和乙处室党员占各自处室现有职工的比例相同，可得 $\frac{3x - 10}{5x - 10} = \frac{2x}{5x}$ ，解得 $x = 6$ ，则两个处室总的人数为 $10 \times 6 = 60$ 。

解法二：采用代入排除法。由题意“甲处室党员人数是群众人数的 1.5 倍”，设甲处室群众人数为 $2x$ ，则甲处室党员人数为 $3x$ ，甲处室共有 $5x$ 人，因甲、乙两处室人数相同，则两处室共有 $10x$ 人，即答案应为 10 的倍数，排除 A、C 两项。代入 B 项，总人数为 60，则甲处室人数为 30，党员人数为 18，群众人数为 12。甲处室调走 10 名党员后，党员人数占本处室总人数的比例为 $\frac{8}{8 + 12} = \frac{2}{5}$ ，乙处室党员占本处室总人数的比例为 $\frac{2}{2 + 3} = \frac{2}{5}$ ，两处室党员占各自处室现有职工的比例相同，满足题意。

因此 B 项当选。

6. 【解析】C。



考查几何问题。部队要想保持与 B、C 相同的距离穿过战场，那么部队的行进路线应该是线段 BC 的中垂线，即图中的线段 DG。一个点到线段的最短距离是这个点到线段的垂线，所以 A 点与行进路线 DG 的最短距离是 A 到 DG 的垂线，即 AF 的长度。由题意 AB=3 千米，AC=4 千米，由勾股定理可得 BC=5 千米。D 为 BC 的中点，所以 BD=2.5 千米。设 AG 为 x 千米，则 BG=x+3。由 $\triangle GBD \sim \triangle CBA$ ，则 $\frac{BG}{BC} = \frac{BD}{BA}$ ，即 $\frac{x+3}{5} = \frac{2.5}{3}$ ，

解得 $x = \frac{3.5}{3}$ 。又 $\triangle AGF \sim \triangle BGD$ ，则 $\frac{AG}{BG} = \frac{AF}{BD}$ ，即 $\frac{\frac{3.5}{3}}{\frac{3.5}{3}+3} = \frac{AF}{2.5}$ ，解得 AF=0.7 千米。因此 C 项当选。

7. 【解析】B。考查经济问题。设原料 A 的原价为 x 元，则上涨后的价格为 1.2x 元；设改进工艺前每件产品需要该原料 y 公斤，则改进工艺后需要 (y-1) 公斤。根据题意列方程组 $\begin{cases} 1.2xy - xy = 120, \\ 1.2x(y-1) - xy = 40, \end{cases}$ 解得 y=9。

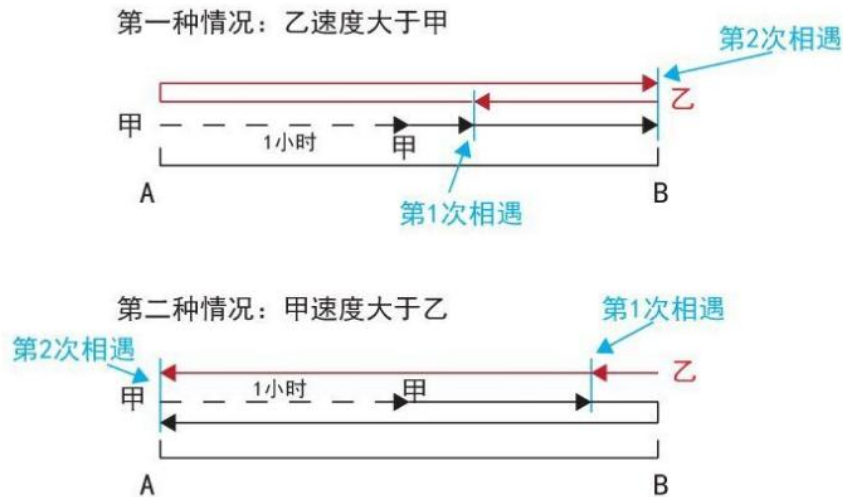
因此 B 项当选。

8. 【解析】A。考查多位数问题。根据题意，原来的分机号最后一位的 5 个数字相加为 32，则分机号颠倒后，所有十位上的数字和就是 32。为了使得新分机号码的 5 个两位数字的和最大，则新分机号的个位数都取最大值 9。因此题目所求为 $32 \times 10 + 9 \times 5 = 365$ 。因此 A 项当选。

9. 【解析】B。考查行程问题。由题意可知，甲、乙第一次遇见一定是相遇，如果第二次遇见是恰好追上，分情况讨论：

①若乙的速度大于甲，当甲首次到达 B 点时，乙刚好也首次回到 B 点，此时乙的速度最大。甲走完 1 个全程需 120 分钟即 2 小时，从乙出发开始计时，甲首次到达 B 点还需 $2-1=1$ （小时），此时乙已走完 2 个全程，则 $x=0.5$ 小时，即 30 分钟。

②若乙的速度小于甲，当乙首次到达 A 点时，甲刚好也首次回到 A 点，此时乙的速度最小。从乙出发开始计时，甲首次回到 A 点还需 $1+2=3$ （小时），乙正好走完 1 个全程，则 $x=3$ 小时=180 分钟。



题目要求两次都是迎面相遇，故取值范围为 $30 < x < 180$ 。因此 B 项当选。

10. 【解析】D。考查概率问题。7 家代理商的满意度平均值为 $(1+2+3+4+5+6+7) / 7=4$ ，要使从中任取 3 家代理商对工厂满意度的平均值与所有代理商满意度平均值相差小于 1 分，则被抽出的 3 家代理商对工厂满意度的平均值应大于 3 分，小于 5 分；其总分应大于 9 分，小于 15 分。从 7 家代理商中任选 3 家，总的情况数为 $C_7^3 = 35$ 种。从正向考虑，情况较多，所以从反面进行枚举。三家代理商满意度总和小于等于 9 分的有 $(1, 2, 3)$ 、 $(1, 2, 4)$ 、 $(1, 2, 5)$ 、 $(1, 2, 6)$ 、 $(1, 3, 4)$ 、 $(1, 3, 5)$ 、 $(2, 3, 4)$ 共 7 种；大于等于 15 分的有 $(7, 6, 5)$ 、 $(7, 6, 4)$ 、 $(7, 6, 3)$ 、 $(7, 6, 2)$ 、 $(7, 5, 4)$ 、 $(7, 5, 3)$ 、 $(6, 5, 4)$ 共 7 种，即不满足条件的共 $7+7=14$ （种），则满足条件的有 $35-14=21$ （种），则所求概率 $P = \frac{21}{35} = 60\%$ 。因此 D 项当选。

11. 【解析】C。根据“2016 年 1 季度全国规模以上文化及相关产业企业实现营业收入 16719 亿元，比上年同期增长了 8.6%”可知，2016 年 1 季度全国规模以上文化及相关产业企业营业收入的增长量 $\frac{\text{现期量}}{1+r} \times r = \frac{16719}{1+8.6\%} \times 8.6\% \approx 1324$ （亿元）。因为企业数为 4.7 万家，则平均每家全国规模以上文化及相关产业企业的营业收入约比上年增长 $\frac{1324}{4.7}$ 万元，首位为 2，因此 C 项当选。

12. 【解析】B。根据文字资料可知，2016 年 1 季度全国规模以上文化及相关产业企业实现营业收入 16719 亿元，则 $16719 \times 5\% = 16719 \div 20 \approx 840$ （亿元）。观察表格可知，满足增长率大于 10% 的产业中，只有文化信息传输服务 1131 亿元以及文化创意和设计服务 2041 亿元大于 840 亿元。因此 B 项当选。

13. 【解析】C。根据表格资料可知，收入最高的两个产业为文化用品的生产和工艺美术品的生产，其增长率分别为 6.3% 和 4.4%。因此混合增长率介于 4.4% 与 6.3% 之间，排除 A、D 两项。根据混合增长率偏向基数较大的部分增长率可知，混合增长率偏向 6.3%，因此 C 项符合，当选。

14. 【解析】A。根据资料可知，2016 年 1 季度东部地区营业收入为 12528 亿元，全国规模以上文化及相关产业企业实现营业收入 16719 亿元，因此东部地区的比重为 $\frac{12528}{16719} \approx \frac{125}{167} \approx 75\%$ ，排除 C、D 两项。由表格

可知, $\frac{\text{中部地区}}{\text{东北地区}} = \frac{2825}{237} > 10$, 因此中部地区所占的比重是东北地区的 10 倍以上, 观察图形可知, A 项符合,

当选。

15. 【解析】D。A 项, 根据表格资料可知, 服务相关产业收入(按产业分的前六行)增速最小的为 12.2%, 混合增长率一定大于 12.2%。生产相关产业收入(按产业分的后四行)增速最大的为 7.6%, 混合增长率一定小于 7.6%, 所以生产相关产业收入增速一定慢于服务相关产业收入增速, 错误。

B 项, 资料中只能找到 2016 年 1 季度增速比 2015 年全年增速快 1.7 个百分点, 没有给出与 2015 年 1 季度的同比变化数据, 故无法判断, 错误。

C 项, 根据表格资料可知, 营业收入最低的产业为文化艺术服务, 而收入增速最快的为文化信息传输服务, 错误。

D 项, 根据资料可知, 中部地区营业收入增长率为 12.7%, 西部地区的增长率为 10.6%, 所以中西部的增长率在 10.6% 和 12.7% 之间, 必然大于全国总体增长率 8.6%。部分增长率 > 整体增长率, 因此中西部企业营业收入占全国总体的比重上升, 正确。

因此 D 项当选。

16. 【解析】D。根据“2016 年 3 月我国出口煤及褐煤 127 万吨, 环比增长 36 万吨”可知,
$$\text{增长率} = \frac{\text{增长量}}{\text{基期量}} = \frac{36}{127-36} = \frac{36}{91} \approx 40\%$$
。因此 D 项当选。

17. 【解析】A。根据表格资料可知, 2016 年 1~3 月我国煤及褐煤进口量为 4846 万吨, 2015 年 1~3 月我国煤及褐煤进口量为 4904 万吨, 则
$$\text{增长率} = \frac{4846-4904}{4904} = \frac{-58}{4904} \approx -1\%$$
, 即约下降 1%。A 项当选。

注: 本题也可由最后一段资料第三句可知 A 项正确。

18. 【解析】C。根据资料可知, 铁矿石、原油进口均价的同比下降幅度分别为 30.8% 和 37.2%, 均超过 30%。因此 C 项当选。

19. 【解析】C。根据“2016 年 3 月份进口钢材 127 万吨, 同比增长 45.08%”可知, 2015 年 3 月份进口钢材
$$= \frac{127}{1+45.08\%} \approx \frac{127}{1.45}$$
, 直除得首位为 8, 因此 C 项当选。

20. 【解析】D。A 项, 根据“2016 年一季度原油进口量为 9110 万吨, 铜进口量为 143 万吨”可知, $143 \times 6 = 858 < 9110$, 即 2016 年一季度原油进口量大于铜的 6 倍, 错误。

B 项, 根据“2016 年 3 月全国钢材出口量 998 万吨, 环比增长 23.06%”可知, 环比增长量
$$= \frac{998}{1+23.06\%} \times 23.06\% \approx 190 \text{ (万吨)} < 200 \text{ (万吨)}$$
, 错误。

C 项, 根据“2016 年一季度, 铁矿石进口均价同比下跌 30.8%, 原油下跌 37.2%”可知, 2016 年第一季度铁矿石进口均价降幅低于原油, 错误。

D 项, 根据“2016 年 3 月份进口钢材 127 万吨, 2016 年 1~3 月累计进口钢材 313 万吨”可知, 2016 年 1~2 月钢材进口量=313-127=186 (万吨), 月均进口量= $\frac{186}{2}=93$ (万吨) < 100 (万吨), 正确。

因此 D 项当选。

21. 【解析】A。根据图中数据可知, 2015 年 1~7 月国际/港澳台业务收入占同城、异地和国际/港澳台快递业务总收入的比重= $\frac{202.6}{203.3+777.0+202.6}=\frac{202.6}{1182.9}\approx\frac{200}{1200}\approx 16.7\%$, 2016 年 1~7 月国际/港澳台业务收入占同城、异地和国际/港澳台快递业务总收入的比重= $\frac{230.7}{288.2+1085.6+230.7}=\frac{230.7}{1604.5}\approx\frac{230}{1600}\approx 14.4\%$, 16.7%-14.4%=2.3%, 即下降 2.3 个百分点。因此 A 项当选。

22. 【解析】A。根据“2016 年 1~7 月份中部地区快递业务收入的比重为 10.7%, 与上年同期相比上升了 0.3 个百分点”可知, 2015 年 1~7 月份中部地区快递业务收入的比重=10.7%-0.3%=10.4%。因此 A 项当选。

23. 【解析】B。根据表格可得, 2016 年上半年, 函件月均业务量= $\frac{221974.7-27251.9}{6}\approx\frac{190000}{6}>30000$ (万件) > 27251.9 (万件), 包裹月均业务量= $\frac{1630.1-187.6}{6}\approx\frac{1400}{6}>200$ (万件) > 187.6 (万件), 快递月均业务量= $\frac{1574731.0-249640.6}{6}\approx\frac{1300000}{6}\approx 220000$ (万件) < 249640.6 (万件), 故只有快递 2016 年 7 月业务量超过上半年月均业务量。因此 B 项当选。

24. 【解析】A。根据表格可知, 2016 年 7 月全国日均订销报纸数= $\frac{150969.0}{31}\approx\frac{150000}{31}\approx 4839$ (万份), A 项最为接近, 当选。

25. 【解析】B。A 项, 根据表中数据可知, 2016 年 7 月包裹数量的 100 倍为 187.6×100=18760 (万件), 函件数量为 27251.9 万件, 故 2016 年 7 月函件的数量大于包裹数量的 100 倍, 错误。

B 项, 根据表中数据可知, 2016 年 7 月快递业务收入占邮政行业业务收入的比重= $\frac{311.4}{411.8}\approx 75.6\%$, 高于 75%, 正确。

C 项, 根据“与上年同期相比, 2016 年 1~7 月中部地区快递业务量比重上升了 0.4 个百分点, 西部地区快递业务量比重持平”可知, 错误。

D 项, 根据图中数据可知, 2016 年 1~7 月国际/港澳台快递收入同比增速= $\frac{230.7-202.6}{202.6}\approx\frac{28}{200}=14\%$;
同城快递业务收入同比增速= $\frac{288.2-203.3}{203.3}\approx\frac{85}{200}=42.5\%$, 异地快递业务收入同比增速= $\frac{1085.6-777}{777}\approx\frac{310}{780}\approx 40\%$, 所以 2016 年 1~7 月国际/港澳台快递收入同比增速慢于同城快递业务和异地快递业务收入同比增速, 错误。

因此 B 项当选。

26. 【解析】D。根据“2016 年 4 月份, 第二产业用电量 3316 亿千瓦时, 第三产业用电量 569 亿千瓦时,

社会用电量 4569 亿千瓦时”可知，所求比重为 $\frac{3316+569}{4569} = \frac{3885}{4569} \approx 85\%$ 。因此 D 项当选。

27. 【解析】B。根据资料可知，1~4 月份第一产业用电量 270 亿千瓦时，4 月份第一产业用电量 86 亿千瓦时，则 1~3 月第一产业用电量为 $270-86=184$ （亿千瓦时），所以第一产业第一季度月均用电量为 $\frac{184}{3} \approx 61.3$ （亿千瓦时）。B 项最为接近，当选。

28. 【解析】C。定位资料“2016 年 1~4 月份，全社会用电量增长率为 2.9%。第一产业用电量增长率为 9.1%，第二产业用电量增长率为 0.2%，第三产业用电量增长率为 10.0%”。部分增长率大于整体增长率，则比重上升。满足条件的有第一产业、第三产业，因此 C 项当选。

29. 【解析】B。根据资料可知，2016 年 1~4 月第三产业用电量增长率为 10%，2015 年 1~4 月第三产业用电量增长率为 $10\%-2.1\%=7.9\%$ 。根据间隔增长率公式得 $r=r_1+r_2+r_1r_2=10\%+7.9\%+0.79\%=18.69\%$ ，B 项最为接近，当选。

30. 【解析】B。A 项，2016 年第一季度全社会用电量为 $18093-4569=13524$ （亿千瓦时），则第一季度全社会月均用电量为 $\frac{13524}{3}=4508$ （亿千瓦时），而 4 月全社会用电量为 4569 亿千瓦时，所以第一季度全社会月均用电量低于 4 月水平，错误。

B 项，2016 年 1~4 月全社会用电量增速为 2.9%，4 月份增速为 1.9%，根据“整体增长率介于部分增长率之间”可知，第一季度增长率必定超过 2.9%，正确。

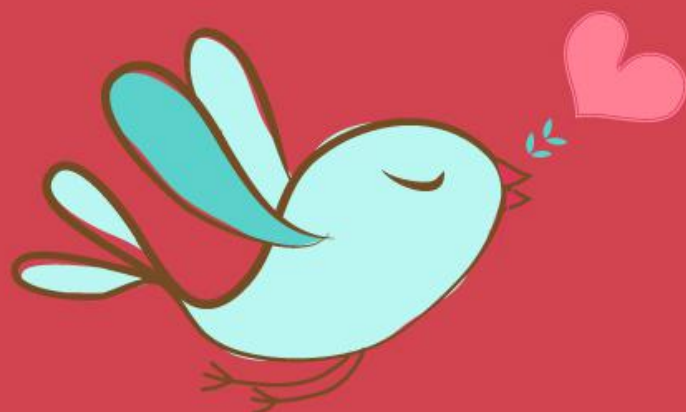
C 项，根据“2016 年 1~4 月城乡居民生活用电量同比增长 9.5%，增速比上年同期提高 5.4 个百分点”可知，2015 年 1~4 月增速为 $9.5\%-5.4\%=4.1\%$ ，错误。

D 项，根据资料可知，2016 年 1~4 月份全社会用电量增速排名第 3 和第 5 位的是江西省和安徽省，这两个省份不属于西部地区，错误。

因此 B 项当选。

温馨提示：

如您在做题过程中对题目有疑问或发现题目有错，可向教务老师反馈（微信：chinagwy4）



美好的事情即将发生...

something wonderful is about to happen