

## 判断推理专项刷题（二）

重要通知：

- 1、2020 实战题库 5600 题全新上线
- 2、2020 国考系统班即将上线，敬请期待



下载 APP 做题+听课

## 判断推理专项刷题（二）

（参考答案在最后）

## 专项训练（一）

参考时间： 8~10 分钟      实际用时： \_\_\_\_\_      正确率： \_\_\_\_\_

1. 各品种的葡萄中都存在着一种化学物质，这种物质能有效地减少人血液中的胆固醇。这种物质也存在于各类红酒和葡萄汁中，但白酒中不存在。红酒和葡萄汁都是用完整的葡萄做原料制作的；白酒除了用粮食做原料外，也用水果做原料，但和红酒不同，白酒在以水果做原料时，必须除去其表皮。

以上信息最能支持以下哪项结论（ ）

- A. 能有效地减少血液中胆固醇的化学物质，只存在于葡萄的表皮之中，而不存在于葡萄的其他部分中
- B. 经常喝白酒会增加血液中的胆固醇
- C. 食用葡萄本身比饮用由葡萄制作的红酒或葡萄汁更有利于减少血液中的胆固醇
- D. 用作制酒的葡萄的表皮都是红色的

2. 抚仙湖虫是泥盆纪澄江动物群中的一种，属于真节肢动物中比较原始的类型，成虫长 10 厘米，有 31 个体节，外骨骼分为头、胸、腹三部分，它的背、腹分节数目不一致。泥盆纪直虾是现代昆虫的祖先，抚仙湖虫化石与直虾类化石类似。这间接表明了抚仙湖虫是昆虫的远祖。研究者还发现，抚仙湖虫的消化道充满泥沙，这表明它是食泥的动物。

以下除哪项外，均能支持上述论证（ ）

- A. 泥盆纪直虾的外骨骼分为头、胸、腹三部分
- B. 昆虫的远祖也有不是食泥的生物
- C. 凡是与泥盆纪直虾类似的生物都是昆虫的远祖
- D. 昆虫是由真节肢动物中比较原始的生物进化而来的

3. 有学者在对比人类大脑和猩猩、猴子大脑时发现，大脑结构本质的变化是因为表面积增加、产生折叠造成的，而知识的广度则会影响大脑的表面积。当我们在接触大量碎片化信息的时候，实际上我们知识的广度是在增加的。所以他得出结论，碎片化信息不仅无害，反而可以让人的认知升级。

以下哪项如果为真，最能支持该学者的结论（ ）

- A. 当我们获取单调、枯燥的信息时，往往会用睡觉予以抗议
- B. 我们智慧的生成不是因为深度有多少提升，而是因为广度在提升
- C. 大脑可以有效地对碎片信息进行过滤和重构，从而使我们的认知得以提升
- D. 人眼在获取信息的过程中不但没有剔除和降低无效信息，甚至还故意增加

4. 某教育专家认为：“男孩危机”是指男孩调皮捣蛋、胆小怕事、学习成绩不如女孩好等现象。近些年，这种现象已经成为儿童教育专家关注的一个重要问题。这位专家在列出一系列统计数据后，提出了“今日男孩为什么从小学、中学到大学全面落后于同年龄段的女孩”的疑问，这无疑加剧了无数男生家长的焦虑。该专家通过分析指出，恰恰是家庭和学校的适当的教育方法导致了“男孩危机”现象。

以下哪项如果为真，最能对该专家的观点提出质疑（ ）

- A. 现代社会游戏泛滥，男孩天性比女孩更喜欢游戏，这耗去了他们大量的精力
- B. 家庭对独生子女的过度呵护，在很大程度上限制了男孩发散思维的拓展和冒险性格的养成
- C. 在家庭、学校教育中，女性充当了主要角色
- D. 现在的男孩比以前的男孩在女孩面前更喜欢表现出“绅士”的一面

5. 某公司今年公开招聘时，平均每个职位的应聘人数比去年减少了 10%。因此，该公司对求职者的吸引

力有所降低。

以下最能削弱上述推论的是（ ）

- A. 今年全国应届毕业生的人数比去年减少了约一成
- B. 今年全国和各省公务员的报名人数都比往年有所增加
- C. 该公司今年招聘的部分职位应聘人数多于去年
- D. 该公司今年招聘的职位有五成提高了用人标准

6. 周末，某咨询公司举办了一场规模盛大的人力资源论坛，所有曾经与该公司合作过的人力资源工作者都出席了本次论坛。中业电气的甲出席了本次论坛，因此，中业电气曾经与该咨询公司合作过。

以下哪项最能有力地削弱上述论断（ ）

- A. 中业电气的甲作为资深的人力资源专家，曾经向该咨询公司提出了许多合理化建议
- B. 有许多未曾与其合作过的企业强烈要求参加本次规模盛大的论坛
- C. 为了扩大市场影响力，该咨询公司邀请了未与其合作过的人力资源工作者
- D. 中业电气的人力资源工作者曾经出席过该咨询公司举办的其他人力资源论坛

7. 甲、乙、丙、丁四位球迷有一段对话。甲说：“Y 球队能进入决赛。”乙说：“如果 X 球队能进入决赛，那么 Y 球队也能进入决赛。”丙说：“我看 Y 球队不能进入决赛，但 X 球队能进入决赛。”丁说：“X 球队不能进入决赛。”

如果四人中只有一人是对的，那么可以推出（ ）

- A. X 和 Y 球队都能进入决赛
- B. X 球队不能进入决赛，Y 球队能进入决赛
- C. X 球队能进入决赛，Y 球队不能进入决赛
- D. X 和 Y 球队都不能进入决赛

8. 某考生正在填报志愿，初步筛选出法律、管理、经济、金融、审计和会计 6 个专业，但是综合各方面因素，有如下的考虑：

- (1) 如果填报法律专业，那么就不填报管理专业，但要填报会计专业；
- (2) 只有不填报审计专业时，才填报金融或经济专业；
- (3) 如果不填报经济专业，那么也不填报会计专业；
- (4) 法律专业一直是他想读的专业，一定要填报。

由此可以推出该考生（ ）

- A. 填报了金融和经济专业
- B. 管理专业和经济专业都没填报
- C. 填报了法律专业，还填报了金融专业
- D. 填报了会计专业，但没填报审计专业

9. 某公司总裁曾经说过：“当总裁批评我时，我不喜欢那感觉，因此，我不会批评我的继任者。”

以下哪项最可能是该总裁上述言论的假设（ ）

- A. 只有该总裁的继任者喜欢被批评的感觉，他才会批评继任者
- B. 当遇到该总裁的批评时，他的继任者和他的感觉不完全一致
- C. 如果该总裁喜欢被批评，那么前任总裁的批评也不例外
- D. 该总裁不喜欢批评他的继任者，但喜欢批评其他人

10. 在刚刚召开的“两会”中，医疗改革成为“两会”代表和人民群众热议的焦点问题。有的代表认为，要想解决人民群众看病难问题必须完善对公立医院的改革；只有推进营利性与非营利性分开和推行爱民惠民措

施才能完善对公立医院的改革。如果没有完善医疗机构分类管理制度就不能推进营利性与非营利性分开和推行爱民惠民措施。

根据以上表述，可得出的结论是（ ）

- I. 解决人民群众看病难问题一定要有完善的医疗机构分类管理制度
- II. 没有推行爱民惠民措施就不能解决人民群众看病难问题
- III. 没有解决人民群众看病难问题一定是没有完善对公立医院的改革

- A. I、II和III                      B. I和II                      C. 只有II                      D. 只有I

### 专项训练（二）

参考时间： 8~10分钟      实际用时： \_\_\_\_\_      正确率： \_\_\_\_\_

11. 以往的研究认为火山喷发释放热量，引发全球变暖。但近日的研究发现，火山喷发不仅不会引发全球温度上升，还可以削弱全球变暖的影响。

以下哪项为真，最能支持上述结论（ ）

- A. 研究表明，火山爆发时地下岩浆喷出地面，与空气接触产生氧化反应，引起局部温度升高
- B. 火山爆发能够抑制某种分解有机物的细菌。其分解的有机物中含有甲烷。甲烷是一种可燃性气体，可产生热能
- C. 火山喷发会带着大规模的酸雨，酸雨能够在短期内降低火山区气温，但同时也引来了农作物的虫害
- D. 研究发现火山喷发物质——二氧化硫可与大气物质形成“水粒”并将阳光反射，减少对地面的热辐射，延缓全球变暖

12. R医院连续5年在C市举办的“我最满意的医院”调查中高居榜首，该医院负责人表示，这是由于该医院提供了比其他医院更加优质的导诊服务。

以下哪项为真，最能支持该医院负责人的观点（ ）

- A. C市各大医院都在导诊服务中投入了大量的精力，力图提高导诊服务质量
- B. 与R医院医疗水平相当，但导诊服务不佳的医院排名均不如R医院
- C. C市共有200家医院，并非所有医院都参与了此次调查
- D. C市“我最满意的医院”调查已开展20年，高居榜首的均是公立医院

13. 噬菌体是一种病菌，它能够捕食细菌，目前随着医疗中植入技术的发展，越来越多的患者接受着诸如导尿管、心脏支架等医学植入装置，但随之也带来了细菌感染的风险。因此，一些研究人员认为如果使噬菌体吸附在植入装置材料表面，再将其放入患者体内，就可以避免植入装置引发的感染。

以下哪项为真，最能削弱上述的结论（ ）

- A. 对植入医学装置的患者，一般通过服用抗生素来防御细菌感染
- B. 有细菌的场所就可能存在相应噬菌体的存在，只是数量差异
- C. 噬菌体能够攻击致病细菌，但有时也“捕食”有益的细菌
- D. 一些噬菌体进入机体后，无法适应体液环境，难以保持活性

14. 德国和瑞士的专家经过研究得出一个有趣的结论：餐具颜色能直接影响食欲，红色餐具可降低人们40%的食欲，在人们的传统观念中，红色是极具攻击性的色彩，用红色餐具盛放食物往往会让人难以下咽，因为在潜意识中人们会给自己发出不能吃红色餐具中食物的心理暗示，从而令食欲下降。

以下哪项为真，最能质疑上述论断（ ）

- A. 快餐巨头常在大堂中使用大片鲜亮的红色图案，并没有影响快餐销量
- B. 红色易使人产生紧张感，暴饮暴食是人在精神紧张时放松自己的一种方式
- C. 试验表明，使用红色水杯者比使用蓝色水杯者平均饮水量要减少44%

D. 红色预示着不安和担忧，人们看到红色餐具会本能地担心食物有危险

15. 随着人们生活和工作逐渐进入高楼大厦，人们接触日光的机会变少，研究发现，日光是合成维生素 D 的必要条件，而维生素 D 是促进钙吸收的关键因素，因此有人得出结论：现代人更容易患骨质疏松等因缺钙引起的疾病。

以下哪项为真，最能质疑上述结论（ ）

- A. 骨质疏松疾病患者多晒太阳就可以缓解或治愈
- B. 现代人饮食结构中的含钙食品比以前丰富很多
- C. 骨质疏松症患者接触日光的时长与其他人无异
- D. 口服维生素 D 片是加了促吸收剂的合成配方

16. 据国外媒体报道，太阳表面具有巨大的日冕物质，此类物质可以进行抛射。日冕物质抛射是巨大的太阳离子云，出现在太阳耀斑爆发的过程中。研究发现日冕物质抛射对地球影响巨大，它能够破坏太阳风运行轨迹，制造通信干扰，有时会对地面造成灾难事件。

以下哪项如果为真，最能加强上述结论（ ）

- A. 日冕物质抛射会对雷达系统产生影响，也会制造出极端气候
- B. 日冕物质抛射会对卫星生命宜居性产生负面影响甚至威胁生存
- C. 系外宜居行星需要地磁场的屏蔽保护，避免遭受太阳耀斑侵袭
- D. 多数恒星风暴非常强烈足以摧毁周围所有行星的潜在生命形式

17. 气候变暖后，一般中高纬度地区粮食产量增加，而热带和亚热带只能以一些耐高温作物为主，产量下降，尤其是非洲和拉丁美洲。全球最贫穷地区饥荒危机将增加，饥饿和营养不良引起机体免疫力下降，增加人们对疾病的易感性。

由此可以推出（ ）

- A. 中高纬度并非是全球最贫困地区
- B. 非洲和拉丁美洲存在全球最贫困地区
- C. 全球变暖对中高纬度气候的影响小于对热带和亚热带气候的影响
- D. 全球变暖对非洲和拉丁美洲粮食产量的影响高于世界平均水平

18. 软件用户的调查显示，通常一个软件会有 1000 个用户采用，如果一个软件每天被下载安装的次数达到 55，这个软件的流行度会急速上升，最多时有 1200 万个用户采用，大量用户几乎是完全根据其他用户的行为来选择安装这个软件，而很少关注其本身的内在特点。

根据以上描述可以推出（ ）

- A. 网站上最流行的软件未必是最实用的软件
- B. 参考别人选择的安装软件是不明智的
- C. 网站上推出的软件未必都是有用的
- D. 用户安装在电脑上的一些软件或许会被删除

19. 食用加碘盐可以预防甲状腺肿大，但摄入过多的碘可能会对人体产生危害。对此，有专家指出，只要食用加碘盐的量不超过专业部门规定的标准，就完全可以避免这种危害。因此，人们对于食用碘盐的担心是毫无必要的。

要使上述结论成立，所需要的前提是（ ）

- A. 所有人都严格按照专业部门的规定标准食用加碘盐
- B. 加碘盐的副作用对人体的伤害并不大
- C. 很少有人大量食用加碘盐

D. 目前数据显示, 加碘盐只对极少数使用者产生副作用

20. 小王、小张、小李、小顾四位舍友预测某次考试的结果。

小王: 我想这次大家都能过吧!

小张: 怎么可能? 你没看见我乌云密布吗?

小李: 小顾肯定是没有问题的。

小顾: 拜托! 要是我没问题, 大家就都没问题。

成绩公布后, 证明四人中只有一个人的说法是错误的。那么说法错误的是 ( )

- A. 小王                      B. 小张                      C. 小李                      D. 小顾

### 专项训练 (三)

参考时间: 8~10 分钟      实际用时: \_\_\_\_\_      正确率: \_\_\_\_\_

21. 当前, 随着数字化技术的发展, 数字化阅读越来越流行。更多的人愿意利用电脑、手机及各种阅读器来阅读电子图书。而且电子图书具有存储量大、检索便捷、便于保存、成本低廉等优点。因此, 王研究员认为, 传统的纸质图书将最终会被电子图书所取代。

以下哪项如果为真, 最能削弱王研究员的观点 ( )

- A. 阅读电子图书虽然有很多方便之处, 但相对于阅读纸质图书, 更容易损害视力  
 B. 有些读者习惯阅读纸质图书, 不愿意采用数字化方式阅读  
 C. 许多畅销书刚一出版, 短期内就会售完, 可见, 纸质图书还是有很大市场的  
 D. 通常情况下, 只有在纸质图书出版的前提下才允许流通相应的电子图书

22. 某国议员认为: “只要提高工人工资就会导致通货膨胀。如果发生通货膨胀, 那么人民就会遭受损失。人民遭受损失, 就会使政府失去人心。政府只有得人心, 国家才能和谐稳定。”

根据该议员的观点, 以下除了哪项, 均可以推出 ( )

- A. 只要提高工人工资, 政府就会失去人心  
 B. 如果发生通货膨胀, 政府就会失去人心  
 C. 提高工人工资, 且政府得人心  
 D. 国家和谐稳定与提高工人工资不能并存

23. 中东呼吸综合征 (简称 MERS) 根本不像人们想象得那么可怕。据统计, 2015 年 1-6 月份, 因感染 MERS 而死亡的人数显著低于同期因患普通感冒而死亡的人数。因此, 普通感冒比 MERS 更能威胁人们的生命安全。

下列哪项最能反驳上述论证 ( )

- A. 2015 年 1-6 月份, 普通感冒患者远远多于 MERS 患者  
 B. 2015 年 1-6 月份, 韩国爆发了 MERS 疫情, 严重威胁着民众的生命安全  
 C. 引起普通感冒的原因与引起 MERS 的原因不同  
 D. 有人患有普通感冒, 又感染了 MERS 病毒, 最终死亡

24. 某单位正在创建无烟单位, 最近实行新规: 禁止在单位内任何场所吸烟。有些吸烟员工因为不能适应, 试图改变这一规定, 却以失败告终。因为单位规定: 制度变更必须经过如下程序: 只有获得 15% 以上的员工签字提议, 才能由全体员工进行投票表决。结果, 这些吸烟员工的提议被大多数员工投票否决了。

由上述断定最可能推出的结论是 ( )

- A. 投否决票的员工小于或等于 85%  
 B. 在吸烟员工的提议书上签字的员工不到 15%  
 C. 在吸烟员工的提议书上签字的员工不少于 15%

D. 有员工在提议书签了字，但在表决时又投了否决票

25. 在人一生当中，人脑会不断对脑神经连接进行“优化重组”，“修剪”掉多余的连接，以保证有用的连接更加快速通畅。研究人员选取了 121 名年龄在 4-20 岁的健康志愿者，利用磁共振技术，分析了这一年龄段神经连接随着大脑发育和成熟而发生的变化。结果发现，女性对脑神经连接开始“修剪”的时间普遍早于男性。因此研究人员认为，女性的大脑相比男性大脑更高效。

以下陈述如果为真，哪项无法支持上述结论（ ）

- A. 学龄期女孩往往表现出比同龄男孩更好的理解能力和语言能力
- B. 脑神经连接“修剪”出错会导致自闭症，患病率性别差异显著
- C. 男孩只能专注于一件工作的时候，女孩可以同时处理多项工作
- D. 大脑“修剪”和“重组”之后使得各种认知活动效率提升很多

26. 某经销商为感谢消费者，同时进一步宣传其产品，组织部分消费者进行郊游活动。此次活动为参与者准备了 H、I、J、K、L、M 六种可供选择的礼物。但是，礼物的选择必须满足如下条件：

- (1) 只有选择礼物 I 和 J，才能选礼物 H
- (2) 如果选择了礼物 L，就不能再选礼物 J，也不能再选礼物 K
- (3) 只有选择礼物 L，才可选礼物 M。

已知赵先生选择了礼物 H，请问以下哪项有可能是赵先生选择的其它礼物（ ）

- A. I 和 M
- B. I 和 L
- C. J 和 L
- D. J 和 K

27. 研究者对一万名平均年龄 65 岁的男性进行追踪研究，评估他们是否存在抑郁以及中风发病情况。研究开始时这些人均无中风史。研究发现，持续存在重度抑郁症状与中风风险增加一倍以上相关，而那些无抑郁症状或症状较轻的参与者的中风风险则并未增加。曾经存在重度抑郁症状的患者，即使其症状在访谈间期已然缓解，他们的中风风险仍然与那些始终存在重度抑郁症的人相比无显著差异。

以上陈述如果为真，可以推出（ ）

- A. 重度抑郁症极有可能发展演变为中风
- B. 中风患者人群中患抑郁症的几率也比较高
- C. 正患有或曾患有重度抑郁均是中风的风险因素
- D. 抑郁和中风作为老年常见疾病，经常一起发病

28. 只有在湿度高且光线昏暗的山林里才会有野生灵芝生长。紫金山林区没有野生灵芝生长。

若以上判断为真，可推出以下哪项结论（ ）

- I. 紫金山林区湿度不高并且光线不昏暗。
- II. 如果紫金山林区光线昏暗，则肯定湿度不高。
- III. 如果紫金山林区湿度高，则肯定光线不昏暗。
- A. 仅 I
- B. 仅 II
- C. 仅 II 和 III
- D. I、II 和 III 都推不出

29. 某科学家批评了人们对化学添加剂的恐惧。“食品标签上如果出现很多添加剂就会让人心生恐惧。但其实添加剂和防腐剂是受到严格控制和计量的，真正应该关注的是食品中糖和脂肪的含量。防腐剂是有益的，显然，我们都愿意吃到一个保存良好的罐头，而不希望因为摄入肉毒杆菌而死亡。”

下列陈述如果为真，哪项无法支持该科学家的观点（ ）

- A. 很多药物也是化学制剂，是药三分毒，用药要谨慎
- B. 纯天然无添加的原生态食品很难储存，而且价格更高
- C. 防腐剂可以有效防止食品腐败变质、滋生细菌
- D. 食品安全关键在于食品添加剂种类与量的严格控制

30. 某舞蹈队里有三名女队员王虹、张静和高薇，他们是好朋友，来自不同省份，或者来自甘肃或者来自山东或者来自广西。高薇见过张静的姐姐，高薇的国标舞比来自广西的队员跳得好。来自山东的队员是独生女，其国标舞是三人中跳得最不好的。

由此可以推出（ ）

- A. 王虹来自甘肃，张静来自广西
- B. 张静来自广西，高薇来自甘肃
- C. 高薇国标舞跳得最好，张静跳得最不好
- D. 王虹国标舞跳得最不好，张静跳得最好

#### 专项训练（四）

参考时间： 8~10 分钟      实际用时： \_\_\_\_\_      正确率： \_\_\_\_\_

31. 人类排放温室气体导致北极冰川开始消融，海平面扩大。冰川可以反射 85% 的太阳光，而海水只反射 5% 的太阳光，越来越多的海水吸收更多能量，进一步加速冰川的消融。

以下哪一项中的因果关系与题干最为相同（ ）

- A. 商场为某名牌香水做推广和宣传，顾客购买几次后发现该香水香氛淡雅，持久清新，成为了该品牌香水的忠实顾客
- B. 英语考试在即，王强不得不每天早起诵读英语，早上空气清新，精神抖擞，英语考试结束后，王强依然坚持早起
- C. 张楠在爸爸的引荐下，认识了一些证券交易的客户，这个圈子的客户发展是滚雪球式的，张楠认识的客户越来越多
- D. 使用新方法后，刘丹的平面几何成绩迅速提高，由于平面几何很多原理可用在立体几何中，刘丹的立体几何成绩也很快提高

32. 某研究所人员结构状况如下：所有女性都拥有博士学位，有的男博士有高级职称，但所里也存在既没有博士学位也没有高级职称的人员。

由此可以推出（ ）

- A. 有的男性没有高级职称
- B. 有的女性有高级职称
- C. 所有男性都拥有高级职称
- D. 有的女性没有高级职称

33. 在摩天大楼里工作的人大多数都是白领阶层，英语水平四级以上是成为外企白领的必要条件，外企中只有白领阶层的办公地点设在摩天大楼里。

根据以上描述，以下哪项是不正确的（ ）

- A. 在摩天大楼里的白领不一定是在外企工作
- B. 外企中英语水平四级以上的未必是白领
- C. 英语水平四级以上的白领可能不在摩天大楼里工作
- D. 外企中英语水平四级以下者可能在摩天大楼里工作

34. 随着气候变化，肥料和供水导致了极大的能源和环境成本，如何让作物更好地吸收营养和水就显得极其重要。因此不少人认为只要增加植物根毛的长度，就可以更有效地吸收水和养分，从而提高作物产量。

下列哪项如果为真，最能削弱上述结论（ ）

- A. 实践证明，合理控制光照时间，并保证同一块田地间隔播种作物能极大地提高产量
- B. 根毛的寿命很短，仅能存活 2~3 周便自行脱落，由于更新很快，植物的根部总能保持一个数量相对稳定的根毛区
- C. 如果植株过于密集而养料不足，即使增加了根毛长度，也无法保证植物的营养供应



D. 根毛的长度与植物生长激素密切相关，当植物生长激素分泌旺盛时，根毛也变长；而生长激素分泌减少时，根毛也逐渐萎缩

35. 有研究发现，那些每天坐着看电视和工作总计达 10 小时的女性，与每天通常坐 8 小时的女性相比，患结肠癌的风险增加 8%，患子宫癌的风险增加 10%，而且无论研究对象在不坐时有多活跃，都不会影响这个结果。

由此可以推出（ ）

- A. 缺乏运动可能是某些癌症的首要病因  
B. 久坐可能对女性健康造成不良的影响  
C. 工作之余的体育锻炼可以强身健体  
D. 上班族职业女性的身体健康状况堪忧

36. 大脑受到有毒化学物质伤害会产生功能受损，进而导致帕金森症。研究显示，体内细胞色素 P450 水平低的人患帕金森症的可能性是体内 P450 水平正常的人的三倍。因而可以认为，P450 可以保护大脑免受有毒化学物质的损伤，进而预防帕金森症。

以下陈述如果为真，哪项最能质疑上述结论（ ）

- A. 有毒化学物质损伤大脑功能的同时也抑制人体产生 P450  
B. 帕金森症患者除 P450 外的其他细胞色素水平也显著低于常人  
C. 人工合成 P450 可以用于治疗帕金森症患者  
D. 某些非细胞色素物质可有效对抗有害化学物质来预防帕金森症

37. 众所周知，每个人的指纹都是不同的，指纹才是每个人独一无二的身份证，因此指纹常常用在案件侦破中。然而科学家的最新研究发现，随着机体老化，指纹纹路排列会发生不可逆转的变化，因此科学家得出结论：指纹不应该再用于案件侦破中。

以下哪项如果为真，最能质疑上述结论（ ）

- A. 指纹是目前案件侦破的最关键证据，许多重案犯是依靠指纹才被抓捕归案的  
B. 除了指纹，每个人的 DNA 也是独一无二的且不会随着时间变化而发生改变  
C. 除了纹路排列，指纹的其他几项指标也是指纹识别技术的重要依据  
D. 指纹纹路排列发生变化有规律可循，这一规律是普遍适用的

38. 骨质疏松是一种骨钙质减少，骨脆性增加，易发骨折的疾病。现有的治疗手段比如使用雌激素或者降钙素有助于阻止进一步的骨质减少但不能增加骨头质量。氟化物被认为能增加骨质，给骨质疏松症患者注入氟化物会帮助他们的骨骼不容易折断。

以下哪项如果为真，能够削弱文中观点（ ）

- A. 大多数患骨质疏松症的人没有意识到注入氟化物可以增加骨质  
B. 牙膏中常加入氟化物来起到坚固牙齿的作用  
C. 氟化物注入健康人的体内会导致较强的副作用  
D. 通过注入氟化物增加的骨质比正常的骨骼组织更加脆弱而缺少弹性

39. 澳大利亚研究人员称，桉树在吸收水分的同时，会将水中微量的金元素吸收进树体。通过分析桉树落叶中金的含量，可指示金矿的位置，不用钻探就能了解地表以下是否有矿藏。因此桉树探矿法对矿产勘探具有重要意义。

以下哪项如果为真，最能削弱上述结论（ ）

- A. 金矿一般都埋藏于砂石层之下，普通土壤层在砂石层上面，植物的根生长在土壤层  
B. 澳洲西南部的的新南威尔士州富含金矿，当地的桉树叶中含金量与其他地区并无显著差异  
C. 桉树探矿法的实施周期较长，需要等待桉树成材之后才能有效  
D. 澳洲西南部有大片的桉树林，澳洲最早发现的金矿也在那里

40. 过去人们基于对月岩原子放射性衰变的测量认为，月球诞生在太阳系形成之后约 3000 万到 4000 万年之间。一项新的研究基于 259 台电脑对围绕太阳旋转的原行星盘演化过程的模拟，再现了小型天体在最终形成现有的岩态行星之前不断撞击和聚合的过程。该研究人员认为，大约在太阳系诞生之后约 9500 万年，一颗巨大的小行星撞击地球，形成的碎片最后变成了月球。

以下哪项最能指出前后两种观点的分歧（ ）

- A. 关于月球形成时间，有两种不同的估算方法，一种基于放射性衰变测量，一种是基于计算机模拟
- B. 关于月球形成过程，有两种不同的理论假说，一种基于月岩自然衰变，一种是原行星盘自然演化
- C. 关于月球形成方式，有两种不同的模型解释，一种基于月球组成成分的测量，一种是小行星撞击
- D. 关于月球与地球的演化，有两种不同的还原方法，一种基于月球现有成分的测量，一种是计算机模拟

## 【参考答案与解析】

## 专项训练（一）

1. 【解析】A。葡萄中含有能够减少血液中胆固醇的化学物质，如果白酒和红酒都选用葡萄酿酒的话，那么酿成后理应都含有这种化学物质，然而红酒有、白酒却没有，说明这种物质只存在于葡萄表皮之中，白酒因为酿制时去皮而失去了这种物质，因此A项当选。

2. 【解析】B。题干由“抚仙湖虫化石与直虾类化石类似”和“抚仙湖虫是食泥的动物”得出“抚仙湖虫是昆虫的远祖”的结论。B项说明昆虫的远祖可能不是食泥的动物，则抚仙湖虫可能不是昆虫的远祖，削弱了论点，当选。A项从外骨骼方面说明抚仙湖虫化石与直虾类化石类似，C项在直虾类生物和昆虫的远祖之间建立了联系，D项在真节肢动物中比较原始的生物和昆虫之间建立了联系，三项都支持了论证。

3. 【解析】C。论点：碎片化信息不仅无害，反而可以让人的认知升级。论据：大脑结构本质的变化是因为表面积增加、产生折叠造成的，而知识的广度则会影响大脑的表面积，当我们在接触大量碎片化信息的时候，实际上我们知识的广度是在增加的。C项解释了碎片化信息是如何使我们的认知得以提升的，通过补充原因的方式支持了论点，当选。A、D两项都是无关项，排除。B项，本题论证的核心是碎片化信息可以提升认知，而该项将认识的提升偷换成了智慧的生成，为无关项，排除。

4. 【解析】A。题干专家的观点是“家庭和学校不适当的教育方法导致了‘男孩危机’现象”。A项说明男孩更喜欢游戏而耗去了大量精力，即产生“男孩危机”另有他因，直接削弱了专家观点，当选。B项说明家庭的过度呵护可能导致了“男孩危机”现象，加强了专家的观点，排除。C项的“女性充当了主要角色”、D项的“绅士”都与“男孩危机”现象无关，均排除。

5. 【解析】D。题干通过“平均每个职位的应聘人数减少了10%”得出“该公司对求职者的吸引力降低”的观点。D项说明由于用人标准的提高导致了应聘人数的减少，削弱了题干观点，当选。A项中的“应届生人数”、B项中的“公务员报名人数”都与到该公司应聘的人数无关，均排除。C项“部分职位应聘人数增加”并不能反驳“平均人数的减少”，不能削弱题干观点，排除。

6. 【解析】C。当“曾与该公司合作过的人力资源工作者”真包含于“出席本次论坛”时，题干结论不一定正确。C项指出该咨询公司邀请了未与其合作过的人力资源工作者，说明虽然中业电气的甲出席了本次论坛，但其并不一定曾与该咨询公司合作过，削弱了题干结论，当选。A项支持了题干结论，B、D两项为无关项，均排除。

7. 【解析】C。乙的话和丙的话是矛盾命题，必有一真一假。由题干中只有一人是对的，则甲和丁的话是假的。由甲的话为假可推出“Y球队不能进入决赛”。由丁的话为假可推出“X球队能进入决赛”。因此C项当选。

8. 【解析】D。题干可翻译为：①填报法律→不填报管理且填报会计；②填报金融或经济→不填报审计；③不填报经济→不填报会计；④填报法律。由填报法律，结合①可得不填报管理且填报会计。由填报会计，结合③可得填报经济。由填报经济，结合②可得不填报审计。综上，该考生填报了法律、会计、经济，没有填报管理和审计，是否填报金融不得而知，因此D项当选。

9. 【解析】A。由题干可以推知，该总裁认为下任总裁和自己的感觉是一样的，即当被前总裁批评时，都不喜欢那感觉。即该总裁的话可以理解为：如果下任总裁不喜欢被批评的感觉，我不会批评我的继任者，即为A项，因此A项当选。

10. 【解析】B。题干包含三个假言命题。其推理关系分别为：①解决看病难→完善对公立医院的改革；②完善对公立医院的改革→推进营利性和非营利性分开和推行爱民惠民措施；③没有完善医疗机构分类管理制度→不能推进营利性和非营利性分开和推行爱民惠民措施。①②③可组成连锁推理如下：解决看病难→完善对公立医院的改革→推进营利性和非营利性分开和推行爱民惠民措施→完善医疗机构分类管理制度。根据充分条

件假言命题的推理规则，肯定前件则肯定后件，可以得出“解决看病难→完善医疗机构分类管理制度”，因此 I 正确；否定后件则否定前件，可以得出“没有推行爱民惠民措施就不能解决看病难问题”，因此 II 正确；否定前件不能否定后件，因此 III 是无效推理。因此 B 项当选。

### 专项训练（二）

11. 【解析】D。论点：火山喷发不会引起全球升温，反而会削弱全球变暖。D 项解释说明为什么会削弱全球变暖，加强了论点，当选。

12. 【解析】B。论点：导诊服务优质使得 R 医院高居榜首。B 项从反向角度说明导诊服务不佳就不会高居榜首，支持了论点，当选。

13. 【解析】D。论点：把噬菌体吸附在植入装置的材料表面，可以避免感染。D 项是一些噬菌体无法适应体液环境，很难保持活性，说明这种手段不能达到避免感染的目的，直接否定了前提，当选。

14. 【解析】B。论据：（1）红色具有攻击性；（2）潜意识中，人们会给自己发出不能吃红色餐具中的食物的心理暗示。论点：红色可以降低人们 40% 的食欲。B 项说红色会使人产生紧张感，而精神紧张时人们会暴饮暴食来放松自己，即红色会使人暴饮暴食，而不会降低食欲，这是对论点的直接质疑，削弱力度强，当选。

15. 【解析】C。题干的结论是：现代人更容易患骨质疏松。论据是：现代人接触日光的机会变少，从而对钙吸收产生负面影响。C 项通过对比，否定了“接触日光”与“患骨质疏松”之间的联系，质疑了题干的结论，当选。A 项是加强项，B、D 两项都是无关项，均排除。

16. 【解析】A。论点：日冕物质抛射对地球影响巨大，它能够破坏太阳风运行轨迹，制造通信干扰，有时会对地面造成灾难事件。A 项解释了日冕物质抛射是如何制造通信干扰以及如何对地面造成灾难事件的，能够加强论点，当选。B 项“卫星生命”、C 项“系外宜居行星”均与题干论点无关，排除。D 项，题干中没有指出日冕物质抛射是否为恒星风暴，所以属于无关选项，排除。

17. 【解析】D。D 项，由“热带和亚热带只能以一些耐高温作物为准，产量下降，尤其是非洲和拉丁美洲”可以推出，当选。A 项，中高纬度是否是全球最贫困地区不能由题干推出。B 项，题干只是说非洲和拉丁美洲产量下降严重，并不能由此推出非洲和拉丁美洲存在全球最贫困地区。C 项，题干并没有提对气候的影响，说的是对粮食产量的影响。

18. 【解析】A。大量用户会根据其他用户的行为来安装这个软件，但是不关注这个软件的内在特点，能够推出 A 项。

19. 【解析】A。题干由“只要食用加碘盐的量不超过专业部门规定的标准，就可以避免危害”推出“人们对食用碘盐的担心毫无必要”。要使该结论成立，需要保证“所有人都严格按照专业部门的规定标准食用加碘盐”，即 A 项，因此 A 项当选。

20. 【解析】B。题干中给出只有一个人的说法错误，首先确定这一句假话存在的范围。小王说：所有人都能过。小张说：怎么可能。这两句话构成一对矛盾关系，必有一真一假。所以小李和小顾说的话都是对的。小李说：小顾通过了。这是一句真话。小顾说：小顾通过了→所有人都通过了，这也是一句真话。可推知所有人都通过了，所以小王说的话是真的，那么小张说的话是假的，因此 B 项当选。

### 专项训练（三）

21. 【解析】D。本题属于论证类题目，本题结论为“电子书将会取代纸质图书”，A、B、C 三个选项都在一定程度上有削弱作用，但是削弱强度不够，排除；D 项说明没有纸质图书就没有电子图书，属于否前提做削弱，故本题答案为 D 选项。

22. 【解析】C。本题考查翻译推理，根据规则，题目可以翻译为：提工资→通胀，通胀→损失，损失→失去民心，和谐→赢得民心；A 项翻译为：提高工资→失去民心，可以推出，排除；B 项翻译为：通胀→失去民心，可以推出，排除；D 项中，和谐→赢得民心，通胀→失去民心，赢得民心和失去民心不可能同时出现，

符合题意，排除；C项中，提高工资且赢得民心，与题干中提高工资→失去民心，二者矛盾，不可能推出；故本题答案为C选项。

23. 【解析】A。本题属于削弱型论证，论点是“普通感冒比MERS更能威胁生命”，期论据是“因普通感冒死亡的人数多于因MERS死亡的人数”，危险性不能单纯以死亡人数做标准，而要以死亡率做标准，A项说明感冒的样本基数远远大于MERS样本基数，故本题答案为A选项。

24. 【解析】C。本题属于翻译推理，根据规则，题干可以翻译为：表决→15%提议，现在吸烟的提议被否决了，说明进行过表决，根据规则：肯前必肯后，可以确定有超过15%的人进行提议，故本题答案为C选项。

25. 【解析】B。本题属于论证类题目，题干论点为“女性大脑比男性更搞高效”，其论据是“女性对脑神经的修剪早于男性”，B项强调“修剪”可能会导致危害，无法加强论证，故本题答案为B选项。

26. 【解析】D。本题属于翻译推理，根据规则题干可以翻译为：①H→I且J，②L→-J且-K，M→L，已知赵先生选择H，根据规则：肯前必肯后，可以判断一定会选择I和J，根据规则：否后必否前，可以确认没有选择L和M，因此可以排除掉A、B、C三项，故本题答案为D选项。

27. 【解析】C。本题属于日常推理，A项中重度抑郁与中风有强关联，但是不代表重度抑郁会演变为中风，“演变”表述不准，且A项强调“极”，排除；B项表述与题干是因果倒置，排除；D项无关，题目没有提及，排除；C项中正在或者曾经患有重度抑郁均会增加中风的风险，故本题答案为C选项。

28. 【解析】D。本题属于翻译推理，根据规则题干可以翻译为：灵芝→湿度且昏暗，现在可以确认没有野生灵芝，属于否前，根据规则：否前得不到确定答案，因此I、II、III均无法确认，故本题答案为D选项。

29. 【解析】A。本题属于论证类题目，论点是“食品添加剂是有好处的”，A项说明药品有一定危害，与本题无关，无法加强题目，故本题答案为A选项。

30. 【解析】B。本题属于分析推理，根据题目，国标舞的信息量最大，从其入手：高薇的国标舞不是跳的最不好的，因此高薇不来自山东，且高薇不来自广西，可以确认高薇来自甘肃；张静不是独生女，所有张静不来自山东，所以张静来自广西；最后可以确认王虹来自山东，故本题答案为B选项。

#### 专项训练（四）

31. 【解析】C。冰川消融导致海水增多，海水增多吸收更多能量加速冰川消融，即a导致b，b又导致a，a、b之间互为因果关系。A项，顾客购买香水多次后发现其优点从而成为忠实顾客，即只存在a导致b，不存在b导致a，与题干因果关系不符，排除。B项，考试导致早起，不考试了也早起，说明考试与早起之间不存在互为因果关系，排除。C项，张楠在爸爸的引荐下认识了一些客户，然后越来越多的客户认识了张楠，存在互为因果关系，当选。D项，新方法促使平面几何成绩提高，平面几何成绩提高又促使立体几何成绩提高，即a导致b，b导致c，与题干因果关系不符，排除。

32. 【解析】A。根据题干条件进行翻译可得：①女性→博士；②有的男博士→高级职称；③有的人→¬博士且¬高级职称。

A项，对①进行逆否，¬博士→¬女性；¬博士学位且¬高级职称→男性，可以推出：有的没有高级职称的人是男性，等同于有的男性没有高级职称，可以推出，当选。

B、D两项，女性与高级职称间的关系题干没有交代，因此均排除。

C项，“有的男性”无法推出“所有男性”的结论，排除。

33. 【解析】D。根据题干条件进行翻译可得：①外企白领→英语水平四级以上；②在摩天大楼里工作的外企职员→外企白领。

A项，题干中指出摩天大楼里工作的人大多数都是白领阶层，但没有说白领都是外企的，所以在摩天大楼里的白领可能在外企工作，也可能不在外企工作，可以推出，排除。

B项，肯定①的后件无法得出必然结论，也就是说外企中英语水平四级以上的可能是白领，也可能不是白

领，可以推出，排除。

C项，英语水平四级以上的白领可能在摩天大楼里工作，也可能不在摩天大楼里工作，可以推出，排除。

D项，否定①的后件必然能推出否定前件，外企中英语水平四级及以下者→不是外企白领。否定②的后件必然能推出否定前件，不是外企白领→不在摩天大楼里工作。该项错误，当选。

34. 【解析】C。论点：只要增加植物根毛的长度，就可以更有效地吸收水和养分，从而提高作物产量。C项，指出在植株过于密集而养料不足的情况下，增加了根毛长度无法保证植物的营养供应，直接削弱论点，当选。A、B、D三项均为无关选项，排除。

35. 【解析】B。B项，题干中指出坐10小时比坐8小时的女性患结肠癌与子宫癌的风险更大，也就是说坐的时间越久得病的风险越大，表明久坐可能对女性健康造成不良影响，可以推出，当选。A、C、D三项所述内容在题干中均找不到依据，均排除。

36. 【解析】B。论点：P450可以保护大脑免受有毒化学物质的损伤，进而预防帕金森症。论据：体内细胞色素P450水平低的人患帕金森症的可能性是体内P450水平正常的人的三倍。B项，指出帕金森症患者与常人除了P450水平不同，其他细胞色素水平也不相同，有可能是其他细胞色素是影响帕金森症的关键因素，属于他因削弱，当选。A、C、D三项均为无关选项，排除。

37. 【解析】D。论点：指纹不应该再用于案件侦破中。论据：随着机体老化，指纹纹路排列会发生不可逆转的变化。A、B两项属于无关选项，排除。

C项，指出指纹的其他几项指标也是指纹识别技术的重要依据，也就是说指纹纹路排列只是条件之一，降低了指纹纹路排列对于指纹应用的作用，削弱论证。

D项，指出指纹纹路排列发生变化有普遍适用的规律，意指虽有变化，但依然可行，也属于削弱论证。

比较C、D两项，C项承认纹路不再可行，但是还认为存在其他可行的，而D项则表明纹路其实依旧可行，D项的削弱更彻底，当选。

38. 【解析】D。论点：给骨质疏松症患者注入氟化物会帮助他们的骨骼不容易折断。论据：氟化物被认为能增加骨质。D项，指出注入氟化物增加的骨质比正常的骨骼组织更加脆弱，更容易被折断，直接削弱论点，当选。

39. 【解析】A。论点：桉树探矿法对矿产勘探有重要意义。论据：桉树会将水中微量的金元素吸收进树体，通过分析桉树落叶中金的含量，可以指示金矿的位置，不用钻探就能了解地表以下是否有矿藏。

A项，指出金矿一般在砂石层，而植物根在土壤层，桉树是植物，根必然也在土壤层，说明桉树的根与金矿分布在不同的位置，削弱了二者之间的联系，削弱论据。

B项，指出澳洲西南部的的新南威尔士州的桉树叶中含金量与其他地区并无显著差异，但是当地却富含金矿，至少在此地桉树探矿法无效，有一定的削弱作用。

C项，桉树探矿法的实施周期较长并不影响桉树探矿法能勘探到金矿，属于无关选项，排除。

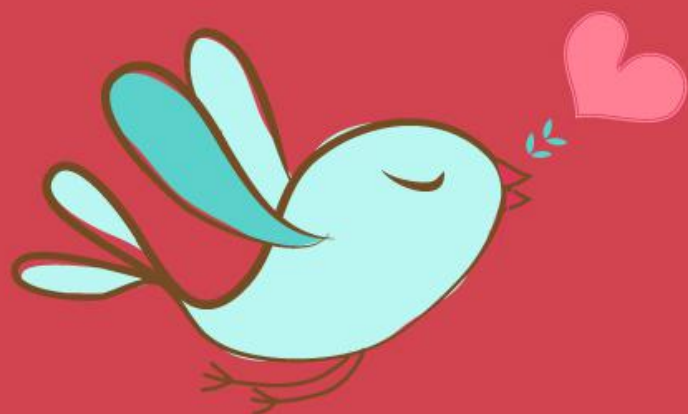
D项，指出澳洲西南部有大片的桉树林也有最早发现的金矿，但是没有提到这些桉树叶中的含金量，属于无关选项，排除。

比较A、B两项，B项仅是某一地区桉树探矿法无效，其他地区是否适用桉树探矿法无法判断，削弱力度较小，而A项是针对桉树与金矿之间的关系的削弱，直接削弱论据，力度更强，因此A项当选。

40. 【解析】A。第一种观点：基于对月岩原子放射性衰变的测量认为，月球诞生在太阳系形成之后约3000万年到4000万年之间；第二种观点：基于259台电脑对围绕太阳旋转的原行星盘演化过程的模拟，大约在太阳系诞生之后约9500万年，一颗巨大的小行星撞击地球形成的碎片最后变成了月球。第一种观点是基于对月岩原子放射性衰变的测量得出结论，第二种观点是基于259台电脑的模拟，得到了不同的月亮形成时间，A项指出了前后两种观点最大的分歧，当选。

温馨提示:

如您在做题过程中对题目有疑问或发现题目有错, 可向教务老师反馈(微信: chinagwy4)



美好的事情即将发生...

something wonderful is about to happen