

资料分析专项刷题（二）

重要通知：

- 1、2020 实战题库 5600 题全新上线
- 2、2020 国考系统班即将上线，敬请期待



下载 APP 做题+听课

资料分析专项刷题（二）

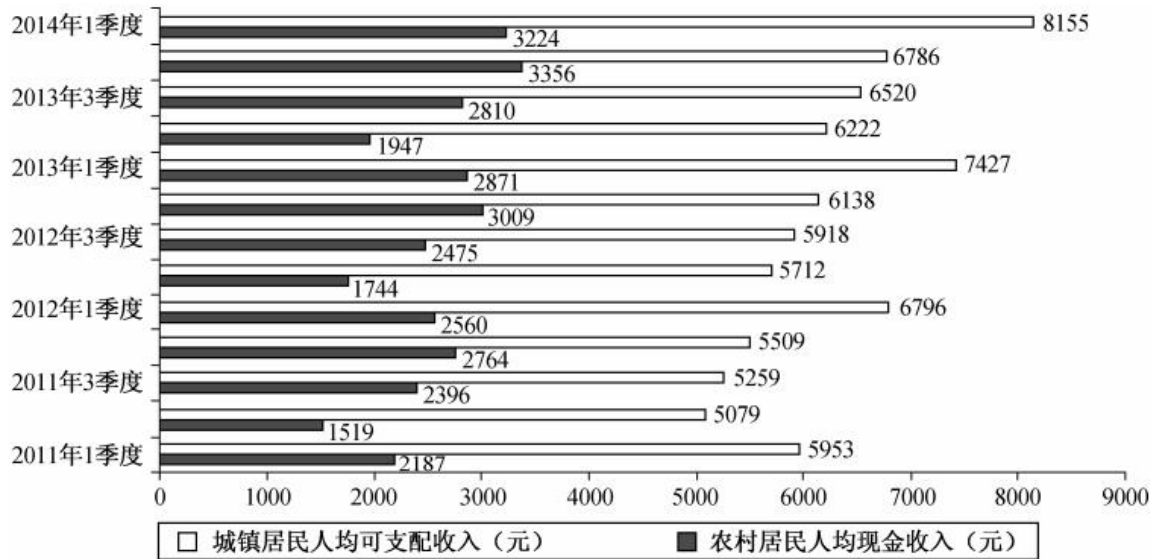
（参考答案在最后）

专项训练（一）

参考时间： 25~27 分钟 实际用时： _____ 正确率： _____

一、根据以下资料，回答 1~5 题。

2011 年 1 季度~2014 年 1 季度全国农村居民与城镇居民收入情况



- 与 2011 年同期相比，2014 年 1 季度农村居民人均现金收入约增长了（ ）
 A. 25.9% B. 36.8% C. 47.4% D. 52.5%
- 2013 年城镇居民人均可支配收入同比增加了（ ）
 A. 1 千多元 B. 2 千多元 C. 3 千多元 D. 4 千多元
- 综合 2011~2013 年的数据，农村居民人均现金收入和城镇居民人均可支配收入最高的季度分别是（ ）
 A. 1 季度和 1 季度 B. 1 季度和 4 季度
 C. 4 季度和 4 季度 D. 4 季度和 1 季度
- 2011~2013 年，农村居民年人均现金收入超过 1 万元的年份有几个（ ）
 A. 3 B. 2 C. 1 D. 0
- 能够从上述资料中推出的是（ ）
 A. 2013 年各季度农村居民人均现金收入均同比增加
 B. 2013 年 4 季度城镇人均可支配收入同比增速低于环比增速
 C. 2013 年 1 季度城镇居民人均可支配收入环比增长了三成多
 D. 2013 年下半年农村居民人均现金收入比上半年多约 2000 元

二、根据以下资料，回答 6~10 题。

2013年,某省工业企业全年实现主营业务收入37864亿元,税金1680亿元,利润2080亿元,分别增长19.1%、19.4%、26.4%,分别高出全国7.9、8.4、14.2个百分点。该省工业企业主营业务收入占全国工业的3.7%,比上年提高0.3个百分点,百户重点企业主营业务收入、税金、利润分别增长10.2%、11.1%、20.8%,分别占全省工业的29.5%、51%、27.6%。

2013年,汽车工业实现主营业务收入4538亿元,增长23.1%;实现利润416.6亿元,增长19.9%;税金225.3亿元,增长50%。销售利润率(利润占主营业务收入的比重)攀升至9.2%。

食品(含烟草)实现主营业务收入6359亿元,增长20.8%,增速同比放缓9.2个百分点,实现利润398亿元,增长34.5%;工业税金506.2亿元,增长11.4%。

钢铁行业实现主营业务收入3510亿元,增长1.8%,利润总额34.6亿元,增长18.8%。行业销售利润率仅为1%。

石化行业主营业务收入5138亿元,增长18.8%;实现利润204.2亿元,增长38.1%。子行业中,石油加工业净亏损0.2亿元,同比减亏13.6亿元;化工行业全年利润增长31.6%,扭转上半年利润下降局面;石油开采业净亏损8.6亿元,橡胶塑料行业利润增长29.1%。

建材行业实现主营业务收入2412亿元,增长27.1%;实现利润167.2亿元,增长51.6%。

机械行业实现主营业务收入3886元,增长26.6%;实现利润191.6亿元,增长23.8%。其中,电气机械(家电)利润增长38.5%,专用设备利润增长22.1%,船舶行业利润增长18.9%。

6. 2013年全国工业企业主营业务收入约为多少万亿元()

- A. 84 B. 90 C. 97 D. 102

7. 2013年全国工业企业的税金增速比利润增速()

- A. 低1.2个百分点 B. 低5.8个百分点
C. 高7.0个百分点 D. 高8.4个百分点

8. 2013年该省以下行业利润增速从高到低排序正确的是()

- A. 石化行业,建材行业,机械行业
B. 建材行业,石化行业,机械行业
C. 汽车行业,食品(含烟草)行业,钢铁行业
D. 食品(含烟草)行业,钢铁行业,汽车行业

9. 2013年该省工业企业的哪项信息,能够从上述资料中直接推出()

- A. 工业企业利润占全国工业企业利润总额的比重
B. 船舶行业主营业务收入占机械行业的比重
C. 橡胶塑料行业工业企业实现利润额
D. 百户重点企业的总体销售利润率

10. 能够从上述资料中推出的是 ()
- A. 2012 年该省食品 (含烟草) 行业主营业务收入同比增速为 11.6%
- B. 2012 年该省工业企业税金总额中, 汽车行业所占比重超过 15%
- C. 2013 年该省建材行业的销售利润率高于 2012 年水平
- D. 2012 年该省石油加工业净亏损 13.4 亿元

三、根据以下资料, 回答 11~15 题。

2014 年 1~5 月, 我国软件和信息技术服务业实现软件业务收入约 13254 亿元, 同比增长 20.9%, 比去年同期回落 3.3 个百分点。其中, 软件产品完成收入 4141 亿元, 信息系统集成服务完成收入 2649.3 亿元, 信息技术咨询服务完成收入 1399.2 亿元, 数据处理和运营服务完成收入 2429.5 亿元, 嵌入式系统软件完成收入 2230.3 亿元, IC 设计完成收入 405.1 亿元。

2014 年 1~5 月副省级城市软件和信息技术服务业部分软件业务收入情况 单位: 亿元

城市名称	信息技术咨询服务收入		数据处理和运营服务收入		嵌入式系统软件收入		IC 设计收入	
	本期累计	同比增长(%)	本期累计	同比增长(%)	本期累计	同比增长(%)	本期累计	同比增长(%)
大连	130.51	22.2	133.48	24.7	52.20	16.2	2.37	19.0
宁波	2.97	20.5	11.78	28.8	29.94	16.0	2.25	21.7
厦门	53.35	28.3	35.82	29.2	38.60	18.9	8.56	41.8
青岛	63.26	39.5	56.44	41.0	166.03	38.7	9.51	43.3
深圳	24.40	27.3	206.84	28.3	472.19	17.4	6.95	11.6
沈阳	73.03	19.9	83.73	22.2	84.42	24.4	10.20	17.2
长春	0.89	20.1	2.70	21.7	10.15	21.4	0.03	20.7
哈尔滨	3.02	10.1	2.09	21.8	3.36	16.2	0.19	17.0
南京	100.30	21.8	130.90	37.5	154.50	14.9	12.30	3.3
杭州	13.09	35.7	258.28	53.3	164.78	17.5	8.06	10.6
济南	112.54	20.3	74.01	33.3	28.08	11.9	0.10	34.9
武汉	36.68	33.1	60.34	34.2	45.93	32.1	1.20	20.4
广州	178.67	18.1	209.64	16.1	14.05	21.3	13.74	22.1
成都	59.62	28.5	190.57	8.4	3.60	8.7	18.87	12.9
西安	84.22	32.7	14.17	33.3	32.28	26.0	14.25	26.5
合计	936.56	24.2	1470.98	28.0	1300.11	20.5	108.60	19.1

11. 2014 年前 5 个月完成收入排名前三的软件业务, 同期完成收入占我国软件业务总收入的比重约为 ()
- A. 61.8% B. 69.6% C. 81.2% D. 86.5%
12. 2014 年 1~5 月, 表中四项软件业务收入之和最高的东北地区副省级城市是 ()
- A. 大连 B. 长春 C. 沈阳 D. 哈尔滨
13. 2014 年 1~5 月, 副省级城市哪项软件业务完成收入之和低于该业务全国总收入的一半 ()

- A. 数据处理和运营服务
- B. 信息咨询服务
- C. 嵌入式系统软件
- D. IC 设计

14. 2014 年 1~5 月, 信息技术咨询服务收入同比增速最快的副省级城市, 该项收入约是增速最慢的副省级城市的多少倍 ()

- A. 21
- B. 4
- C. 201
- D. 70

15. 关于 2014 年 1~5 月副省级城市软件业务收入, 能够从上述资料中推出的是 ()

- A. 广州市的四项业务收入在副省级城市中均排名前三
- B. 武汉市的四项业务收入增速均高于副省级城市平均水平
- C. 深圳市 IC 设计业务收入超过副省级城市该项业务收入的平均水平
- D. 数据处理和运营服务与嵌入式系统软件收入最高的副省级城市是同一个

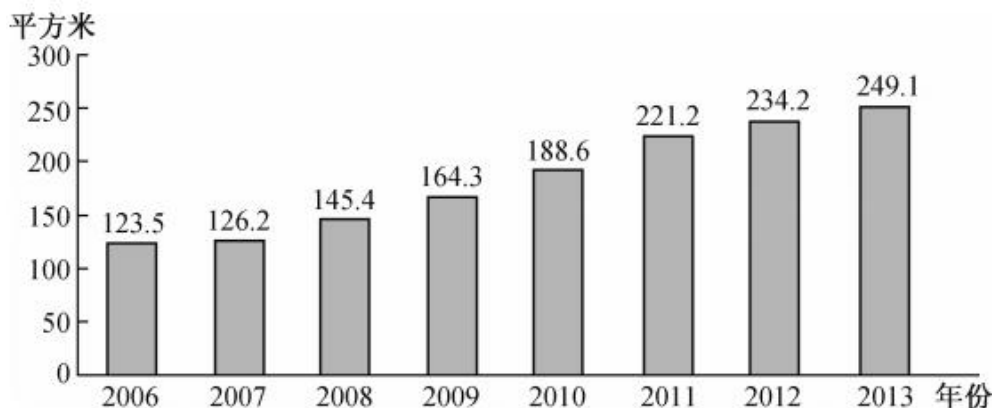
四、根据以下资料, 回答 16~20 题。

2013 年末全国共有群众文化机构 44260 个, 比上年末增加 384 个。其中乡镇文化站 34343 个, 增加 242 个。年末群众文化机构从业人员 164355 人, 比上年末增加 8127 人。群众文化机构实际使用房屋建筑面积 3389.4 万平方米, 比上年末增长 6.9%。年末群众文化机构共有馆办文艺团体 6022 个, 演出 15.13 万场, 观众 6569 万人次。

2013 年全国群众文化机构开展活动情况

项目	活动次数(万次)	增速(%)	参加人数(万人次)	增速(%)
展览	13.82	20.4	9245	3.2
文艺活动	74.06	7.6	31379	-1.8
公益性讲座	2.36	13.5	441	20.5
训练班	39.08	0.9	3105	12.9
总计	129.32	6.8	44170	0.3

2006~2013 年全国平均每万人群众文化设施建筑面积



16. 2013 年末全国群众文化机构数量同比约增长了 ()

- A. 8% B. 3% C. 0.9% D. 0.4%
17. 2013 年每个馆办文艺团体平均每月演出约多少场 ()
- A. 25 B. 12 C. 5 D. 2
18. 2013 年群众文化机构开展的活动中, 平均每次活动参加人数最多的是 ()
- A. 展览 B. 文艺活动 C. 公益性讲座 D. 训练班
19. 2007~2013 年间, 平均每万人群众文化设施建筑面积同比增速高于 10% 的年份有几个 ()
- A. 5 B. 4 C. 3 D. 2
20. 能够从上述资料中推出的是 ()
- A. 2013 年文艺活动的参加人数约是公益性讲座的 50 倍
- B. 2012 年末全国群众文化机构共有从业人员 16 万多人
- C. 2013 年全国人均群众文化设施建筑面积比 2006 年翻了一番
- D. 2013 年乡镇文化站占群众文化机构总数的比重高于上年水平

专项训练 (二)

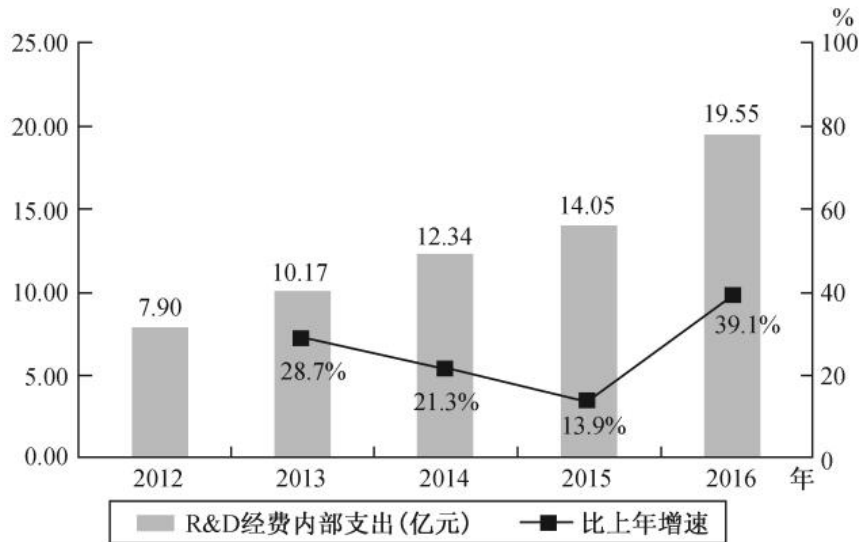
参考时间: 25~27 分钟 实际用时: _____ 正确率: _____

五、根据以下资料, 回答 21~25 题。

A 市坚持发挥科技创新的引领作用, 强化企业的创新主体地位, 研发投入不断增加, 研发人员快速增长, 创新能力持续增强, 锂电池等新兴产业尤为突出。

五年来, 企业创新意愿不断提升, 研发投入快速增长。2016 年, 该市有研究与试验发展 (R&D) 活动的单位 172 家, 比 2012 年增加 26 家, R&D 经费内部支出 19.55 亿元, 比 2012 年增加 11.65 亿元, 增长 147.5%, 年均增长率为 25.4%; R&D 经费内部支出与地区生产总值之比为 1.20%, 比 2012 年提高 0.5 个百分点。规模以上工业企业研发投入大幅提高, 2016 年该市规模以上工业企业 R&D 经费内部支出 19.14 亿, 比 2012 年增加 11.52 亿元, 增长 151.2%, 年均增长 25.9%。全年技术改造经费支出 10.74 亿元, 比 2012 年增长 184.9%; 引进境外技术经费支出 1.61 亿元, 增长 257.8%; 引进境外技术的消化吸收经费支出 0.54 亿元, 增长 100%。

2012~2016 年 A 市研究与试验发展 (R&D) 经费内部支出及其增长速度



该市在增加科技投入的同时，研发人才引进和培养力度持续加大。2016年全市R&D人员合计6924人，比2012年增长50.9%，年均增长10.8%，其中研究人员3268人，占R&D人员的47.2%，比2012年提高18.8个百分点。全市R&D人员中，本科及以上学历人员4007人，占全部R&D人员比重的57.9%，比2012年提高24个百分点；其中研究生及以上学历1216人，占全部R&D人员比重的17.6%，比2012年提高9.1个百分点。

2016年，该市加大力度发展新兴科技产业，全市锂电池等制造行业R&D经费内部支出12.63亿元，比2012年增长17.5倍，年均增长104.6%。R&D人员2851人，比2012年增长435.9%，年均增长52.1%。新产品产值达241.06亿元，比2012年增加219.37亿元，增长10.1倍。

21. 2012年，该市的下列各项经费支出最多的是（ ）

- A. 规模以上工业企业R&D经费
- B. 全年技术改造经费
- C. 引进境外技术经费
- D. 引进境外技术的消化吸收经费

22. 2016年，该市生产总值比2012年约多多少亿元（ ）

- A. 350
- B. 430
- C. 500
- D. 660

23. 2012年，该市平均每家研究与试验发展（R&D）活动单位的R&D经费内部支出约为多少亿元（ ）

- A. 0.023
- B. 0.054
- C. 0.163
- D. 0.242

24. 2016年，该市R&D人员中，本科学历的人数为（ ）

- A. 1216
- B. 1517
- C. 2791
- D. 4007

25. 根据材料，下列说法不正确的是（ ）

- A. 2013~2016年，R&D经费内部支出增加最多的是2015年
- B. 2012~2016年，R&D经费内部年均支出约12.8亿元
- C. 2016年，该市新兴科技产业的发展较2012年有较大提高
- D. 2016年，该市R&D人员学历水平较2012年有所提高

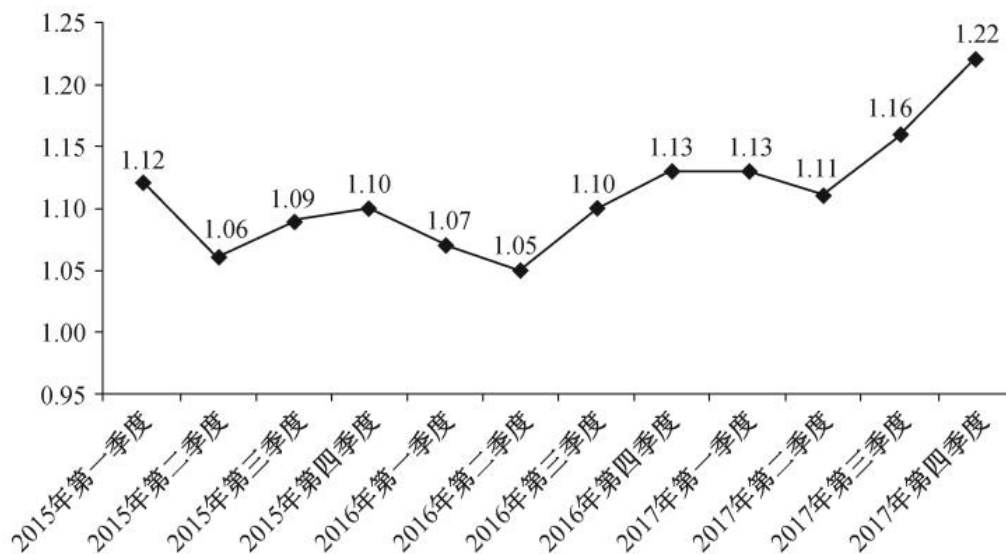
六、根据以下资料，回答26~30题。

2017年第四季度，人力资源部门对东、中、西三大区域共95个城市的公共就业服务机构市场供求信息进行了统计分析，部分数据如下：

总体而言，用人单位通过公共就业服务机构招聘各类人员约433.7万人，进入市场的求职者约354.2万人，岗位空缺与求职人数的比率约为1.22，比去年同期上升0.09，市场需求略大于供给。

与去年同期相比，需求人数增加15.6万，求职人数减少17.3万。与上季度相比，需求人数和求职人数分别减少了58.9万和73.2万，各下降了12%和17.2%。

2015年第一季度~2017年第四季度岗位空缺与求职人数比率变化趋势



分区域看，东、中、西部市场岗位空缺与求职人数的比率分别为1.22、1.18、1.29，市场需求均略大于供给。

2017年第四季度与去年同期相比东、中、西部市场供需变化情况

区域	市场用人需求		求职人数	
	增加量(万)	增长率(%)	增加量(万)	增长率(%)
东部	15	7.1	-12.2	-6.2
中部	0.5	0.4	-0.4	-0.4
西部	0.1	0.2	-4.7	-7.4

26. 2017年，第四季度岗位空缺与求职人数比率较第三季度上升了（ ）
- A. 0.03 B. 0.06 C. 0.09 D. 0.12
27. 2015~2017年，各季度的岗位空缺与求职人数比率的平均值约为（ ）
- A. 1.07 B. 1.09 C. 1.11 D. 1.13
28. 2017年第四季度求职人数比2016年第四季度下降了约（ ）
- A. 5% B. 8% C. 10% D. 12%
29. 2015~2017年，人力资源市场供给最能满足市场需求的是（ ）
- A. 2015年第三季度 B. 2016年第二季度

C. 2017 年第一季度 D. 2017 年第四季度

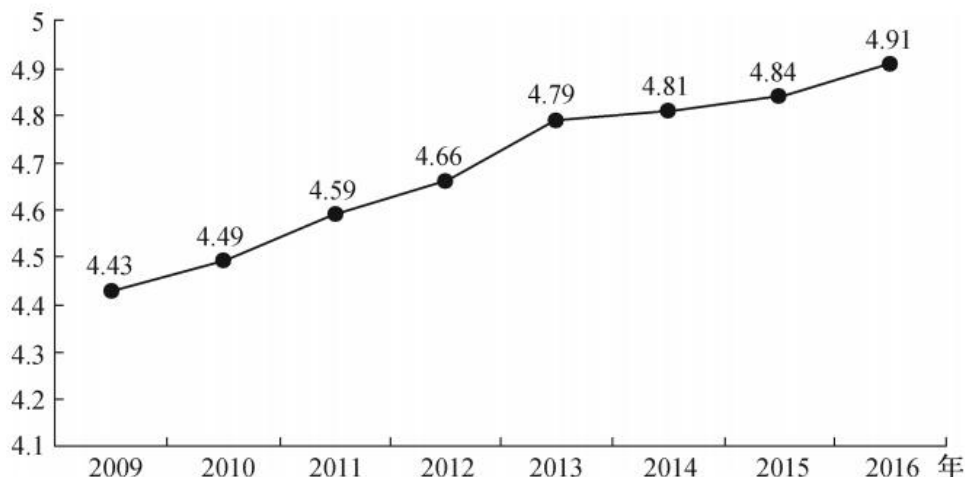
30. 根据材料，下列说法正确的是（ ）

- A. 2015 年第一季度以来，东、中、西三大区域市场需求长期大于供给
- B. 2016 年第二季度以来，岗位空缺与求职人数比率总体呈“W”型变化趋势
- C. 2017 年第三季度东、中、西三大区域人才市场中，西部市场岗位空缺与求职人数的比率最大
- D. 2016 年第四季度，中部市场岗位空缺与求职人数的比率约为 1.25

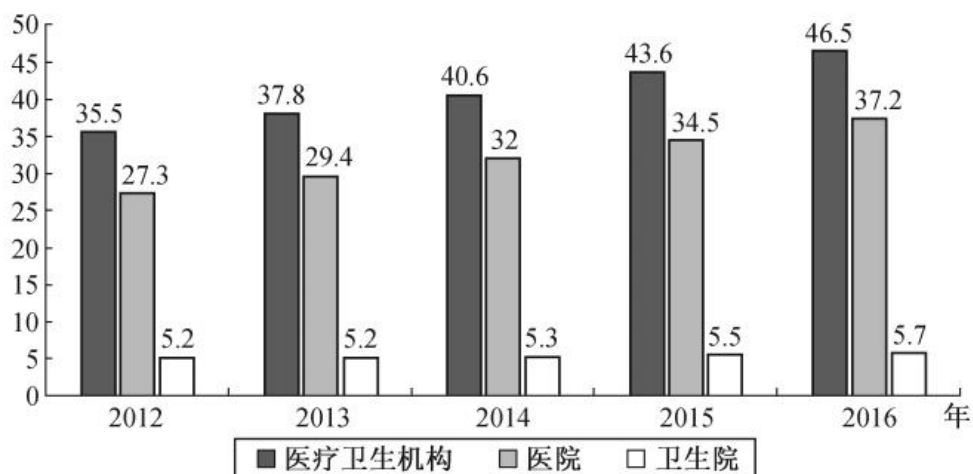
七、根据以下资料，回答 31~35 题。

近年来，广东全省医疗卫生资源总量继续增加，医疗服务能力不断增强。截止 2016 年底，全省医疗卫生机构 4.91 万个，医疗卫生机构拥有床位 46.5 万张，其中：医院 37.2 万张，卫生院 5.7 万张。医疗卫生机构卫生技术人员 66.8 万人，其中：执业（助理）医师 24.4 万人，注册护士 28.4 万人，医护比 1：1.16。

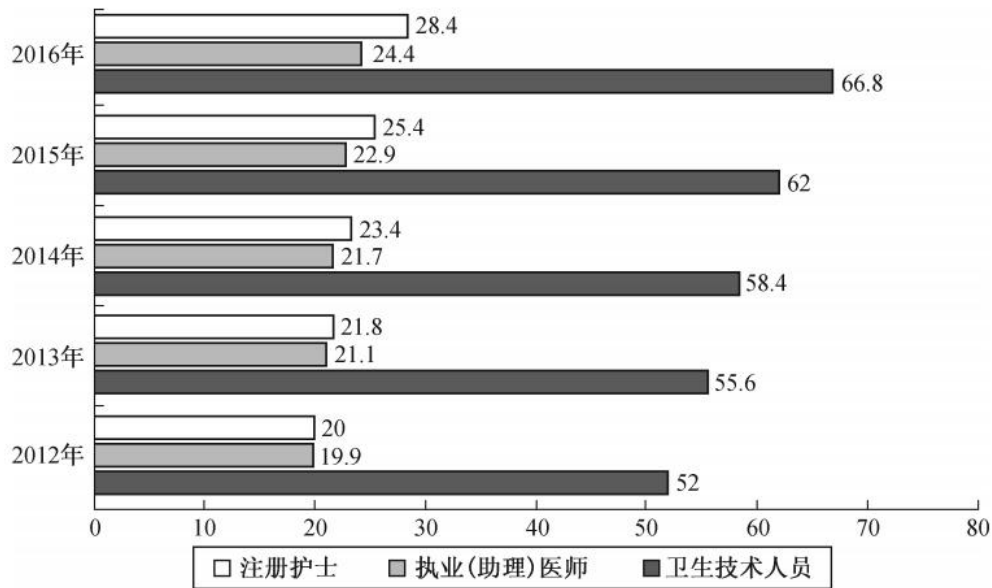
图一 2009~2016 年全省医疗卫生机构数（单位：万）



图二 2012~2016 年全省医疗卫生机构床位数（单位：万）



图三 2012~2016 年全省医疗卫生机构卫生技术人员数（单位：万）



31. 2010~2016年, 全省医疗卫生机构数同比上一年增长率最高的是()年。
- A. 2012 B. 2013 C. 2014 D. 2016
32. 2013~2016年, 全省医疗卫生机构平均每年较上一年增加执业(助理)医师约()万人。
- A. 0.9 B. 1.1 C. 1.7 D. 2.1
33. 2016年全省医疗卫生机构的平均床位数约是2012年的()倍。
- A. 1.2 B. 1.5 C. 2 D. 2.3
34. 2012~2016年, 全省医疗卫生机构卫生技术人员中注册护士所占比例最高的一年比例约为()
- A. 38.2% B. 40.1% C. 42.5% D. 48.7%
35. 根据材料, 下列说法正确的是()
- A. 2016年全省医疗卫生机构数量是2009年的1.5倍
- B. 2012~2016年, 医院床位数占全省医疗卫生机构床位数的比例均低于80%
- C. 2009~2016年, 全省医疗卫生机构的平均卫生技术人员数均大于10
- D. 2012~2016年, 全省医疗卫生机构中注册护士与执业(助理)医师人数相差最大的是2016年

八、根据以下资料, 回答36~40题。

2015年5月, 国家统计局调查队在江苏省某市开展了农村养老现状专项调研。受访老人中60~69岁的占45.8%, 70~79岁的占38.1%, 80岁及其以上的占16.1%。受访老人中有一个子女的占14.1%, 有两个子女的占37.3%, 无子女的占3.6%。受访老人中与配偶同住的占46.2%, 与未婚子女同住的占2.8%, 与某个已婚子女同住的占31.3%, 在子女家轮流住的占4.0%, 独居的占15.7%。64.3%的受访老人为男性。从不同住子女探望老人的频率看, 10.7%的受访老人表示每天来探望, 26.5%的表示每周来探望, 20.5%的表示每月来探望, 其余的表示子女遇事或根据要求来探望。

调查显示, 看电视(82.7%)、串门聊天(70.3%)、打牌(34.9%)、散步(29.7%)、听广播(19.3%)

和读书看报（14.9%）是农村老人的主要闲暇活动。当问及“你不想参加集体活动”时，20.9%的受访老人表示“想参加”，44.6%的老人表示“可参加可不参加”，还有34.5%的老人表示“不想参加”。关于受访老人对当前生活状态的满意度，从年龄层看，60~69岁、70~79岁，80岁及其以上的老人对当前生活状态的满意度分别为80.0%、79.1%、76.7%；从居住状态看，与子女同住、与配偶同住、独居的老人对当前生活状态的满意度分别为80.6%、80.0%、76.1%；从与村委会互动的频率看，经常互动、偶尔互动、基本不互动的老人对当前生活状态的满意度分别为82.4%、79.2%、76.7%。

36. 受访老人中有三个及以上子女的占比为（ ）

- A. 44.0% B. 45.0% C. 46.0% D. 47.0%

37. 设与村委会经常互动、偶尔互动、基本不互动的受访老人对当前生活状态的满意度分别为A、B、C，则有（ ）

- A. $A < B < C$ B. $B < A < C$ C. $C < B < A$ D. $C < A < B$

38. 从不同住子女探望老人的频率看，占全体受访老人比重最大的是（ ）

- A. 子女每月来探望的老人群体 B. 子女每周来探望的老人群体
C. 子女每天来探望的老人群体 D. 子女遇事或根据要求来探望的老人群体

39. 从年龄层看，受访老人对当前生活状态的平均满意度为（ ）

- A. 79.1% B. 78.6% C. 76.7% D. 80.0%

40. 下列判断正确的是（ ）

- A. 受访老人中喜欢读书看报的多于喜欢打牌的
B. 在子女家轮流住的受访老人占15.7%
C. 喜欢看电视的受访老人都不喜欢听广播
D. 受访老人中女性占35.7%

【参考答案与解析】

专项训练（一）

1. 【解析】C。所求为 $\frac{3224}{2187}-1$ 。观察发现各选项首位数字均不相同，考虑利用首数法进行求解

$$\frac{3224}{2187}-1 \approx \frac{3200}{2200}-1 = \frac{5}{11} \approx 4*.**\%，可知 C 项正确。$$

2. 【解析】B。2013 年城镇居民人均可支配收入各季度之和约为 $7427+6222+6520+6786 \approx 7400+6200+6500+6800=26900$ （元），2012 年城镇居民人均可支配收入各季度之和约为 $6796+5712+5918+6138 \approx 6800+5700+5900+6100=24500$ （元）。两者相差 2 千多元，B 项正确，当选。

3. 【解析】D。图中可以看出，农村居民人均现金收入最高在 2013 年 4 季度，城镇居民人均可支配收入最高在 2014 年 1 季度。D 项正确，当选。

4. 【解析】C。农村居民年人均现金收入超过 1 万元，需要平均每季度超过 2500 元。观察图表，2013 年各季度中，有 3 个季度大幅超过了 2500 元。而其余两个年份不能满足要求，因此 C 项正确。

5. 【解析】A。A 项：观察图形可知 2013 年各季度农村居民人均现金收入均同比增加，该项说法正确，当选。

B 项：2013 年 4 季度城镇人均可支配收入同比增速为 $\frac{6786}{6138}-1$ ，环比增速为 $\frac{6786}{6520}-1$ ，显然同比增速大于环比增速，可知该项说法错误。

C 项：2013 年 1 季度城镇居民人均可支配收入环比增长了 $\frac{7427}{6138}-1 \approx \frac{7400}{6100}-1 = \frac{13}{61} \approx 20\% < 30\%$ ，可知该项说法错误。

D 项：2013 年下半年农村居民人均现金收入比上半年多约 $(2810+3356) - (2871+1947) \approx 3356 - 1947 \approx 1400 < 2000$ （元），可知该项说法错误。

6. 【解析】D。 $37864 \div 3.7\% > 100$ （万亿元），D 项正确。

7. 【解析】A。全国工业企业的税金和利润增速没有直接给出，根据资料首句中“主营业务收入 37864 亿元，税金 1680 亿元，利润 2080 亿元，分别增长 19.1%，19.4%，26.4%，分别高出全国 7.9，8.4，14.2 个百分点”可以得出：全国工业企业的税金和利润增速分别为 $19.4\% - 8.4\% = 11\%$ ， $26.4\% - 14.2\% = 12.2\%$ 。因此全国的税金增速比利润增速低 $12.2 - 11 = 1.2$ （个）百分点。

8. 【解析】B。由文字资料可得，行业利润增速从高到低正确排序为：建材行业（51.6%）、石化行业（38.1%）、机械行业（23.8%），B 项正确。

9. 【解析】D。根据资料，只能求出全国工业企业利润的增长率，并不能得出全国工业企业利润总额，A 项无法推出。资料给出了机械行业的主营业务，但只给出了船舶行业利润增长率，没有给出船舶行业的主营业务收入，B 项无法推出。资料只给出了橡胶塑料行业的利润率，C 项无法推出。资料给出了百户重点企业主营业务收入、税金、利润分别增长 10.2%、11.1%、20.8%，分别占全省工业的 29.5%、51%、27.6%。又给出了“2013

年，某省工业企业全年实现主营业务收入 37864 亿元，税金 1680 亿元，利润 2080 亿元”，而“利润率=利润÷(收入-利润)”，因此 D 项可以推出，当选。

10. 【解析】C。A 项错误，由“食品（含烟草）实现主营业务收入 6359 亿元，增长 20.8%，增速同比放缓 9.2 个百分点”可得，2012 年该省食品（含烟草）行业主营业务收入同比增速为 $20.8\%+9.2\%=30\%$ 。

B 项错误，2012 年该省工业企业税金总额中，汽车行业所占比重为：

$$225.3 \div (1+50\%) \div [1680 \div (1+19.4\%)] = \frac{225.3}{1680} \times \frac{1.194}{1.5} < \frac{252}{1680} = 0.15。$$

C 项正确，由“建材行业实现主营业务收入 2412 亿元，增长 27.1%；实现利润 167.2 亿元，增长 51.6%”

可知，2013 年销售利润率为 $\frac{167.2}{2412}$ ，2012 年的销售利润率为 $\frac{167.2 \div (1+51.6\%)}{2412 \div (1+27.1\%)} = \frac{167.2}{2412} \times \frac{1.271}{1.516} < \frac{167.2}{2412}$ 。

D 项错误，由“石油加工业净亏损 0.2 亿元，同比减亏 13.6 亿元”可知，2012 年该省石油加工业净亏损 $13.6+0.2=13.8$ （亿元）。

11. 【解析】B。比重为 $(4141+2649.3+2429.5) \div 13254 \approx 9 \div 13 \approx 70\%$ ，B 项最接近，当选。

12. 【解析】A。东北地区副省级城市包括哈尔滨、长春、沈阳、大连，即所给四个选项。A 项大连四项软件业务收入之和明显高于其他三个城市，当选。

13. 【解析】D。D 项副省级城市 IC 设计业务收入之和为 108.6 亿元，明显小于国家 IC 设计业务收入之和 405.1 亿元，当选。

14. 【解析】A。信息技术咨询服务收入同比增速最快的副省级城市是青岛，该项收入为 63.26 亿元；增速最慢的是哈尔滨，该项收入为 3.02 亿元。 $63.26 \div 3.02 \approx 21$ ，A 项正确。

15. 【解析】B。A 项错误，广州市嵌入式系统软件完成收入未排进前三。

B 项正确，由表格数据可以看出，武汉市的四项业务收入增速均高于副省级城市平均水平。

C 项错误，深圳市 IC 设计业务收入为 6.95 亿元，副省级城市该项业务收入的平均水平为 $108.6 \div 15 > 105 \div 15 = 7$ 。

D 项错误，数据处理和运营服务收入最高的副省级城市是杭州，嵌入式系统软件收入最高的副省级城市是深圳。

16. 【解析】C。2013 年末全国群众文化机构数量同比增长 $\frac{384}{44260-384} < \frac{384}{38400} = 1\%$ ，比 1% 略小，C 项与之最接近，当选。

17. 【解析】D。月均演出场次为 $151300 \div 6022 \div 12 \approx 150 \div 6 \div 12 \approx 2$ （场）。

18. 【解析】A。展览、文艺活动、公益性讲座、训练班的平均每次活动参加人数分别为：

$$\frac{9245}{13.82} \approx \frac{9800}{14} = 700; \frac{31379}{74.06} \approx \frac{3200}{8} = 400; \frac{441}{2.36} \approx 200; \frac{3105}{39.08} \approx 100。因此 A 项正确。$$

19. 【解析】B。直接相邻两年之间人均建筑面积的差值，08、09、10、11 四个年份均比前一年高约 20，这四个年份的增速超过了 10%，B 项正确。

20. 【解析】C。A 项，2013 年文艺活动参加人数为 31379，公益性讲座参加人数为 441， $\frac{31379}{441} > 70$ ，错误。

B 项，由“年末群众文化机构从业人员 164355 人，比上年末增加 8127 人”可得，2012 年末的人数为 $164355 - 8127 < 160000$ ，错误。

C 项，2013 年全国平均每万人群众文化设施建筑面积为 249.1 平方米，是 2006 年平均每万人群众文化设施建筑面积 123.5 平方米的约 2 倍，即翻了一番，正确。

验证 D 项，2013 年乡镇文化站占群众文化机构总数的比重为 $\frac{34343}{44260}$ ，2012 年比重为 $\frac{34343-242}{44260-384}$ ，前者明显小于后者，错误。

专项训练（二）

21. 【解析】A。本题为基期比较问题。定位文字材料第二段，根据公式： $\text{基期} = \frac{\text{现期}}{1+r}$ ，可得各选项 2012 年的经费支出分别为：A 项， $19.14 - 11.52 > 7$ ；B 项， $\frac{10.74}{1+184.9\%} \approx \frac{10.74}{2.8} < 4$ ；C 项， $\frac{1.61}{1+257.8\%} < 1.61$ ；D 项， $\frac{0.54}{1+100\%} < 0.54$ 。对比可得，2012 年经费支出最多的为 A 项，当选。

22. 【解析】C。本题为增长量计算问题。定位文字材料第二段可知，2016 年，R&D 经费内部支出 19.55 亿元，比 2012 年增加 11.65 亿元。R&D 经费内部支出与地区生产总值之比为 1.20%，比 2012 年提高 0.5 个百分点。根据公式： $\text{总量} = \frac{\text{部分量}}{\text{占比}}$ ，可得 2016 年该市生产总值比 2012 年约多： $\frac{19.55}{1.20\%} - \frac{19.55 - 11.65}{1.20\% - 0.5\%} = \frac{1955}{1.2} - \frac{790}{0.7} \approx 1630 - 1130 = 500$ （亿元），C 项满足，当选。

23. 【解析】B。根据题干“2012 年，平均每家……”，结合材料数据为 2016 年，可判定本题为基期平均数计算问题。定位文字材料第二段“2016 年，该市有研究与试验发展（R&D）活动的单位 172 家，比 2012 年增加 26 家。R&D 经费内部支出 19.55 亿元，比 2012 年增加 11.65 亿元”可得，2012 年平均每家 R&D 活动单位的经费支出约为： $\frac{19.55 - 11.65}{172 - 26} = \frac{7.9}{146} \approx \frac{7.9}{150} \approx 0.053$ ，B 项与之最接近，当选。

24. 【解析】C。本科学历的人数=本科及以上学历人数-研究生及以上学历人数。定位文字材料第三段，“全市 R&D 人员中，本科及以上学历人员 4007 人……其中研究生及以上学历 1216 人”，则本科学历人数=4007-1216=2791，C 项满足，当选。

25. 【解析】A。A 项，定位柱状图，R&D 经费内部支出 2015 年增加： $14.05 - 12.34 = 1.71$ （亿元），2016 年增加： $19.55 - 14.05 = 5.5$ （亿元）。2015 年增加并非最多，错误。

B 项，定位柱状图，2012~2016 年 R & D 经费内部年均支出

$$= \frac{7.90+10.17+12.34+14.05+19.55}{5} \approx \frac{18+32+14}{5} = \frac{64}{5} = 12.8 \text{ (亿元)}, \text{ 正确。}$$

C项, 根据文字材料最后一段可得, 2016年该市大力发展新兴科技产业, R&D经费内部支出、人员数、新产品产值均取得长足发展, 比2012年较大提高, 正确。

D项, 根据文字材料第三段可得, 2016年该市R&D人员本科及以上学历、研究生及以上学历人员比2012年均有所增加, 学历水平有所提升, 正确。此题为选非题, 故正确答案为A项。

26. 【解析】B。定位折线图可得, 2017年第四季度岗位空缺与求职人数比率=1.22, 2017年第三季度岗位空缺与求职人数比率=1.16, 上升了 $1.22-1.16=0.06$ 。故正确答案为B项。

27. 【解析】C。本题为现期平均数问题。定位折线图, 根据“削峰填谷”可定基准线为1.00, 则2015年第一季度~2017年第四季度分别相差: 0.12、0.06、0.09、0.10、0.07、0.05、0.10、0.13、0.13、0.11、0.16、0.22, 相加=1.34。故2015~2017年, 各季度的岗位空缺与求职人数比率的平均值约为 $1.00 + \frac{1.34}{12} \approx 1.00 + 0.11 = 1.11$ 。因此C项当选。

28. 【解析】A。方法一: 定位文字材料第二段和第三段可得, 2017年第四季度, 进入市场的求职者约为354.2万人, 与去年同期相比, 求职人数减少17.3万。

$$\text{增长率} = \frac{\text{增长量}}{\text{现期量} - \text{增长量}} = \frac{-17.3}{354.2 - (-17.3)} \times 100\% = \frac{-17.3}{371.5} \times 100\% \approx \frac{-17.3}{370} \times 100\% \approx -4.7\%$$
, A项与之最接近, 当选。

方法二: 定位表格可得, 2017年第四季度东部、中部、西部的求职人数增长率分别为-6.2%、-0.4%、-7.4%。根据“混合增长率居中但不正中”可知, 2017年第四季度求职人数的同比增长率在-7.4%~-0.4%之间, 只有A项符合, 当选。

29. 【解析】B。定位折线图, 其反映的是2015年第一季度至2017年第四季度岗位空缺与求职人数比率变化趋势, 即 $\frac{\text{岗位空缺}}{\text{求职人数}}$ 。人力资源供给最能满足市场需求的是比率最小的。直接读数2015年第三季度比率是1.09, 2016年第二季度是1.05, 2017年第一季度是1.13, 2017年第四季度是1.22, 比较可知最小的是1.05, 即2016年第二季度。故正确答案为B项。

30. 【解析】A。A项正确, 由折线图可知, 2015年第一季度至2017年第四季度岗位空缺与求职人数比率都大于1, 即岗位空缺>求职人数, 说明2015年第一季度以来, 市场需求长期大于供给, 当选。

B项错误, 由折线图可知, 2016年第二季度以来, 岗位空缺与求职人数比率呈“N”型变化趋势, 排除。

C项错误, 折线图是整体岗位空缺与求职人数比率变化趋势, 表格材料是2017年第四季度的同比变化情况, 故无法得出2017年第三季度岗位空缺与求职人数比率, 因此无法比较, 排除。

D项错误, 由最后一段文字材料可知, 2017年第四季度, 中部市场岗位空缺与求职人数的比率为1.18。由表格材料可知, 2017年第四季度与去年同期相比, 中部市场用人需求, 即岗位空缺的增长量是0.5万人, 而求职人数的增长量为-0.4万人, 所以2017年第四季度的中部市场岗位空缺与求职人数的比率大于2016年同期,

可知，2016年第四季度中部市场岗位空缺与求职人数的比率 <1.18 ，排除。

31. 【解析】B。本题为增长率比较问题，根据增长率 $=\frac{\text{现期量}-\text{基期量}}{\text{基期量}}$ ，求出选项各年增长率进行比较即可。

A项，2012年：定位图一可得，2011年全省医疗卫生机构数为4.59万，2012年为4.66万，则增长率 $=\frac{4.66-4.59}{4.59}\times 100\%=\frac{0.07}{4.59}\times 100\%\approx 1.5\%$ ；

B项，2013年：定位图一可得，2012年全省医疗卫生机构数为4.66万，2013年为4.79万，则增长率 $=\frac{4.79-4.66}{4.66}\times 100\%=\frac{0.13}{4.66}\times 100\%\approx 3\%$ ；

C项，2014年：定位图一可得，2013年全省医疗卫生机构数为4.79万，2014年为4.81万，则增长率 $=\frac{4.81-4.79}{4.79}\times 100\%=\frac{0.02}{4.79}\times 100\%\approx 0.4\%$ ；

D项，2016年：定位图一可得，2015年全省医疗卫生机构数为4.84万，2016年为4.91万，则增长率 $=\frac{4.91-4.84}{4.84}\times 100\%=\frac{0.07}{4.84}\times 100\%\approx 1.4\%$ 。

比较可知同比增长率最高的为2013年。故正确答案为B项。

32. 【解析】B。根据“较上一年”可知，2013~2016年中的每一年都需要和上一年相比较，所以2013年需与2012年比较，则本题基期为2012年。定位图三可得，2012年全省医疗卫生机构执业（助理）医师数为19.9万人，2016年为24.4万人。根据年均增长量 $=\frac{\text{现期量}-\text{基期量}}{\text{年份差}}$ 可得，2013~2016年全省医疗卫生机构平均每年增加执业（助理）医师 $=\frac{24.4-19.9}{4}=\frac{4.5}{4}\approx 1.1$ （万人）。故正确答案为B项。

33. 【解析】A。定位图一可得，2012年全省医疗卫生机构数4.66万，2016年为4.91万。定位图二可得，2012年全省医疗卫生机构床位数为35.5万，2016年为46.5万。根据平均床位数 $=\frac{\text{总床位数}}{\text{总机构数}}$ ，可得2016年平均床位数为 $\frac{46.5}{4.91}\approx\frac{46.5}{5}\approx 9.3$ ，2012年为 $\frac{35.5}{4.66}\approx\frac{35.5}{4.7}\approx 7.6$ ，则2016年是2012年的 $\frac{9.3}{7.6}\approx 1.24$ （倍），A项与之最接近，当选。

34. 【解析】C。本题为现期比重比较问题。定位图三中2012~2016年的数据，根据现期比重公式可得：

2012年注册护士所占比率 $=\frac{20}{52}\times 100\%\approx 38\%$ ；2013年注册护士所占比率 $=\frac{21.8}{55.6}\times 100\%\approx 39\%$ ；

2014年注册护士所占比率 $=\frac{23.4}{58.4}\times 100\%\approx 40\%$ ；2015年注册护士所占比率 $=\frac{25.4}{62}\times 100\%\approx 41\%$ ；

2016年注册护士所占比率 $=\frac{28.4}{66.8}\times 100\%\approx 43\%$ 。

比较可得，2012~2016年，全省医疗卫生机构卫生技术人员中注册护士所占比率最高的一年是2016年，其比例约为43%，C项与之最接近，当选。

35. 【解析】D。A项错误，定位图一，可得2009年全省医疗卫生机构数量为4.43万，2016年为4.91

万，则 2016 年全省医疗卫生机构数量是 2009 年的 $\frac{4.91}{4.43} \approx 1.1$ （倍），排除。

B 项错误，定位图二，可得 2012~2016 年院床位数占全省医疗卫生机构床位数的比例为：2012 年：

$$\frac{27.3}{35.5} \times 100\% \approx 77\% ; 2013 \text{ 年: } \frac{29.4}{37.8} \times 100\% \approx 78\% ; 2014 \text{ 年: } \frac{32}{40.6} \times 100\% \approx 79\% ; 2015 \text{ 年: } \frac{34.5}{43.6} \times 100\% \approx 79\% ;$$

2016 年: $\frac{37.2}{46.5} \times 100\% = 80\%$ 。由于 2016 年比例为 80%，不满足 2012~2016 年医院床位数占全省医疗卫生机构

床位数的比例均低于 80%，排除。

C 项错误，图三中没有提供 2009~2011 年卫生技术人员数量，故无法判断，排除。

D 项正确，定位图三，2012~2016 年注册护士与执业（助理）医师人数相差分别为：2012 年相差 $20 - 19.9 = 0.1$ （万）；2013 年相差 $21.8 - 21.1 = 0.7$ （万）；2014 年相差 $23.4 - 21.7 = 1.7$ （万）；2015 年相差 $25.4 - 22.9 = 2.5$ （万）；2016 年相差 $28.4 - 24.4 = 4$ （万）。比较可知，2012~2016 年，全省医疗卫生机构中注册护士与执业（助理）医师人数相差最大的是 2016 年，当选。

36. 【解析】B。受访老人有一个、两个和无子女的分别占 14.1%、37.3%、3.6%，因此剩下的即为三个和三个以上子女的占比。 $100 - 14.1 - 37.3 - 3.6 = 45$ ，因此 B 项当选。

37. 【解析】C。直接观察题目最后一句话可知：A 为 82.4%，B 为 79.2%，C 为 76.7%，因此 $C < B < A$ 。

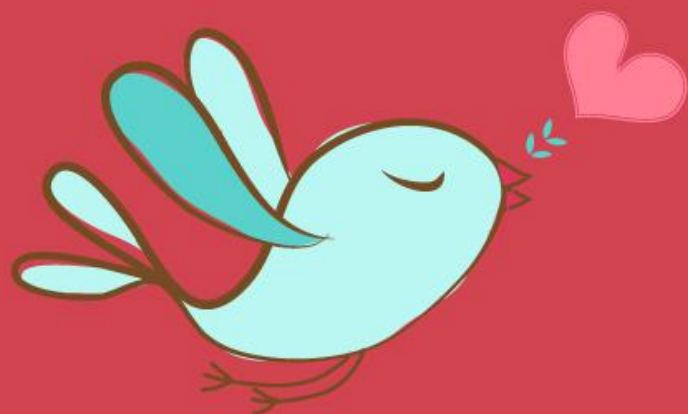
38. 【解析】D。直接从题中比较可以得出：A 项为 20.5%，B 项为 26.5%，C 项为 10.7%，D 项为 $1 - 20.5\% - 26.5\% - 10.7\% = 42.3\%$ 。

39. 【解析】B。从年龄层来看平均满意度为 $(80.0\% + 79.1\% + 76.7\%) \div 3 = 78.6\%$ 。

40. 【解析】D。A 项错误，读书看报 14.9% 小于打牌的 34.9%。B 项错误，轮流住的老人占 4.0%。C 项错误，文中未提及。D 项正确，64.3% 的受访老人为男性，则女性占 35.7%。

温馨提示：

如您在做题过程中对题目有疑问或发现题目有错，可向教务老师反馈（微信：chinagwy4）



美好的事情即将发生...

something wonderful is about to happen