

## 资料分析专项刷题（三）

重要通知：

- 1、2020 实战题库 5600 题全新上线
- 2、2020 国考系统班即将上线，敬请期待



下载 APP 做题+听课

## 资料分析专项刷题（三）

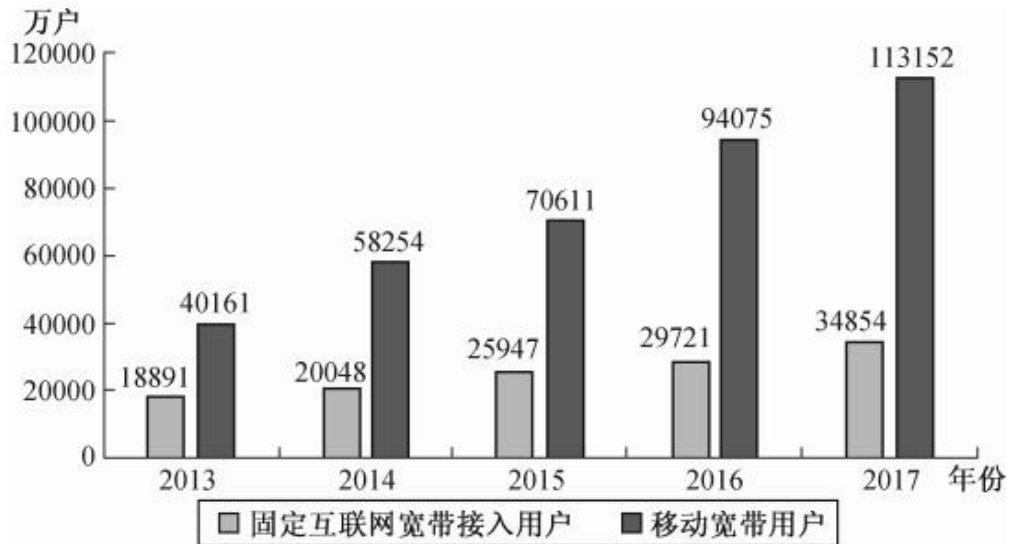
（参考答案在最后）

### 专项训练（一）

参考时间： 25~27 分钟      实际用时： \_\_\_\_\_      正确率： \_\_\_\_\_

一、根据以下资料，回答 1~5 题。

2013~2017 年年末固定互联网宽带接入用户和移动宽带用户数



- 下列描述正确的是（ ）
  - 移动宽带用户数的年增长速度连续四年均比固定互联网宽带接入用户数的快
  - 2017 年移动宽带用户数和固定互联网宽带接入用户数的总和，比 2013 年增长了约 2.5 倍
  - 2013~2017 年固定互联网宽带接入用户数的年均增长率为 16.8%
  - 2013~2017 年固定互联网宽带接入用户数的年增长速度最慢的年份是 2015 年
- 2013~2017 年固定互联网宽带接入用户数的年增长速度最快的年份是（ ）
  - 2014
  - 2015
  - 2016
  - 2017
- 移动宽带用户数超过固定互联网宽带接入用户数 3 倍的有几年（ ）
  - 1
  - 2
  - 3
  - 4
- 2013~2017 年移动宽带用户数的年均增长率为（ ）
  - 28%
  - 29%
  - 30%
  - 31%
- 2013~2017 年移动宽带用户数的年增长速度最快的年份是（ ）
  - 2014
  - 2015
  - 2016
  - 2017

二、根据以下资料，回答 6~10 题。

某高校男（女）博士比率调查数据（百分数）

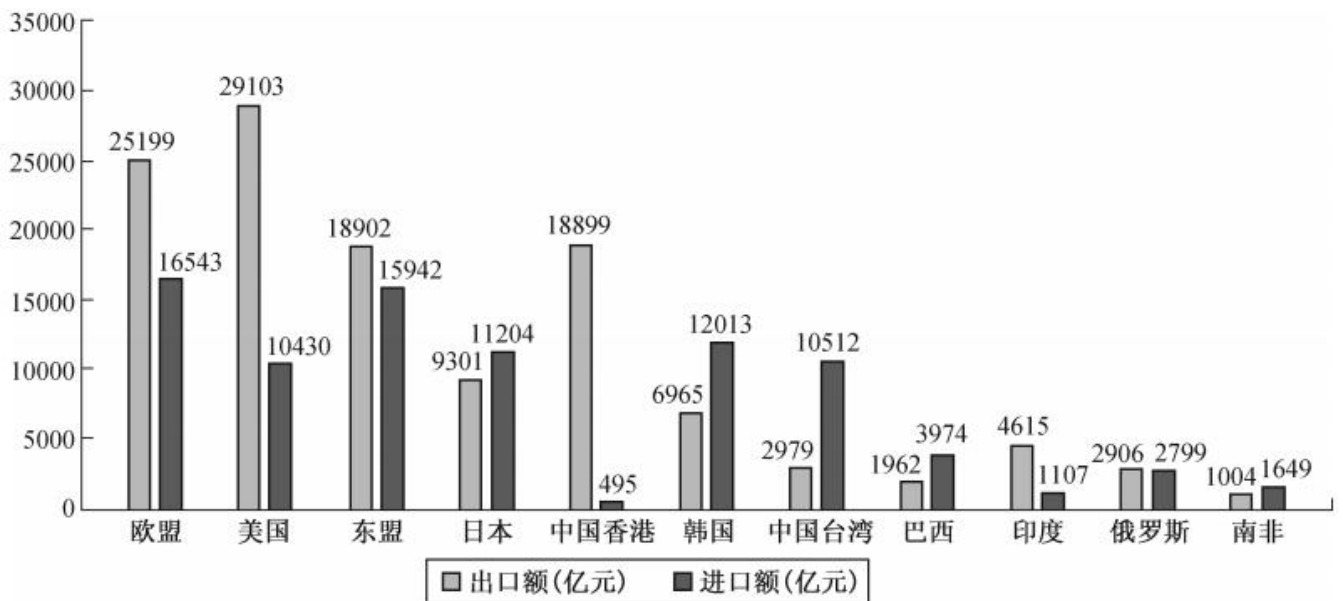
年份	2010	2011	2012	2013	2014	2015	2016	2017
男博士比率	8.0	9.0	8.8	8.5	9.0	10.0	11.5	15.9
女博士比率	6.9	7.5	7.0	7.6	7.6	8.0	8.3	9.2

注：男（女）博士比率 =  $\frac{\text{男（女）性博士人数}}{\text{男（女）性职工总人数}}$

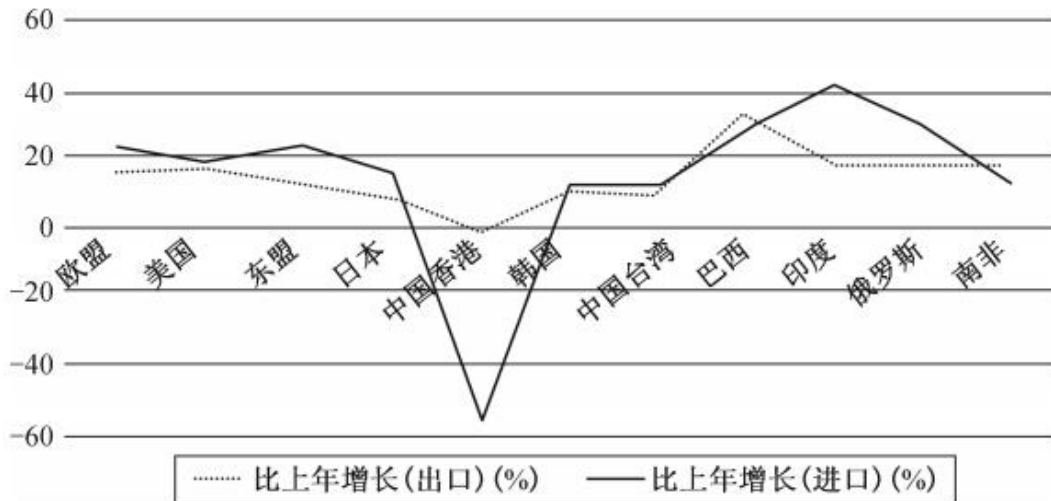
6. 假设该高校在 2015 年的教职工总数为 2500 人，其中女性占 46%，则该校男博士人数为（ ）
- A. 120                      B. 125                      C. 130                      D. 135
7. 2015 年该高校的博士比率为（ ）
- A. 8%                      B. 9%                      C. 18%                      D. 不能确定
8. 男女博士比率最接近的是哪一年（ ）
- A. 2011                      B. 2012                      C. 2013                      D. 2014
9. 2011~2015 年女博士比率相比上一年有所增加的有几年（ ）
- A. 1                      B. 2                      C. 3                      D. 4
10. 下列不正确的是（ ）
- A. 男博士比率下降的有 2 年
- B. 女博士比率下降的有 2 年
- C. 男博士比率和女博士比率增加最快的都是 2017 年
- D. 男博士比率和女博士比率同时下降的都是 2011 年

三、根据以下资料，回答 11~15 题。

2017 年对主要国家和地区货物进出口额



2017 年对主要国家和地区货物进出口增长速度

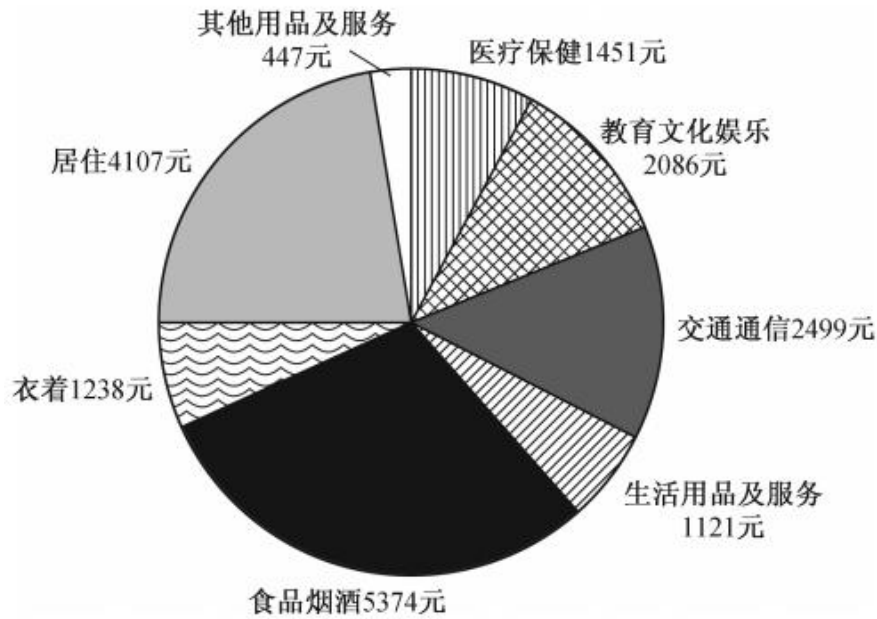


11. 2017年进口额排前三的国家或地区进口额之和是 ( )
- A. 44498 亿元                      B. 43689 亿元                      C. 43889 亿元                      D. 45689 亿元
12. 2017年进口额比上年增长和出口额比上年增长最快的国家或地区分别为 ( )
- A. 东盟和巴西                      B. 印度和巴西
- C. 巴西和印度                      D. 俄罗斯和巴西
13. 2017年对我国的进出口总额最多的国家或地区为 ( )
- A. 欧盟                      B. 美国                      C. 东盟                      D. 中国香港
14. 2017年我国进口额和出口额最多的国家或地区分别为 ( )
- A. 欧盟和东盟                      B. 美国和东盟
- C. 欧盟和美国                      D. 美国和欧盟
15. 2017年进口额比上年增长明显超过20%的国家或地区有几个 ( )
- A. 2                      B. 3                      C. 4                      D. 5

**四、根据以下资料，回答16~20题。**

2017年全国居民人均可支配收入25974元，比上年增长9.0%，扣除价格因素，实际增长7.3%。2017年全国居民人均消费支出18323元，比上年增长7.1%，扣除价格因素，实际增长5.4%。按常住地分，城镇居民人均消费支出24445元，增长5.9%，扣除价格因素，实际增长4.1%；农村居民人均消费支出10955元，增长8.1%，扣除价格因素，实际增长6.8%。恩格尔系数为29.3%，比上年下降0.8%，其中城镇为28.6%，农村为31.2%。

**2017年全国居民人均消费支出及其构成**



16. 2016年城镇居民人均消费支出是多少元 ( )
- A. 23482                      B. 23083                      C. 17383                      D. 10257
17. 食品烟酒和居住分别占居民人均消费支出的百分比为 ( )
- A. 29.3%, 22.4%                      B. 28.6%, 23.2%  
 C. 31.2%, 22.4%                      D. 29.3%, 21.5%
18. 2017年全国居民人均消费支出前三位的总和是多少元 ( )
- A. 11567                      B. 11887                      C. 11980                      D. 11998
19. 2017年教育文化娱乐支出占居民人均可支配收入的百分比是 ( )
- A. 8%                      B. 9%                      C. 10%                      D. 11%
20. 2016年全国居民的恩格尔系数为 ( )
- A. 28.6%                      B. 29.1%                      C. 29.5%                      D. 30.2%

专项训练 (二)

参考时间: 25~27分钟      实际用时: \_\_\_\_\_      正确率: \_\_\_\_\_

五、根据以下资料, 回答 21~25 题。

2016年8月份, 全国一般公共预算收入 9894 亿元, 同比增长 1.7%。其中, 中央一般公共预算收入 4797 亿元, 同比增长 2.5%, 同口径下降 2.6%; 地方一般公共预算本级收入 5097 亿元, 同比增长 1%, 同口径增长 6.1%。全国一般公共预算收入中的税收收入 7680 亿元, 同比增长 1.9%; 非税收入 2214 亿元, 同比增长 1.2%。

2016年1~8月累计, 全国一般公共预算收入 110178 亿元, 同比增长 6%。其中, 中央一般公共预算收入 49711 亿元, 同比增长 4.2%, 同口径增长 1.5%; 地方一般公共预算本级收入 60467 亿元, 同比增长 7.6%, 同口径增长 10.1%。全国一般公共预算收入中的税收收入 92637 亿元, 同比增长 7.3%。

21. 以下同比增速最快的是 ( )
- A. 2016 年 8 月份全国一般公共预算收入同比增速  
 B. 2016 年 1~8 月累计全国一般公共预算收入同比增速  
 C. 2016 年 1~8 月累计中央一般公共预算收入同比增速  
 D. 2016 年 8 月份中央一般公共预算收入同比增速
22. 2016 年 8 月, 全国一般公共预算收入占 1~8 月累计数比重约为 ( )
- A. 8%                                      B. 11%                                      C. 10%                                      D. 9%
23. 2015 年 1~7 月, 中央一般公共预算收入约为 ( )
- A. 4.2 万亿元                              B. 4.8 万亿元                              C. 4.5 万亿元                              D. 4.3 万亿元
24. 2016 年 1~8 月累计, 全国一般公共预算收入中非税收入同比 ( )
- A. 增长 0.4%                              B. 下降 4%                                      C. 下降 0.4%                                      D. 增长 4%
25. 能够从上述资料推出的是 ( )
- A. 2016 年 1~7 月, 地方一般公共预算本级收入同比增速小于 1%  
 B. 2016 年 1~8 月, 非税收入占全国一般公共预算收入比重同比增加  
 C. 2016 年 1~8 月, 月平均全国一般公共预算收入超过 8 月份  
 D. 2015 年 8 月, 全国一般公共预算收入中非税收入不到 2000 亿元

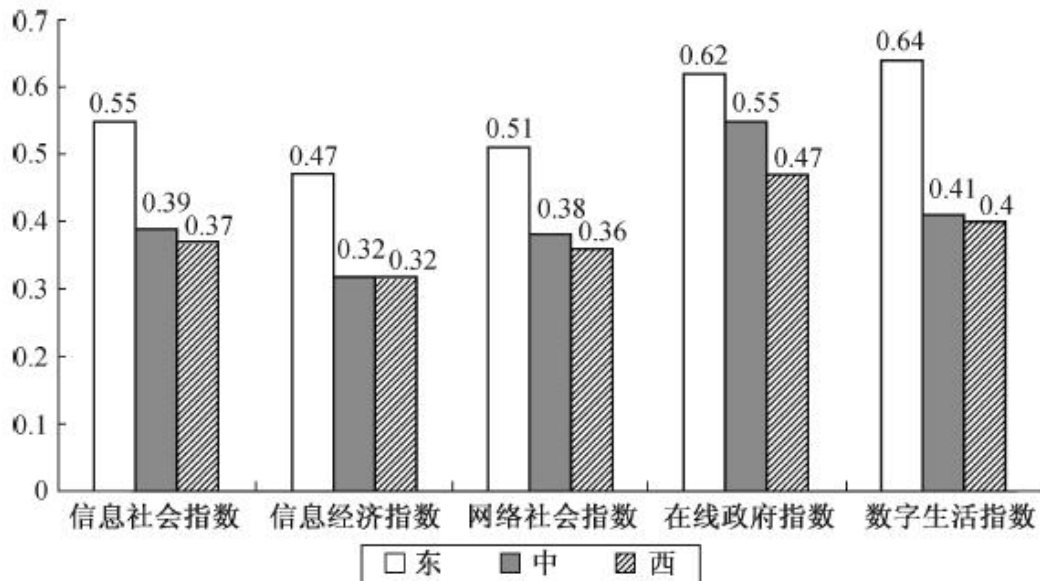
六、根据以下资料, 回答 26~30 题。

国家信息中心近日发布的《中国信息社会发展报告 2015》显示, 2015 年全国信息社会指数达到 0.4351。从四个重点领域看, 数字生活发展最快, 2015 年全国数字生活指数达到 0.5038, 同比增长 9.79%。

2011~2015 年中国信息社会指数走势

年份	全国信息社会指数	全国信息经济指数	网络社会发展指数	在线政府指数	数字生活指数
2011	0.3274	0.3114	0.3109	0.5031	0.3015
2012	0.3450	0.3316	0.3353	0.3914	0.3528
2013	0.3807	0.3462	0.3617	0.4410	0.4141
2014	0.4170	0.3683	0.3810	0.5450	0.4589
2015	0.4351	0.3795	0.3852	0.5450	0.5038

2015 年东、中、西部信息社会指数及四大领域情况



26. 2011~2015 年间，中国各领域信息社会指数中出现起伏变化的是（ ）
- A. 全国信息经济指数                      B. 数字生活指数
- C. 全国信息社会指数                      D. 在线政府指数
27. 2015 年与 2011 年相比，我国数字生活指数提高了近（ ）
- A. 1.5 倍                      B. 0.7 倍                      C. 1.7 倍                      D. 0.5 倍
28. 图中数据显示，东中西部各领域信息社会指数差距最大的是（ ）
- A. 信息经济指数                      B. 网络社会指数
- C. 数字生活指数                      D. 在线政府指数
29. 资料显示，2015 年西部地区各类指数与全国水平相差的最大值是（ ）
- A. 0.1038                      B. 0.0833                      C. 0.1362                      D. 0.0938
30. 下列说法错误的是（ ）
- A. 2011~2015 年间，从四个重点领域看，发展最慢的是在线政府指数
- B. 2015 年信息社会指数及四大领域指数变化中中部地区处于中等水平
- C. 2011~2015 年间，从四个重点领域看，数字生活发展最快
- D. 2015 年，在信息社会指数及各领域变化中东部地区低于全国平均水平

**七、根据以下资料，回答 31~35 题。**

2011 年底，全国共有乡镇综合文化站 34139 个，平均每站面积由 2006 年的 277.01 平方米，增长到 2011 年的 516.38 平方米，平均每站文化活动用房面积由 2006 年的 175.49 平方米增长到 2011 年的 391.00 平方米。

2006~2011 年，每年乡镇综合文化站从业人员和专职人员增长比例均保持在 5% 左右。2011 年底，全国乡镇综合文化站从业人员 78148 人，专职人员 52718 人。

2011 年，全国各级财政对乡镇综合文化站的财政拨款达到 42.76 亿元，比 2006 年增加 31.84 亿元，增幅高

达 291.6%，年均增长 28.6%。各级财政对乡镇综合文化站的投入占全国文化事业总投入的 10.9%，占群众文化投入的 41.1%，分别比 2006 年提高 4.0 个百分点和 7.3 个百分点。

2011 年，全国乡镇综合文化站共组织文艺活动 32.64 万次，比 2006 年增长 20.0%；举办训练班 15 万次，比 2006 年增长 26.8%；培训人次 1232 万人次，比 2006 年增长 230%。

2011 年底，全国乡镇综合文化站共指导群众业余文艺团队 154799 支，辖区内社区（村）文化活动室 360649 个。

31. 2011 年底，全国乡镇综合文化站总面积约为多少万平方米（ ）

- A. 1763                      B. 1335                      C. 946                      D. 599

32. 2011 年全国群众文化投入约为多少亿元（ ）

- A. 77                      B. 96                      C. 104                      D. 123

33. 2011 年全国文化事业总投入约是 2006 年的多少倍（ ）

- A. 1.6                      B. 2.5                      C. 3.9                      D. 5.3

34. 2011 年，平均每个乡镇综合文化站从业人员约组织文艺活动多少次（ ）

- A. 2                      B. 4                      C. 6                      D. 8

35. 能够从资料中推出的是（ ）

- A. 2011 年文化活动用房面积占乡镇综合文化站总面积的 63%  
 B. 2011 年乡镇综合文化站举办的训练班平均每次有超过 90 人接受培训  
 C. 2011 年平均每个乡镇综合文化站指导群众业余文艺团队约 4.5 支  
 D. 2011 年各级财政对乡镇综合文化站的财政拨款是 2006 年的 2.9 倍

八、根据以下资料，回答 36~40 题。

2010 年人民法院审理婚姻家庭、继承一审案件收结案情况

项 目	收 案		结 案 (件)			
	数量 (件)	增长率 (%)	合计	调解	判决	其他
合计	1423180	3.15	1428340	698900	387185	342255
婚姻家庭	1374136	2.47	1379463	673749	373883	331831
离婚	1164521	1.92	1168810	567374	321316	280120
赡养纠纷	26648	-7.74	26704	11237	6838	8629
抚养、扶养关系纠纷	50499	2.65	50547	31082	9584	9881
抚育费纠纷	24020	-6.27	24269	11502	6902	5865
其他	108448	14.47	109133	52554	29243	27336
继承	49044	26.85	48877	25151	13302	10424



法定继承	28439	25.45	28285	15935	6861	5489
遗嘱继承	4054	21.38	4076	1790	1439	847
其他	16551	30.81	16516	7426	5002	4088

36. 2010 年收到的法定继承案件比上年增加了多少件 ( )
- A. 4535                      B. 5769                      C. 7238                      D. 9022
37. 以下案件类型中, 2010 年收案数占当年婚姻家庭类案件总收案数比重比上年有所提升的是 ( )
- A. 离婚类案件                      B. 赡养纠纷类案件
- C. 抚养、扶养关系纠纷案件                      D. 抚育费纠纷案件
38. 2010 年结案的婚姻家庭类案件中, 以调解方式结案的比重比判决方式约高多少个百分点 ( )
- A. 11                      B. 16                      C. 22                      D. 26
39. 以下案件类型中, 2010 年以调解方式结案的案件数占该类型总结案数的比重最高的是 ( )
- A. 抚养、扶养关系纠纷案件                      B. 抚育费纠纷案件
- C. 其他类婚姻家庭案件                      D. 其他类继承案件
40. 与其他类型案件相比, 2010 年遗嘱继承案件体现出什么样的特点 ( )
- A. 只有遗嘱继承案件的总结案数多于收案数
- B. 只有遗嘱继承案件的收案数比上年有所上升
- C. 只有遗嘱继承案件的调解案件数不足总结案数的 40%
- D. 只有遗嘱继承案件的已判决案件数超过总结案数的  $\frac{1}{3}$

【参考答案与解析】

专项训练（一）

1. 【解析】C。A项，定位图形材料可知，2014~2017年移动宽带用户数的增长速度分别为：

$$2014\text{年: } \frac{58254 - 40161}{40161} = \frac{18093}{40161} \approx \frac{18000}{40000} \times 100\% = 45\% ;$$

$$2015\text{年: } \frac{70611 - 58254}{58254} = \frac{12357}{58254} \approx \frac{12000}{58000} \times 100\% \approx 21\% ;$$

$$2016\text{年: } \frac{94075 - 70611}{70611} = \frac{23464}{70611} \approx \frac{23500}{70600} \times 100\% \approx 33\% ;$$

$$2017\text{年: } \frac{113152 - 94075}{94075} = \frac{19077}{94075} \approx \frac{19000}{94000} \times 100\% \approx 20\% .$$

2014~2017年固定互联网宽带接入用户数的增长速度分别为：

$$2014\text{年: } \frac{20048 - 18891}{18891} = \frac{1157}{18891} \approx \frac{1200}{19000} \times 100\% \approx 6\% ;$$

$$2015\text{年: } \frac{25947 - 20048}{20048} = \frac{5899}{20048} \approx \frac{5900}{20000} \times 100\% \approx 30\% ;$$

$$2016\text{年: } \frac{29721 - 25947}{25947} = \frac{3774}{25947} \approx \frac{3800}{26000} \times 100\% \approx 15\% ;$$

$$2017\text{年: } \frac{34854 - 29721}{29721} = \frac{5133}{29721} \approx \frac{5100}{30000} \times 100\% = 17\% .$$

2015年，移动宽带用户数的增长速度小于固定互联网宽带接入用户数的增长速度，该项描述错误，排除。

B项，定位图形材料可知，2013年和2017年移动宽带用户数和固定互联网宽带接入用户数的总和分别为  $40161 + 18891 = 59052$ 、 $113152 + 34854 = 148006$ ，所以2017年比2013年增长了约  $\frac{148006}{59052} - 1 \approx \frac{148000}{60000} - 1 \approx 2.5 - 1 = 1.5$ （倍），该项描述错误，排除。

C项，定位图形材料可知，2013年和2017年固定互联网宽带接入用户数分别为18891、34854。代入年均增长率公式： $(1 + \text{年均增长率})^n = \frac{\text{现期量}}{\text{基期量}}$ （n为年份差），即  $(1 + r)^4 = \frac{34854}{18891} \approx 1.85$ ， $r \approx 16.6\%$ ，与16.8%很接近，当选。

D项，由A项计算结果可知，2013~2017年固定互联网宽带接入用户数的年增长速度最快的年份是2015年，该项描述错误，排除。

2. 【解析】B。根据题干“2013~2017年……增长速度最快的年份是”，可判定本题为一般增长率比较问题。由116题A项计算结果可知，2013~2017年固定互联网宽带接入用户数的年增长速度最快的年份是2015年。因此B项当选。

3. 【解析】B。根据题干“……3倍的有几年”，可判定本题为现期倍数问题。定位图形可知，2013~2017年移动宽带用户数分别为40161、58254、70611、94075、113152，固定互联网宽带接入用户数分别为18891、20048、25947、29721、34854。则2013~2017年的倍数分别为：2013年： $\frac{40161}{18891} < 3$ ，2014年： $\frac{58254}{20048} < 3$ ，2015

年： $\frac{70611}{25947} < 3$ ，2016年： $\frac{94075}{29721} > 3$ ，2017年： $\frac{113152}{34854} > 3$ 。所以移动宽带用户数超过固定互联网宽带接入用户数3倍的有2年。

4. 【解析】C。根据题干“2013~2017年……年均增长率为”，可判定本题为年均增长率问题。由图形材料可知：2013年移动宽带用户数为40161，2017年移动宽带用户数为113152。代入平均增长率公式，可得 $(1+r)^4 = \frac{113152}{40161} \approx 2.82$ ，解得 $r \approx 29.6\%$ ，C项与之最接近，当选。

5. 【解析】A。根据题干“2013~2017年……年增长速度最快的年份是”，可判定本题为一般增长率比较问题。由116题A项计算结果可知，2013~2017年移动宽带用户数增长速度最快的年份是2014年。因此A项当选。

6. 【解析】D。根据题干“2015年……男博士人数”，结合表格给出男博士比率，可判定本题为现期比重问题。由题干可知，2015年总人数为2500，女性占46%，故男性人数为 $2500 \times (1 - 46\%) = 2500 \times 54\% = 1350$ 。定位表格可知，2015年男博士比率为10%，由部分=整体×比重可得，该校男博士人数=1350×10%=135。因此D项当选。

7. 【解析】D。2015年该高校男博士的比率为10%，女博士的比率为8%，所以根据混合增长率，只能确定博士的比率在10%与8%之间，但是不能确定具体的数值。因此D项当选。

8. 【解析】C。定位表格可知，男女博士比率差分别为：2011年： $9\% - 7.5\% = 1.5\%$ ，2012年： $8.8\% - 7\% = 1.8\%$ ，2013年： $8.5\% - 7.6\% = 0.9\%$ ，2014年： $9\% - 7.6\% = 1.4\%$ 。比较可知，2013年比率差值最小，即男女博士比率最接近。因此C项当选。

9. 【解析】C。定位表格可知，2011~2015年女博士比率相比上一年有所增加的年份有2011年、2013年、2015年共3个年份。因此C项当选。

10. 【解析】B、D。A项，定位表格可得，男博士比率下降的有2012年、2013年共2个年份，正确，排除。

B项，定位表格可得，女博士比率下降的只有2012年，错误。

C项，定位表格可得，男博士比率增加2017年： $15.9\% - 11.5\% = 4.4\%$ ，2016年： $11.5\% - 10.0\% = 1.5\%$ ，2015年： $10.1\% - 9.0\% = 1.1\%$ ，2014年： $9.0\% - 8.5\% = 0.5\%$ ，2013年： $8.5\% - 8.8\% = -0.3\%$ ，2012年： $8.8\% - 9.0\% = -0.2\%$ ，2011年： $9.0\% - 8.0\% = 1.0\%$ ，比较可得，2017年男博士比率增加最快。

女博士比率增加2017年： $9.2\% - 8.3\% = 0.9\%$ ，2016年： $8.3\% - 8.0\% = 0.3\%$ ，2015年： $8.0\% - 7.6\% = 0.4\%$ ，2014年： $7.6\% - 7.6\% = 0\%$ ，2013年： $7.6\% - 7.0\% = 0.6\%$ ，2012年： $7.0\% - 7.5\% = -0.5\%$ ，2011年： $7.5\% - 6.9\% = 0.6\%$ ，比较可得，2017年女博士比率增加最快。所以2017年男博士比率和女博士比率均为增加最快的年份，正确，排除。

D项，2011年男博士比率和女博士比率均为上升，与选项描述不符，错误。

注：本题有两个错误选项，因此 B 项和 D 项均为本题答案。

11. 【解析】A。进口额前三位的分别是欧盟、东盟、韩国，故 2017 年进口额排前三的国家或地区进口额之和 = 16543 + 15942 + 12013 = 44498（亿元），因此 A 项当选。

12. 【解析】B。定位折线图，进口额比上年增长最快的国家是印度；出口额比上年增长最快的国家是巴西。因此 B 项当选。

13. 【解析】A。定位柱状图可得：欧盟对我国的进出口总额是：25199 + 16543 = 41742（亿元）。

美国对我国的进出口总额是：29103 + 10430 = 39533（亿元）。

东盟对我国的进出口总额是：18902 + 15942 = 34844（亿元）。

中国香港对我国的进出口总额是：18899 + 495 = 19394（亿元）。

由上述数据可知欧盟是对我国的进出口总额最多的地区。因此 A 项当选。

14. 【解析】C。定位柱状图，2017 年我国进口额最多的地区为欧盟，出口额最多的国家为美国。因此 C 项当选。

15. 【解析】C。定位折线图，2017 年进口额比上年增长明显超过 20% 的国家或地区有东盟、巴西、印度和俄罗斯，共有 4 个。因此 C 项当选。

16. 【解析】B。根据题干“2016 年城镇居民人均消费支出”，结合材料时间为 2017 年，可判定本题为基期计算问题。定位文字材料可得：“2017 年城镇居民人均消费支出 24445 元，增长 5.9%”，根据公式：基期 =  $\frac{\text{现期}}{1+r}$ ，故 2016 年城镇居民人均消费支出 =  $\frac{24445}{1+5.9\%} \approx \frac{24445}{1.06} \approx 23061$ （元），B 项与之最接近，当选。

17. 【解析】A。根据题干“……占……的百分比”，可判定本题为现期比重问题。定位文字材料可得：“2017 年全国居民人均消费支出 18323 元”；定位图形材料可得：食品烟酒 5374 元、居住 4107 元。根据公式：比重 =  $\frac{\text{部分}}{\text{整体}}$ ，故食品烟酒占居民人均消费支出的百分比 =  $\frac{5374}{18323} \approx \frac{5374}{18300} \times 100\% \approx 29.4\%$ ，居住占居民人均消费支出的百分比 =  $\frac{4107}{18323} \approx \frac{4107}{18300} \times 100\% \approx 22.4\%$ ，A 项与之最接近，当选。

18. 【解析】C。定位图形材料可得：2017 年全国居民人均消费支出前三位分别是：食品烟酒 5374 元、居住 4107 元、交通通信 2499 元。故前三位的总和 = 5374 + 4107 + 2499 = 11980（元）。因此 C 项当选。

19. 【解析】A。根据题干“2017 年……占……的百分比是”，结合材料时间 2017 年，判定本题为现期比重问题。定位文字材料可得：“2017 年全国居民人均可支配收入 25974 元”；定位图形材料可知：教育文化娱乐支出 2086 元。故所求占比为  $\frac{\text{教育文化娱乐支出}}{\text{居民人均可支配收入}} = \frac{2086}{25974} \approx \frac{2100}{26000} \times 100\% \approx 8\%$ 。因此 A 项当选。

20. 【解析】D。由题干可知 2017 年全国居民的“恩格尔系数为 29.3%，比上年下降 0.8%”，所以 2016 年全国居民的恩格尔系数为 29.3% + 0.8% = 30.1%，D 项与之最接近，当选。

### 专项训练（二）

21. 【解析】B。2016年8月份全国一般公共预算收入同比增速1.7%；2016年1~8月累计全国一般公共预算收入同比增速6%；2016年1~8月累计中央一般公共预算收入同比增速4.2%；2016年8月份中央一般公共预算收入同比增速2.5%。增速最快的为2016年1~8月累计全国一般公共预算收入，B项当选。

22. 【解析】D。2016年8月份，全国一般公共预算收入9894亿元；2016年1~8月累计，全国一般公共预算收入110178亿元，则比重为  $\frac{9894}{110178} \approx \frac{9900}{110000} = 9\%$ ，D项当选。

23. 【解析】D。2016年8月中央一般公共预算收入为4797亿元，同比增长2.5%；2016年1~8月累计中央一般公共预算收入49711亿元，同比增长4.2%。则2015年1~7月中央一般公共预算收入约为：

$$\frac{49711}{1+4.2\%} - \frac{4797}{1+2.5\%} \approx 43000 \text{ (亿元)}, \text{ D项当选。}$$

24. 【解析】C。本题为混合增长率计算问题。定位材料可知，2016年1-8月累计全国一般公共预算收入110178亿元，同比增长6%；税收收入92637亿元，同比增长7.3%。非税收收入为110178-92637=17541(亿元)。由混合增长率公式可知，量之比为17541:92637≈1:5，距离之比为 $x:(7.3\%-6\%)=x:1.3\%$ ，距离与量成反比，则 $5:1=x:1.3\%$ ， $x=6.5\%$ ， $6\%-6.5\%=-0.5\%$ ，故同比下降0.5%，与C项最接近，故C项当选。

25. 【解析】C。A项，2016年8月份，地方一般公共预算本级收入同比增长1%；2016年1~8月累计增速7.6%。由混合增长率居中原则可知，2016年1~7月，地方一般公共预算本级收入同比增速大于7.6%，错误。

B项，2016年1~8月，全国一般公共预算收入同比增长6%，税收收入同比增长7.3%，税收收入比重同比增加，则非税收收入比重同比减少，错误。

C项，2016年1~8月累计，全国一般公共预算收入110178亿元，则月平均为  $\frac{110178}{8} \approx 10000^+$  (亿元)，超过8月份，正确。

D项，2015年8月非税收入为： $\frac{2214}{1+1.2\%} \approx 2214 \times (1-1.2\%) \approx 2214 - 2200 \times 1.2\% > 2000$  (亿元)，错误。因此，C项当选。

26. 【解析】D。定位表格可知，2011~2015年间，A项，全国信息经济指数持续升高。B项，数字生活指数持续升高。C项，全国信息社会指数持续升高。D项，在线政府指数先下降后升高呈起伏变化，当选。

27. 【解析】B。定位表格，2015年数字生活指数为0.5038，2011年数字生活指数为0.3015。则增长率 =  $\frac{0.5038 - 0.3015}{0.3015} \approx \frac{0.20}{0.30} \approx 0.67$ ，与B项最接近，当选。

28. 【解析】C。各领域，均是东部地区指数最大，西部地区指数最小。则直接用东部-西部就得出差距。观察图中各组柱体的高度差，发现数字生活指数的高度差最大，因此C项当选。

29. 【解析】A。信息社会指数：0.4351-0.37=0.0651；信息经济指数：0.3795-0.32=0.0595；网络社会指数：0.3852-0.36=0.0252；数字生活指数：0.5038-0.4=0.1038；在线政府指数：0.5450-0.47=0.0750。差距最大的是数字生活指数，差距为0.1038。A项当选。

30. 【解析】D。A项，在线政府指数的增长量最小（0.0419），而其基期量最大。因此发展最慢，正确。B项，中部地区各指数均小于东部地区，大于等于西部地区。因此处于中等水平，正确。C项，定位文字材料“从四个重点领域看，数字生活发展最快”，正确。D项，对比表格最后一行数据和图表中东部数据，东部地区的信息社会指数及各领域指数均高于全国，错误。因此，D项当选。

31. 【解析】A。总面积=平均每站面积×站数=516.38×34139≈520×34140=17752800（平方米）≈1775（万平方米）。A项与之最接近，当选。

32. 【解析】C。全国群众文化投入=  $\frac{\text{财政拨款}}{\text{财政拨款占全国群众文化投入的比重}} = \frac{42.76}{41.1\%} \approx 104$ （亿元）。

C项当选。

33. 【解析】B。2011年全国文化事业总投入为  $\frac{42.76}{10.9\%}$  亿元，2006年为  $\frac{42.76-31.84}{10.9\%-4\%}$  亿元，前者是后者的  $\frac{42.76}{10.9\%} \times \frac{10.9\%-4\%}{42.76-31.84} \approx \frac{43 \times 7}{121} \approx 2.5$ （倍），B项当选。

34. 【解析】B。由题干可知，平均每个乡镇综合文化站从业人员约组织文艺活动  $\frac{32.64}{7.8148} \approx \frac{33}{8} \approx 4$ （次），因此B项当选。

35. 【解析】C。A项，2011年文化活动用房面积占乡镇综合文化站总面积的比重=平均每站文化活动用房面积占平均每个乡镇综合文化站面积的比重，即所求为  $\frac{391}{516.38} \approx 76\%$ ，错误。

B项，2011年乡镇综合文化站举办的训练班平均每次接受培训的人数为  $\frac{1232}{15} \approx 82$ （人），错误。

C项，2011年平均每个乡镇综合文化站指导群众业余文艺团队有  $\frac{154799}{34139} \approx 4.5$ （支），正确。

D项，2011年各级财政对乡镇综合文化站的财政拨款是2006年的  $1+291.6\% \approx 3.9$ （倍），错误。

综上，C项当选。

36. 【解析】B。2010年收到的法定继承案件比上年增加了  $\frac{28439}{1+25.45\%} \times 25.45\% \approx \frac{28439}{5} \approx 5688$ （件）。

B项与之最接近，当选。

37. 【解析】C。根据比重比较公式：“如果部分增长率大于总体增长率，则部分占总体的比重上升”，选项中只有抚养、扶养关系纠纷案件的增长率2.65%大于总的增长率2.47%，因此C项当选。

38. 【解析】C。调解方式结案的比重为  $\frac{673749}{1379463}$ ，判决方式结案的比重为  $\frac{373883}{1379463}$ ，前者比后者高了  $\frac{673749-373883}{1379463} = \frac{299866}{1379463} \approx \frac{300000}{1400000} \approx 0.217$ ，即高了约22个百分点。C项最接近，当选。

39. 【解析】A。A项，抚养、扶养关系纠纷案件占比为  $\frac{31082}{50547} \approx 61.5\%$ 。B项，抚育费纠纷案件占比为  $\frac{11502}{24269} \approx 47.4\%$ 。C项，其他类婚姻家庭案件占比为  $\frac{52554}{109133} \approx 48.2\%$ 。D项，其他类继承案件占比为

$\frac{7426}{16516} \approx 45\%$ 。比较可得抚养、扶养关系纠纷案件占比最大，因此 A 项当选。

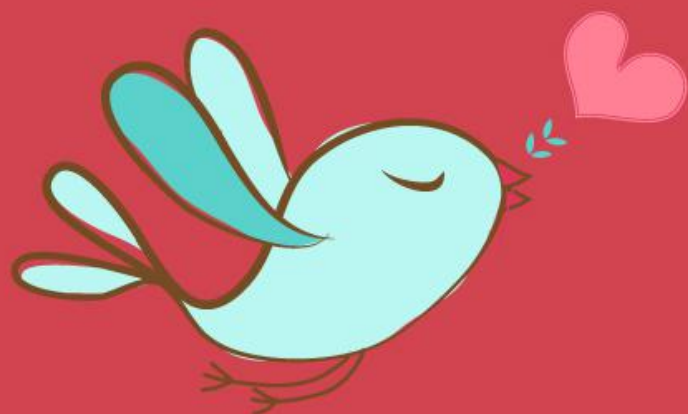
40. 【解析】D。A 项，抚育费纠纷案件的总结案数也多于收案数，错误。B 项，除了“赡养纠纷”和“抚养费纠纷”，其他案件收案数也比上年有所上升，错误。C 项，遗嘱继承案件的调解案件数占总结案数的比重

$= \frac{1790}{4076} \approx 43.9\% > 40\%$ ，错误。D 项，比较各个指标判决案件数和  $\frac{\text{总结案数}}{3}$  的大小关系，只有遗嘱继承案

件的已判决案件（1439）超过总结案数的  $\frac{1}{3}$ （ $\frac{4076}{3} \approx 1360$ ），因此 D 项当选。

**温馨提示：**

如您在做题过程中对题目有疑问或发现题目有错，可向教务老师反馈（微信：chinagwy4）



美好的事情即将发生...

something wonderful is about to happen



公考通