

2017 年广西钦州灵山、浦北
事业单位考试公共基础知识真题

公考通网校

www.chinaexam.org



公考通 APP



微信公众平台

一、单选题

1、（单选题）社会主义核心价值体系是（ ），决定着中国特色社会主义的发展方向。

- A. 发展指南
- B. 思想指针
- C. 兴国之魂
- D. 根本原则

2、（单选题）实践充分证明：中国特色社会主义是当代中国发展进步的根本（ ），只有中国特色社会主义才能发展中国。

- A. 指南
- B. 保障
- C. 方法
- D. 方向

3、（单选题）要按照建立中国特色社会主义行政体制的目标，深入推进政企分开、政资分开、政事分开、政社分开，建设职能科学、结构优化、廉政高效、人民满意的（ ）政府。

- A. 全能型
- B. 管理型
- C. 服务型
- D. 法制型

4、（单选题）下列不属于我国民主党派参政主要表现的是（ ）。

- A. 参与国家政权和国家事务的管理
- B. 参与国家大政方针和国家领导人选人的协商
- C. 参与政府管理，成为执政党之一
- D. 参与国家方针、政策、法律、法规的制定和执行

5、（单选题）建设中国特色社会主义，总布局是（ ）。

- A. 四位一体
- B. 构建和谐社会
- C. 五位一体
- D. 一个中心，两个基本点

6、（单选题）习近平同志指出，（ ）是民生之本，也是世界性难题，要从全局高度重视。

- A. 科技
- B. 教育

C. 就业

D. 医疗

7、（单选题）中小企业、微型企业发展的关键在于（ ）。

A. 社会大环境

B. 融资环境

C. 制度环境

D. 市场环境

8、（单选题）（ ）被认为是长期经济增长的最重要源泉。

A. 环境保护

B. 教育普及

C. 技术进步

D. 加强基础设施建设

9、（单选题）下列四组商品中，不属于互为替代品的是（ ）。

A. 牛肉和鸡肉

B. 汽车和汽油

C. 风扇和空调

D. 大米和面

10、（单选题）在市场机制体系中，（ ）机制是核心。

A. 价格

B. 竞争

C. 供求

D. 风险

11、（单选题）扩大内需的最大潜在动力是（ ）。

A. 普及高等教育

B. 加强对基础设施的投资

C. 加强对医疗保险的投资

D. 城镇化

12、（单选题）许多企业在自己产品的外包装袋上印有“建议零售价”，但各地市场上实际零售价格都与之有较大的差距，这是因为“建议零售价”（ ）。

A. 不能及时反映市场供求关系的变化

B. 不能反映各企业之间劳动生产率的差别，属于不正当竞争

C. 是人为确定的，而商品的市场价格是由供求关系决定的

D. 高于价值，违背了价值规律

13、（单选题）产业（ ）是保持经济维持中高速增长的必要手段，是主动适应和引领经济发展“新常态”，保证我国经济发展“行稳致远”的关键战略举措。

A. 结构调整

B. 升级

C. 创新

D. 转型

14、（单选题）在刑事诉讼中，帮助犯罪嫌疑人、被告人进行诉讼活动的人，被称为（ ）。

A. 诉讼代理人

B. 诉讼代表人

C. 辩护人

D. 诉讼执行人

15、（单选题）下列同属违约责任和侵权民事责任法定免责事由的是（ ）。

A. 正当防卫

B. 不可抗力

C. 紧急避险

D. 追认行为

16、（单选题）依照《公司法》的规定，下列不属于股东出资方式的是（ ）。

A. 土地使用权

B. 知识产权

C. 劳务

D. 实物

17、（单选题）甲因与乙发生互殴，受伤入院治疗。两周后，甲即将痊愈出院，但在最后一次换药时，因主治医生丙操作医疗器具失误，甲伤口被感染而需继续留院治疗。第二天，医院病房因电线老化短路引发火灾，甲不幸在火灾中遇难。按照法律，（ ）应该对甲的死亡承担法律责任。

A. 乙

B. 丙

C. 医院

D. 乙、丙和医院

18、（单选题）个体户王某因销售货物时屡有短斤缺两现象，工商管理局发现后决定对其处以吊销营业执

照的处罚。王某不服，决定以工商管理局为被告打官司。该诉讼属于（ ）。

- A. 民事诉讼
- B. 行政诉讼
- C. 刑事诉讼
- D. 行政复议

19、（单选题）下列民间纠纷中，人民调解委员会不能进行调解的是（ ）。

- A. 杨某与妻子林某因夫妻不和引起的婚姻家庭纠纷
- B. 纪某与洪某之间因宅基地使用权发生的财产性纠纷
- C. 罗某致周某轻微伤害侵权性纠纷
- D. 冯某不服公安机关治安裁决的行政纠纷

20、（单选题）赵某4年前跟妻子李某宣称外出打工，从此杳无音讯。此时，其妻子李某（ ）。

- A. 只能申请宣告赵某失踪
- B. 只能申请宣告赵某死亡
- C. 既不可以申请宣告赵某失踪，也不可以申请宣告赵某死亡
- D. 既可以申请宣告赵某失踪，也可以申请宣告赵某死亡

21、（单选题）明代王阳明在贵州悟出“致良知”和“（ ）”的学术思想，形成阳明文化。

- A. 知行合一
- B. 天人合一
- C. 和谐共生
- D. 道法自然

22、（单选题）下列常用作表示顺序第五位的是（ ）。

- A. 戊
- B. 戌
- C. 己
- D. 庚

23、（单选题）近几年来，很多新词由于能够“淋漓尽致、言简意赅”地表达网友对一些社会现象的感叹或期望而迅速在网上走红。这表明（ ）。

- A. 文化创新是文化发展的根源
- B. 文化创新是社会实践的需要
- C. 文化创新的途径是推陈出新
- D. 文化创新来源于作者的灵感

24、（单选题）实施创新驱动发展战略，（ ）是基础，科技能力是支撑，前沿创新是关键，创新投入是保障。

- A. 物质条件
- B. 家庭教育
- C. 社会经验
- D. 人才培养

25、（单选题）中国科学院等离子体物理研究所宣布，我国的超导托卡马克实验装置 EAST 在全球首次实现了上百秒的稳态高约束运行模式，为人类开发利用（ ）清洁能源奠定了重要的技术基础。

- A. 核裂变
- B. 核聚变
- C. 原子能
- D. 太阳能

26、（单选题）如果将豆腐冰冻一段时间再解冻，豆腐内部会出现非常多的小孔。这一变化的原因是（ ）。

- A. 豆腐内的水分聚集凝结成冰晶，体积增大，挤出了这些小孔
- B. 豆腐在低温下组织纤维变硬，体积膨大，露出了空隙
- C. 温度骤然变化导致豆腐的组织纤维热胀冷缩，露出了空隙
- D. 豆腐中的某些成分在低温环境下释放出大量气体，挤出了这些小孔

27、（单选题）全面提高公民道德素质，营造良好的社会文化环境，需要坚持依法治国和（ ）相结合。

- A. 以德治国
- B. 品德教育
- C. 公民道德
- D. 职业道德

28、（单选题）做到爱岗敬业的前提是（ ）。

- A. 勤业
- B. 乐业
- C. 精业
- D. 守业

29、（单选题）社会生活离不开道德，道德以（ ）为判断标准。

- A. 社会舆论
- B. 传统习俗
- C. 善恶

D. 内心信念

30、（单选题）要求公民在自己的职业岗位上忠于职守、精益求精、克己奉公、造福社会，这是公民道德规范中的（ ）。

- A. 爱国守法
- B. 明礼诚信
- C. 勤俭自强
- D. 敬业奉献

31、（单选题）即使在个人单处，无人监督时，也能坚守自己的道德信念对自己的言行小心谨慎，不做任何不道德的事，这种道德修养方法是（ ）。

- A. 养性
- B. 内省
- C. 慎独
- D. 自律

32、（单选题）下列关于职业道德与行为规范关系的说法中不正确的是（ ）。

- A. 行为规范主要是一种他律
- B. 职业道德建设是从行为规范强制到职业德才兼备自律的过程
- C. 职业道德是职业态度和行为的复合体？
- D. 行为规范只是一种工作纪律，与职业道德没有直接关系

33、（单选题）党的十九大报告指出，实现伟大梦想必须建设伟大工程，这个伟大工程就是我们党正在深入推进的（ ）新的伟大工程。

- A. 深化改革？
- B. ?依法治国
- C. 全面小康
- D. 党的建设

34、（单选题）党的十九大主题是不忘初心，（ ）高举中国特色社会主义伟大旗帜，决胜全面建成小康社会，夺取新时代中国特色社会主义伟大胜利，为实现中华民族伟大复兴的中国梦不懈奋斗。

- A. 继续前进
- B. 牢记使命
- C. 方得始终
- D. 砥砺前行

35、（单选题）（ ）自信是一个国家一个民族发展中更基本更深沉，更持久的力量。

- A. 道路
- B. 理论
- C. 制度
- D. 文化

36、（单选题）党的十九大报告指出，保持土地承包关系稳定并长久不变，第二轮土地承包到期后，再延长（ ）。

- A. 20 年
- B. 30 年
- C. 40 年
- D. 50 年

37、（单选题）党的十九大报告指出，中国特色社会主义进入新时代，我国社会主义主要矛盾已经转化为（ ）之间的矛盾。

- A. 人民日益增长的美好生活需要和不平衡不充分发展
- B. 人民日益增长的物质文化需要和不平衡不充分发展
- C. 人民日益增长的美好生活需要和落后社会生产
- D. 人民日益增长的美好生活需要和落后经济发展

38、（单选题）亚太经合组织第 25 次领导人非正式会议 2017 年 11 月 11 日在越南（ ）举行。

- A. 河内市
- B. 胡志明市
- C. 岘港市
- D. 海防市

39、（单选题）2017 年 11 月 1 日，（ ）正式加入联合国教科文组织创意城市网络，成为我国首座获评世界“媒体艺术之都”称号的城市。

- A. 长沙
- B. 北京
- C. 上海
- D. 广州

40、（单选题）不同系统的机关之间可以使用的文种是（ ）。

- A. 指示
- B. 批复
- C. 报告

D. 函

41、（单选题）调查报告写作时调查所得的材料和结论应放在（ ）。

A. 前言

B. 主体

C. 结尾

D. 附录部分

42、（单选题）收件人收到文件后，在对方的公文投递单上签字的程序称为（ ）。

A. 签收

B. 登记

C. 签发

D. 注办

43、（单选题）由机关领导对发文稿批注核准发出的意见，并签署姓名及日期的活动是发文处理中的（ ）。

A. 会商

B. 审核

C. 注发

D. 签发

44、（单选题）维护文件的高度严密性是指（ ）。

A. 公文的保密性

B. 公文语言结构严密

C. 公文行文程序的严密

D. 施行办法的严密

45、（单选题）下列不得抄送给自己的下级机关的公文是（ ）。

A. 公告

B. 请示

C. 报告

D. 纪要

46、（单选题）公文具有法定的权威性，其制发必须是（ ）。

A. 法定作者

B. 上级机关

C. 部门领导

D. 法律部门

47、（单选题）《十三五规划纲要》指出，根据致贫原因和脱贫需求，对贫困人口实行（ ）精准扶贫。

- A. 集中
- B. 分散
- C. 平等
- D. 分类

48、（单选题）党的十八届五中全会提出，到2020年我国现行标准下，农村贫困人口实现脱贫，贫困县全部摘帽，解决（ ）整体贫困问题。

- A. 区域性
- B. 农村性
- C. 全国性
- D. 城市性

49、（单选题）十三五期间，我们要坚持以主要污染物控制与环境质量改善并重为主线，推进中国从（ ）发展模式向生态盈余型模式根本转变。

- A. 生态赤字型
- B. 生态稳定型
- C. 生态平衡型
- D. 生态收益型

50、（单选题）全面建成小康社会，必须从我国的实际出发，我国最大的实际是（ ）。

- A. 社会主义建设成果辉煌
- B. 面临严峻的资源环境形势
- C. 正处于并将长期处于社会主义初级阶段
- D. 人口基数大增长快

51、（单选题）我国既是资源大国，又是资源小国，这是指（ ）。

- A. 我国人口过多，资源浪费严重
- B. 我国资源丰富，但人均占有量少
- C. 我国资源浪费严重加剧了资源短缺
- D. 我国资源储量少，形势严峻

52、（单选题）广西河流众多，水力资源丰富，（ ）是广西区内最大的河流。

- A. 邕江
- B. 柳江
- C. 漓江

D. 西江

53、（单选题）桂林兴安灵渠是（ ）时期开凿的？

A. 春秋战国

B. 秦朝

C. 汉朝

D. 唐朝

54、（单选题）转变政府职能的根本途径是（ ）。

A. 加强宏观调控

B. 完善市场体系

C. 实行政企分开

D. 转变企业经营机制

55、（单选题）公共行政学研究的核心问题是（ ）。

A. 政府职能

B. 行政监督

C. 行政决策

D. 行政体制

56、（单选题）在行政管理机构的类型中，为协助行政首长的领导工作而设立的机构，是（ ）机构。

A. 咨询

B. 参谋

C. 信息

D. 辅助

57、（单选题）现代官僚政府体制的核心价值，就是要实现（ ）。

A. 以德行政

B. 依法行政

C. 依技行政

D. 依理行政

58、（单选题）行政发展的重要途径是（ ）。

A. 行政改革

B. 职能转变

C. 观念转变

D. 技术创新

59、（单选题）公共管理始终追求的一个基本目标是提高政府部门的（ ）。

- A. 效率
- B. 绩效
- C. 效益
- D. 水平

60、（单选题）组织职责界限分明，工作程序精确，职权关系固定等优点，是（ ）组织的表现。

- A. 正式
- B. 非正式
- C. 机械式
- D. 有机式

二、多选题

61、（多选题）我国的基层群众自治性组织，包括（ ）。

- A. 居民委员会
- B. 村民委员会
- C. 高校学生会
- D. 乡人民政府

62、（多选题）中国发展的客观规律，包括（ ）。

- A. 必须遵循政治制度的规律性发展
- B. 必须遵循经济规律的科学发展
- C. 必须遵循社会规律的包容性发展
- D. 必须遵循自然规律的持续性发展

63、（多选题）在实施制造业技术改造升级的过程中，支持企业瞄准同行标杆，（ ）。

- A. 提高产品技术
- B. 提升工艺设备
- C. 提高产品的销售价格
- D. 提高能效，和环保水平

64、（多选题）按照消费目的划分，消费可分为（ ）。

- A. 贷款消费
- B. 生产资料
- C. 发展资料
- D. 享受资料

65、（多选题）某市为了保护本市洗发水的生产，自行决定在公路上设卡，对从外运来的，销售的洗发水，每瓶收取过路费一元，下列对于这一现象的认识正确的有（ ）。

- A. 实际上是排斥竞争保护落后
- B. 有利于经济的发展
- C. 违背了市场经济的开放性
- D. 不利于资源的优化配置

66、（多选题）下列属于公民监督权都有（ ）。

- A. 申诉权
- B. 批评建议
- C. 控告检举
- D. 取得国家赔偿

67、（多选题）当自己的合法权利受到侵害，与别人发生纠纷时，可选择非诉讼途径来解决，其中非诉讼解决纠纷的途径主要有（ ）。

- A. 行政复议
- B. 调解
- C. 上诉
- D. 仲裁

68、（多选题）行政处罚法的原则包括（ ）。

- A. 罪刑相当
- B. 公平公正
- C. 处罚与教育相结合
- D. 处罚法定

69、（多选题）孟子曰，君子之乐有三乐，指的是（ ）。

- A. 父母俱存，兄弟无故
- B. 仰不愧于天，俯不愧于人
- C. 乡人无不称其善也
- D. 得天下英才而教育之

70、（多选题）根据微生物研究，病毒是由（ ）构成的，非细胞形态的生命体。

- A. 核酸
- B. 蛋白质
- C. 氨基酸

D. 核糖分子

71、（多选题）人无德不立，国无德不行，这句话告诉我们（ ）。

A. 社会的发展离不开道德

B. 人生之路离不开道德

C. 道德是构造和谐社会的重要基石

D. 良好的道德是人生发展的重要条件

72、（多选题）公民道德建设实施纲要中，明确提出要大力提倡的职业道德，五个要求，包括爱岗敬业、诚实守信（ ）。

A. 办事公道

B. 服务群众

C. 奉献社会

D. 尊老爱幼

73、（多选题）2017年10月24日，中国共产党第十九次全国代表大会在京闭幕，习近平同志强调，全党要紧密团结在中共中央周围，高举中国特色社会主义伟大旗帜（ ）带领全国人民为实施党的十九大确定的目标，任务而奋斗！

A. 解放思想

B. 改革创新

C. 锐意进取

D. 埋头苦干

74、（多选题）习近平强调，加强社会保障体系建设，坚持房子是用来住的，不是用来炒的定位，加快建立（ ）的住房制度，让全体人民住有所居。

A. 多主体供给

B. 多渠道保障

C. 租购并举

D. 多部门监管

75、（多选题）请示的主要对象包括（ ）。

A. 有商洽必要的平行机关

B. 需请求批准的不相隶属机关

C. 直属上级领导机关

D. 上级业务主管部门

76、（多选题）下列可以联合行文的机关有（ ）。

- A. 市公安局与市工商局
- B. 市政府与市委
- C. 市委与市委组织部
- D. 市民政局与市财政局

77、（多选题）十三五期间，我国社会主义新农村建设的重要任务是（ ）。

- A. 深入推进新农村建设
- B. 促进农民收入转快增长
- C. 加快农业现代化建设
- D. 完善新农村建设的基础

78、（多选题）广西历史悠久，文物及革命斗争遗址众多，其中（ ）是国家历史文化名城。

- A. 南宁
- B. 柳州
- C. 桂林
- D. 北海

79、（多选题）政府失灵表现有（ ）。

- A. 资源配置低效率
- B. 政府的低效率
- C. 政府成本过高
- D. 寻租

80、（多选题）根据法治政府建设实施纲要，2015-2020 年的要求，对行政决策进行严格的责任落实，下列说法正确的有（ ）。

- A. 应当严格实施重大决策，终身追查制
- B. 行政首长应当对严重失误的重大决策承担责任
- C. 重大决策均由行政首长作出，相关责任人员可以免责
- D. 重大决策要实施倒查机制

三、判断题

81、（对错题）公平正义是中国特色社会主义的本质属性。（ ）

- A. 正确
- B. 错误

82、（对错题）遵循人类社会发展规律，我国必须要坚持社会主义道路。（ ）

- A. 正确

B. 错误

83、（对错题）“转增长”和“调结构”两者短期是有矛盾的，长期是一致的。（ ）

A. 正确

B. 错误

84、（对错题）随着社会经济的不断发展，基尼系数会不断升高。（ ）

A. 正确

B. 错误

85、（对错题）经济发展进入新常态，向形态更高级、分工更优化、结构更合理阶段演化的趋势更加明显。（ ）

A. 正确

B. 错误

86、（对错题）违纪不一定违法，但违法一定违纪。（ ）

A. 正确

B. 错误

87、（对错题）同一物的所有权人可以是两人或两人以上，因此，在同一物上可以并存两个或者两个以上的所有权。（ ）

A. 正确

B. 错误

88、（对错题）职务犯罪是指具有一定职务身份的人实施与其职务相关的犯罪行为。（ ）

A. 正确

B. 错误

89、（对错题）古人把“坐北朝南”的位置认为是尊位，反之为卑位，因此“北面”有称臣的意思。（ ）

A. 正确

B. 错误

90、（对错题）宇宙中除了银河系还有很多庞大的星系，这些星系统称为太阳系。（ ）

A. 正确

B. 错误

91、（对错题）在选择职业时，只有专业对口，才能获得成功，否则，就不可能成功。（ ）

A. 正确

B. 错误

92、（对错题）优质服务有利于营造积极向上的工作环境，有利于吸收高素质的员工。（ ）

A. 正确

B. 错误

93、（对错题）公文写作是受命之作。（ ）

A. 正确

B. 错误

94、（对错题）公文格式即公文的书写格式。（ ）

A. 正确

B. 错误

95、（对错题）公文不允许任何机关领导人以个人名义发文。（ ）

A. 正确

B. 错误

96、（对错题）十三五期间仍将是中国大有作为大有希望，大有前途的战略机遇。（ ）

A. 正确

B. 错误

97、（对错题）广西属于热带季风气候区，拥有大量珍贵动植物资源。（ ）

A. 正确

B. 错误

98、（对错题）公共行政的首要特点是它的公共性，这与公共组织与其他私营部门的主要区别之一。（ ）

A. 正确

B. 错误

99、（对错题）国家形式，除政体外，还包括国家的标志，即国旗、国歌、国徽和首都。（ ）

A. 正确

B. 错误

100、（对错题）我国地方行政是以民主集中制为原则的政府形式。（ ）

A. 正确

B. 错误

参考答案

1、C

解析：

党的十八大报告指出，社会主义核心价值体系是兴国之魂，是社会主义先进文化的精髓，决定着中国特色

社会主义发展方向。故本题答案为 C。

2、D

解析：

党的十八大报告指出，中国特色社会主义是当代中国发展进步的根本方向，只有中国特色社会主义才能发展中国。故本题答案为 D。

3、C

解析：

党的十八大提出，要按照建立中国特色社会主义行政体制目标，深入推进政企分开、政资分开、政事分开、政社分开，建立职能科学、结构优化、廉洁高效、人民满意的服务型政府。故本题答案为 C。

4、C

解析：

我国的政党制度是中国共产党领导的多党合作和政治协商制度，这一制度中，中国共产党是执政党，各民主党派是参政党，中国共产党和各民主党派是亲密战友。C 项的表述错误。ABD 都是民主党派参政的主要表现。故本题答案为 C。

5、C

解析：

十八大报告提出，建设中国特色社会主义，总依据是社会主义初级阶段，总布局是五位一体，总任务是实现社会主义现代化和中华民族伟大复兴，故本题答案为 C。

6、C

解析：

习近平来到天津人力资源发展促进中心和天津职业技能公共实训中心，了解就业和培训情况。他说，就业是民生之本，也是世界性难题，要从全局高度重视就业问题。没有一定增长不足以支撑就业，解决就业问题，根本要靠发展，把经济发展蛋糕做大，把就业蛋糕做大。故本题答案为 C。

7、C

解析：

《国务院关于扶持小型微型企业健康发展的意见》中认为，中小企业、微型企业发展的关键在于制度环境，故本题答案为 C。

8、C

解析：

技术进步被认为是长期经济增长最重要的源泉，我国的全要素生产率在 1978-1990 是比较低的，1990-2000 年我国的全要素生产率达到较高水平，全要素生产率增长率达到了 3%以上，2000 年以后我国的全要素增长率有

所下降，其中的一个重要原因是我国与国际技术前沿的差距正在缩小，通过吸收、引进国际先进技术所带来的边际收益正在不断降低。故本题答案为 C。

9、B

解析：

对于两种物品，如果一种物品价格的上升引起另一种物品需求的增加，则这两种物品被称为替代品。牛肉的上涨会导致人们对鸡肉需求的增加，反之亦然，A 正确。风扇的上涨会导致人们对空调需求的增加，反之亦然，C 正确。大米的上涨会导致人们对面的需求增加，反之亦然，D 正确。汽油和汽车是互补品，汽车的涨价会导致对汽油需要的减少，反之亦然。故本题答案为 B。

10、A

解析：

价格机制是市场机制中的核心机制。所谓价格机制，是指在竞争过程中，与供求相互联系、相互制约的市场价格的形成和运行机制。价格机制包括价格形成机制和价格调节机制。价格机制是在市场竞争过程中，价格变动与供求变动之间相互制约的联系和作用。价格机制是市场机制中最敏感、最有效的调节机制，价格的变动对整个社会经济活动有十分重要的影响。商品价格的变动，会引起商品供求关系变化；而供求关系的变化，又反过来引起价格的变动。故本题答案为 A。

11、D

解析：

扩大内需，目的就是促进消费，拉动经济，那么扩大内需最大潜在动力是“城镇化”。所谓“城镇化”，是指农村人口不断向城镇集聚并转化为城镇人口的过程，其之所以成为扩大内需的动力，原因在于：一是城镇化的进程可以为扩大内需提供广阔的增长空间，能带来大规模的消费需求；二是能引领投资需求，推进城镇化必然要加快城镇建设，从而促进各行各业加大投入，进而拓宽了投资渠道；三是城镇化能促进消费升级，各行各业行业的服务水平将不断提升，因此享受服务型消费所占比重必然会不断提高，进而逐步实现消费结构的升级，拉动内需。故扩大内需最大的潜在动力就是“城镇化”的进程，D 正确。

12、A

解析：

“建议零售价”，与不正当竞争无关，排除 B；价格是由价值决定的，受供求关系的影响，所以“商品的市场价格是由供求关系决定的”是错误说法，C 排除；实际价格与“建议零售价”有较大的差距，这个“差距”可能是高也可能是低，D 选项只说“高于价值”，还可能存在“低于价值”的情况，因此说法是片面的，故排除 D；商品的价格会随着供求的变化而不断调整，“零售价”存在的差距，是因为不能及时有效的反映供求关系的变化，因此 A 正确。

13、A

解析：

李克强总理在十八届五中全会上，全面阐释了“十三五”时期我国经济社会发展的指导思想、目标任务和重大举措。其中“保持经济中高速增长”是我们国家经济发展的长期任务，当前，我国经济发展进入新常态，面对要素条件变化带来的要素结构转变，应顺应产业结构升级的客观趋势，加快产业政策的调整以及配套政策的实施，通过市场手段、创新动力和消费助力，由原有优势的“劳动密集型”产业转型为“技术要素型”产业发展，推动产业结构优化升级。因此 A 正确。

14、C

解析：

《刑事诉讼法》第三十二条规定：犯罪嫌疑人、被告人除自己行使辩护权以外，还可以委托一至二人作为辩护人。因此 C 正确。

15、B

解析：

《合同法》第一百一十七条规定：因不可抗力不能履行合同的，根据不可抗力的影响，部分或者全部免除责任，但法律另有规定的除外。当事人迟延履行后发生不可抗力的，不能免除责任。本法所称不可抗力，是指不能预见、不能避免并不能克服的客观情况。《中华人民共和国侵权责任法》第二十九条规定：因不可抗力造成他人损害的，不承担责任。法律另有规定的，依照其规定。责任的免除是以责任的存在为前提，正当防卫和紧急避险不存在法律责任，因此不属于免责事由。AC 错误。因此 B 为正确答案。

16、C

解析：

《公司法》第二十七条规定：“股东可以用货币出资，也可以用实物、知识产权、土地使用权等可以用货币估价并可以依法转让的非货币财产作价出资；但是，法律、行政法规规定不得作为出资的财产除外。”可见，股东的出资方式不包括劳务。故 C 项当选。

17、C

解析：

《侵权责任法》第五十四条规定：“患者在诊疗活动中受到损害，医疗机构及其医务人员有过错的，由医疗机构承担赔偿责任。”本题中，甲死亡的直接原因是因为医院的线路老化，导致火灾，而在火灾中遇难。医院对于火灾的产生存在过错，因而，医院应当对甲的死亡负责。故 C 项当选。

18、B

解析：

本题考查行政诉讼。根据诉讼所要解决的案件性质及其所依据的法律，可分刑事诉讼、民事诉讼、行政诉讼。其中，行政诉讼是公民、法人或者其他组织认为行政机关和行政机关工作人员的行政行为侵犯其合法权益

时提起的诉讼。本题中，个体工商户因不满工商行政管理局对其实施的行政处罚而向人民法院提起诉讼，为行政诉讼。故 B 项当选。

19、D

解析：

人民调解是我国法制建设中一项独特的制度，是现行调解制度的一个组成部分。我国的调解制度主要由三个部分组成：一是法院调解，亦称诉讼调解，是指在人民法院的主持下通过说服教育，促使双方当事人达成和解协议的活动；二是行政调解，是指在具有调解纠纷职能的国家行政机关主持下对纠纷进行调解的活动；三是人民调解，是指在人民调解委员会主持下，依法对民间纠纷当事人说服劝解、消除纷争的一种群众自治活动。A 项的婚姻家庭纠纷，B 项的财产纠纷和 C 项的侵权纠纷，均为民间纠纷，可以由人民调解员调解。D 项的行政纠纷，只能通过行政复议和行政诉讼解决，故 D 项当选。

20、D

解析：

《民法总则》第四十条规定：“自然人下落不明满二年的，利害关系人可以向人民法院申请宣告该自然人为失踪人。”第四十六条规定：“自然人有下列情形之一的，利害关系人可以向人民法院申请宣告该自然人死亡：（一）下落不明满四年；（二）因意外事件，下落不明满二年。因意外事件下落不明，经有关机关证明该自然人不可能生存的，申请宣告死亡不受二年时间的限制。”赵某下落不明 4 年，同时符合宣告失踪和宣告死亡的条件，其妻子李某作为申请人，可以选择申请宣告失踪，也可以选择申请宣告死亡。故 D 项当选。

21、A

解析：

明代王阳明在贵州悟出的学术思想为：知行合一，致良知。A 正确。B 项“天人合一”的思想概念最早是由庄子阐述，后被汉代儒家思想家董仲舒发展为天人合一的哲学思想体系，并由此构建了中华传统文化的主体，故排除。D 项“道法自然”出自老子《道德经》，故排除。故本题答案选 A。

22、A

解析：

本题考查文化常识。戊读音 wù，天干的第五位，用作顺序第五的代称。戌读音 xū，（名）地支的第十一位。故本题答案为 A。

23、B

解析：

一些新词语的出现和流行满足了网友表达对一些社会现象的感叹或期望的需要，这体现了社会实践是文化创新的源泉，B 正确。A、D 说法明显错误；C 在材料中未体现。故本题答案为 B。

24、A

解析：

2013年3月4日，习近平在参加全国政协十二届一次会议科协、科技界委员联组讨论时的讲话指出，我们有改革开放三十多年来积累的坚实物质基础，有持续创新形成的系列成果，实施创新驱动发展战略已经具备良好基础和条件。因此，实施创新驱动发展战略，物质条件是基础，故本题答案为A。

25、B

解析：

2017年7月4日，中科院等离子体物理研究所宣布，我国的超导托卡马克实验装置 EAST 在全球首次实现了上百秒的稳态高约束运行模式，为人类开发利用核聚变清洁能源奠定了重要的技术基础。故本题答案为B。

26、A

解析：

冷冻后的豆腐发生了物理变化。水有一种特性：在常温时，它的密度最大，体积最小；到0℃以下时，结成了冰，密度变小，体积变大。当豆腐的温度降到0℃以下时，里面的水分结成冰，原来的小孔便被冰撑大了，整块豆腐就被挤压成网络形状。等到冰融化成水从豆腐里跑掉以后，就留下了数不清的孔洞，使豆腐变得像泡沫塑料一样。故本题答案为A。

27、A

解析：

党的十八大报告从建设社会主义文化强国的全局出发，对全面提高公民道德素质作出部署，强调这是社会主义道德建设的基本任务，要坚持依法治国和以德治国相结合，加强社会公德、职业道德、家庭美德、个人品德教育，弘扬中华传统美德，弘扬时代新风。故本题答案为A。

28、B

解析：

本题考查职业道德。乐业、勤业、精业，三者相辅相成、相得益彰。敬业是基础，乐业是前提，勤业是根本。乐业是一种良好的职业情感，是爱岗敬业的前提；勤业是一种高超的工作态度，是爱岗敬业的重要体现。故本题答案为B。

29、C

解析：

道德是指以善恶为标准，通过社会舆论、内心信念和传统习惯来评价人的行为，调整人与人之间以及个人与社会之间相互关系的行动规范的总和。道德作用的发挥有待于道德功能的全面实施。道德具有调节、认识、教育、导向等功能。与政治、法律、艺术等意识形式有密切的关系。中华优秀传统文化中，形成了以仁义为基础的道德。故本题答案为C。

30、D

解析：

公民基本道德规范包括爱国守法，明礼诚信、团结友善、勤俭自强、敬业奉献；“敬业奉献”是公民对待职业活动的道德规范。对待职业或事业要严肃认真，一丝不苟，精益求精，为国家、为社会、为他人做出有益的贡献，与题干表述一致。故本题选 D。

31、C

解析：

本题考查道德。

道德包括道德规范、道德意识和道德行为，道德修养的过程就是认识道德规范、提升道德意识、养成道德行为的过程，修养的途径和方法既包括“学”，也包括“思”和“行”。

A 项，养性一般是修养身心，涵养天性。

B 项，内省指在内心省察自己的思想、言行有无过失。

C 项，慎独是指闲居独处时，行为仍然谨慎不苟且，与题干相符，当选。

D 项，自律指在没有人现场监督的情况下，通过自己要求自己，变被动为主动，自觉地遵循法度，拿它来约束自己的一言一行。指不受外界约束和情感支配，据自己善良意志按自己颁布的道德规律而行使的道德原则。

因此，本题选择 B 项。

32、D

解析：

职业道德是指在职业范围内形成的比较稳定的道德观念，行为规范和习俗的总和，是从事一定职业的人们在其自身的岗位上应遵循的特定的行为规范。职业道德是行为规范的评价标准和推动力量，是行为规范的有益补充，两者既有区别也有联系，故本题选 D。

33、D

解析：

十九大报告指出，实现伟大梦想，必须建设伟大工程。这个伟大工程就是我们党正在深入推进的党的建设新的伟大工程。故本题选 D。

34、B

解析：

党的十九大报告指出，党的十九大主题是不忘初心，牢记使命，高举中国特色社会主义伟大旗帜，决胜全面建成小康社会，夺取新时代中国特色社会主义伟大胜利，为实现中华民族伟大复兴的中国梦不懈奋斗。故本题正确选项为 B。

35、D

解析：

十九大报告指出，文化自信是一个国家、一个民族发展中更基本、更深沉、更持久的力量。故本题答案为 D。

36、B

解析：

习近平总书记在党的十九大报告中指出：“保持土地承包关系稳定并长久不变，第二轮土地承包到期后再延长三十年。”这是自实行家庭承包经营、承包地“三权”分置后，党中央在完善农村土地经营制度方面的又一重大举措，是给全国农民群众吃下了又一颗定心丸，对巩固和完善农村基本经营制度，促进现代农业发展，实现农村长治久安，都具有重大而深远的意义。故 B 当选。

37、A

解析：

党的十九大报告指出，中国特色社会主义进入新时代，我国社会主要矛盾已经转化为人民日益增长的美好生活需要和不平衡不充分的发展之间的矛盾。这个重大判断，为新时代谋划发展、推动发展指明了正确方向。深刻把握我国社会主要矛盾发生变化的新特点，对决胜全面建成小康社会、全面建设社会主义现代化强国，具有十分重要的意义。故 A 当选。

38、C

解析：

亚太经合组织第二十五次领导人非正式会议 2017 年 11 月 11 日在越南岘港举行。国家主席习近平出席并发表题为《携手谱写亚太合作共赢新篇章》的重要讲话，强调亚太各方应该坚持不懈推动创新，坚定不移扩大开放，积极践行包容性发展，不断丰富伙伴关系内涵，引领全球新一轮发展繁荣。故 C 当选。

39、A

解析：

2017 年 11 月 1 日，在联合国教科文组织的“全球创意城市网络”中，长沙一举打败阿联酋、沙迦、加拿大、多伦多等多个城市，成为中国首座获评世界“媒体艺术之都”称号的城市，这一次长沙吸引了全球人的目光。故 A 当选。

40、D

解析：

函是不相隶属机关之间相互商洽工作、询问和答复问题，或者向有关主管部门请求批准事项时所使用的公文。指示主要用于对下级机关布置工作、阐明工作活动的指导原则，只有国家党政机关才有权利使用。批复是指答复下级机关的请示事项时使用的文种。报告是指按照上级部署或工作计划，每完成一项任务，一般都要向上级写报告，反映工作中的基本情况、工作中取得的经验教训、存在的问题以及今后工作设想等，以取得上级领导部门的指导。故 D 当选。

41、B

解析：

调查报告是对某一问题或某一事件调查研究后，将所得的材料和结论加以整理而写成的书面报告形式的一种公文文种。调查报告一般由标题和正文两部分组成。正文一般分前言、主体、结尾三部分。其中主体是调查报告最主要的部分，这部分详述调查研究的基本情况、做法、经验，以及分析调查研究所得材料中得出的各种具体认识、观点和基本结论。故B当选。

42、A

解析：

登记是指把有关事项或东西登录记载在册籍上，不合题意，排除B；签发是指主管人审核同意后签字发出，表示负责详细解释对发文进行终审的工作，排除C；注办是由承办人在公文尾角或文书处理单上简要注记公文的处理情况（如是否办理，复文字号和日期等），以备日后查考，D项不合题意，排除；签收是收到公文、信函后，在送件人指定的单据上签名或盖章，表示收到无误，故本题选A。

43、D

解析：

根据《党政机关公文处理工作条例》，签发是由机关领导对发文稿批注核准发出的意见，并签署姓名及日期的活动。故本题答案为D。

44、B

解析：

文件的高度严密性是指公文文件结构与语言表达具有周密、严格、有效的特点。因此B正确。

45、B

解析：

“请示”应当一文一事；一般只写一个主送机关，需要同时送其他机关的，应当用抄送形式，但不得抄送其下级机关。故本题选择B。

46、A

解析：

本题考查公文特点。公文是具有法定效用与规范格式的文件材料，是办理公务的重要工具之一。其特点是：①由法定作者制发；②具有法定的现实执行效用；③具有规范的体式；④履行法定的程序；⑤突出政治性；⑥注重保密性。其中，一个“法定效用”，一个“规范格式”是党和国家机关公文的重要标志。故本题选A。

47、D

解析：

《十三五规划纲要》指出，根据致贫原因和脱贫需求，对贫困人口实行分类精准扶贫。通过发展特色产业、

转移就业、易地扶贫搬迁、生态保护扶贫、教育培训、开展医疗保险和医疗救助等措施，实现约 5000 万建档立卡贫困人口脱贫；通过实行社保政策兜底，实现其余完全或部分丧失劳动能力的贫困人口脱贫。探索资产收益扶持制度，通过土地托管、扶持资金折股量化、农村土地经营权入股等方式，让贫困人口分享更多资产收益。故本题选 D。

48、A

解析：

党的十八届五中全会明确提出“到 2020 年，我国现行标准下农村贫困人口实现脱贫，贫困县全部摘帽，解决区域性整体贫困”的目标要求，这既是党中央向全国人民作出的庄严承诺，也是向全面小康发出的冲刺动员令。故本题选 A。

49、A

解析：

“十三五”初步提出以环境质量改善为主线，实施环境质量和污染排放总量双控、协同控制。推进中国从生态赤字型向生态盈余型模式的根本改变。故本题选 A。

50、C

解析：

我国正处于并将长期处于社会主义初级阶段，这是当代中国最基本的国情。基本国情是党和国家制定路线、方针和政策的根本依据。因此题文中中国最大的实际就是我国的基本国情，故本题选 C。

51、B

解析：

我国资源总量大，种类多，但人均占有量少，开发难度大。所以说我国既是资源大国，又是资源小国。故本题选 B。

52、D

解析：

广西河流众多，水力资源丰富。西江是区内最大的河流。西江支流桂江的上游称漓江，与湘江之间有秦时开凿的灵渠相通。历史上，灵渠是沟通长江流域与珠江流域的重要通道。故本题选 D。

53、B

解析：

桂林兴安灵渠是古代中国劳动人民创造的一项伟大工程。为全国重点文物保护单位，位于兴安县城边，全长 34 公里，建于秦始皇三十三年（公元前 214 年），至今有 2000 多年的历史，它与都江堰、郑国渠并称为中国古代三大水利工程。故本题选 B。

54、C

解析：

政企分开就是政府的行政管理职能、宏观和行业管理职能要与企业的经营职能分开。是转变政府职能的根本途径。故本题选 C。

55、A

解析：

公共行政学研究的核心问题是政府职能。政府职能，亦称行政职能，是国家行政机关，依法对国家和社会公共事务进行管理时应承担的职责和所具有的功能。政府职能反映着公共行政的基本内容和活动方向，是公共行政的本质表现。故本题应选 A。

56、D

解析：

咨询机构又称为参谋机构，是为政府和有关机构提供建议或者出谋划策的机构，故排除 AB；信息机构负责信息的收集、加工、传递、储存，为领导机构和有关部门提供各种行政信息，故排除 C；辅助机构又称为办事机构，为协助行政首长的领导工作而设立，故选 D。

57、B

解析：

官僚组织充分地体现了现代资本主义精神，它所追求的是通过稳定的、有秩序的、分工合作且运作协调的组织体制来谋求效率。所以，效率是官僚制的核心，法治是官僚制的灵魂。相对于传统组织和个人崇拜组织来说，官僚组织的实质，就是抛弃人治，实现法治，屏蔽情感，崇尚科学。故本题选 B。

58、A

解析：

行政改革是行政发展的重要途径，其基本内容有三大方面：功能调整、结构重组和行为变革。故本题选 A。

59、B

解析：

公共管理的目标是加强和维护现有的基本社会秩序、提高管理的效率与能力、提高服务质量和改善公共责任机制，从而增强公共组织的社会动员能力和公众的凝聚力。而提高政府绩效是公共管理追求的基本目标。故本题选 B。

60、C

解析：

正式组织是指人们按照一定的规则，为完成某一共同的目标，正式组织起来的人群集合体，是具有一定结构、同一目标和特定功能的行为系统，故排除 A；非正式组织是指以情感、兴趣、爱好和需要为基础，以满足个体的不同需要为纽带，没有正式文件规定的、自发形成的一种开放式的社会技术系统，排除 B；有机式组

织是低复杂性、低正规化、分权化不具有标准化的工作和规则、条例，员工多是职业化的保持低程度的集权，排除 D；机械式组织是传统设计原则的产物，它具有严格的结构层次和固定的职责，强调高度的正规化，有正式的沟通渠道，决策常采用集权形式。故选 C。

61、AB

解析：

根据宪法规定，在城市和农村按居民居住地区设立的居民群众自我教育、自我管理、自我服务的基层群众性自治组织，即城市居民委员会和农村村民委员会，是我国的基层群众自治性组织。因此 AB 正确。

62、BCD

解析：

政治制度在本质上是人类交往的产物和实践性成果，政治制度作为一种上层建筑，属于一种社会意识，是由社会存在决定的，因此中国发展的客观规律，不包括必须遵循政治制度的规律性发展。故 BCD 当选。

63、ABD

解析：

党的十八届五中全会通过的《中共中央关于制定国民经济和社会发展第十三个五年规划的建议》强调，“支持企业瞄准国际同行标杆推进技术改造，全面提高产品技术、工艺装备、能效环保等水平”。C 项说法明显错误，排除，故本题答案为 ABD。

64、BCD

解析：

按消费目的划分，消费可分为生存资料消费、发展资料消费和享受资料消费。按交易方式，消费可分为钱货两清的消费、贷款消费和租赁消费。因此 BCD 正确。

65、ACD

解析：

该市的做法是区域保护，违背市场调节资源，违背了自由竞争的规律，最终会损害当地经济的发展。故 B 排除，ACD 正确。

66、ABC

解析：

本题考查公民基本权利。监督权，是指公民有监督一切国家机关及其工作人员的公务活动的权利。它是公民参政权中的一项不可缺少的内容，是国家权力监督体系中的一种最具活力的监督。它主要包括五项内容，即批评权、建议权、申诉权、控告权、检举权。故 ABC 项当选。

67、ABD

解析：

本题考查纠纷解决途径。纠纷解决方式，分为诉讼方式和非诉讼方式。其中，诉讼方式是通过国家审判机关解决争议的过程，包括民事诉讼、刑事诉讼和行政诉讼。非诉讼方式，与诉讼方式相对应，当事人不通过法院等机关处理法律事务。我国公民非诉讼途径包括调解，申诉、仲裁、复议等。而上诉是属于诉讼途径。故 ABD 项当选。

68、BCD

解析：

行政处罚的原则指对行政处罚的设定和实施应当遵循的具有普遍意义的准则。主要有：（1）行政处罚公开原则，（2）行政处罚与教育相结合的原则，（3）保障当事人合法权益的原则，（4）行政处罚法定原则，（5）行政处罚公正原则。A 项中罪责刑相适应原则是刑法的原则。故 BCD 项当选。

69、ABD

解析：

《孟子·尽心上》中，孟子曰：“君子有三乐，而王天下不与存焉。父母俱存，兄弟无故，一乐也；仰不愧于天，俯不忤于人，二乐也；得天下英才而教育之，三乐也。”故 ABD 项当选。

70、AB

解析：

病毒是由一个核酸分子（DNA 或 RNA）与蛋白质构成的非细胞形态，靠寄生生活的介于生命体及非生命体之间的有机物种，它既不是生物亦不是非生物。故 AB 项当选。

71、ABCD

解析：

本题考查道德。“人无德不立，国无德不兴。”这里的“德”是指道德、品德，强调了思想道德建设的重要性，不论是个人还是社会，都离不开道德。对个人而言，良好的道德是人生发展的重要条件；对社会而言，道德是构建和谐社会的重要基石。故 ABCD 项当选。

72、ABC

解析：

《公民道德实施纲要》中明确提出并大力提倡的职业道德的五个要求是：爱岗敬业、诚实守信、办事公道、服务群众、奉献社会。因此 ABC 正确。

73、ACD

解析：

全国代表大会号召，全党全国各族人民要紧密团结在以习近平同志为核心的党中央周围，高举中国特色社会主义伟大旗帜，认真学习贯彻习近平“新时代中国特色社会主义思想，锐意进取，埋头苦干”，为实现推进现代化建设、完成祖国统一、维护世界和平与促进共同发展三大历史任务，为决胜全面建成小康社会、夺取新

时代中国特色社会主义伟大胜利、实现中华民族伟大复兴的中国梦、实现人民对美好生活的向往继续奋斗。因此 ACD 正确。

74、ABC

解析：

十九大会议上，习总书记在报告中指出，坚持房子是用来住的、不是用来炒的定位，加快建立“多主体供给、多渠道保障、租购并举”的住房制度。因此 ABC 正确。

75、CD

解析：

请示的主送机关只能有一个，且请示的主送机关是具有领导、指导关系的上级。向有商洽必要的平行机关、不相隶属机关请求批准事项时用函，AB 错误。故本题答案为 CD。

76、ABD

解析：

本题考查联合行文的行文规则。联合行文就是指同级机关、部门或单位可以联合发文的形式。以下部门、机关和单位可以联合行文：一是同级政府、同级政府各部门可以联合行文；二是上级政府部门与下一级政府可以联合行文；三是政府与同级党委和军队机关可以联合行文；四是政府部门与相应的党组织和军队机关可以联合行文；五是政府部门与同级人民团体和具有行政职能的事业单位也可以联合行文。市委比市委组织部高，不能联合行文。故 C 排除，本题答案为 ABD。

77、ABCD

解析：

本题考查社会主义新农村建设。十三五期间，我国社会主义新农村建设的重要任务是：1. 深入推进新农村建设；2. 促进农民收入快速增长；3. 加快农业现代化建设；4. 完善新农村建设的基础。故正确答案为 ABCD。

78、BCD

解析：

国家历史文化名城，是中国五千年的历史孕育出的一些因深厚的文化底蕴和发生过重大历史事件而青史留名的城市。这些城市，有的曾是王朝都城；有的曾是当时的政治、经济重镇；有的曾是重大历史事件的发生地；有的因为拥有珍贵的文物遗迹而享有盛名；有的则因为出产精美的工艺品而著称于世。它们的留存，为今天的人们回顾中国历史打开了一个窗口。广西的国家历史文化名城包括桂林市、柳州市、北海市。故本题答案为 BCD。

79、ABCD

解析：

政府失灵，是指个人对公共物品的需求在民主政治中得不到很好的满足，公共部门在提供公共物品时趋向于浪费和滥用资源，致使公共支出规模过大或者效率降低，政府的活动或干预措施缺乏效率，或者说政府做出

了降低经济效率的决策或不能实施改善经济效率的决策。主要表现在以下几方面：1 政府的低效率。2. 资源配置的低效率 3. 政府的寻租。4. 政府的扩张导致成本过高。故本题答案为 ABCD。

80、ABD

解析：

《法治政府建设实施纲要（2015—2020 年）》中指出要严格决策责任追究。决策机关应当跟踪决策执行情况 and 实施效果，根据实际需要进行重大行政决策后评估。健全并严格实施重大决策终身责任追究制度及责任倒查机制，对决策严重失误或者依法应该及时作出决策但久拖不决造成重大损失、恶劣影响的，严格追究行政首长、负有责任的其他领导人员和相关责任人员的党纪政纪和法律责任。由此可知，相关责任人也要追罚，C 错误，其他表述正确。故本题答案为 ABD。

81、B

解析：

公平正义是中国特色社会主义的内在要求。社会和谐是中国特色社会主义的本质属性。故本题错误。

82、A

解析：

马克思主义认为社会发展的规律是从原始社会、封建社会、资本主义社会、社会主义社会和共产主义社会五个发展阶段，我国已经进入了社会主义社会，尊重社会发展的规律，不能逆向发展，因此必须要坚持社会主义道路。故本题说法正确。

83、A

解析：

“稳增长”需要保持当前经济持续发展的模式稳定和“调结构”又需要改变当年的结构模式，这是一种短期矛盾，长期来看，经济持续发展需要有长足动力，这来自于结构的优化，因此，长期看是一致的，题目说法正确。

84、B

解析：

社会经济的发展，人民的富裕，并不一定导致收入分配的差异悬殊。基尼系数考查贫富悬殊的程度，它的变化与经济发展有关，但不必然。在国家的调控之下，基尼系数也可以降低，因为本题说法太过绝对，错误。

85、A

解析：

习近平在省部级领导干部学习贯彻十八届五中全会精神专题研讨班上指出，十三五时期，我国经济发展的显著特征就是进入新常态。这是向形态更高级、分工更优化、结构更合理的阶段演进的必经过程。本题说法正确。

86、A

解析：

违纪是违反纪律，一般用于违反党纪，违法是违反法律。违纪不一定违法，只有严重违纪涉嫌犯罪的，才会追求相关刑事责任，因此违纪不一定违法。《中国共产党纪律处分条例》规定，党组织和党员违反党章和其他党内法规，违反国家法律法规，违反党和国家政策，违反社会主义道德，危害党、国家和人民利益的行为，依照规定应当给予纪律处理或者处分的，都必须受到追究。由此可知，违法一定违纪。因此，本题说法正确。

87、B

解析：

本题考查物权。同一物只有一个所有权，但是可以有多个所有权人。故本题错误。

88、A

解析：

职务犯罪是指国家机关、国有公司、企业事业单位、人民团体工作人员利用已有职权，贪污、贿赂、徇私舞弊、滥用职权、玩忽职守，侵犯公民人身权利、民主权利，破坏国家对公务活动的规章规范，依照刑法应当予以刑事处罚的犯罪。故是利用其具备的身份所实施的与职务相关的犯罪行为，故本题说法正确。

89、A

解析：

本题说法正确，君主面南而北，臣子拜见君主则面北。故本题正确。

90、B

解析：

银河系（Milky Way Galaxy，别名“银汉”“天河、银河、星河、天汉等”），是太阳系所在的棒旋星系，包括1000~4000亿颗恒星和大量的星团、星云以及各种类型的星际气体和星际尘埃。故本题说法错误。

91、B

解析：

专业只是个人素质的一个方面，并非专业对口才能获得成功，本题说法错误。

92、A

解析：

优质服务有利于提高员工用礼貌和服务的方式对待周边的同事，使工作环境变得积极向上，具有凝聚力和吸引力，同时也会吸引更高素质的员工的加入。故本题的说法正确。

93、B

解析：

公文写作是机关单位就国家社会的重要事务进行管理时所用，并非受命所作，也可以自发管理，确有必要

的自发发文。故本题说法错误。

94、B

解析：

本题考查公文格式。公文体式是指公文的体例与格式。指对公文文体、结构、标记、格式和书写材料规范。因此，题目说法错误。

95、B

解析：

本题考查公文的特点。

公文的作者是机关单位或该机关的法定负责人。一般以机关的名义发文，有时也可用国家领导人或机关首长个人的名义发文，且必须在个人名字前冠以机关名称和职务，以表现领导人行使法定职权。

故本题说法错误。

96、A

解析：

我国发展仍处于可以大有作为的重要战略机遇期，也面临诸多矛盾叠加、风险隐患增多的严峻挑战。必须准确把握战略机遇期内涵和条件的深刻变化。本题说法正确。

97、B

解析：

广西属于亚热带雨林气候，孕育了大量珍贵动植物资源。本题说法错误。

98、A

解析：

本题考查公共行政的特点。公共行政的首要特点就是公共性，作为公共组织，政府不以盈利为目的，为社会和公众提供公共服务和产品以实现公共利益。故本题说法正确。

99、A

解析：

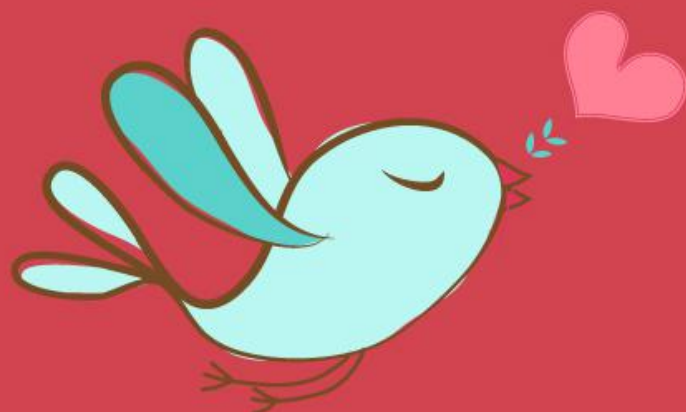
本题考查宪法知识。

国家形式除政体外还包括国家的标志，即国旗、国歌、国徽和首都。故本题说法正确。

100、A

解析：

本题考查民主集中制原则。我国国家机构贯彻民主集中制原则，地方政府同样以其为工作原则。本题说法正确。



美好的事情即将发生...

something wonderful is about to happen