

2017 年吉林四平市事业单位考试
真题卷

公考通网校

www.chinaexam.org



公考通 APP



微信公众平台

1、（单选题）2015年8月12日，位于（）地区的某危险品仓库发生爆炸，爆炸火光震天，并产生巨大蘑菇云，造成多人伤亡，8月20日上午，中共中央总书记习近平主持召开政治局常委会，要求彻查爆炸事故责任并严肃追责。

- A. 北京
- B. 天津
- C. 广州
- D. 深圳

2、（单选题）2015年7月10日，中共中央政治局常委、务院总理李克强主持召开座谈会，就当前经济形势和经济工作，听取专家和企业负责人的意见建议。李克强强调，中国经济升级发展根本靠改革创新。企业是市场主体，也是创新主体，要继续实施创新驱动战略，抓住国家推出的各项战略机遇，面向市场，贴近需求，着力提升核心竞争力和品牌塑造能力。以下不属于近期国家推行的战略的是（）

- A. 中国制造 2025
- B. “互联网+”行动
- C. 推进“一带一路”
- D. 火炬计划

3、（单选题）北京时间2015年7月31日，国际奥委会第128次全会在吉隆坡举行，投票选出2022年冬奥会举办城市。经过85位国际奥委会委员的投票，国际奥委会主席巴赫宣布，（）获得2022年冬奥会举办权。

- A. 中国北京
- B. 希腊雅典
- C. 法国巴黎
- D. 挪威奥斯陆

4、（单选题）2015年7月1日，十二届全国人大常委会第十五次会议在北京人民大会堂闭幕，会议表决通过了（），国家主席习近平签署第29号主席令予以公布。

- A. 《中华人民共和国网络安全法》
- B. 《中华人民共和国军事法》
- C. 《中国人名共和国外交法》
- D. 《中华人民共和国国家安全法》

5、（单选题）国际秩序是指在一定世界格局基础上形成的国际行为准则和相应的保障机制，中国主张在（）的基础上建立国际新秩序。

- A. 坚决维护霸权主义原则
- B. 和平共处五项原则

C. 第三世界国家优先原则

D. 国家综合实力强大

6、（单选题）（ ）是党领导人民治理国家的基本方略，是发展社会主义市场经济的客观需要，是社会文明的显著标志，也是国家长治久安的必要保障。

A. 科学执政

B. 依法治国

C. 以德治国

D. 以人为本

7、（单选题）最高人民法院是最高审判机关，对（ ）负责

A. 国务院

B. 国家主席

C. 中国共产党

D. 全国人民代表大会和全国人民代表大会常务委员会

8、（单选题）近年来，人大代表在百姓心中的分量越来越重，每年一次的人民代表大会，老百姓都能触摸到代表履职的“脉搏”：心系人民，热议国计民生，力推重要问题解决。这说明（ ）

A. 人大代表的权利和作用越来越大

B. 人民代表大会制度保证了国家机关协调高效运转

C. 人大代表是国家权利的所有者和行使者

D. 人大代表的服务能力和履职意识不断提高

9、（单选题）“一国两制”是邓小平为了实现中国统一的目标而创造的方针，下列不属于其内容的是（ ）

A. 在一个中国前提下，国家的主体坚持社会主义制度

B. 香港、澳门、台湾是中华人民共和国不可分离的一部分

C. 香港、澳门、台湾作为特别行政区保持原有的资本主义制度

D. 香港、澳门、台湾的资本主义制度逐渐向社会主义制度转变

10、（单选题）行政组织在多大程度上能以最少的行政资源投入来取得最大的社会综合效益，这体现的是国家行政组织设置的（ ）

A. 精简原则

B. 统一原则

C. 依法原则

D. 效能原则

11、（单选题）党的十八大报告指出，解决好农业农村农民问题全党工作重中之重，（ ）是解决“三农

问题“的根本途径。

- A. 加强农村民主管理
- B. 城乡发展一体化
- C. 健全农村社会保障体系
- D. 提高农村粮食产量

12、（单选题）党的十八大把科学发展观写入了党章，下列关于科学发展观的说法，错误的是（）

- A. 是马克思主义同当代中国实际和时代特征相结合的产物
- B. 是马克思主义关于发展的世界观和方法论的集中体现
- C. 把我们对中国特色社会主义规律的认识提高到新的水平
- D. 对什么是社会主义、怎样建设社会主义问题作出的新的科学回答

13、（单选题）党的十八届四中全会提出，健全以（）为核心原则的产权保护制度，加强对各种所有制经济组织和自然人财产权的保护，清理有违该原则的法律法规条款。

- A. 公开
- B. 自由
- C. 诚信
- D. 公平

14、（单选题）党的十八届四中全会强调（）是中国特色社会主义最本质的特征，是社会主义法治最根本的保证。

- A. 党的领导
- B. 先进性建设
- C. 民主和谐
- D. 改革开放

15、（单选题）“三个代表”重要思想是面向 21 世纪的中国化的马克思主义，其本质是（）。

- A. 立党为公，执政为民
- B. 与时俱进
- C. 坚持中国特色社会主义
- D. 坚持党的先进性

16、（单选题）建设有中国特色社会主义首要的基本问题是（）。

- A. 和平崛起问题
- B. 无产阶级专政问题
- C. 什么是社会主义，怎样建设社会主义问题

D. 我国处于并将长期处于社会主义初级阶段的问题

17、（单选题）我国根据现阶段基本国情，实行按劳分配为主体，多种分配方式并存的分配制度。实行按劳分配的前提条件是（）。

- A. 社会道德水平不够高
- B. 社会主义生产资料公有制
- C. 社会主义生产力发展达到较高水平
- D. 依然存在社会分工，依然靠劳动作为谋生手段

18、（单选题）鼓励员工在精诚合作和责任承诺的基础上展开良性竞争，并为员工在工作中的竞争、薪资调整和职务升迁提供均等的机会和条件，这体现了事业单位人事管理的（）。

- A. 公平竞争原则
- B. 功绩制原则
- C. 依法管理原则
- D. 公开透明原则

19、（单选题）事业单位工作人员考核结果的等次不包括（）。

- A. 优秀
- B. 良好
- C. 合格
- D. 不合格

20、（单选题）下列情形中，事业单位可以随时单方面解除聘用合同的是（）。

- A. 职工连续旷工 16 个工作日
- B. 职工 1 个月内累计请假超过 10 天
- C. 职工连续请假 10 天
- D. 职工 1 年内累计旷工超过 20 个工作日

21、（单选题）事业单位编制的改革需要本着精简、效能和（）的原则进行。

- A. 和谐
- B. 平等
- C. 关注弱势群体
- D. 减轻财政负担

22、（单选题）国家对事业单位工作人员实行（）。

- A. 分级分类管理
- B. 中央统一管理

C. 单位自主管理

D. 地方自主管理

23、（单选题）事业单位人事制度改革的问题及对策，下列说法错误的是（）。

A. 事业单位人事制度改革的全面推进对事业单位改革的成败有着举足轻重的影响

B. 要解决事业单位存在的体制、机制和制度性问题，关键环节是以优化人员配置为重点

C. 各类事业单位人事管理制度的问题及改革的难点并不完全相同

D. 人员观念滞后，用人机制转换任务艰巨是事业单位存在的沿袭已久的，与欲待改革的体制联系密切的问题之一

24、（单选题）事业单位工作人员受到（）处分的，自处分决定生效之日起，终止其与事业单位的人事关系。

A. 警告

B. 记过

C. 开除

D. 撤职

25、（单选题）发生分立、合并、部分改制，以及隶属关系。单位名称、住所和单位负责人等产权登记内容发生变化的事业单位，应（）

A. 重新办理占有产权登记

B. 及时办理产权变更登记

C. 向原产权登记机关申办注销产权登记

D. 向工商行政管理部门办理注销产权登记

26、（单选题）事业单位制定不同类型的岗位聘用条件，主要根据岗位的（）确定。

A. 职责任务和任职条件

B. 任职条件和工作标准

C. 工作标准和岗位等级

D. 岗位等级和职责任务

27、（单选题）社会主义思想道德建设要以（）为重点。

A. 服务社会

B. 廉洁奉公

C. 遵纪守法

D. 诚实守信

28、（单选题）下列关于法律与道德关系的表述，错误的是（）。

- A. 法律和道德都属于社会规范的范畴，均具有规范性
- B. 法律由国家强制力保障实施，而道德主要通过社会舆论和内心自律得以实施
- C. 违法行为一定是违反道德的，违反道德的行为也一定是违法的
- D. 法律是传播道德的有效手段，道德是法律的有益补充

29、（单选题）下列不属于“四有”公民内涵的是（）。

- A. 有理想
- B. 有智慧
- C. 有文化
- D. 有纪律

30、（单选题）我国社会主义道德建设的原则是（）。

- A. 集体主义
- B. 人道主义
- C. 功利主义
- D. 合理利己主义

31、（单选题）孟子强调“老吾老，以及人之老；幼吾幼，以及人之幼”，这与我国优良道德传统中（）的内容是一致的。

- A. 讲求谦敬礼让，强调克骄防矜
- B. 倡导言行一致，强调恪守诚信
- C. 推崇“仁爱”原则，追求人际关系和谐
- D. 追求精神境界，把道德理想的现实看作是一种高层次的需要

32、（单选题）“我们播下一个动作，便收获一个习惯；播下一个习惯，便收获一种品格。”这启示我们公民在道德建设中要（）。

- A. 脚踏实地，重在行动，从小事做起
- B. 坚持依法治国和以德治国相结合
- C. 树立远大理想
- D. 弘扬传统道德

33、（单选题）某市规划局向甲公司发放了《建筑工程规划许可证》后，发现甲公司所上交的申请材料是伪造的。对于该许可证的处理方法正确的是（）。

- A. 吊销
- B. 撤回
- C. 撤销

D. 注销

34、（单选题）甲深夜下班回家经过一小巷子，遭遇歹徒持刀抢劫，甲趁歹徒不注意捡起地上的砖头，砸中歹徒头部，导致歹徒当场死亡。甲的行为属于（ ）。

- A. 正当防卫，不需要负法律责任
- B. 防卫过当，要负法律责任
- C. 过失杀人，要负法律责任
- D. 故意杀人，要负法律责任

35、（单选题）在我国，（ ）具有最高法律效力。

- A. 宪法
- B. 刑法
- C. 行政法规
- D. 自治法规

36、（单选题）根据我国《民法通则》，下列不具有民事权利能力的是（ ）。

- A. 患有间歇性精神疾病的李某
- B. 刚出生的婴儿
- C. 正在服刑的赵某
- D. 已经去世的陈某

37、（单选题）下列属于行政处罚种类的是（ ）。

- A. 死刑
- B. 罚款
- C. 无期徒刑
- D. 有期徒刑

38、（单选题）根据《物权法》的规定，除法律另有规定外，（ ）代表国家行使国有财产的所有权。

- A. 全国人民代表大会
- B. 国家主席
- C. 最高人民法院
- D. 国务院

39、（单选题）（ ）是指行政机关或者法定授权的组织根据法律、法规的规定，向公民、法人或者其他组织无偿收取一定财务的行政行为。

- A. 行政诉讼
- B. 行政反馈

C. 行政征收

D. 行政授权

40、（单选题）一般行政监督是指（ ）。

A. 平级机关之间的监督

B. 下级行政机关对上级行政机关的监督

C. 群众对行政机关的监督

D. 级行政机关对有隶属关系的下级行政机关的监督

41、（单选题）下列选项中，不属于杜甫的作品的是（ ）。

A. 《石壕吏》

B. 《登高》

C. 《新婚别》

D. 《静夜思》

42、（单选题）汤显祖是明代著名的戏曲作家，（ ）是其代表作。

A. 《西厢记》

B. 《窦娥冤》

C. 《牡丹亭》

D. 《倩女离魂》

43、（单选题）（ ）是元代戏曲家，因其作品《天净沙·秋思》而被誉为“秋思之祖”。

A. 郑光祖

B. 马致远

C. 白朴

D. 关汉卿

44、（单选题）莎士比亚是欧洲文艺复兴时期英国重要的作家，下列属于他的作品是（ ）。

A. 《三个火枪手》

B. 《基督山伯爵》

C. 《茶花女》

D. 《罗密欧与朱丽叶》

45、（单选题）在超市里常常看到牛奶装在方形的容器中出售，而可乐、雪碧等碳酸饮料则常装在圆形的容器中出售。下列关于此现象的原因解释，不合理的是（ ）。

A. 从视觉效果上，圆形比方形更柔和舒缓，能吸引更多的顾客购买

B. 碳酸饮料中含有二氧化碳，内部压强较大，圆柱形易拉罐下底可做成半球形凹槽可以承受更大的压力，

避免罐体炸裂

C. 牛奶保鲜期较短，需要置于冰箱储存，方形所占空间较圆形小，可以节省冰箱空间

D. 顾客购买碳酸饮料后通常是直接饮用，圆柱容器更便于手拿

46、（单选题）医生会建议患甲状腺肿大的病人多吃海带，这是因为海带中含有较丰富的（ ）。

A. 碘元素

B. 铁元素

C. 钾元素

D. 锌元素

47、（单选题）商品的价值量由（ ）决定，商品的交换依据商品的价值量来进行。

A. 商品的价格

B. 生产商品的社会必要劳动时间

C. 商品的供求关系

D. 生产商品所用的原材料的价值

48、（单选题）跨国公司的作用不包括（ ）。

A. 引导了技术的流动、管理的流动和市场的重新划分

B. 加速了不发达国家的经济开放

C. 大大推动了国际贸易发展

D. 解决了经济全球化中的矛盾

49、（单选题）债券是一种金融契约，下列对债券的理解不正确的是（ ）。

A. 债券是一种有价证券

B. 债券具有法律效力

C. 债券一般都规定有偿还期限

D. 债券交易不存在投机

50、（单选题）下列属于劳动密集型产业的是（ ）。

A. 服装制造业

B. 重型机械工业

C. 电力工业

D. 现代销售工业

51、（单选题）近年来，国际统计局公布的 CPI 数据成为反映社会经济生活状况的“晴雨表”。关于 CPI

下列说法错误的是（ ）。

A. CPI 不能反映我国通货膨胀或紧缩的程度

- B. CPI 的高低间接影响资本市场的变化
- C. CPI 的高低直接影响着国家的宏观经济调控措施的出台与力度
- D. CPI 是用来反映居民家庭购买消费商品及服务的价格水平的变动情况

52、（单选题）我国是一个统一多民族国家，由 56 个民族组成，我国少数民族人口最多的是（ ）。

- A. 壮族
- B. 蒙古族
- C. 朝鲜族
- D. 回族

53、（单选题）我国经济特区是在国内制定一定范围，在对外经济活动中采取较国内其他地区更加开放和灵活的特殊政策的特定地区。下列城市中，不属于经济特区的是（ ）。

- A. 深圳
- B. 珠海
- C. 广州
- D. 厦门

54、（单选题）中国五岳是古代道家名山，是中国五大名山的总称，下列名山不属于五岳之一的是（ ）。

- A. 黄山
- B. 华山
- C. 衡山
- D. 恒山

55、（单选题）下列有关我国地理概况，说法错误的是（ ）。

- A. 我国地形种类多样，包括高原、山地、平原、丘陵和盆地
- B. 我国山区面积广大，山区面积约占全国总面积的三分之二
- C. 我国地势东高西低，呈阶梯状分布
- D. 我国国土面积 960 万平方公里，海域面积 473 万平方公里

56、（单选题）唐太宗李世民在位期间，积极听取贤臣意见，以文治天下，并开疆扩土，虚心纳谏，百姓能够休养生息，终于使得社会出现了国泰民安的局面，开创了历史上的（ ），为唐朝一百多年的盛世奠定了重要措施。

- A. 文景之治
- B. 开元盛世
- C. 贞观之治
- D. 仁宣之治

57、（单选题）（ ）是日本帝国主义全国侵华战争的开始，也是中华民族进行全面抗战的起点。

- A. 卢沟桥事变
- B. 西安事变
- C. 九一八事变
- D. 南京大屠杀

58、（单选题）（ ）是世界上里程最长，工程最大的古代运河，也是最古老的运河之一，与长城、坎儿井并称为中国古代的三项伟大工程，并且沿用至今，是中国古代劳动人民创造的一项伟大工程，是中国文化的瑰宝之一。

- A. 江汉运河
- B. 古江湾河
- C. 京杭大运河
- D. 苏伊士运河

59、（单选题）人们采用仿生技术，通过模仿（ ）发明了盲人用的“探路仪”，这种仪器内安装了超声波发射器，盲人带着它可以发现电杆、台阶、桥上的人等。

- A. 鲸
- B. 白鸽
- C. 蜘蛛
- D. 蝙蝠

60、（单选题）超导材料有两个极具利用价值的特性，一是零电阻性，二是磁悬浮性。下列是利用其零电阻性的是（ ）。

- A. 无磨损轴承
- B. 高压输电
- C. 粒子加速器
- D. 核聚变反应堆

61、（多选题）中共中央总书记、国家主席习近平于2015年7月1日下午主持召开中央全面深化改革小组第十四次会议并发表重要讲话。他强调，全面深化改革是一个重要检验，要把“三严三实”要求贯穿改革全过程。“三严三实”要求的具体含义是（ ）。

- A. 严以学习、严以修身、严以革新
- B. 严以修身、严以用权、严以律己
- C. 谋事要实、发展要实、创新要实
- D. 谋事要实、创业要实、做人要实

62、（多选题）现阶段我国政府的经济职能主要包括（ ）。

- A. 宏观经济调控
- B. 提供公共产品和服务
- C. 经济监管
- D. 经济计划控制

63、（多选题）两岸全面、直接、双向“三通”的实践告诉我们一个道理，凡是符合两岸同胞利益、符合两岸关系发展需要、符合历史前进潮流的事情，不管面临多少困难，遇到多少阻力、花费多少时间，终究都会在两岸同胞的共同努力下得以实现，这是因为和平发展（ ）。

- A. 符合中华民族的根本利益
- B. 有利于完善民族区域自治制度
- C. 有利于实现祖国统一
- D. 有利于两岸的稳定、繁荣和发展

64、（多选题）十八大报告提出了很明确的要求，我们的改革必须（ ）。

- A. 着眼于我国经济的快速增长
- B. 着眼于我们社会主义事业的繁荣和发展
- C. 着眼于综合国力的提升
- D. 着眼于人民生活水平的提高

65、（多选题）全面推进依法治国的总目标是建设中国特色社会主义法治体系、建设社会主义法治国家，实现这个目标必须（ ）。

- A. 坚持人民主体地位
- B. 坚持多党合作和政治协商制度
- C. 坚持法律面前人人平等
- D. 坚持从中国实际出发

66、（多选题）关于社会主义核心价值体系和核心价值观，下列说法正确的是（ ）。

- A. 社会主义核心价值体系是对核心价值观的高度凝练和集中表达
- B. 两者都体现了社会主义制度在思想和精神层面的质的规定性
- C. 两者都是中国特色社会主义道路、理论体系和制度的价值表达
- D. 两者都体现了社会主义意识形态的本质要求

67、（多选题）建设中国特色社会主义的国际大背景包括（ ）。

- A. 整个国际形势趋于缓和，世界大战的可能越来越小
- B. 冷战的格局仍未打破

C. 谋求本国经济的发展，增强以经济和技术为基础的综合国力，从而增强本国的国际竞争力，成为各国面临的主要问题

D. 社会主义与资本主义目前处于一种共处与竞争的状态

68、（多选题）近年来，民族分裂势力、宗教极端势力和恐怖势力千方百计向新疆渗透，不断地制造恐怖事件，破坏民族关系和社会稳定，对此，我国处理民族关系的原则是（）。

A. 绝对公平

B. 平等

C. 团结

D. 共同繁荣

69、（多选题）在事业单位人事制度改革中，要加强聘后管理，重点是完善考核制度，把考核结果作为续聘、（）等的依据。

A. 解聘

B. 增资

C. 晋升

D. 奖惩

70、（多选题）小张是某事业单位的职工，由于工作失误，单位对其作出了开除处分的决定，小张不服，双方发生争议。如果小张要维护自己的权益，则（）。

A. 小张可以直接申请人事争议仲裁

B. 小张必须先进行人事争议协商才可以申请人事争议仲裁

C. 小张可以直接提起人事争议诉讼

D. 小张必须先经过人事争议仲裁才可以提起诉讼

71、（多选题）爱岗敬业要求我们做到（）。

A. 树立正确的择业观，克服职业偏见

B. 严肃认真，一丝不苟

C. 热爱本职，扎实工作

D. 忠于职守，尽职尽责

参考答案

1、答案：B

解析

2015年8月12日23:30左右，位于天津滨海新区塘沽开发区的天津东疆保税港区瑞海国际物流有限公司所属危险品仓库发生爆炸。故选B。

2、答案：D，我的选择：尚未作答。回答错误

统计

答题时间：1 秒，全站正确率：79%，易错项：A。

解析

火炬计划是一项发展中国高新技术产业的指导性计划，于 1988 年 8 月经中国政府批准，由科学技术部（原国家科委）组织实施。故选 D。

3 、答案：A

解析

北京时间 2015 年 7 月 31 日，国际奥委会第 128 次全会在吉隆坡举行，经过 85 位国际奥委会委员的投票，国际奥委会主席巴赫宣布，北京获得 2022 年冬奥会举办权。故选 A。

4 、答案：D

解析

十二届全国人大常委会第十五次会议在北京人民大会堂闭幕。会议表决通过了《国家安全法》，国家主席习近平签署第 29 号主席令予以公布。故选 D。

5 、答案：B

解析

国际秩序是指在一定世界格局基础上形成的国际行为规则和相应的保障机制，通常包括国际规则、国际协议、国际惯例和国家组织等。国际旧秩序是在广大发展中国家处于无权地位的情况下，由少数大国按照发达国家的意愿和利益建立起来的。80 年代中期，中国明确地提出既要建立国际经济新秩序，也要建立国际政治新秩序，主张在和平共处五项原则的基础上建立国际新秩序。因为它符合联合国宪章的宗旨和原则；是国际社会普遍能够接受和行之有效的原则；它反映了新型国际关系的本质特征。故选 B。

6 、答案：B

解析

依法治国是党领导人民治理国家的基本方略，是发展社会主义市场经济的客观需要，是社会文明的显著标志，也是国家长治久安的必要保障。故选 B。

7 、答案：D

解析

最高人民法院是对全国人民代表大会和全国人民代表大会常务委员会负责，全国人民代表大会和全国人民代表大会常务委员会监督最高人民法院的工作。

8 、答案：D

解析

题干中所述人大代表心系人民，热议国计民生体现了人大代表在履行职责。AC 说法错误，B 不符合题意，故选 D。

9 、答案：D

解析

一国两制是指一个中国，两种社会制度。中国大陆坚持社会主义制度，香港、澳门坚持资本主义制度。香港、澳门、台湾的资本主义制度并没有逐渐向社会主义制度转变。故选 D。

10 、答案：D

解析

精简原则是指国家行政机关拥有广泛的权力，它的机构精简与否，人员精干与否，直接影响它管理社会事务的行政效率，关系到国家与社会的兴衰。统一原则表现在：一方面，行政机构的设置要根据履行职能的需要建立合理的分工协作机制，形成功能齐全、灵活高效的有机整体。另一方面，上下级的领导或指导关系一定要明确，上级布置的行政任务，下级机关一定要有相应的贯彻部门。依法原则是指行政机构的设置一定要严格依法办事，实现规范化、法制化。其一，行政组织体系、中央与地方的政府层级、各级政府工作部门的设置，都由各组织法规定；其二，行政机构设置与撤销，必须严格按照法律规定的程序来进行；其三，行政机构人员的编制由法律规定。所以 ABC 排除。衡量行政组织设置适当与否的主要标准之一就在于它的行政效能，即该行政组织在多大程度上能以最少的行政资源投入来取得最大的社会综合效益。故选 D。

11 、答案：B

解析

十八大报告中指出：“解决好农业、农村、农民问题是全党工作重中之重，城乡发展一体化是解决三农问题的根本途径。故选 B。

12 、答案：D

解析

邓小平理论对什么是社会主义、怎样建设社会主义问题作出的新的科学回答；科学发展观对实现什么样的发展，如何发展作出的科学回答。故选 D。

13 、答案：D

解析

健全以公平为核心原则的产权保护制度，加强对各种所有制经济组织和自然人财产权的保护，是党的十八届四中全会提出的重要思想原则。故选 D。

14 、答案：A

解析

党的领导是中国特色社会主义最本质的特征，是社会主义法治最根本的保证。故选 A。

15 、答案： A

解析

三个代表本质是立党为公、执政为民；精髓是解放思想、实事求是、与时俱进；核心是坚持党的先进性。故选 A。

16 、答案： C

解析

“什么是社会主义、怎样建设社会主义”是建设中国特色社会主义的首要的基本理论问题。搞清楚这一问题的关键，是要在坚持社会主义基本制度的基础上认清社会主义的本质。社会主义的本质是，解放生产力，发展生产力，消灭剥削，消除两极分化，最终达到共同富裕。故选 C。

17 、答案： B

解析

我国的经济制度是社会主义生产资料公有制，实行按劳分配为主体，多种分配方式并存的分配制度。故选 B。

18 、答案： A

解析

鼓励员工展开良性竞争，并提供均等机会和条件，很明显是公平竞争原则。

19 、答案： B

解析

题考查的是《事业单位人事管理条例》。《事业单位人事管理条例》第二十一条规定：考核分为平时考核、年度考核和聘期考核。年度考核的结果可以分为优秀、合格、基本合格和不合格等档次，聘期考核的结果可以分为合格和不合格等档次。

20 、答案： A

解析

根据《事业单位人事管理条例》第十五条：事业单位工作人员连续旷工超过 15 个工作日，或者 1 年内累计旷工超过 30 个工作日的，事业单位可以解除聘用合同。

21 、答案： D

解析

事业单位的改革需要本着“精简、效能”和减轻财政负担的原则，对事业单位编制实行总量控制。

22 、答案： A

解析

《事业单位人事管理条例》规定，国家对事业单位工作人员实行分级分类管理。

23 、答案： B

解析

事业单位人事制度改革的问题及对策： 1. 事业单位人事制度改革的全面推进作为事业单位改革的重要组成部分， 不仅对于事业单位改革的成败有着举足轻重的影响， 而且无疑也是决定我国人才强国战略能否实现的重大改革之一。 2. 各类事业单位存在着沿袭已久. 与欲待改革的体制联系最紧密. 最为普遍存在的问题： 社会保障体系不健全； 法律法规和政策不健全； 人员观念滞后， 用人机制转换任务艰巨等。 3. 要解决事业单位存在的体制. 机制和制度性问题， 关键环节是以聘用制和岗位管理为重点， 全面推进事业单位人事制度改革。

24 、答案： C

解析

《事业单位工作人员处分暂行规定》， 处分的种类为： （一） 警告； （二） 记过； （三） 降低岗位等级或者撤职； （四） 开除。 事业单位工作人员受到开除处分的， 自处分决定生效之日起， 终止其与事业单位的人事关系。

25 、答案： B

解析

行政事业单位发生分立. 合并. 部分改制以及隶属关系. 单位名称. 住所和单位负责人等产权登记内容发生变化的， 应当及时办理产权变更登记。

26 、答案： A

解析

事业单位管理岗位、 专业技术岗位和工勤技能岗位的基本条件， 主要根据岗位的职责任务和任职条件确定。 故正确选项为 A。

27 、答案： D

解析

社会主义思想道德建设要以为人民服务为核心. 以集体主义为原则. 以诚信意识为重点

28 、答案： C

违法行为一定是违反道德的, 但违反道德行为不一定是违法行为。

29 、答案： B

解析

所谓四有公民， 就是指中国特色社会主义文化领导下以马克思主义为指导， 培养的有理想. 有道德. 有文化. 有纪律的“四有” 公民， 以便发展面向现代化. 面向世界. 面向未来的民族的. 科学的. 大众的社会主义文化。

30 、答案： A

解析

社会主义思想道德建设要以为人民服务为核心,以集体主义为原则,以诚信意识为重点

31、答案：C

解析

孟子有句经典：“老吾老以及人之老，幼吾幼以及人之幼。”这句话意思就是说尊重自己的长辈，推广到也尊重人家的长辈。爱护自己的晚辈，推广到也爱护人家的长辈。这种“推己及人”的思想体现了儒家的“仁者爱人”是整个社会仁爱的倡导

32、答案：A

解析

“我们播下一个动作，便收获一个习惯；播下一个习惯，便收获一种品格。”品格的形成是从一个动作开始的，这强调了要脚踏实地，重在行动，要从小事做起，A说法正确；CD与题意不符；B不是从公民角度提出的措施，与题意不符。考点：本题考查追求更高的思想道德目标。

33、答案：C

解析

行政许可的撤销是指行政许可行为违法，而依法否定其效力的制度。行政许可被撤销后，其自始无效。《行政许可法》对行政许可的撤销条件作出了明确规定。第69条规定：“有下列情形之一的，作出行政许可决定的行政机关或者其上级行政机关，根据利害关系人的请求或者依据职权，可以撤销行政许可：（一）行政机关工作人员滥用职权、玩忽职守作出准予行政许可决定的；（二）超越法定职权作出准予行政许可决定的；（三）违反法定程序作出准予行政许可决定的；（四）对不具备申请资格或者不符合法定条件的申请人准予行政许可的；（五）依法可以撤销行政许可的其他情形。被许可人以欺骗、贿赂等不正当手段取得行政许可的，应当予以撤销。依照前两款的规定撤销行政许可，可能对公共利益造成重大损害的，不予撤销。依照本条第一款的规定撤销行政许可，被许可人的合法权益受到损害的，行政机关应当依法给予赔偿。依照本条第二款的规定撤销行政许可的，被许可人基于行政许可取得的利益不受保护。”本题中，甲公司的《建筑工程规划许可证》是通过伪造申请材料取得的，即以欺骗的不正当手段取得的，符合撤销的条件，应予撤销。

34、答案：A

解析

本题考查的是刑法正当防卫中的无限防卫权。刑法第二十条第三款规定：“对正在进行的行凶、杀人、抢劫、强奸、绑架以及其他严重危及人身安全的暴力犯罪，采取防卫行为，造成不法侵害人伤亡的，不属防卫过当，不负刑事责任”。

35、答案：A

解析

本题考查的是宪法。宪法是国家根本大法，具有最高法律效力。

36 、 答案： D

解析

民事权利能力是不需要争取的权利，始于出生，终于死亡。

37 、 答案： B

解析

本题考查的是行政法。死刑.有期徒刑.无期徒刑都是刑罚，罚款是行政处罚。

38 、 答案： D

解析

本题考查的是民法。《物权法》第 45 条规定，法律规定属于国家所有的财产，属于国家所有即全民所有。国有财产由国务院代表国家行使所有权；法律另有规定的，依照其规定。

39 、 答案： C

解析

本题考查的是行政法。行政征收是指行政机关或者法定授权的组织根据法律.法规的规定，向公民.法人或者其他组织无偿收取一定财物的行政行为。行政征收须以公民.法人或者其他组织负有行政法上的缴纳义务为前提，其实质是国家以强制方式无偿取得管理相对人一定财产所有权。

40 答案： D

解析

本题考查的是行政法。一般行政监督是指根据行政隶属关系，上级行政机关对下级行政机关.各级人民政府对所属工作部门所进行的监督。包括以下几种：1. 上级国家行政机关对下级行政机关的层级监督；2. 下级政府对上级政府的监督；3. 政府各工作部门之间的监督。

41 、 答案： D

解析

《静夜思》作者李白。

42 、 答案： C

解析

《牡丹亭》作者汤显祖。《西厢记》作者王实甫；《窦娥冤》作者被称为元曲四大家之首的关汉卿；《倩女离魂》作者为郑光祖。

43 、 答案： B

解析

马致远的《天净沙·秋思》，全文：枯藤老树昏鸦，小桥流水人家，古道西风瘦马，夕阳西下，断肠人在天涯。关汉卿.白朴.马致远和郑光祖被誉为元曲四大家。

44 、 答案： D

解析

《三个火枪手》和《基督山伯爵》是法国作家亚历山大·仲马的作品，也就是我们通常说的大仲马；《茶花女》是亚历山大·小仲马的作品。与大仲马是父子关系。

45 、 答案： A

解析

碳酸饮料里压入了气体二氧化碳，只有圆形的瓶子才不怕被撑得变形。半球形凹槽的底部设计也是为了承受更大的压力。另外碳酸饮料一般都是直接饮用的，圆柱形拿起来更舒服一些。牛奶的保质期很短，而且要求低温保存，需要存放在冷藏柜里，牛奶装方形也是为节约空间而设计的。圆形比方形视觉上更舒服不是此现象的原因，两类产品也都希望能吸引更多消费者。故答案为 A。

46 、 答案： A

解析

人体摄入的碘主要是来自海产品和碘盐，碘是合成甲状腺激素的主要元素，缺乏会患甲状腺肿大和呆小症，所以 A 正确。

47 、 答案： B

解析

所谓的社会必要劳动时间是指在现有社会正常的生产条件下，在社会平均的劳动熟练程度和劳动强度下，制造某种使用价值所需要的劳动时间。这里所说的现有的正常的生产条件，是指现时某一生产部门大多数产品生产已经达到的技术装备水平。因为价值的大小叫做价值量，价值就是耗费的劳动时间，因此价值量是由社会必要劳动时间决定的。

48 、 答案： D

解析

跨国公司是当今世界经济中除国家以外最活跃的国际行为主体，是当今世界经济活动的主要组织者。跨国公司作为生产和资本国际化的产物，它的迅速发展不仅使其在世界经济中的地位 and 作用不断加强，反过来也进一步促进了生产和资本的国际化，推动了国际分工的深化和经济全球化在生产、投资、贸易、金融、技术开发等方面的发展，推动了经济全球化的进程和世界经济的发展。但是没有解决经济全球化过程中的矛盾，有时候甚至加剧了矛盾，比如发达国家与发展中国家的贫富差距扩大。

49 、 答案： D

解析

债券是一种金融契约，是政府、金融机构、工商企业等直接向社会借债筹措资金时，向投资者发行，同时承诺按一定利率支付利息并按约定条件偿还本金的债权债务凭证。债券的本质是债的证明书，具有法律效力。人

们对债券不恰当的投机行为，例如无货沽空，可导致金融市场的动荡。因此，债券中也是存在投机行为的。

50、答案：A

解析

据劳动力、资本和技术三种生产要素在各产业中的相对密集度，可以将产业划分为劳动密集型、资本密集型、技术密集型产业。1. 劳动密集型产业。指进行生产主要依靠大量使用劳动力，而对技术和设备的依赖程度低的产业。劳动密集型产业主要指农业、林业及纺织、服装、玩具、皮革、家具等制造业。2. 资本密集型产业。指在单位产品成本中，资本成本所占比重较大，每个劳动者所占用的固定资本和流动资本金额较高的产业。资本密集型产业主要指钢铁业、一般电子与通信设备制造业、运输设备制造业、石油化工、重型机械工业、电力工业等。资本密集型工业主要分布在基础工业和重加工业。3. 技术密集型产业。指在生产过程中，对技术和智力要素依赖大大超过对其他生产要素依赖的产业。技术密集型产业包括：微电子与信息产品制造业、航空航天工业、原子能工业、现代制药工业、新材料工业等。因此，本题答案为A。

51、答案：A

解析

CPI是居民消费价格指数（consumer price index）的简称。居民消费价格指数，是一个反映居民家庭一般所购买的消费商品和服务价格水平变动情况的宏观经济指标。它是度量一组代表性消费商品及服务项目的价格水平随时间而变动的相对数，是用来反映居民家庭购买消费商品及服务的价格水平的变动情况。它是进行经济分析和决策、价格总水平监测和调控及国民经济核算的重要指标。其变动率在一定程度上反映了通货膨胀或紧缩的程度。因此，A选项错误。

52、答案：A

解析

我国少数民族中人口最多的是壮族，2010年全国人口普查，广西区内壮族人口为1658.72万人，未包括其他省区的壮族。

53、答案：C

解析

我国的经济特区有深圳、珠海、汕头、厦门和海南。2010年又开放了新疆的喀什为特殊经济区。是没有广州的，广州属于沿海开放城市。

54、答案：A

解析

我国的五岳，是中国五大名山的总称。即东岳泰山（位于山东）、西岳华山（位于陕西）、北岳恒山（位于山西）、中岳嵩山（位于河南）、南岳衡山（位于湖南），其中泰山居首。它们是封建帝王仰天功之巍巍而封禅祭祀的地方，更是封建帝王受命于天，定鼎中原的象征。

55 、答案： C

解析

中国地形中国地形地势西高东低，呈阶梯状分布；地形多种多样，山区面积广大。

56 答案： C

解析

唐太宗统治时期，年号贞观，任用贤臣，虚怀纳谏，平定边疆，开放边境，历史上称之为贞观之治；文景之治指的是汉代汉文帝和汉景帝统治时期；开元盛世是唐玄宗李隆基统治时期开创的盛世之治；仁宣之治是明成祖朱棣以后，明仁宗朱高炽和明宣宗朱瞻基采取的宽松治国和息兵养民等一系列政策使得国家出现盛世的局面，为明初三大盛世之一。

57 、答案： A

解析

卢沟桥事变是日本全面侵华战争的开始，发生于 1937 年 7 月 7 日，因此，又称作七七事变。西安事变发生在 1936 年是 12 月份，是爱国将领张学良逼蒋抗日，它的和平解决标志着第二次国共合作统一战线的建立。“九一八”事变之后，东北三省沦陷，标志着中华民族局部抗日战争的开始；南京大屠杀是指在抗日战争全面爆发之后，1937 年 12 月 13 日，日军入侵南京，开始大屠杀，30 万人死于日军的屠杀之下。

58 、答案： C

解析

京杭大运河，是中国也是世界上最长的古代运河。北起北京，南至杭州，流经天津、河北、山东、江苏和浙江四省两市，沟通海河、黄河、淮河、长江和钱塘江五大水系，全长 1794 公里。京杭大运河对中国南北地区之间的经济、文化发展与交流，特别是对沿线地区工农业经济的发展和城镇的兴起均起到了推动作用。2014 年 6 月 22 日，“大运河”作为文化遗产正式列入世界遗产名录。

59 、答案： D

解析

蝙蝠在夜间飞行不是靠眼睛看的，而是靠耳朵和发音器官飞行的。蝙蝠在飞行时，会发出一种尖叫声，这是一种超声波信号，是人类无法听到的，因为它的音频很高。这些超声波的信号若在飞行路线上碰到其他物体，就会立刻反射回来，在接收到返回的信息之后，蝙蝠于振翅之间就完成了听、看、计算与绕开障碍物的全部过程。科学家把这种现象叫做回声定位。人类根据蝙蝠飞行识物的原理，发明了盲人用的“探测仪”。

60 、答案： B

解析

超导体材料由荷兰物理学家昂尼斯发现。根据临界温度的不同，超导材料可以被分为：高温超导材料和低温超导材料。超导材料有两个极具利用价值的特性：一是零电阻性，利用超导体可最大限度地降低超高压输电

的损耗；二是磁悬浮性，超导悬浮技术现在被用在无磨损轴承、磁悬浮列车，以及粒子加速器、核聚变反应堆的研制上。因此，本题选 B。

61 、答案：BD

解析

三严三实的具体含义是严以修身、严以用权、严以律己；谋事要实、创业要实、做人要实。故选 BD。

62 、答案：ABC

解析

经济职能是指政府为国家经济的发展，对社会经济生活进行管理的职能。随着我国计划经济体制向社会主义市场经济体制的转变，我国政府主要有三大经济职能：①宏观经济调控职能；②提供公共产品的服务；③市场监管。

63 、答案：ACD

解析

两岸“三通”是指台湾海峡两岸之间双向的直接通邮、通商与通航。两岸“三通”将增加两岸政治上的互信度，可搁置争议，消减敌意，增强民族凝聚力；经贸和民间交流也将进一步加强。B 项有利于完善民族区域自治制度不符合题干要求，故选 ACD。

64 、答案：BCD

解析

十八大报告提出了很明确的要求，我们的改革必须着眼于人民生活水平的提高，着眼于我们社会主义事业的繁荣和发展，着眼于综合国力的提升。故选 BCD。

65 、答案：ACD

解析

全面推进依法治国的总目标是建设中国特色社会主义法治体系、建设社会主义法治国家。实现这个总目标，必须坚持中国共产党的领导，坚持人民主体地位，坚持法律面前人人平等，坚持依法治国和以德治国相结合，坚持从中国实际出发。故选 ACD。

66 、答案：BCD

解析

党的十六届六中全会指出：“建设社会主义核心价值体系，形成全民族奋发向上的精神力量和团结和睦的精神纽带。马克思主义指导思想，中国特色社会主义共同理想，以爱国主义为核心的民族精神和以改革创新为核心的时代精神，社会主义荣辱观，构成社会主义核心价值体系的基本内容。坚持把社会主义核心价值体系融入国民教育和精神文明建设全过程、贯穿现代化建设各方面。党的十八大提出，倡导富强、民主、文明、和谐，倡导自由、平等、公正、法治，倡导爱国、敬业、诚信、友善，积极培育和践行社会主义核心价值观。社会主

义核心价值观是社会主义核心价值体系的内核，体现社会主义核心价值体系的根本性质和基本特征，反映社会主义核心价值体系的丰富内涵和实践要求，是社会主义核心价值体系的高度凝练和集中表达。两者都体现了社会主义制度在思想和精神层面的制的规定，是中国特色社会主义道路、理论体系和制度的价值表达，体现了社会主义意识形态的本质要求。所以选择 BCD。

67 、答案：ACD

解析

两极格局存在于 20 世纪 50 年代初期，以 1991 年底苏联解体为终点。表现在以美国和苏联为首的北约和华约的军事对峙，对第三世界的争夺，经济上的相互的禁运和封锁，军备上的疯狂竞争，妄图取得战胜对手的优势，意识形态上的相互攻击。中国特色社会主义包括邓小平理论、三个代表、科学发展观，其建设背景是整个国际形势趋于缓和，世界大战的可能性越来越小，谋求本国经济发展，增强以经济和技术为基础的综合国力，从而增强本国的国际竞争力，成为各国面临的主要问题，社会主义与资本主义目前处于一种共处于竞争的状态。但现在阶段冷战的格局已经打破，故不选 B。其余 ACD 为正确答案。

68 、答案：BCD

解析

我国是统一的多民族国家，平等、团结、互助、和谐是我国的社会主义新型民族关系。我国处理民族关系的基本原则是平等、团结、共同繁荣。民族平等是我国处理民族关系的首要原则；民族团结是我国处理民族关系的重要原则；各民族共同繁荣是我国处理民族关系的根本原则。民族平等是民族团结的政治基础，民族平等和民族团结是实现各民族共同繁荣的前提条件，各民族共同繁荣又是民族平等、民族团结的物质保证。故选 BCD。

69 、答案：ABCD

解析

在事业单位人事制度改革中，通过建立和完善聘后管理，保证聘用制度的实际效果，调动各类人员的积极性。重点是完善考核制度，把考核结果作为续聘、解聘、增资、晋级、奖惩等的依据。故选 ABCD。

70 、答案：AD

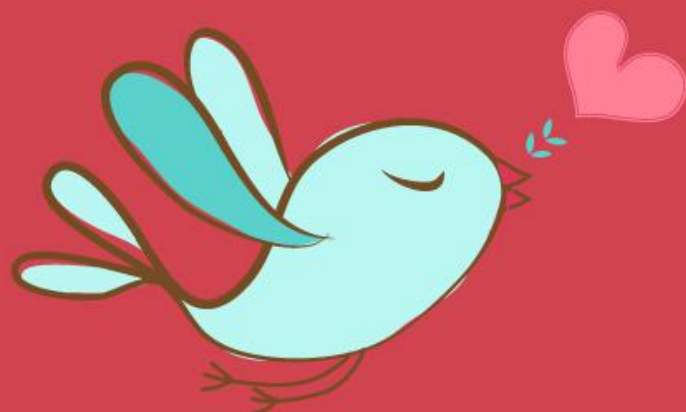
解析

事业单位人事争议处理工作渠道主要包括：人事争议协商；人事争议调解；人事争议仲裁；人事争议诉讼。单位的人事争议协商不是人事争议调解的前置程序，也不是人事争议仲裁的前置程序。但进入人事仲裁程序后，人事争议调解就是人事争议仲裁的必经程序，而人事争议仲裁是人事争议诉讼的前置程序。也就是说，争议发生后，当事人可以进行协商，也可以不经过协商去申请调解，还可以既经过协商也不申请调解就直接申请仲裁。但在一般情况下，当事人不能直接提起诉讼，必须经过仲裁后才能提起诉讼。故选 AD。

71 、答案：ABCD

解析

爱岗敬业是爱岗与敬业的总称。爱岗和敬业，互为前提，相互支持，相辅相成。爱岗是敬业的基石，敬业是爱岗的升华。基本要求是正确认识职业，树立职业荣誉感；热爱工作，敬重职业；安心工作，任劳任怨；严肃认真，一丝不苟；忠于职守，尽职尽责。故选 ABCD。



美好的事情即将发生...

something wonderful is about to happen