

2018 年河南省开封市市直机关事业单位考试《公共
基础知识》真题及参考答案

公考通网校

www.chinaexam.org



公考通 APP



微信公众平台

2018年河南省开封市市直机关事业单位考试《公共基础知识》真题

一、单项选择题，从以下四个选项中选择最佳选项。

1. 2018年8月21日至22日，（ ）在北京召开。习近平总书记出席会议并发表重要讲话，他强调完成新形势下该工作的使命任务，必须以新时代中国特色社会主义思想 and 党的十九大精神为指导，增强“四个意识”、坚定“四个自信”，自觉承担起举旗帜、聚民心、育新人、兴文化、展形象的使命任务。

- A、全国宣传思想工作会议
- B、全国高校思想政治工作会议
- C、全国经济工作会议
- D、全国农村工作会议

2. 2018年是日本战败投降（ ）周年。当年的8月15日，日本天皇裕仁以广播《停战诏书》的形式，向世界宣布无条件投降，艰苦卓绝的抗日战争随即以中国人民的伟大胜利结束。

- A、70
- B、71
- C、72
- D、73

3. 近日，经党中央批准、国务院批复，自2018年起，将每年农历（ ）设立为“中国农民丰收节”，这是第一个在国家层面专门为农民设立的节日。

- A、春分
- B、秋收
- C、秋分
- D、芒种

4. 2018年6月10日，上海合作组织成员国元首理事会第十八次会议在中国（ ）举行。与会各方共同回顾上海合作组织发展历程，就本组织发展现状、任务、前景深入交换意见，就重大国际和地区问题协调立场，达成了广泛共识。

- A、上海
- B、厦门
- C、苏州
- D、青岛

5. 开封素有“八朝古都”之称，是世界上唯一一座城市中轴线从未变动的都城，城摞城遗址在世界考古史和都城史上少有。下列朝代中未在开封建都的是（ ）。

- A、魏
- B、后梁
- C、北宋
- D、东晋

6. 2018年5月4日上午，纪念马克思诞辰（ ）周年大会在北京人民大会堂隆重举行。习近平总书记在会上发表重要讲话强调，我们纪念马克思，是为了向人类历史上最伟大的思想家致敬，也是为了宣示我们对马克思主义科学真理的坚定信念。

- A、100
- B、200
- C、220
- D、250

7. 思维和存在的关系问题是哲学的基本问题，二者谁为第一性是划分唯物主义和唯心主义的根本标准。下列哲学理念或观点中属于唯物主义哲学范畴的是（ ）。

- A、“吾心即是宇宙”
- B、“上帝是一切的主宰”
- C、“存在即被感知”
- D、“世界是一团永恒的活火”

8. 马克思主义哲学认为世界的本质是物质，自然界、人类社会都是物质的，世界的真正统一性，在于它的物质性。离开运动谈物质，就会导致（ ）。

- A、唯心主义
- B、形而上学
- C、二元论
- D、不可知论

9. 恩格斯在《自然辩证法》中写道“在手的专业化意味着工具的出现，而工具意味着人所特有的活动，意味着人对自然界的具有改造作用的反作用，意味着生产”。据此可以得出结论，恩格斯认为，人与动物的根本区别在于（ ）。

- A、语言文字和宗教
- B、抽象思维
- C、直立行走
- D、制造和使用工具

10. 辩证唯物主义认为事物的发展总是从量变开始，量变达到一定程度就会引起质变，在新的质变的基础上

又开始新的量变过程，如此循环往复，这就是量变和质变相互转化的规律。以下名言警句，没有体现出质量互变规律的是（ ）。

- A、水滴石穿，绳锯木断
- B、千里之堤，毁于蚁穴
- C、九层之台，起于垒土
- D、祸不单行，福无双至

11. 辩证唯物主义认为主要矛盾是指居于支配地位，对事物的发展过程起决定性作用的矛盾；次要矛盾则居于从属地位，对事物的发展过程不起决定作用。下列对于主要矛盾与次要矛盾认识错误的是（ ）。

- A、主要矛盾规定和影响次要矛盾
- B、主要矛盾和次要矛盾不能相互转化
- C、次要矛盾处理好，有利于主要矛盾的解决
- D、主要矛盾和次要矛盾共同构成了一个矛盾体系

12. 规律是指自然界和社会诸现象之间必然、本质、稳定和反复出现的联系。尊重客观规律是人发挥主观能动性的前提。以下语句中，体现了以上哲理的是（ ）。

- A、守株待兔，揠苗助长
- B、好钢用在刀刃上
- C、打蛇打七寸
- D、夫缘道理以从事者，无不能成

13. 马克思在《资本论》中指出，社会必要劳动时间是指在现有社会正常的生产条件下，在社会平均的劳动熟练程度和劳动强度下，制造某种使用价值所需要的劳动时间。下列对于社会必要劳动时间认识错误的是（ ）。

- A、社会必要劳动时间就是社会“平均必要劳动时间”
- B、社会必要劳动时间是由社会平均劳动力变换的时间
- C、社会必要劳动包含着社会劳动和必要劳动两个矛盾因素
- D、社会必要劳动时间是指使用在所有劳动产品生产上的时间

14. 价值规律是商品经济的基本规律，即商品的价值量由社会必要劳动时间决定，商品实行等价交换。以下现象中，体现出上述价值规律的是（ ）。

- A、某地鸡蛋价格上下浮动
- B、某商场以1元钱价格出售洗衣机
- C、某张错版邮票以1亿元价格被拍卖
- D、沙俄以720万美元价格将阿拉斯加卖给美国

15. 在某古代小说中，10斤熟牛肉被标价为1两白银。该现象体现出了货币的职能是（ ）。

- A、支付手段
- B、流通手段
- C、价值尺度
- D、贮藏手段

16. 一国货币贬值对该国对外贸易的影响是（ ）。

- A、有利于出口，不利于进口
- B、有利于进口，不利于出口
- C、对进出口都有利
- D、对进出口都不利

17. 在某一小型企业中，企业主给员工小李每月 3000 元工资，小李每月给单位创造的剩余价值是 4500 元，该工厂的剩余价值率是（ ）。

- A、50%
- B、100%
- C、150%
- D、200%

18. 中国共产党开封市第十一届委员会第六次全体会议顺应时代新要求，再次为新时代开封更加出彩把脉定调、找准定位，形成了“建设两城，打造两都，打造核心重要支点”的共识。下列关于这一共识内容的说法正确的是（ ）。

- A、以招商引资为驱动建设新型工业化城市
- B、以宋都文化为引领建设国际文化旅游名城
- C、打造中原现代服务业之都、生态宜居魅力古都
- D、打造省级自由贸易区核心重要支点

19. 德国经济学家恩格尔指出一个家庭或个人收入越少，用于购买生存性的食物的支出在家庭或个人收入中所占的比重就越大。由此衍生出了恩格尔系数即食物支出金额在总支出金额中所占的比重。一般认为，下列国家中，恩格尔系数最低的是（ ）。

- A、中国
- B、日本
- C、印度
- D、越南

20. 党的十八大以来，我国在经济领域开启了去产能、去库存、补短板等一系列工作，取得明显成效。在去产能领域，由于关闭钢铁、煤炭方面的过剩产能，导致一部分钢铁、煤炭行业工人失去工作，这种失业被称为

()。

- A、周期性失业
- B、结构性失业
- C、摩擦性失业
- D、技术性失业

21. 2018年3月20日，第十三届全国人大一次会议表决通过了《中华人民共和国监察法》。《监察法》是为了推进全面依法治国，实现国家监察全面覆盖，深入开展反腐败工作而制定的法律。从法律种类上看，《监察法》属于()。

- A、宪法及宪法相关法
- B、民法商法
- C、行政法
- D、社会法

22. 沿海省份居住的小张因感情问题与邻村女友产生矛盾，准备了绳索、西瓜刀等物品伺机准备对女友不利。后因台风登陆，邻村居民被集中安置，小张无法得知女友所在位置，遂放弃。小张的行为属于()。

- A、犯罪预备
- B、犯罪中止
- C、犯罪未遂
- D、犯罪既遂

23. 根据我国《继承法》规定，不属于第一顺序继承人的是()。

- A、养子(女)
- B、对公婆尽了主要赡养义务的丧偶儿媳
- C、兄弟姐妹
- D、养父母

24. 正当防卫是指为了使国家、公共利益、本人或者他人的人身、财产和其他合法权益免受正在进行的不法侵害，而采取的制止不法侵害的行为，对不法侵害人造成损害的，属于正当防卫，不负刑事责任。以下情形属于正当防卫的是()。

- A、某地反日游行中，李某用U形锁将不听劝阻路过此地的日系车主李某砸死
- B、赵某怀疑路边醉汉会对行人不利并将其制服
- C、水果摊主刘某用西瓜刀将劝阻摆摊的城管队员捅伤
- D、摩托车主赵某将正在扒窃行人钱包的小偷撞倒

25. 《中华人民共和国著作权法》第二十条规定，作者署名权的保护期为()。

- A、10 年
- B、20 年
- C、不受限制
- D、到作者死后的第 50 年的 12 月 31 日

26. 行政处罚是指行政主体依照法定职权和程序对违反行政法规范，尚未构成犯罪的相对人给予行政制裁的具体行政行为。下列情形属于行政处罚的是（ ）。

- A、某街道办对小张在墙壁上乱涂乱画给予 10 元罚款
- B、某市环保局对污染企业开出 20 万元罚单
- C、某单位对违反规定在车间抽烟的员工罚款 100 元
- D、甲公司对拖欠工程款的劳务公司按照合同收取滞纳金

27. 《中华人民共和国刑法》规定刑罚分为主刑和附加刑。主刑，是对犯罪分子适用的主要刑罚，它只能独立使用，不能相互附加适用。以下不属于主刑的是（ ）。

- A、死刑
- B、有期徒刑
- C、管制
- D、没收财产

28. 我党历史上最早将毛泽东思想确立为中国共产党的指导思想的重要会议是（ ）。

- A、遵义会议
- B、古田会议
- C、党的七大
- D、西柏坡会议

29. 抗战胜利后，毛泽东飞赴重庆参加和谈。在此期间，毛泽东将其一首 9 年前创作的词（ ）书赠与诗人柳亚子先生，该词对国统区上下造成了巨大影响。

- A、《菩萨蛮·大柏地》
- B、《沁园春·雪》
- C、《忆秦娥·娄山关》
- D、《卜算子·咏梅》

30. 理论联系实际、紧密联系实际、批评与自我批评是毛泽东在 1945 年党的七大政治报告中第一次明确概括提出来的党的“三大作风”。全面、深刻的阐述“三大作风”的重要文献是（ ）。

- A、《论联合政府》
- B、《星星之火，可以燎原》

C、《井冈山的斗争》

D、《矛盾论》

31. 1987年10月，党的十三大提出了中国经济建设著名的“三步走”总体战略部署。其中，提出到二十世纪末要达到的目标是（ ）。

A、国民生产总值比1980年翻一番

B、人民生活达到小康水平

C、基本实现社会主义现代化

D、解决人民温饱问题

32. 由于文化大革命的冲击而中断了十年的中国高考制度于（ ）得以恢复，中国由此重新迎来了尊重知识、尊重人才的春天。40余年来，高考改变了无数人的命运，为中国社会和经济发展和腾飞奠定了人才基础。

A、1977年

B、1978年

C、1979年

D、1976年

33. 党的十六大以来，以胡锦涛同志为总书记的党中央立足社会主义初级阶段基本国情，总结中国发展实践，借鉴国外发展经验，适应中国发展要求，提出了科学发展观这一重大战略思想。该战略思想的核心是（ ）。

A、全面协调可持续

B、以人为本

C、党的领导

D、统筹兼顾

34. 2014年10月30日，全军政治工作会议在（ ）召开。该地是我们党确立思想建党、政治建军原则的地方，是我军政治工作奠基的地方，是新型人民军队定型的地方。

A、福建古田

B、江西井冈山

C、江西三湾

D、陕西延安

35. 近代以来，中国被迫与列强签订了一系列不平等条约，丧失了大量领土主权。在以下不平等条约中，中国领土损失最大的是（ ）。

A、《南京条约》

B、《瑷珲条约》

C、《马关条约》

D、《辛丑条约》

36. 地名是人们赋予某一特定空间位置上自然或人文地理实体的专有名称。人们在不同时期会对同一地方有不同的称谓。以下地名中，古代与现代匹配错误的是（ ）。

- A、扶桑——日本
- B、交趾——越南
- C、狮子国——缅甸
- D、真腊——柬埔寨

37. 唐代是中国古代历史上一个重要时代。下列唐代历史事件，按照发生的时间顺序，排列正确的是（ ）。

- ①玄武门之变
- ②开元盛世
- ③贞观之治
- ④武后当政

- A、①②③④
- B、①③②④
- C、②①③④
- D、①③④②

38. “洋务运动”是19世纪60到90年代晚清洋务派所进行的一场引进西方军事装备、机器生产和科学技术以维护清朝统治的自救运动。该运动的主要代表人物不包括（ ）。

- A、曾国藩
- B、张之洞
- C、李鸿章
- D、康有为

39. 台湾自古以来就是中国领土不可分割的一部分。下列有关台湾地理的论述，不正确的是（ ）。

- A、台湾是中国面积最大的岛屿
- B、北回归线从台湾北部海域穿过
- C、台湾是中国受台风影响最多的地区之一
- D、台湾有亚热带和热带两种气候

40. 下列中国城市及别称匹配错误的是（ ）。

- A、广州——羊城
- B、重庆——山城
- C、成都——蓉城

D、济南——鹏城

41. 中国和西域文明经过陆上丝绸之路进行交流碰撞，下列诗句中，与中国-西域文明交流无关的是（ ）。

A、黄沙百战穿金甲，不破楼兰终不还。

B、葡萄美酒夜光杯，欲饮琵琶马上催。

C、沧海月明珠有泪，蓝田日暖玉生烟。

D、兰陵美酒郁金香，玉碗盛来琥珀光。

42. 民谚“天无三日晴，地无三尺平”指的是我国（ ）。

A、四川

B、贵州

C、河南

D、台湾

43. 《庄子》又名《南华经》，是战国中期庄子及其后学所著，体现了庄子的道家哲学思想。下列成语或典故与《庄子》有关的是（ ）。

A、愚公移山

B、刻舟求剑

C、贻笑大方

D、画蛇添足

44. 汉字是汉语的书写用文字，也是目前世界上唯一仍被广泛使用的高度发达的表意文字。在汉字的发展演变中出现了多种形态和字体，晋代书法家王羲之的《兰亭集序》字体属于（ ）。

A、金文

B、小篆

C、楷书

D、行书

45. 《四书五经》详实地记载了中华民族思想文化发展史上最活跃时期的政治、军事、外交、文化等各方面的史实资料及影响中国文化几千年的孔孟重要哲学思想，是古代知识分子的必读书目。下列著作中不在《四书五经》范畴的是（ ）。

A、《论语》

B、《孟子》

C、《易经》

D、《朱子》

46. 以下物种中，在明朝时期引入中原种植的是（ ）。

- A、葡萄
- B、黄瓜
- C、番茄
- D、胡萝卜

47. 中国国粹京剧的脸谱颜色代表了不同的人物性格。以下脸谱颜色与代表的人物性格特征匹配错误的是（ ）。

- A、红色——忠勇正义
- B、黑色——刚毅勇猛
- C、白色——温和正直
- D、黄色——凶恶残暴

48. “圣”是我国古代对于在某个领域有突出成就、杰出贡献的人物的尊号。以下“诸圣”中，匹配错误的是（ ）。

- A、画圣——吴道子
- B、医圣——张仲景
- C、书圣——颜真卿
- D、诗圣——杜甫

49. 以下诗句反映的景象发生在太阳直射点从赤道到南回归线之间的是（ ）。

- A、梅须逊雪三分白，雪却输梅一段香。
- B、明月松间照，清泉石上流。
- C、小荷才露尖尖角，早有蜻蜓立上头。
- D、迟日江山丽，春风花草香。

50. 下列文艺复兴时期文学名著与作者匹配错误的是（ ）。

- A、薄伽丘——《十日谈》
- B、但丁——《神曲》
- C、塞万提斯——《巨人传》
- D、莎士比亚——《麦克白》

51. 习总书记在十九大报告中强调“房子是用来住的，不是用来炒的”。近年来，各级政府也在不断出台政策抑制房地产市场过热，房价增幅开始放缓，有些城市甚至出现了房价下降。这表明（ ）。

- A、房价上涨体现了市场调节的滞后性
- B、政府可以通过宏观调控影响供求关系
- C、宏观调控能够对资源配置发挥基础性作用

D、房价波动是市场行为，国家宏观调控不能起到作用

52. 适用于表彰先进、批评错误、传达重要精神和告知重要情况的公文种类是（ ）。

A、通报

B、通知

C、函

D、纪要

53. 公务文书是法定机关与组织在公务活动中，按照特定的体式、经过一定的处理程序形成和使用的书面材料，又称公务文件。公文对表达方式有着特殊的要求，以下不属于公文常用表达方式的是（ ）。

A、抒情

B、议论

C、叙述

D、说明

54. 2012年，三沙市伴随海南省西沙群岛、南沙群岛、中沙群岛办事处撤销而设立。根据我国现行相关法律，三沙市的设立必须由（ ）批准。

A、海南省人大

B、海南省委

C、全国人大

D、国务院

55. 21世纪第一个十年，我国房地产市场发展迅速，带动了周边家电、装修等行业获得了空前的发展期。这表明（ ）。

A、消费是生产的结果

B、生产决定消费

C、生产是消费的动力

D、消费是生产的动力

56. 经济人假设是指追求自身利益或效用的最大化，它是个体行为的基本动机。理性选择假设是指个人在选定目标后对达成目标的各种行动方案根据成本和收益作出选择。“经济人假设”思想最早来源于英国著名经济学家（ ）。

A、大卫·李嘉图

B、亚当·斯密

C、弗里德里克·泰勒

D、凯恩斯

57. 美国著名心理学家罗森塔尔等人指出：人的情感和观念会不同程度地受到别人下意识的影响。人们会不自觉地接受自己喜欢、钦佩、信任和崇拜的人的影响和暗示。管理学上把该效应称之为（ ）。

- A、蝴蝶效应
- B、皮格马利翁效应
- C、木桶效应
- D、虹吸效应

58. 古希腊科学家阿基米德说：“给我一个支点，我就能撬起整个地球！”这表明人们很早就认识到了杠杆原理。生活中很多场景都运用到了杠杆原理，下列物品中，运用杠杆原理与其他三项不同的是（ ）。

- A、订书机
- B、鱼竿
- C、门
- D、开瓶器

59. 温室效应，又称“花房效应”，是大气保温效应的俗称。以下不能导致温室效应的是（ ）。

- A、 CH_4
- B、 CO_2
- C、 O_3
- D、 H_2

二、多项选择，以下四个选项中至少有两个选项符合题意，多选、少选、错选均不得分。

60. 十九大报告在“加快生态文明体制改革，建设美丽中国”部分提出要牢固树立社会主义生态文明观，推动形成人与自然和谐发展现代化建设新格局，并提出若干要求，其中有（ ）。

- A、推进绿色发展
- B、着力解决突出环境问题
- C、加大生态系统保护力度
- D、改革生态环境监管体制

61. 2018年8月25日7时52分，我国在西昌卫星发射中心用长征三号乙运载火箭以“一箭双星”方式成功发射第三十五、三十六颗北斗导航卫星。以下属于我国四大著名卫星发射中心的是（ ）。

- A、酒泉卫星发射中心
- B、文昌卫星发射中心
- C、西安卫星发射中心
- D、太原卫星发射中心

62. 任何哲学的产生都需要一定的自然、社会和经济条件，马克思主义哲学也不例外。19 世纪，自然科学已经由“主要是搜集材料的科学”发展为“本质上是整理材料的科学”。下列属于马克思主义哲学产生的自然科学基础的有（ ）。

- A、万有引力定律
- B、细胞学说
- C、能量守恒和转化定律
- D、量子力学

63. 辩证唯物主义认为，因果联系是指客观事物发展过程中原因与结果之间的联系。以下语句中，体现出因果联系原理的有（ ）。

- A、无风不起浪
- B、根深叶茂
- C、善恶有报
- D、喜鹊叫喜，乌鸦报丧

64. 寡头垄断市场是介于完全垄断和垄断竞争之间的一种市场模式，是指某种产品的绝大部分由少数几家大企业控制的市场。每个大企业在相应的市场中占有相当大的份额，对市场的影响举足轻重。下列行业中，属于寡头垄断市场的有（ ）。

- A、钢铁
- B、农产品
- C、通信
- D、铁路

65. GDP（国内生产总值），指的是一国或一地区在一定时期内（通常指一年）运用全部生产要素所生产的全部最终产品的市场价值。下列不属于 2018 年中国 GDP 计算范畴的有（ ）。

- A、某农民 2018 年生产 1 吨小麦，供自家人食用
- B、某米厂当年生产 100 万吨大米，其中卖给食品厂的 50 万吨
- C、某大学 2018 年给美国外教支付的工资
- D、可口可乐公司在中国 2018 年营业收入

66. 《中华人民共和国婚姻法》规定，夫妻在婚姻关系存续期间所得的（ ），归夫妻共同所有。

- A、工资、奖金
- B、生产、经营的收益
- C、一方专用的生活用品
- D、一方因身体受到伤害获得的医疗费、残疾人生活补助等费用

67. 以下情形中，应当负刑事责任的有（ ）。

- A、35 岁的间歇性精神病人李某在精神正常的时候将邻居杀死
- B、15 岁的小王参与贩毒
- C、8 岁的小张模仿动画片情节将安全绳割断导致玻璃清洁工李某坠亡
- D、19 岁的大学生小王偷窃同学笔记本电脑

68. 毛泽东同志是伟大的无产阶级家、战略家和理论家，中国共产党、中国人民解放军和中华人民共和国的主要缔造者和领导人。在中国革命不同发展阶段，毛泽东同志创作出了大量经典文章。下列文章创作于第二次国内革命战争时期的有（ ）。

- A、《中国的红色政权为什么能够存在？》
- B、《井冈山的斗争》
- C、《星星之火，可以燎原》
- D、《论持久战》

69. 习总书记在十九大报告中指出，中国社会主要矛盾已发生变化，中国特色社会主义进入了新时代。下列对于中国特色社会主义理解错误的是（ ）。

- A、社会主义进入新时代标志着中国已经不再处于社会主义初级阶段
- B、社会主义新时代的主要矛盾依然是社会主义初级阶段的主要矛盾即人民日益增长的物质文化需要同落后的社会生产之间的矛盾
- C、实现共同富裕是中国特色社会主义最本质的特征
- D、中国特色社会主义的根本目的是解放和发展生产力

70. 中国是一个农业大国，土地乃立国之本。中国共产党领导的新民主主义革命很好地解决了农民的土地问题，得到了农民阶级的衷心拥护。在革命实践中，中国共产党也在不断调整自己的土地政策。以下有关土地的文件或政策，产生于新民主主义革命时期的有（ ）。

- A、打土豪、分田地
- B、“双减双交”
- C、《中国土地法大纲》
- D、值百抽五

71. 教育是人类独有的社会现象。不同时期，不同国度，教育内容也不尽相同。中国古代春秋战国时期，教育的内容被归纳为“六艺”，以下属于“六艺”范畴的是（ ）。

- A、教
- B、书
- C、礼

D、射

72. 下列人物与名言匹配正确的是（ ）。

- A、得道多助，失道寡助。——孟子
- B、逝者如斯夫，不舍昼夜。——孔子
- C、冰，水为之，而寒于水。——荀子
- D、天地不仁，以万物为刍狗。——庄子

73. 下列有关我国的湖泊，说法正确的是（ ）。

- A、江苏有我国海拔最低的湖泊
- B、纳木错是我国海拔最高的湖
- C、鄱阳湖是我国面积最大的淡水湖
- D、青海湖是我国最大的咸水湖

74. 秦岭-淮河一线是我国地理上一条重要的分界线。下列有关秦岭-淮河分界线说法正确的有（ ）。

- A、是我国的地理南北分界线
- B、是1月10℃等温线
- C、是1200mm等降水量线
- D、是暖温带和亚热带分界线

75. 五胡乱华，指在西晋时期塞外众多游牧民族趁西晋八王之乱，国力衰弱之际，陆续建立数个非汉族政权，形成与南方汉人政权对峙的时期。“五胡”包括（ ）。

- A、回鹘
- B、鲜卑
- C、羯
- D、羌

76. 单一制是一种国家结构形式，指由若干不享有独立主权的一般行政区域单位组成统一主权国家的制度，和复合制相对。下列国家中，属于单一制国家的有（ ）。

- A、中国
- B、美国
- C、俄罗斯
- D、日本

77. 国家元首是一个国家在实质或形式上对内对外的最高代表。下列现代国家与其元首称谓匹配错误的是（ ）。

- A、日本——首相

- B、法国——总理
- C、美国——总统
- D、沙特——国王

78. 木堡之变指发生于明朝正统十四年（1449年）明英宗朱祁镇北征瓦剌的兵败事变，对于明朝历史产生了深远影响。下列历史事件发生在土木堡之变之后的有（ ）。

- A、海瑞罢官
- B、郑和下西洋
- C、戚继光抗倭
- D、张居正改革

79. 一次工业革命是指18世纪60年代从英国发起的技术革命，它开创了以机器代替手工劳动的时代。开启了人类的第一次“技术爆炸”。以下科技成就中，属于第一次科技革命成果的有（ ）。

- A、蒸汽机车
- B、珍妮纺纱机
- C、水力织布机
- D、白炽灯

三、不定项选择题，按照提问选择正确答案，多选、少选、错选或不选均不得分。

80. 2018年3月13日，国务院机构改革方案公布，根据该方案，改革后，国务院正部级机构减少8个，副部级机构减少了7个，除国务院办公厅外，国务院设置组成部门26个。以下部门中，属于新成立的国务院组成部门的有（ ）。

- A、退役军人事务部
- B、生态环境部
- C、自然资源部
- D、国家海洋局

81. 事物是指符合事物发展的客观规律和前进趋势、具有强大生命力和远大前途的事物。新生事物是不可战胜的，这是由事物发展的本质和新生事物的本性决定的。以下语句中体现出新旧事物关系哲学原理的有（ ）。

- A、星星之火，可以燎原
- B、得道多助，失道寡助
- C、旧时王谢堂前燕，飞入寻常百姓家
- D、曾经沧海难为水，除却巫山不是云

82. 国都是通过中央银行调节货币供应量，影响利息率及经济中的信贷供应程度来间接影响总需求，以达到总需求与总供给趋于理想的均衡的一系列措施。在经济过热时，中央银行应当（ ），进而引导经济健康发展。

- A、降低利率
- B、减少货币供应量
- C、刺激投资和出口
- D、增加总需求

83. 《中华人民共和国物权法》是为了维护国家基本经济制度，维护社会主义市场经济秩序，明确物的归属，发挥物的效用，保护权利人的物权而制定的法规，根据《物权法》规定。下列事物中，属于国有财产的有（ ）。

- A、水流
- B、矿藏
- C、无线电频谱资源
- D、国防资产

84. 民主主义革命的目标是彻底完成反帝反封建的历史任务，并及时实现由新民主主义向社会主义的过渡。据此可以得出，新民主主义革命的对象是（ ）。

- A、帝国主义
- B、封建主义
- C、资本主义
- D、官僚资本主义

85. 太平天国运动是中国历史上农民运动的最高峰。在长达十几年的太平天国运动中，其领导人提出了若干个纲领性文件，包括（ ）。

- A、《天朝田亩制度》
- B、《资政新篇》
- C、《海国图志》
- D、《变法刍议》

86. 是我国第一大河，世界第三大河，发源于青藏高原，流经 11 个省级行政区，其中包括（ ）。

- A、福建
- B、四川
- C、重庆
- D、安徽

87. “初唐四杰”是指中国唐代初年四位著名的文学家，他们的诗文虽未脱齐梁以来绮丽余习，但已初步扭转文学风气。下列著名历史人物，属于“初唐四杰”的有（ ）。

- A、骆宾王
- B、褚遂良

C、王勃

D、杨炯

88. 茶是中国的主要茶类之一，是指采取茶树的新叶或芽，未经发酵，经杀青、整形、烘干等工艺而制作的饮品。下列茶叶种类中，属于绿茶范畴的有（ ）。

A、云南普洱茶

B、信阳毛尖

C、正山小种

D、白毫银针

89. 气层又称大气圈，是因重力关系而围绕着地球的一层混合气体，是地球最外部的气体圈层，包围着海洋和陆地，分为对流层、平流层等。下列有关大气层的说法正确的是（ ）。

A、对流层温度随高度的增加而降低

B、臭氧层位于平流层内

C、现代螺旋桨飞机基本在平流层里飞行

D、刮风、下雨、降雪等天气现象都是发生在对流层内

四、判断题，判断下列说法的正误。

90. 18 届亚运会于 2018 年 8 月在印度尼西亚城市吉隆坡开幕，这是该城第二次举办亚运会。

91. 018 年是改革开放 39 周年，改革开放的实质是：解放和发展社会生产力，提高综合国力，进一步解放人民思想，建设有中国特色的社会主义。

92. 克思主义是马克思主义理论体系的简称，马克思主义理论体系覆盖了马克思本人关于未来社会形态——科学社会主义的全部观点和全部学说，实事求是马克思主义活的灵魂。

93. 人摸象比喻看问题总是以点代面、以偏概全。寓言中讽刺的对象是目光短浅的人。盲人摸象的错误在于没有处理好整体与部分之间的关系。

94. 金是指为了某种目的而设立的具有一定数量的资金，债券是政府、企业、银行等债务人为筹集资金，按照法定程序发行并向债权人承诺于指定日期还本付息的有价证券。基金和债券都是筹资手段，因而都属于负债。

95. 格歧视是指商品或服务的提供者在向不同的接受者提供相同商品或服务时在接受者之间实行不同的价格或收费标准。

96. 像权是公民可以同意或不同意他人利用自己肖像的权利。某整容医院私自使用明星范某照片做广告侵犯了范某的肖像权。

97. 教信仰自由是指公民依据内心的信念，自愿地信仰宗教的自由。宗教信仰自由是宪法赋予公民的自由权。

98. 代主题，是指人类社会某一发展阶段中带有全球性、战略性和关乎全局的核心问题，是国际社会在一个较长时段里所面临的主要任务和主要课题。邓小平同志提出当今时代主题是和平与战争。

99. 《香港特别行政区基本法》在香港起到“宪法”的作用，规定了香港特别行政区的制度和政策，包括社会、经济制度、有关保障居民基本权利和自由的制度、行政管理、立法和司法方面的制度等。

100. 满 14 周岁不满 18 周岁的人犯罪，可以从轻或者减轻处罚。

101. 晋南北朝时期，西域国家大部分信仰伊斯兰教。

102. 封种菊、赏菊的历史长达 1600 多年，诞生了世界第一部菊艺专著——《菊谱》，素有“汴菊甲天下”的美誉。

103. 大洋中跨经度最多的是太平洋。

104. 朝鲜半岛位于东北亚的一个半岛，三面环海。朝鲜半岛东北与俄罗斯相连，西北部隔着鸭绿江、图们江与中国相连，东南隔朝鲜海峡与日本相望。“新罗”、“暹罗”、“百济”都是我国对朝鲜半岛的古称。

105. 定律是讲一只水桶能装多少水取决于它最短的那块木板。任何一个组织，可能面临的一个共同问题，即构成组织的各个部分往往是优劣不齐的，而劣势部分往往决定整个组织的水平。因此，木桶效应也称“短板效应”。

106. 崇明岛属于上海市，岛上的行政区是崇明区，小部分是江苏省的启隆镇和海永镇，是中国第三大岛。

107. 汴绣在我国起源较早，北宋时开封刺绣工艺已发展到相当高的水平，汴绣即在此传统基础上发展而来。开封的汴绣独树一帜，色彩丰富，层次分明，立体感强，成为国内外游人青睐的佳品，被称为“中国四大名绣”之一。

108. 一位进入太空的人类是苏联宇航员尼尔·阿姆斯特朗。

109. 戊戌代以来，仁人志士在国家面临生死危难时发起了挽救国家的行动。其中，被誉为“睁眼看世界第一人”的是康有为。

参考答案与解析

1. A

解析

查时事政治。全国宣传思想工作会议于 2018 年 8 月 21 日至 22 日在北京召开。习近平强调，完成新形势下宣传思想工作的使命任务，必须以新时代中国特色社会主义思想 and 党的十九大精神为指导，自觉承担起举旗帜、聚民心、育新人、兴文化、展形象的使命任务，坚持正确政治方向，在基础性、战略性工作上下功夫，在关键处、要害处下功夫，在工作质量和水平上下功夫，推动宣传思想工作不断强起来，促进全体人民在理想信念、价值观念、道德观念上紧紧团结在一起，为服务党和国家事业全局作出更大贡献。

故正确答案为 A。

2. D

解析

本题主要考查时事政治。1945 年 8 月 14 日，日本政府照会美、英、苏、中四国政府，宣布接受《波茨坦

公告》。8月15日，日本天皇裕仁以广播《停战诏书》的形式，正式宣布日本无条件投降。因此，2018年是日本战败投降73周年。

故正确答案为D。

3. C

解析

本题主要考查时事政治。经党中央批准、国务院批复，自2018年起，将每年农历秋分设立为“中国农民丰收节”。“中国农民丰收节”的设立，是以习近平同志为核心的党中央始终坚持“三农”重中之重战略定位的深刻体现，有利于进一步彰显“三农”工作的重要地位，有利于提升亿万农民的荣誉感、幸福感、获得感，有利于传承弘扬农耕文明，有利于推动实施乡村振兴战略。

故正确答案为C。

4. D

解析

本题主要考查时事政治。2018年6月9日到10日，上海合作组织成员国元首理事会第十八次会议将在青岛举行，这是上合组织扩员后的首次峰会。与会各方共同回顾上海合作组织发展历程，就重大国际和地区问题协调立场，达成了广泛共识。

故正确答案为D。

5. D

解析

本题主要考查人文历史。

A、B、C项正确，开封迄今已有4100余年的建城史和建都史，先后有夏朝、魏国、后梁、后晋、后汉、后周、北宋和金朝等相继在开封定都，素有“八朝古都”之称。

D项错误，东晋是由西晋宗室司马睿南迁后建立起来的政权，其统治地区大部分在江东，古称江左。东晋都城为建康（南京）。

本题为选非题，故正确答案为D。

6. B

解析

本题主要考查时事政治。2018年5月4日，纪念马克思诞辰200周年大会在北京人民大会堂隆重举行，习近平总书记向世人庄严宣示：“前进道路上，我们要继续高扬马克思主义伟大旗帜，让马克思、恩格斯设想的人类社会美好前景不断在中国大地上生动展现出来。”

故正确答案为B。

7. D

解析

本题主要考查马克思主义哲学。唯物主义主张物质第一性、精神第二性，世界的本原是物质，精神是物质的反映。而唯心主义则认为精神第一性，物质第二性，精神决定物质，物质是精神的产物。

A、C项错误，主观唯心主义把人的主观精神(如人的意识、观念、感觉、经验、心灵等)夸大为唯一的实在，看作世界的本原，认为客观事物以至整个世界，都依赖于人的主观精神。“吾心即是宇宙”、“存在即被感知”属于主观唯心主义范畴。

B项错误，客观唯心主义把客观精神(如上帝、理念、绝对精神等)看做世界的主宰和本原，认为现实的物质世界只是这些客观精神的外化和表现。“上帝是一切的主宰”即把“上帝”这一客观精神看作世界万物的创造者，属于客观唯心主义范畴。

D项正确，古代朴素唯物主义是唯物主义发展的最初历史形态，它否认世界是神创造的，把世界的本原归结为某种或某几种具体的物质形态。“世界是一团永恒的活火”即将世界的本原看作是“火”，属于古代朴素唯物主义范畴。

故正确答案为D。

8. B

解析

本题考查马克思主义哲学。

A项错误，唯心主义认为精神第一性，物质第二性，物质是精神的产物。但世界的本质是物质，世界的真正统一性，在于它的物质性，离开物质谈运动会导致唯心主义。

B项正确，形而上学是指用片面、孤立、静止的观点来观察事物的思维方式。但世界是物质的，物质是运动的，运动是标志一切事物和现象的变化及其过程的哲学范畴，离开运动谈物质，就会导致形而上学。

C项错误，二元论是本体论的一种，在物质和精神谁是本体的问题上，认为世界的本原是意识和物质两个实体，是一种试图调和唯物主义和唯心主义的哲学观点。

D项错误，不可知论是认识论的一种，它与可知论相对，认为除了感觉或现象之外，世界本身是无法认识的。它否认人类可以通过社会实践认识客观规律。

故正确答案为B。

9. D

解析

本题主要考查马克思主义哲学。从题干中可以看出，“工具意味着人所特有的活动”，即恩格斯认为人与动物的根本区别在于制造和使用工具，并认为在人类的进化过程中，经过了三个依次递进的阶段，即攀树猿群、正在形成中的人、完全形成的人。

故正确答案为D。

10. D

解析

本题主要考查马克思主义哲学。质量互变规律表明，事物的发展变化存在两种基本形式，即量变和质变，前者表现为事物及其特性在数量上的增加或减少，是一种连续的、不显著的变化，后者是事物根本性质的变化，是渐进过程的中断，是由一种质的形态向另一种质的形态的突变。

A 项正确，“水滴石穿，绳锯木断”意为用绳当锯子，也能把木头锯断，水一直向下滴，时间长了能够把石头滴穿，体现质量互变规律。

B 项正确，“千里之堤，毁于蚁穴”意为千里长的大堤，往往因蚂蚁洞穴而崩溃，比喻小事不慎将酿成大祸，体现质量互变规律。

C 项正确，“九层之台，起于垒土”意为九层高台是从一筐土开始逐渐堆积起来的，比喻成大事须从基础做起，体现质量互变规律。

D 项错误，“祸不单行，福无双至”意为幸运事不会连续到来，祸事却会接踵而至，没有体现量变与质变的规律。

本题为选非题，故正确答案为 D。

11. B

解析

本题主要考查马克思主义哲学。

A 项正确、B 项错误，主要矛盾在矛盾体系中起主导作用，它制约着次要矛盾，次要矛盾影响主要矛盾，主要矛盾和次要矛盾在一定条件下可以相互转化。

C 项正确，主要矛盾决定和影响次要矛盾，是从主要矛盾的决定、支配地位作用来说的。主要矛盾的解决，有助于次要矛盾的解决，次要矛盾处理好，有利于主要矛盾的解决。

D 项正确，在复杂的矛盾系统中，矛盾可分为主、次矛盾。主要矛盾是指居于支配地位，对事物的发展起决定性作用的矛盾。次要矛盾是指处于服从地位，对事物发展不起决定作用的矛盾。

本题为选非题，故正确答案为 B。

12. D

解析

本题考查马克思主义哲学。

A 项错误，规律是事物发展过程中固有的本质必然的联系。守株待兔把偶然性当做必然性，把偶然联系当成是规律，不能准确把握规律的客观必然性。拔苗助长违反了事物发展的客观规律，急于求成，只能失败。

B 项错误，好钢用在刀刃上体现了主要、次要矛盾关系的原理，主要矛盾处于主导地位，对事物的发展起决定作用，把好钢用在最为关键的刀刃部分，强调解决问题要抓主要矛盾。

C项错误，七寸是蛇的致命部门，也是主要矛盾，打蛇打七寸，体现了解决问题要抓主要矛盾的原理。

D项正确，“夫缘道理以从事者，无不能成”，道理即为规律。意为事物的变化发展是有规律的，规律是客观的。人们的一切活动都应当按照客观规律的要求去做，就没有做不成的事，符合题意。

故正确答案为D。

13. D

解析

本题主要考查马克思主义政治经济学。马克思把社会全部劳动力抽象为人类同一的劳动力。它是由无数个劳动力构成的。每一个劳动力，都具有社会平均劳动力的性质，起着社会平均劳动力的作用。

A项正确，社会必要劳动时间就是社会“平均必要劳动时间”。平均必要劳动时间是当期新付出的劳动力变换的时间和前期转入的劳动时间的平均化、社会化、同一化，成为当期相同的劳动时间。

B项正确，社会必要劳动时间是由社会平均劳动力变换的时间。社会平均劳动力是当期新付出的劳动力和前期转入的劳动力的平均化、社会化、同一化，成为当期相同的劳动力。

C项正确，社会必要劳动包含着社会劳动和必要劳动两个矛盾因素。社会必要劳动是当期新创造的劳动和前期转入的社会劳动的平均化、社会化、同一化，成为当期的相同劳动。

D项错误，社会必要劳动时间是使用在商品生产上，而不是所有劳动产品生产上。就是说社会必要劳动时间适用的是商品，所有劳动产品不一定是商品。

本题为选非题，故正确答案为D。

14. A

解析

本题主要考查马克思主义政治经济学。价值规律是商品生产和商品交换的基本经济规律，即商品的价值量取决于社会必要劳动时间，商品按照价值相等的原则互相交换。价格围绕价值上下波动是价值规律的表现形式。

A项正确，某地鸡蛋价格上下浮动，体现了商品的价值决定价格，但受供求关系的影响，围绕价值上下浮动，体现了价值规律的表现形式。

B项错误，某商场以1元钱价格出售洗衣机，1元与洗衣机的价值相差过大，违背了价值规律，应该是宣传等特殊原因导致的现象。

C项错误，错版邮票以1亿元价格被拍卖，不是因为凝结在其中的社会必要劳动时间多，价值大，而是因为其特殊性及其数量稀有才产生这种违背价值规律的现象。

D项错误，商品是用于交换的劳动产品，具有使用价值和价值的两重性。而阿拉斯加不是劳动产品，不属于商品，因此并不适用价值规律。

故正确答案为A。

15. C

解析

本题主要考查马克思主义政治经济学。

货币是商品交换发展到一定阶段的产物，是固定的充当一般等价物的特殊商品。其具有价值尺度、流通手段、贮藏手段、支付手段和世界货币五种职能。

A 项错误，支付手段是指货币在执行清偿债务时所执行的职能，如清偿债务、缴纳税款、支付工资和租金等。

B 项错误，流通手段指货币在商品流通中充当交换媒介的职能，其为货币的基本职能。

C 项正确，价值尺度是货币的基本职能，即货币充当表现和衡量其他一切商品价值的尺度。10 斤熟牛肉被标价为 1 两白银体现了货币价值尺度的职能。

D 项错误，贮藏手段即为货币退出流通领域作为社会财富的一般代表被保存起来的职能，只有金银铸币或金银条块才能发挥货币的贮藏手段职能。

故正确答案为 C。

16. A

解析

本题考查宏观经济。一国货币贬值，意味着同样的外币可以兑换更多的本币，本国的商品价格相对下降，会增加国外消费者对本国商品的需求，有利于出口。一国货币贬值也意味着同样的本币兑换更少的外币，外国商品的价格相对上涨，会减少本国消费者对外国商品的需求，不利于进口。

因此一国货币贬值，有利于出口，不利于进口。

故正确答案为 A。

17. C

解析

本题考查马克思主义政治经济学。剩余价值率是指在资本主义条件下，工人受资本家剥削程度的表现。用公式表示： $m' = m/v$ 。公式中， m' 为剩余价值率， m 为剩余价值， v 为可变资本。

根据题干得知，剩余价值为 4500 元，可变资本为 3000 元，代入公式可得该工厂的剩余价值率为 150%。故选项 C 正确，选项 ABD 错误。

故正确答案为 C。

18. C

解析

本题考查时事政治。2018 年 7 月 27 日，中国共产党开封市第十一届委员会第六次全体会议暨市委工作会议召开。全会明确开封在中原更加出彩中的准确定位，在城市和产业转型中要“以创新为驱动建设新型工业化

城市，以开放为引领建设国际文化旅游名城，打造中原现代服务业之都、生态宜居魅力古都、郑汴港核心重要支点”。

故正确答案为 C。

19. B

解析

本题考查宏观经济。联合国粮农组织曾根据恩格尔系数的高低，对世界各国的生活水平进行划分，即一个国家平均家庭恩格尔系数大于60%为贫穷；50%—60%为温饱；40%—50%为小康；30%—40%属于相对富裕；20%—30%为富足；20%以下为极其富裕。恩格尔系数越低，代表居民生活水平越高，代表国家较富裕；恩格尔系数越高，代表居民生活水平较低，代表国家较贫穷。日本为发达国家，经济发展水平最高，中国、印度、越南为发展中国家，因此日本作为发达国家，居民生活水平最高，恩格尔系数最低。

故正确答案为 B。

20. B

解析

本题考查微观经济。

A 项错误，周期性失业又称为总需求不足的失业，是由于整体经济的支出和产出水平下降即总需求不足而引起的短期失业，它一般出现在经济周期的萧条阶段。

B 项正确，结构性失业是指由于经济结构、体制、增长方式等的变动，使劳动力在包括技能、经验、工种、知识、年龄、性别、主观意愿、地区等方面的供给结构与需求结构不相一致而导致的失业。根据题干得知，关闭钢铁、煤炭方面的过剩产能，导致一部分钢铁、煤炭行业工人失去工作，属于结构性失业。

C 项错误，摩擦性失业是指因季节性或技术性原因而引起的失业，即由于经济在调整过程中，或者由于资源配置比例失调等原因，使一些人需要在不同的工作中转移，使一些人等待转业而产生的失业现象。

D 项错误，技术性失业是由于技术进步所引起的失业。在经济增长过程中，技术进步的必然趋势是生产中越来越广泛地采用了资本、技术密集性技术，越来越先进的设备替代了工人的劳动，这样，对劳动需求的相对减小就会使失业增加。此外，在经济增长过程中，资本品相对价格下降和劳动力价格相对上升也加剧了机器取代工人的趋势，从而也加重了这种失业。属于这种失业的工人都是文化技术水平低，不能适应现代化技术要求的工作。

故正确答案为 B。

21. A

解析

本题考查法理学常识。中国特色社会主义法律体系主要由宪法和宪法相关法、民法商法、行政法、经济法、

社会法、刑法、诉讼与非诉讼程序法等七个法律部门组成。

A 项正确，宪法及宪法相关法的具体内容，可以概括为 4 个方面：有关国家机构产生、职权和工作制度等方面的法律；有关民族区域自治制度、特别行政区制度、基层群众自治制度的法律；有关国家主权、领土完整和国家安全方面的法律；有关保障公民基本政治权利的法律。《监察法》属于有关国家机构产生、职权和工作制度等方面的法律。

B 项错误，民法与商法共同调整商品经济关系，两者有着密切的联系，二者都属于私法。民法是伴随商品经济的发展而发展。

C 项错误，行政法的调整对象是行政关系。所谓行政关系是指行政主体行使行政职能和接受行政法制监督而与行政相对人、行政法制监督主体发生的各种关系，以及行政主体内部发生的各种关系。

D 项错误，社会法是规范劳动关系、社会保障、社会福利和特殊群体权益保障方面的法律关系的总和。

故正确答案为 A。

22. A

解析

A 项正确，根据《刑法》第二十二条第一款规定：“为了犯罪，准备工具、制造条件的，是犯罪预备。”本题中，小张准备了绳索、西瓜刀等物品，属于准备工具阶段，由于无法得知女友所在位置被迫放弃，是意志以外的原因放弃犯罪，故小张属于犯罪预备。

B 项错误，根据《刑法》第二十四条第一款规定：“在犯罪过程中，自动放弃犯罪或者自动有效地防止犯罪结果发生的，是犯罪中止。”

C 项错误，根据《刑法》第二十三条第一款规定：“已经着手实行犯罪，由于犯罪分子意志以外的原因而未得逞的，是犯罪未遂。”

D 项错误，犯罪既遂是指行为人所实施的行为已经具备了刑法分则对某一具体犯罪所规定的全部构成要件。

故本题正确答案为 A。

23. C

解析

本题考查民法常识。根据《继承法》第十条规定：遗产按照下列顺序继承：第一顺序：配偶、子女、父母。第二顺序：兄弟姐妹、祖父母、外祖父母。继承开始后，由第一顺序继承人继承，第二顺序继承人不继承。没有第一顺序继承人继承的，由第二顺序继承人继承。本法所说的子女，包括婚生子女、非婚生子女、养子女和有抚养关系的继子女。本法所说的父母，包括生父母、养父母和有抚养关系的继父母。本法所说的兄弟姐妹，包括同父母的兄弟姐妹、同父异母或者同母异父的兄弟姐妹、养兄弟姐妹、有抚养关系的继兄弟姐妹。

A 项正确，根据法条规定，第一顺序继承人包括子女。本法所说的子女，包括婚生子女、非婚生子女、养子女和有抚养关系的继子女。因此养子（女）属于第一顺序继承人。

B项正确，根据《继承法》第十二条规定：丧偶儿媳对公、婆，丧偶女婿对岳父、岳母，尽了主要赡养义务的，作为第一顺序继承人。因此，对公婆尽了主要赡养义务的丧偶儿媳属于第一顺序继承人。

C项错误，根据法条规定，兄弟姐妹属于第二顺序继承人。

D项正确，根据法条规定，第一顺序继承人包括父母。本法所说的父母，包括生父母、养父母和有抚养关系的继父母。因此养父母属于第一顺序继承人。

本题为选非题，故正确答案为C。

24. D

解析

本题考查刑法常识。

A项错误，李某用U形锁将张某砸死的行为，属于故意非法剥夺他人生命的行为，李某的行为构成故意杀人罪，不构成正当防卫。

B项错误，路边醉汉并未对国家、公共利益、本人或者他人的人身、财产和其他合法权益正在进行不法侵害，因此赵某将醉汉制服的行为不构成正当防卫。

C项错误，刘某用西瓜刀将城管队员捅伤的行为，属于故意伤害他人身体的行为。刘某的行为构成故意伤害罪，不构成正当防卫。

D项正确，赵某为避免行人的钱包被偷走，为避免他人的财产免受正在进行的不法侵害，赵某采取将小偷撞倒的行为，属于采取的制止不法侵害的行为，该行为属于正当防卫。

故正确答案为D。

25. C

解析

本题考查民法常识。根据《中华人民共和国著作权法》第二十条规定：“作者的署名权、修改权、保护作品完整权的保护期不受限制。”因此选项C正确，选项ABD错误。

故正确答案为C。

26. B

解析

本题考查行政法常识。

A项错误，《开封市城市市容和环境卫生管理条例》第十八条规定：“禁止在城市道路、桥梁、护栏、路牌、电线杆、路灯杆等设施或者树木上晾晒、吊挂物品、乱拉线缆。禁止在城市建（构）筑物、设施及树木上涂写、刻画、粘贴。禁止在城市道路、广场、户外公共场所散发经营性广告及宣传品。”该法第三十六条规定：“对违反本条例规定的行为，由市、县（区）市容环境卫生行政主管部门或者实施城市管理综合执法的部门按照本条例规定予以处罚。”由此可见，小张在墙壁上乱涂乱画的行为属于违反城市市容的行为，有权进行罚款

的主体是市、县（区）市容环境卫生行政主管部门或者实施城市管理综合执法的部门。而街道办事处是县（市、区）级人民政府的派出机关，对小张的行为没有行政处罚权。

B 项正确，环保局作为行政主体，依照法定职权和程序对污染企业开出 20 万元罚单的行为，属于行政处罚。

C 项错误，行政处罚的主体是行政机关，且在车间抽烟的行为并未违反行政法规，因此该行为不属于行政处罚。

D 项错误，甲公司与劳务公司签订合同，是民事行为，甲公司按照合同收取滞纳金的行为是根据《合同法》调整的，该行为不属于行政处罚范畴。

故正确答案为 B。

27. D

解析

《中华人民共和国刑法》第三十三条规定：主刑的种类如下：（一）管制；（二）拘役；（三）有期徒刑；（四）无期徒刑；（五）死刑。

A、B、C 三项均为刑法主刑的种类，不符合题意，排除。

本题为选非题，故正确答案为 D。

28. C

解析

本题考查历史常识。

A 项错误，遵义会议是指 1935 年 1 月，中共中央政治局在贵州遵义召开的独立自主地解决中国革命问题的一次极其重要的扩大会议。这次会议开始确立实际以毛泽东为代表的马克思主义的正确路线在中共中央的领导地位，挽救了党、挽救了红军、挽救了中国革命，是中国共产党历史上一个生死攸关的转折点。

B 项错误，1929 年 12 月底，红四军在福建上杭县古田村召开红四军“九大”，系统地回答了建党、建军的一系列根本问题，明确规定了红军的性质、宗旨和任务。古田会议第一次以决议的形式，确立了党对军队的绝对领导的根本原则，第一次以决议的形式规定了我军的性质、宗旨和任务：“中国的红军是一个执行革命的政治任务的武装集团。”

C 项正确，1945 年 4 月 23 日至 6 月 11 日，中共七大在延安胜利召开，党的七大的一个重要贡献就是第一次明确地把毛泽东思想确立为全党的指导思想，并庄严地写入党章。它标志着马克思主义中国化的进程实现了第一次历史性飞跃，也标志着中国共产党在政治上、思想上和组织上达到了空前的团结、统一和成熟。

D 项错误，1949 年 3 月 5 日至 13 日，中共中央在河北省平山县西柏坡村召开了七届二中全会。党的七届二中全会是一次具有重大历史意义的会议。它在革命的转变关头，为党夺取全国胜利和建设新中国，作了政治上和思想上的准备。这次会议确定了促进革命迅速取得全国胜利的各项方针。决定将党的工作重心由乡村转到城市。决定了党在全国胜利后的一系列基本政策。强调要加强党的思想建设，防止资产阶级思想的腐蚀。

故正确答案为 C。

29. B

解析

本题考查历史常识。1945 年抗日战争胜利后，为避免内战、争取和平，中国共产党同国民党政府在重庆进行了为期 43 天的和平谈判，史称重庆谈判。1945 年 9 月 6 日，在重庆谈判期间，毛泽东拜访了柳亚子。应柳亚子的请求，将自己写的《七律·长征》送给他。10 月 4 日，毛泽东写信致柳亚子，使柳亚子“感发兴起”，随之作诗一首。两日后，柳亚子又“以诗代柬”，将“感赋二首”送毛泽东。接到柳诗的第二天，毛泽东把自己于 1936 年 2 月写的那首《沁园春·雪》重新抄录后，赠送给柳亚子。

因此选项 B 正确，选项 ACD 错误。

故正确答案为 B。

30. A

解析

本题考查毛泽东思想概论。

A 项正确，毛泽东在《论联合政府》的报告中，第一次从理论上高度概括了中国共产党的优良作风。他说：“以马克思列宁主义的理论思想武装起来的中国共产党，在中国人民中产生了新的工作作风，这主要的就是理论和实践相结合的作风，和人民群众紧密地联系在一起的作风以及自我批评的作风。”

B 项错误，《星星之火，可以燎原》是毛泽东在 1930 年给林彪的一封信，在信中运用唯物辩证法，科学地分析了国内政治形势和敌我力量对比，批判了夸大革命主观力量的盲动主义和看不到革命力量发展的悲观思想。标志着毛泽东关于建立农村革命根据地，以农村包围城市、最后夺取全国胜利的理论已基本形成。

C 项错误，《井冈山的斗争》一文，是毛泽东同志写给中共中央的报告，作于 1928 年 11 月 25 日。文章分为湘赣边界的割据和八月失败、割据地区现势、军事问题、土地问题、政权问题、党的组织问题、革命性质问题、割据地区问题共八个方面。

D 项错误，《矛盾论》是毛泽东为了克服党内严重的教条主义所写的哲学专著，阐述了以对立统一规律为核心的马克思主义的唯物辩证法，揭露了教条主义不懂唯物辩证法的错误。

故正确答案为 A。

31. B

解析

本题考查中国特色社会主义理论体系。1987 年 10 月，党的十三大提出了中国经济建设分为“三步走”总体战略部署：第一步，从 1981 年到 1990 年，实现国民生产总值比 1980 年翻一番，解决人民的温饱问题；第二步，从 1991 年到 20 世纪末，使国民生产总值再增长一倍，人民生活达到小康水平；第三步，到 21 世纪中叶，人均国民生产总值达到中等发达国家水平，人民生活比较富裕，基本实现现代化。

A 项错误，国民生产总值比 1980 年翻一番是 1990 年要达到的目标。

B 项正确，人民生活达到小康水平是 20 世纪末要达到的目标。

C 项错误，基本实现社会主义现代化属于 21 世纪中叶要达到的目标。

D 项错误，解决人民温饱问题是 1990 年要达到的目标。

故正确答案为 B。

32. A

解析

本题考查国情社情。1977 年 9 月，教育部在北京召开全国高等学校招生工作会议，决定恢复已经停止了 10 年的全国高等院校招生考试，以统一考试、择优录取的方式选拔人才上大学。恢复高考后第一次高考于 1977 年 12 月 10 日举行，此次高考也成为唯一一次在冬季举行的高考。

故正确答案为 A。

33. B

解析

本题考查中国特色社会主义理论体系。科学发展观第一要义是发展，核心是以人为本，基本要求是全面协调可持续发展，根本方法是统筹兼顾。

党的十七大报告提出，科学发展观核心是以人为本。以人为本是党的十六大以来党中央突出强调的一个重要思想和基本要求。它之所以是科学发展观的核心，主要有以下三方面原因：第一，以人为本是历史唯物主义的一项基本原则；第二，以人为本是我们党的根本宗旨和执政理念的集中体现；第三，以人为本全面回答了科学发展观的一系列基本问题。

故正确答案为 B。

34. A

解析

本题考查中共党史。2014 年 10 月 30 日，全军政治工作会议在福建省上杭县古田镇召开，习近平出席会议并发表重要讲话，强调发挥政治工作对强军兴军的生命线作用，为实现党在新形势下的强军目标而奋斗。

A 项正确，1929 年 12 月 28 日至 29 日红四军在福建省上杭县古田村召开会议，此次会议解决了如何把一支以农民为主要成分的军队建设成为中共领导下的新型人民军队的问题，它所确定的着重从思想上建党和从政治上建军、党指挥枪的原则，为后来的农村包围城市、武装夺取政权道路思想的形成、发展和成功实践奠定了基础。

B、D 项错误，新型人民军队建设奠基于三湾改编，定型于古田会议。江西井冈山、陕西延安没有涉及新型人民军队建设的重大事件。

C 项错误，1927 年 9 月 29 日至 10 月 3 日，毛泽东在江西省永新县三湾村，领导了举世闻名的“三湾改编”，

他创造性地确立了“党指挥枪”、“支部建在连上”、“官兵平等”等一整套崭新的治军方略。“三湾改编”从组织上确立了党对军队的绝对领导，为建立一支无产阶级领导下的新型人民军队奠定了基础。

故正确答案为 A。

35. B

解析

本题考查人文历史。

A 项错误，《南京条约》是中国近代史上与外国签订的第一个丧权辱国的不平等条约，该条约规定中国割让香港岛（约 78 平方公里）归英国。

B 项正确，《瑗珲条约》是沙皇俄国和清朝于 1858 年 5 月 28 日在瑗珲签定的不平等条约，该条约规定中国割让黑龙江以北、外兴安岭以南约 60 万平方公里的领土归俄国。

C 项错误，《马关条约》是中国清朝政府和日本明治政府于 1895 年 4 月 17 日在日本马关签订的不平等条约，根据条约中国割让台湾及附属岛屿、澎湖列岛（共计约 3.6 万平方公里）给日本（条约还规定割让辽东半岛，后因俄德法三国干涉还辽而未能得逞）。

D 项错误，《辛丑条约》是八国联军攻入北京后签定的不平等条约。《辛丑条约》不涉及割地事宜，但却是中国近代史上赔款数目最庞大、主权丧失最严重的不平等条约。

故正确答案为 B。

36. C

解析

本题考查人文历史。

A 项正确，扶桑是我国对日本的旧称，如晚唐韦庄所著诗《送日本国僧敬龙归》中写道“扶桑已在渺茫中，家在扶桑东更东。”（注：另一种说法指墨西哥）

B 项正确，交趾，又名交阯，位于今越南社会主义共和国北部。公元前 111 年，汉武帝灭南越国，并在今越南北部地方设立交趾、九真、日南三郡，实施直接的行政管理。

C 项错误，狮子国，即僧伽罗，是斯里兰卡的古代名称，来自梵语古名 Simhalauipa（驯狮人），《梁书》称狮子国。而缅甸古称朱波国，汉称掸国，唐称骠国，宋、元则称之为缅。

D 项正确，真腊，又名占腊，为中南半岛古国，其境在今柬埔寨境内，是中国古代史书对中南半岛吉蔑王国的称呼。

本题为选非题，故正确答案为 C。

37. D

解析

本题考查人文历史。

①玄武门之变发生在唐高祖李渊统治时期，是唐高祖李渊次子秦王李世民在唐王朝的首都长安城大内皇宫的北宫门——玄武门附近发动的一次流血政变。

②唐玄宗统治时期，唐朝进入全盛时期，成为当时世界上最强盛的国家，史称“开元盛世”。

③贞观之治是唐朝初年唐太宗李世民在位期间出现的清明政治、经济复苏、文化繁荣的治世局面，“贞观”是唐太宗的年号。

④“武后”指武则天，她执政时期保持了贞观以来的辉煌，并奠定了开元盛世的基础，连接“贞观之治”和“开元盛世”两个黄金时代，把大唐帝国的综合国力提高到一个新的高度。

可知，上述历史事件发生先后顺序为①③④②。

故正确答案为D。

38. D

解析

本题考查人文历史。洋务运动是19世纪60—90年代洋务派所进行的一场引进西方军事装备、机器生产和科学技术以维护封建统治的“自强”“求富”运动。

A、B、C项正确，推行洋务运动的中央机构是总理衙门，在中央以奕訢为代表，在地方以曾国藩、李鸿章、左宗棠、张之洞为代表。

D项错误，康有为，资产阶级改良主义的代表人物。光绪二十一年（1895年）得知《马关条约》签订，联合1200多名举人上万言书，即“公车上书”。

本题为选非题，故正确答案为D。

39. B

解析

本题考查科技知识。

A项正确，台湾，位于中国大陆东南沿海的大陆架上，东临太平洋，总面积约3.6万平方千米，包括台湾岛及兰屿、绿岛、钓鱼岛等21个附属岛屿和澎湖列岛64个岛屿，是中国面积最大的岛屿。

B项错误，北回归线约在北纬23度26分，而台湾岛最南屏东县恒春镇七星岩位于北纬21度45分，最北端宜兰县黄尾屿位于北纬25度56分，故北回归线穿过台湾中部偏南。

C项正确，台湾是我国受台风影响最多的地区之一，6月至9月是台风季，每年夏秋两季平均有三至四个台风。

D项正确，北回归线通过台湾中南部，将台湾南北划为两个气候区，北部属亚热带季风气候，南部则为热带季风气候。

本题为选非题，故正确答案为B。

40. D

解析

本题考查人文历史。

A 项正确，“羊城”是广州市的别称，来源于“五羊衔谷，萃于楚庭”的传说。除羊城外，广州还被称作“穗城”、“穗垣”、“仙城”、“花城”。

B 项正确，重庆城依山而建，地处中国西南部，长江上游地区，其北部、东部及南部分别有大巴山、巫山、武陵山、大娄山环绕，地貌以丘陵、山地为主，坡地面积较大，故有“山城”之称。

C 项正确，“蓉城”是成都的别称“芙蓉城”的简称。相传五代后蜀孟昶于宫苑城上遍植芙蓉，成都因此得名“芙蓉城”，后简称“蓉城”。

D 项错误，“鹏城”指深圳，因“大鹏所城”（明朝初年为抵御倭寇而建）而得名；而济南因境内泉水众多被称为“泉城”。

本题为选非题，故正确答案为 D。

41. C

解析

本题考查人文历史。陆上丝绸之路东起古长安（今西安）是人类历史上最早把古代中国文化、印度文化、阿拉伯文化和古罗马文化连接起来的国际陆路通道。

A 项正确，此句出自王昌龄的《从军行七首》，楼兰国是西域古国名，是中国西部的一个古代小国，国都楼兰城，曾经为丝绸之路必经之地，现只存遗迹。故其与中国-西域文明交流有关。

B 项正确，此句出自王翰的《凉州词二首·其一》，句中“葡萄”是张骞出使西域时，从西域带回。故其与中国-西域文明交流有关。

C 项错误，此句出自李商隐的《锦瑟》，上半句所引用的“鲛人泣泪”典故源自神话传说，下半句“蓝田日暖玉生烟”中“玉”为蓝田县所产，隶属于陕西西安市，均与中国-西域文明交流无关。

D 项正确，此句出自李白的《客中行》，句中“郁金香”是唐朝时王玄策出使印度时带回，同时带回的还有菩提树。故其与中国-西域文明交流有关。

本题为选非题，故正确答案为 C。

42. B

解析

本题考查科技知识。

云贵高原的贵州一带，年平均阴雨日数在 200 天以上，有“天无三日晴”之说；又因山脉绵延，河谷深切，地形崎岖，交通不便，有“地无三尺平”之说。

故正确答案为 B。

43. C

解析

本题考查人文历史。

A项错误，“愚公移山”是《列子·汤问》记载的一篇寓言故事，叙述了愚公不畏艰难，坚持不懈，挖山不止，最终感动天帝而将山挪走的故事。

B项错误，“刻舟求剑”出自《吕氏春秋·察今篇》所记述的一则寓言，现用来比喻死守教条，拘泥成法，固执不变通。

C项正确，“贻笑大方”语出《庄子·秋水》：“吾长见笑于大方之家”，指被有学问或内行的人笑话。

D项错误，“画蛇添足”语出《战国·齐策二》，原意为画蛇时给蛇添上脚。现常比喻做了多余的事，反而有害无益，徒劳无功。

故正确答案为C。

44. D

解析

本题考查人文历史。

A项错误，“金文”是指铸造在殷周青铜器上的铭文，产生于商朝。因为周朝时把铜也叫金，所以铜器上的铭文就叫作“金文”或“吉金文字”；又因为这类铜器以钟鼎上的字数最多，所以过去又叫作“钟鼎文”。代表作品有《毛公鼎》铭、《大盂鼎》铭等。

B项错误，小篆是在秦始皇统一中国后（前221年），推行“书同文，车同轨”，统一度量衡的政策，由宰相李斯负责，在秦国原来使用的大篆籀文的基础上，进行简化，取消其他的六国文字，创制了统一文字的汉字书写形式。代表作品有《泰山刻石》、《琅琊台刻石》等。

C项错误，楷书即“真书”、“正书”或“正楷”。楷书是由隶书演变而逐渐形成的一种端庄、工整的字体。大约在东汉末年形成，到魏晋时代逐趋成熟。楷书的特点是字画横平竖直，结构紧凑，气势流畅，形体优美。代表作品有《宣示表》、《多宝塔碑》等。

D项正确，行书是介于楷、草间的一种书体。一般认为行书始于汉末盛于东晋。代表作品有《兰亭集序》（天下第一行书）、《祭侄稿》（天下第二行书）、《寒食帖》（天下第三行书）。

故正确答案为D。

45. D

解析

本题考查人文历史常识。《四书五经》是“四书”、“五经”的合称，泛指儒家经典著作。“四书”指的是《大学》、《中庸》、《论语》、《孟子》。“五经”指《诗经》、《尚书》、《礼记》、《周易》、《春秋》五部。

A项正确，《论语》是儒家学派的经典著作之一，由孔子的弟子及其再传弟子编撰而成，集中体现了孔子

的政治主张、伦理思想、道德观念及教育原则，属于“四书”之一。

B项正确，《孟子》一书共七篇，是战国时期孟子的言论汇编，记录了孟子与其他各家思想的争辩，对弟子的言传身教，游说诸侯等内容，属于“四书”之一。

C项正确，《周易》为《易经》中传世的一本，是传统重要经典之一，相传系周人所作，内容包括《经》和《传》两个部分，属于“五经”之一。

D项错误，朱熹，字元晦，南宋著名的理学家、思想家，著有《四书集注》等书，《朱子》记录了朱熹在理欲问题、义利问题等方面的基本思想，不在《四书五经》的范畴。

本题为选非题，故正确答案为D。

46. C

解析

本题考查人文历史常识。

A项错误，葡萄是在西汉汉武帝时期(公元前139年)，张骞出使西域开辟了丝绸之路后，从国外引进，直至唐初仍为稀世之珍。

B项错误，黄瓜是在西汉汉武帝时期(公元前139年)，张骞出使西域开辟了丝绸之路后，从国外引进，当时黄瓜叫做胡瓜，五胡十六国时后赵皇帝石勒忌讳“胡”字，汉臣襄国郡守樊坦将其改为“黄瓜”。

C项正确，番茄，即西红柿，是在明朝万历年间(1573-1620年)，由传教士从欧洲引进中国，直到清朝末年，西红柿一直被当作观赏植物，而非蔬菜，上世纪初，西红柿才逐渐走上人们的餐桌。

D项错误，胡萝卜约在13世纪的宋元时期，从伊朗引入中国，发展成中国生态型。

故正确答案为C。

47. C

解析

本题考查人文历史常识。京剧是中国三大国粹之一，脸谱指戏曲特别是京剧中某些角色脸上画的各种图案，用来表现人物的性格和特征。

A项正确，红色脸谱象征忠义、耿直、有血性，如“三国戏”里的关羽、《斩经堂》里的吴汉。

B项正确，黑色脸谱既表现性格严肃，不苟言笑，为中性，代表猛智，如“包公戏”里的包拯；又象征威武有力、粗鲁豪爽，如“三国戏”里的张飞，“水游戏”里的李逵，“杨排风”中的焦赞。

C项错误，白色脸谱表现奸诈多疑，代表阴险，含贬义，如“三国戏”里的曹操、《打严嵩》中的严嵩，南宋时奸臣秦桧。

D项正确，黄色脸谱一般表现性格猛烈，寓意人物骁勇剽悍或凶暴残忍，如《车轮战》中的宇文成都，《鱼肠剑》中的姬僚，《战宛城》中的典韦等。

本题为选非题，故正确答案为C。

48. C

解析

本题考查人文历史常识。

A 项正确，吴道子，唐代著名画家，擅长佛道、神鬼、人物、山水、鸟兽、草木、楼阁等，尤精于佛道、人物，长于壁画创作，代表作有《送子天王图》、《明皇受篆图》、《十指钟馗图》等，被尊称为“画圣”。

B 项正确，张仲景，名机，字仲景，东汉末年著名医学家，著有《伤寒杂病论》，其所确立的六经辨证的治疗原则，受到历代医学家的推崇，被后人尊称为“医圣”。

C 项错误，王羲之，字逸少，汉族，东晋时期著名书法家，其代表作《兰亭序》被誉为“天下第一行书”，被后人尊称为“书圣”。颜真卿，唐代著名书法家，其正楷端庄雄伟，行书气势遒劲，创“颜体”楷书，对后世影响很大，其与赵孟頫、柳公权、欧阳询并称为“楷书四大家”。

D 项正确，杜甫，字子美，自号少陵野老，唐代伟大的现实主义诗人，与李白合称“李杜”，主要作品有《杜工部集》、《春望》、《北征》、《三吏》、《三别》等。杜甫在中国古典诗歌中的影响非常深远，被后人称为“诗圣”，他的诗被称为“诗史”。

本题为选非题，故正确答案为 C。

49. A

解析

本题考查科技常识。太阳直射点是地球表面太阳光入射角度(即太阳高度角)为 90 度的地点，是地心与日心连线和地球球面的交点。太阳直射点活动规律为：春分(3 月 21 日前后)，太阳直射点在赤道(0°)，此后北移；夏至(6 月 22 日前后)，太阳直射点在北回归线(23° 26' N)上，此后南移；秋分(9 月 23 日前后)，太阳直射点在赤道(0°)，此后继续南移；冬至(12 月 22 日前后)，太阳直射点在南回归线(23° 26' S)上，在此之后向北移动。

A 项正确，诗句出自宋朝诗人卢梅坡的《雪梅》，描写了冬季梅花在雪天中开放。此时太阳直射点从赤道到南回归线之间。

B 项错误，诗句出自唐代诗人王维的《山居秋暝》，描写了初秋秋雨过山后的山间景色。此时太阳直射点从北回归线到赤道之间。

C 项错误，诗句出自南宋诗人杨万里的《小池》，描写了初夏时荷花池旁边的优美景色。此时太阳直射点从赤道到北回归线之间。

D 项错误，诗句出自唐代诗人杜甫的《绝句》，描写了初春时大自然的优美风光。此时太阳直射点从赤道到北回归线之间。

故正确答案为 A。

50. C

解析

本题考查人文历史常识。

A 项正确，乔万尼·薄伽丘，意大利文艺复兴运动的杰出代表，人文主义杰出作家。与诗人但丁、彼特拉克并称为佛罗伦萨文学“三杰”。其代表作《十日谈》是欧洲文学史上第一部现实主义作品，它批判宗教守旧思想，主张“幸福在人间”，被视为文艺复兴的宣言。

B 项正确，但丁·阿利基耶里，13 世纪末意大利诗人，现代意大利语的奠基者，欧洲文艺复兴时代的开拓人物之一，以长诗《神曲》（原名《喜剧》）而闻名。

C 项错误，塞万提斯，文艺复兴时期西班牙小说家、剧作家、诗人，被誉为“西班牙文学世界里最伟大的作家”。他的代表作《堂吉珂德》是文学史上的第一部现代小说，也是世界文学的瑰宝之一。《巨人传》是法国文艺复兴时期小说家拉伯雷创作的多传本长篇小说，是一部高扬人性、讴歌人性的人文主义伟大杰作。

D 项正确，威廉·莎士比亚，英国文学史上最杰出的戏剧家，也是欧洲文艺复兴时期最重要、最伟大的作家，全世界最卓越的文学家之一。代表作有“四大悲剧”《哈姆雷特》、《奥赛罗》、《李尔王》、《麦克白》。“四大喜剧”《威尼斯商人》、《仲夏夜之梦》、《皆大欢喜》、《第十二夜》。

本题为选非题，故正确答案为 C。

51. B

解析

本题考查社会主义市场经济体制常识。

A 项错误，房价上涨过快或过慢直接通过市场表现出来，与市场调节滞后性无关。市场调节的滞后性是指在市场经济中，市场调节是一种事后调节，即经济活动参加者是在某种商品供求不平衡导致价格上涨或下跌后才作出扩大或减少这种商品供应的决定的。

B 项正确，政府可以通过宏观调控弥补市场调节的不足，并根据市场情况，在一定程度上抑制相关商品价格上涨过快等情形。题干中各级政府出台政策抑制房价，抑制炒房行为，影响了供求关系，房价出现下降。

C 项错误，宏观调控大多属于间接调控，市场对资源配置发挥决定性作用。

D 项错误，房价波动受供求、环境、政府政策与宏观调控等多因素影响，国家宏观调控抑制了炒房行为，对房价产生了一定的影响。

故正确答案为 B。

52. A

解析

本题考查公文的基本知识。

A 项正确，根据《党政机关公文处理工作条例》第八条规定：“公文种类主要有：（九）通报。适用于表彰先进、批评错误、传达重要精神和告知重要情况。”

B项错误，根据《党政机关公文处理工作条例》第八条规定：“公文种类主要有：（八）通知。适用于发布、传达要求下级机关执行和有关单位周知或者执行的事项，批转、转发公文。”

C项错误，根据《党政机关公文处理工作条例》第八条规定：“公文种类主要有：（十四）函。适用于不相隶属机关之间商洽工作、询问和答复问题、请求批准和答复审批事项。”

D项错误，根据《党政机关公文处理工作条例》第八条规定：“公文种类主要有：（十五）纪要。适用于记载会议主要情况和议定事项。”

故正确答案为A。

53. A

解析

本题考查公文的基本知识。

A项错误，公文写作忌讳“形象生动”，忌讳偏激情绪，因而很少使用抒情的表达方式。

B项正确，议论就是议事论理，对客观事物或问题进行分析评述，作出判断或评议，表明观点和态度的一种表达方式。公文中的议论常用简单的结论性、论断性语言，论述较客观、冷静，不带或少带感情色彩，常结合叙述、说明使用。

C项正确，叙述是公文常用的表达方式之一。叙述就是对人物或事件的发展变化过程进行客观反映的一种表达方式，是用来说明问题、反映情况、交流思想、阐明观点的一种最常用的方法。除法规性、指示性公文外，通知、通报、报告、请示等公文一般都以叙述为主。

D项正确，说明就是用简明扼要的文字，对事物的形状、性质、特征等进行阐释的一种表达方式。公文的说明范围主要限于党的路线方针政策和社会管理方面的事物，以治理国家和管理社会为主要目的，说明比较抽象、概括和简要。

本题为选非题，故正确答案为A。

54. D

解析

本题考查宪法常识。

根据《宪法》第八十九条规定：“国务院行使下列职权：（十五）批准省、自治区、直辖市的区域划分，批准自治州、县、自治县、市的建置和区域划分。”因此，三沙市的设立必须由国务院批准。

故正确答案为D。

55. D

解析

本题考查社会主义市场经济体制常识。

A项错误，消费是生产的目的而非结果，因为只有生产出来的产品被消费了，这种产品的生产才算真正完

成。

B项错误，生产决定消费，表现为生产决定消费的对象、消费的方式、消费的质量和水平、生产为消费创造动力等。题干中并未体现生产决定消费的内容。

C项错误、D项正确，消费对生产有重要的反作用，消费拉动经济增长、促进生产发展。一个新的消费热点的出现，往往能带动一个产业的出现和成长。消费的这一作用也叫做“消费是生产的动力”。房地产市场的发展带动周边家电、装修等行业的空前发展体现了“消费是生产的动力”。

故正确答案为D。

56. B

解析

本题考查马克思主义政治经济学常识。

A项错误，大卫·李嘉图是英国古典政治经济学的主要代表之一，也是英国古典政治经济学的完成者。他的主要经济学代表作是《政治经济学及赋税原理》，书中阐述了他的税收理论。他认为限制政府的活动范围、减轻税收负担是增长经济的最好办法。

B项正确，亚当·斯密是经济学的主要创立者。“经济人假设”起源于享受主义哲学和英国经济学家亚当·斯密的关于劳动交换的经济理论。他认为：人的本性是懒惰的，必须加以鞭策；人的行为动机源于经济和权力维持员工的效力和服从。

C项错误，弗雷德里克·温斯洛·泰勒，美国著名管理学家、经济学家，被后世称为“科学管理之父”，其代表作为《科学管理原理》。

D项错误，约翰·梅纳德·凯恩斯，英国经济学家，现代经济学最有影响的经济学家之一。他创立的宏观经济学与弗洛伊德所创的精神分析法和爱因斯坦发现的相对论一起并称为二十世纪人类知识界的三大革命。凯恩斯的经济政策观点的核心是反对自由放任，主张国家干预。

故正确答案为B。

57. B

解析

本题考查管理学的基本原理。

A项错误，蝴蝶效应，由美国气象学家洛伦兹1963年提出，是指事物发展的结果，对初始条件具有极为敏感的依赖性，初始条件的极小偏差，都将可能会引起结果的极大差异。

B项正确，皮格马利翁效应，由美国著名心理学家罗森塔尔和雅格布森在小学教学上予以验证提出。暗示在本质上，人的情感和观念会不同程度地受到别人下意识的影响。人们会不自觉地接受自己喜欢、钦佩、信任和崇拜的人的影响和暗示。

C项错误，木桶效应，由美国管理学家彼得提出，是指一只木桶能盛多少水，并不取决于最长的那块木板，

而是取决于最短的那块木板。

D项错误，虹吸效应，又称虹吸现象，物理上原本是指由于液态分子间存在引力与位能差能，液体会由压力大的一边流向压力小的一边。由于管口水面承受不同的大气压力，水会由压力大的一边流向压力小的一边，直到两边的大气压力相等，容器内的水面变成相同的高度，水就会停止流动。

故正确答案为B。

58. B

解析

本题考查科技常识。杠杆又分费力杠杆、省力杠杆和等臂杠杆，杠杆原理也称为“杠杆平衡条件”。要使杠杆平衡，作用在杠杆上的两个力矩（力与力臂的乘积）大小必须相等。即：动力×动力臂=阻力×阻力臂，用代数式表示为 $F_1 \cdot L_1 = F_2 \cdot L_2$ 。式中， F_1 表示动力， L_1 表示动力臂， F_2 表示阻力， L_2 表示阻力臂。

A项正确，订书机是省力杠杆，因为 $L_1 > L_2$ ， $F_1 < F_2$ ，省力、费距离。

B项错误，鱼竿属于费力杠杆，因为 $L_1 < L_2$ ， $F_1 > F_2$ ，费力、省距离。

C项正确，门属于省力杠杆，因为门把手到门轴的距离比中心线大，即 $L_1 > L_2$ ， $F_1 < F_2$ ，省力、费距离。

D项正确，开瓶器属于省力杠杆，因为 $L_1 > L_2$ ， $F_1 < F_2$ ，省力、费距离。

本题为选非题，故正确答案为B。

59. D

解析

本题考查科技常识。

A、B、C项正确，地球大气中起温室作用的气体称为温室气体，主要有二氧化碳（ CO_2 ）、甲烷（ CH_4 ）、臭氧（ O_3 ）、一氧化二氮（ N_2O ）等。

D项错误，常温常压下，氢气（ H_2 ）是一种极易燃烧，无色透明、无臭无味的气体，属于清洁能源，不属于温室气体。

本题为选非题，故正确答案为D。

60. ABCD

解析

本题考查时事政治。中国共产党第十九次全国代表大会（简称党的十九大）于2017年10月18日至10月24日在北京召开。习近平代表第十八届中央委员会向大会作了题为《决胜全面建成小康社会 夺取新时代中国特色社会主义伟大胜利》的报告。十九大报告在“加快生态文明体制改革，建设美丽中国”部分从四个方面提

出要求，分别是：（一）推进绿色发展。（二）着力解决突出环境问题。（三）加大生态系统保护力度。（四）改革生态环境监管体制。

故正确答案为 ABCD。

61. ABD

解析

本题考查科技常识。我国四大卫星发射基地为：酒泉卫星发射中心、西昌卫星发射中心、太原卫星发射中心和文昌卫星发射中心。

A 项正确，位于甘肃的酒泉卫星发射中心，又称“东风航天城”简称（JSLC），创建于 1958 年，是中国科学卫星、技术试验卫星和运载火箭的发射试验基地之一，隶属于原中国人民解放军总装备部，现隶属于战略支援部队。酒泉卫星发射中心是中国创建最早、规模最大的综合型导弹、卫星发射中心。

B 项正确，位于海南的文昌卫星发射中心，简称（WSLC），始建于 2009 年，是中国首个滨海发射基地，也是世界上为数不多的低纬度发射场之一，现已具备发射能力。

C 项错误，截止到目前为止，西安尚无卫星发射中心。西安有我国唯一的卫星测控中心——中国西安卫星测控中心，是中国功能齐全，技术先进的现代化航天控制中心。

D 项正确，位于山西的太原卫星发射中心，简称（TSLC），始建于 1967 年，是中国试验卫星、应用卫星和运载火箭发射试验基地之一。

故正确答案为 ABD。

62. BC

解析

本题考查马克思主义哲学。19 世纪自然科学的发展为新世界观的创立提供了必要条件。其中特别是细胞学说、能量守恒和转化的原理及达尔文的生物进化论三大发现，给辩证唯物主义自然观的产生提供了可能。

A 项错误，万有引力定律是艾萨克·牛顿在 1687 年于《自然哲学的数学原理》上发表的。可见，万有引力定律的提出是在 17 世纪，并非 19 世纪，不属于马克思主义哲学产生的自然科学基础

B 项正确，细胞学说认为细胞是动植物结构和生命活动的基本单位，是 1838~1839 年间由德国植物学家施莱登和动物学家施旺最早提出，直到 1858 年，德国魏尔肖提出细胞通过分裂产生新细胞的观点，才较完善。细胞学说揭示了细胞的统一性。这一学说的建立推动了生物学的发展，并为辩证唯物论提供了重要的自然科学依据。

C 项正确，能量守恒和转化定律即热力学第一定律，是指在一个封闭（孤立）系统的总能量保持不变。能量既不会凭空产生，也不会凭空消失，它只会从一种形式转化为另一种形式，或者从一个物体转移到其它物体，而能量的总量保持不变。19 世纪中叶发现的能量守恒定律是自然科学中十分重要的定律，是自然界普遍的基本定律之一。

D项错误，量子力学是研究物质世界微观粒子运动规律的物理学分支，主要研究原子、分子、凝聚态物质，以及原子核和基本粒子的结构、性质的基础理论。经由物理学家的努力，在20世纪初创立量子力学。可见，量子力学的创立是在20世纪，并非19世纪，不属于马克思主义哲学产生的自然科学基础。

故正确答案为BC。

63. ABC

解析

本题考查马克思主义哲学。

A项正确，“无风不起浪”是指没有风不会起波浪。比喻事情发生，总有个原因。体现了事物发展过程中原因与结果之间的联系。

B项正确，“根深叶茂”是指树根扎得深，枝叶就繁茂旺盛。比喻事物只要根基厚实，就会有广阔的发展前景。体现了原因与结果之间的联系。

C项正确，“善恶有报”是指做好事终究有好的回报，做坏事终究有坏的回报。体现了原因与结果之间的联系。

D项错误，“喜鹊叫喜，乌鸦报丧”是人们臆造的一种联系，联系是事物本身所固有的，不以人的意志为转移。而喜鹊和乌鸦并不知道人类会有喜事和丧事，这一切都是前人风俗习惯形成的结果，违背了联系客观性。所以，“喜鹊叫喜，乌鸦报丧”并没有体现因果联系。

故正确答案为ABC。

64. AC

解析

本题考查微观经济。寡头垄断市场的特点：1. 厂商极少。2. 相互依存。3. 产品同质或异质。4. 进出不易。在现实经济中，寡头垄断行业往往是生产高度集中的行业，如钢铁、汽车、石油等行业。

A项正确，钢铁行业在设备、原材料购买等方面都需要大量的资金，导致生产者进出市场受到限制、厂商极少，而且钢铁产品没有差别，彼此依存的程度很高，所以极易形成寡头垄断市场。

B项错误，农产品行业进出市场很容易，买卖人数众多，信息具有完全性，产品具有同质性、不存在差别，不符合寡头垄断市场，接近完全竞争市场。

C项正确，通信行业是技术密集型产业，容易受到技术、资金等方面的影响而导致生产者进出市场受到限制，极易形成寡头垄断市场。

D项错误，铁路运输属于公共事业的特殊市场，受政府限制，产品唯一，价格常常受到管制，进出市场很困难，不符合寡头垄断市场，接近完全垄断市场。

故正确答案为AC。

65. AB

解析

本题考查宏观经济。

A 项错误，国内生产总值一般仅指市场活动导致的价值。那些非生产性活动以及地下交易、黑市交易等不计入 GDP 中，如家务劳动、自给自足性生产、赌博和毒品的非法交易等。某农民 2018 年生产 1 吨小麦，供自家人食用，属于自给自足性生产，没有通过市场活动体现价值，所以不能计入 2018 年中国 GDP。

B 项错误，中间产品是指为了再加工或者转卖用于供别种产品生产使用的物品和劳务，如原材料、燃料等。GDP 必须按当期最终产品计算，中间产品不能计入，否则会造成重复计算。某米厂卖给食品厂当年生产的 50 万吨大米，属于中间产品，所以不属于 2018 年中国 GDP 计算范畴。

C 项正确，某大学 2018 年给美国外教支付的工资，是 2018 年在中国的经济中所生产出的全部最终产品和劳务的价值，所以属于 2018 年中国 GDP 计算范畴。

D 项正确，可口可乐公司在中国 2018 年营业收入，是 2018 年在中国的经济中所生产出的全部最终产品和劳务的价值，所以属于 2018 年中国 GDP 计算范畴。

本题为选非题，故正确答案为 AB。

66. AB

解析

本题考查民法。

A、B 项正确，根据《中华人民共和国婚姻法》第十七条规定：“夫妻在婚姻关系存续期间所得的下列财产，归夫妻共同所有：（一）工资、奖金；（二）生产、经营的收益；（三）知识产权的收益；（四）继承或赠与所得的财产，但本法第十八条第三项规定的除外；（五）其他应当归共同所有的财产。夫妻对共同所有的财产，有平等的处理权。”

C、D 项错误，根据《中华人民共和国婚姻法》第十八条规定：“有下列情形之一的，为夫妻一方的财产：（一）一方的婚前财产；（二）一方因身体受到伤害获得的医疗费、残疾人生活补助费等费用；（三）遗嘱或赠与合同中确定只归夫或妻一方的财产；（四）一方专用的生活用品；（五）其他应当归一方的财产。”

故正确答案为 AB。

67. ABD

解析

本题考查刑法。

A 项正确，根据《中华人民共和国刑法》第十七条第一款规定：“已满十六周岁的人犯罪，应当负刑事责任。”根据《中华人民共和国刑法》第十八条第二款规定：“间歇性的精神病人在精神正常的时候犯罪，应当负刑事责任。”所以，35 岁的间歇性精神病人李某在精神正常的时候将邻居杀死，应当负刑事责任。

B 项正确，根据《中华人民共和国刑法》第十七条第二款规定：“已满十四周岁不满十六周岁的人，犯故

意杀人、故意伤害致人重伤或者死亡、强奸、抢劫、贩卖毒品、放火、爆炸、投毒罪的，应当负刑事责任。”所以，15岁的小王参与贩毒应当负刑事责任。

C项错误，根据《中华人民共和国刑法》第十七条第一款、第二款规定：“已满十六周岁的人犯罪，应当负刑事责任。已满十四周岁不满十六周岁的人，犯故意杀人、故意伤害致人重伤或者死亡、强奸、抢劫、贩卖毒品、放火、爆炸、投毒罪的，应当负刑事责任。”所以，8岁的小张将安全绳割断导致玻璃清洁工李某坠亡，不应当负刑事责任。

D项正确，根据《中华人民共和国刑法》第十七条第一款规定：“已满十六周岁的人犯罪，应当负刑事责任。”所以，19岁的大学生小王偷窃同学笔记本电脑，应当负刑事责任。

故正确答案为 ABD。

68. ABC

解析

本题考查毛泽东思想概论。第二次国内革命战争，是指中国在1927年-1937年间，中国共产党领导中国工农红军和中国人民为反对国民党蒋介石集团的反动统治，废除封建土地制度，建立工农民主政权而进行的革命战争，此战争于西安事变和平解决后结束。中国共产党称之为土地革命战争或第二次国内革命战争。

A项正确，《中国的红色政权为什么能够存在？》作于1928年10月5日，是毛泽东为中共湘赣边界第二次代表大会起草的《政治问题和边界党的任务》决议的一部分。文章初步回答了中国革命的具体道路问题。这是毛泽东思想开始形成的一个标志，是马克思主义中国化的里程碑。

B项正确，《井冈山的斗争》一文，是毛泽东同志写给中共中央的报告。作于1928年11月25日。文章分为湘赣边界的割据和八月失败、割据地区现势、军事问题、土地问题、政权问题、党的组织问题、革命性质问题、割据地区问题共八个方面。

C项正确，《星星之火，可以燎原》是毛泽东在1930年1月5日给林彪的一封信，是为答复林彪散发的一封对红军前途究竟应该如何估计的征求意见的信。这篇著作，标志着毛泽东关于建立农村革命根据地，以农村包围城市、最后夺取全国胜利的理论已基本形成。

D项错误，《论持久战》是毛泽东于1938年5月26日至6月3日在延安抗日战争研究会上的演讲稿，是关于中国抗日战争方针的军事政治著作。文中毛泽东在总结抗日战争初期经验的基础上，系统地阐述了中国实行持久战以获得对日作战胜利的战略。

故正确答案为 ABC。

69. ABCD

解析

本题考查中国特色社会主义理论体系。

A项错误，党的十九大报告中指出：“必须认识到，我国社会主要矛盾的变化，没有改变我们对我国社会

主义所处历史阶段的判断，我国仍处于并将长期处于社会主义初级阶段的基本国情没有变，我国是世界最大发展中国家的国际地位没有变。”

B项错误，党的十九大报告中指出：“中国特色社会主义进入新时代，我国社会主要矛盾已经转化为人民日益增长的美好生活需要和不平衡不充分的发展之间的矛盾。”

C项错误，党的十九大报告中指出：“明确中国特色社会主义最本质的特征是中国共产党领导，中国特色社会主义制度的最大优势是中国共产党领导，党是最高政治领导力量，提出新时代党的建设总要求，突出政治建设在党的建设中的重要地位。”

D项错误，党的十八大报告中指出：“必须坚持解放和发展社会生产力。解放和发展社会生产力是中国特色社会主义的根本任务。”

本题为选非题，故正确答案为 ABCD。

70. ABC

解析

本题考查毛泽东思想概论。新民主主义革命是无产阶级领导的，以反对帝国主义、封建主义、官僚资本主义为主的人民民主革命。1919年爆发的五四运动，成为这个转变的转折点，成为中国新民主主义革命的开端。新中国的成立标志着我国新民主主义革命的基本胜利，1956年社会主义三大改造的基本完成，标志着中国新民主主义社会阶段的结束和社会主义初级阶段的开始。

A项正确，“打土豪、分田地”，口号标语最先出现在1927年的文家市，是中国共产党领导的中国工农红军在土地革命战争时期提出的主要宣传口号之一。八七会议后，中共将“打土豪、分田地”确立为土地革命的核心内容。

B项正确，“双减双交”，即“地主减租减息，农民交租交息”，是中国新民主主义革命时期，中国共产党实行的调节农民和地主富农之间利益的、革命统一战线的土地政策。

C项正确，1947年7月中共中央工作委员会在河北省平山县西柏坡举行全国土地会议，9月通过了《中国土地法大纲》，10月10日由中共中央正式公布施行。

D项错误，值百抽五税则是帝国主义强加给旧中国征收进口关税的主要协定税率。1858年，第二次鸦片战争中清政府战败，被迫签订《天津条约》，之后清政府又被迫在上海签订《中英通商章程》。规定除外人日常衣食住所需外国烟草、酒、香水、家具、食品等物外，一切进出口货物均按“值百抽五”纳税。在中国关税史上，“值百抽五”的税率标准完全确立。故“值百抽五”不是新民主主义革命时期有关土地的文件或政策。

故正确答案为 ABC。

71. BCD

解析

本题考查人文历史。六艺指六种技能：礼、乐、射、御、书、数。所以，BCD三项符合，A项不符合。

故正确答案为 BCD。

72. ABC

解析

本题考查人文历史。

A 项正确，“得道多助，失道寡助”，出自《孟子·公孙丑下》，意思是：站在正义、仁义方面，会得到多数人的支持帮助；违背道义、仁义，必然陷于孤立。文章论证了“天时不如地利，地利不如人和”的道理。

B 项正确，“逝者如斯夫，不舍昼夜”，出自《论语·子罕》，意思是：奔流而去的河水是这样匆忙啊！白天黑夜地不停流。形容时间像流水一样不停地流逝，一去不复返，感慨人生世事变化之快，亦有惜时之意在其中。

C 项正确，“冰，水为之，而寒于水”，出自荀子的《劝学》，意思是：冰块是冷水凝结而成的，然而却比水更寒冷。说明后天的影响可改变事物本性，并能使之有所发展。

D 项错误，“天地不仁，以万物为刍狗”，出自老子《道德经》，意思是：天地看万物和那个丢掉的草狗一样，并没有对人特别好，对其他的万物特别差。说明天地看待万物是一样的，不对谁特别好，也不对谁特别坏，一切随其自然发展。

故正确答案为 ABC。

73. BCD

解析

本题考查科技。

A 项错误，艾丁湖位于吐鲁番市南 50 公里的恰特卡勒乡境内。艾丁湖低于海平面 155 米，是中国海拔最低的地方，也是世界上除死海外离地球中心最近的地方。所以，我国海拔最低的湖泊在新疆维吾尔自治区，而不在江苏省。

B 项正确，纳木错位于西藏自治区中部，是西藏第二大湖泊，也是中国第二大的咸水湖。湖面海拔 4718 米，为世界上海拔最高的大型湖泊。

C 项正确，鄱阳湖是中国第一大淡水湖，也是中国第二大湖，位于江西省北部。为长江流域的重要一个过水性、吞吐型、季节性的浅水湖泊。

D 项正确，青海湖，藏语名为“措温布”（意为“青色的海”）。位于青藏高原东北部、青海省境内，中国最大的内陆湖、咸水湖。由祁连山脉的大通山、日月山与青海南山之间的断层陷落形成。

故正确答案为 BCD。

74. AD

解析

本题考查科技。

秦岭—淮河一线是中国重要的地理分界线，它的地理意义包括：1. 秦岭—淮河是 800 毫米年等降水量线的界限。秦岭—淮河以南年降水量大于 800 毫米；秦岭—淮河以北年降水量小于 800 毫米。2. 秦岭—淮河南北雨季长短差异。秦岭—淮河以北雨季集中而短促，主要在 7、8 月份；秦岭—淮河以南雨季要长得多。3. 秦岭—淮河是湿润和半湿润地区的分界线。4. 秦岭—淮河是 1 月 0℃ 等温线的界限。秦岭—淮河以南 1 月平均气温在 0℃ 以上，冬季基本上不结冰；秦岭—淮河以北 1 月平均气温在 0℃ 以下，冬季一般结冰。5. 秦岭—淮河是暖温带和亚热带分界线。6. 秦岭—淮河是亚热带季风气候和温带季风气候的分界线。夏季，秦岭—淮河以南和以北都是高温多雨。冬季，秦岭—淮河以南温和少雨，秦岭—淮河以北寒冷干燥。7. 南北方地区分界线。所以秦岭—淮河一线不是 1 月 10℃ 等温线、1200mm 等降水量线，故 BC 两项错误，AD 两项正确。

故正确答案为 AD。

75. BCD

解析

本题考查人文历史知识。

A 项错误，回鹘又称回纥，是今维吾尔族的祖先，政权建立于唐朝时期，与题干所述时间不符。

BCD 正确，五胡指匈奴、鲜卑、羯、氐、羌五个少数民族，政权建立于两晋南北朝时期，先后建立了五凉（前凉、后凉、南凉、北凉、西凉）、四燕（前燕、后燕、北燕、南燕）、三秦（前秦、后秦、西秦）、二赵（前赵、后赵）、大夏等十五个北方政权和一个西南政权成汉，与南方汉人政权形成对峙。

故正确答案为 BCD。

76. AD

解析

本题考查国情省情知识。

A 项正确，单一制国家的显著特征是国家只有一部宪法，由统一的中央立法机关根据宪法制定法律；只有一个最高立法机关，一个中央政府，一套完整的司法系统；地方政府的权力由中央政府授予。中国是典型的单一制国家。

B 项错误，复合制国家是指由几个国家或若干个相对独立的政治实体，通过一定的协议联合组成的统一国家或国家联盟，通常分为邦联制和联邦制两种形式。美国是典型的联邦复合制国家。

C 项错误，俄罗斯全称为俄罗斯联邦，是由 22 个自治共和国、46 个州、9 个边疆区、4 个自治区、1 个自治州、3 个联邦直辖市组成的联邦共和立宪制国家，是典型的复合制国家。

D 项正确，日本是典型的单一制国家，只有《日本宪法》一部宪法，国家实行以立法、司法和行政三权分立为基础的议会内阁制。国会是最髙权力机构和唯一立法机关，内阁为最高行政机关，对国会负责。

故正确答案为 AD。

77. AB

解析

本题考查国情省情知识。

A 项错误，日本的国家元首是日本天皇，首相属于政府首脑。

B 项错误，法国的国家元首是法国总统，总理为政府首脑。

C 项正确，总统制国家其国家元首即政府首脑，美国是典型的总统制国家，其政府首脑总统即国家元首。

D 项正确，绝对君主制国家，国家元首总揽国家大权，沙特阿拉伯是此类国家的典型代表，其国家元首即其君主（国王）。

本题为选非题，故正确答案为 AB。

78. ACD

解析

本题考查人文历史知识。

A 项正确，海瑞罢官发生在明嘉靖四十五年（1566 年），时间在土木堡之变的 1449 年之后。

B 项错误，郑和下西洋首次航行始于永乐三年（1405 年），末次航行结束于宣德八年（1433 年），时间在土木堡之变的 1449 年之前。

C 项正确，戚继光抗倭发生在明嘉靖年间，约在 1555 年-1561 年，时间在土木堡之变的 1449 年之后。

D 项正确，张居正改革发生在明万历年间，时间在 1573 年之后，在土木堡之变的 1449 年之后。

故正确答案为 ACD。

79. ABC

解析

本题考查人文历史知识。第一次工业革命发生在 18 世纪 60 年代-19 世纪 40 年代。它以蒸汽机作为动力机被广泛使用作为标志。

A 项正确，蒸汽机车是利用蒸汽机，把燃料的化学能变成热能再变成机械能，而使机车运行的一种火车机车。于 1814 年由英国的乔治·斯蒂芬森发明，是第一次工业革命的重要成果和标志。

B 项正确，珍妮纺纱机由英国的詹姆士·哈格里夫斯于 18 世纪 60 年代发明，标志着第一次工业革命的开始。

C 项正确，水力织布机于 1785 年由英国的卡特莱特发明，是一种用水力驱动的织布机，是第一次工业革命的产物。

D 项错误，白炽灯于 1879 年由美国发明家托马斯·阿尔瓦·爱迪生发明，属于第二次工业革命的成果。

故正确答案为 ABC。

80. ABC

解析

本题考查时事政治知识。

新组建的国务院组成部门有：自然资源部、生态环境部、农业农村部、文化和旅游部、国家卫生健康委员会、退役军人事务部、应急管理部。

A 项正确，退伍军人事务部为全新组建。

B 项正确，组建生态环境部。不再保留环境保护部。

C 项正确，组建自然资源部。不再保留国土资源部、国家海洋局、国家测绘地理信息局。

D 项错误，国家海洋局的职责已并入自然资源部，不再保留国家海洋局，但对外保留国家海洋局牌子。

故正确答案为 ABC。

81. AC

解析

本题考查马克思主义哲学知识。

A 项正确，马克思主义哲学认为任何事物的发展，总要经历一个由小到大、由不完善到比较完善的过程。

新事物的成长也是这样，它在最初出现的时候总是比较弱小，总是难免有这样那样的缺陷，而旧事物则往往比较强大，显得合乎“常规”，并且，在社会现象中，由于新旧事物的利害冲突和旧事物对新事物的抵抗，使新事物的成长必然要经历一个曲折的过程。“星星之火，可以燎原”意思是一点点小火星可以烧掉大片原野。比喻开始时微小，但有远大发展前途的新事物。体现了新旧事物之间的关系。

B 项错误，“得道多助，失道寡助”出自《孟子·公孙丑下》，指站在正义、仁义方面，会得到多数人的支持帮助；违背道义、仁义，必然陷于孤立。没有体现新旧事物的关系。

C 项正确，旧时王谢堂前燕，飞入寻常百姓家出自唐代诗人刘禹锡的《乌衣巷》，通过感叹王谢旧居的荡然无存，感慨沧海桑田，人生多变，体现了社会的变化发展，新旧事物的关系。

D 项错误，“曾经沧海难为水，除却巫山不是云”出自唐代诗人元稹的《离思五首·其四》，意思是经历过无比深广的沧海的人，别处的水再难以吸引他；除了云蒸霞蔚的巫山之云，别处的云都黯然失色。没有体现新旧事物的变化关系。

故正确答案为 AC。

82. B

解析

本题考查宏观经济知识。

经济过热指市场供给发展的速度与市场需求发展速度不成比例。经济过热可以分为“消费推动型经济过热”和“投资推动型经济过热”。由于居民消费旺盛而导致的经济过热称为消费推动型经济过热；“投资推动型经济过热”，即“过度投资”。

A 项错误，出现经济过热时，央行应该提高利率，采取紧缩性的货币政策。

B 项正确，当经济过热时，中央银行应该减少市场货币供应量，采取紧缩性的货币政策。

C 项错误，刺激投资和出口容易使经济过热进一步恶化。

D 项错误，经济过热是由于需求发展速度大于供给发展速度，增加总需求会导致经济过热的进一步恶化。

故正确答案为 B。

83. ABCD

解析

AB 项正确，《物权法》第四十六条规定：“矿藏、水流、海域属于国家所有。”

C 项正确，《物权法》第五十条规定：“无线电频谱资源属于国家所有。”

D 项正确，《物权法》第五十二条第一款规定：“国防资产属于国家所有。”

故正确答案为 ABCD。

84. ABD

解析

本题考查毛泽东思想概论知识。

新民主主义革命是无产阶级领导的，以反对帝国主义、封建主义、官僚资本主义为主的人民民主革命。因此其革命的对象是帝国主义、封建主义、官僚资本主义。

故正确答案为 ABD。

85. AB

解析

本题考查人文历史知识。太平天国运动是清朝咸丰元年到同治三年由洪秀全等人发起的反对清朝封建统治和外国资本主义侵略的农民起义战争。

A 项正确，《天朝田亩制度》是太平天国时期颁发的一部纲领性文件。确定：“凡天下田，天下人同耕”的原则，“有田同耕，有饭同食，有衣同穿，有钱同使”。《天朝田亩制度》把农民平均主义思想发展到了顶峰。

B 项正确，《资政新篇》是太平天国后期的重要文献。它具有鲜明的资本主义色彩，是近代中国的先进人士最早提出的发展资本主义的近代化纲领，集中反映了当时先进的中国人向西方寻找真理和探索救国救民道路的迫切愿望。

C 项错误，《海国图志》是魏源在清道光年间编写的介绍西方国家的科学技术和世界地理历史知识的综合性图书，与太平天国运动无关。

D 项错误，《变法刍议》应指薛福成编写的《筹洋刍议》，是反映整个洋务运动发展状况的重要著作，与太平天国运动无关。

故正确答案为 AB。

86. BCD

解析

长江起源于青藏高原的唐古拉山脉，流经青海、西藏、四川、云南、重庆、湖北、湖南、江西、安徽、江苏、上海 11 个省、自治区、直辖市，于崇明岛以东注入东海。因此 BCD 项正确，A 项错误。

故正确答案为 BCD。

87. ACD

解析

本题考查人文历史知识

初唐四杰是指中国唐代初年的四位文学家：王勃、杨炯、卢照邻、骆宾王。

故正确答案为 ACD。

88. B

解析

本题考查人文历史知识

A 项错误，云南普洱茶属黑茶类。

B 项正确，信阳毛尖又称豫毛峰，属绿茶类。

C 项错误，正山小种，又称拉普山小种，属红茶类。

D 项错误，白毫银针属白茶类。

故正确答案为 B。

89. ABD

解析

本题考查科技知识。

A 项正确，对流层大气的主要热源是地面长波辐射，离地面越高，受热越少，气温就越低。

B 项正确，臭氧层是大气层的平流层中臭氧浓度高的层次。

C 项错误，现代螺旋桨飞机因其发动机限制了升空上限，航程大部分只能在对流层（9000 米以下），因此基本在对流层里飞行。

D 项正确，对流层属于大气层的最低层，紧靠着地球表面，大气中的水汽几乎都集中于此。对流层的大气受地球影响较大，因此刮风、下雨、降雪等天气现象都发生在这一层内。

故正确答案为 ABD。

90.

本题考查时事政治。

2018 年 8 月 18 日至 9 月 2 日，第 18 届亚洲运动会在印度尼西亚首都雅加达举行。雅加达成为了继曼谷、

新德里后第三个取得第二次亚运会主办权的首都城市。雅加达还主办过 1962 年第 4 届亚运会。

故表述错误。

91.

本题考查中国特色社会主义理论体系。

改革开放，是 1978 年 12 月十一届三中全会中国开始实行的对内改革、对外开放的政策。故 2018 年是改革开放 40 周年。后半句对改革开放实质的陈述是正确的。

故表述错误。

92.

本题考查马克思主义哲学常识。

题干关于马克思主义和马克思主义理论体系的陈述是正确的。具体情况具体分析是马克思主义活的灵魂，是列宁在《共产主义》一文中对马克思主义本质的一个重要概括。实事求是、群众路线、独立自主，是毛泽东思想活的灵魂三个基本方面。

故表述错误。

93.

本题考查马克思主义哲学。

盲人摸象是汉语成语，贬义词，比喻看问题总是以点代面、以偏概全。寓言中讽刺的对象是目光短浅的人。“盲人摸象”的寓意是不能只看到事物的一部分，而应看全局，那样才能全面和真实地了解事物的情况。

故表述正确。

94.

本题考查微观经济常识。

基金是指为了某种目的而设立的具有一定数量的资金，主要包括信托投资基金、公积金、保险基金、退休基金，各种基金会的基金。债券是政府、企业、银行等债务人为筹集资金，按照法定程序发行并向债权人承诺于指定日期还本付息的有价证券。债券是固定利息证券的一种，比较典型的政府债券是国库券。基金和债券都属于负债。

故表述正确。

95.

本题考查微观经济常识。

价格歧视实质上是一种价格差异，通常指商品或服务的提供者在向不同的接受者提供相同等级、相同质量的商品或服务时，在接受者之间实行不同的销售价格或收费标准。价格歧视是一种重要的垄断定价行为，是垄断企业通过差别价格来获取超额利润的一种定价策略。地区性压价行为、没有正当理由对交易条件相同的若干买主实行不同的价格都是价格歧视行为的具体表现。

故表述正确。

96.

本题考查民法常识。

肖像权是公民可以同意或不同意他人利用自己肖像的权利。法律规定，未经本人同意，不得以营利为目的使用公民的肖像。某整容医院私自使用明星范某照片做广告，以营利为目的，且未经本人同意，侵犯了范某的肖像权。

故表述正确。

97.

本题考查宪法常识。

《宪法》第三十六条规定：“中华人民共和国公民有宗教信仰自由。”宗教信仰自由是指公民依据内心的信念，自愿地信仰宗教的自由。其涵义包括：公民有信教或者不信教的自由，有信仰这种宗教或者那种宗教的自由，有过去信教现在不信教或者过去不信教而现在信教的自由。

故表述正确。

98.

本题考查中国特色社会主义理论体系。

题干前半句关于时代主题的定义叙述正确。邓小平同志在 19 世纪 80 年代中期明确提出了“和平与发展是当今世界的两大主题”的著名论断，体现了我们党对世界形势、时代特征的发展变化的新认识，具有总结历史经验和科学地把握现实的双重意蕴。

故表述错误。

99.

本题考查宪法常识。

《中华人民共和国香港特别行政区基本法》是宪法性法律，在香港特别行政区起到了非常重要的作用。该法规定了香港特别行政区实行的制度，确保国家对香港地区的基本方针政策得以实施。香港特别行政区的制度和政策，包括社会、经济制度、有关保障居民基本权利和自由的制度、行政管理、立法和司法等方面的制度，均以《基本法》的规定为依据。

故表述正确。

100.

本题考查刑法常识。

《刑法》第十七条第三款规定：“已满十四周岁不满十八周岁的人犯罪，应当从轻或者减轻处罚。”可见，已满十四周岁不满十八周岁是减轻刑事责任年龄阶段。这是未成年人犯罪从轻或者减轻处罚的法定情节，表明我国刑法对未成年人犯罪从宽处罚的刑事政策精神。题干将法条中的“应当”修改为了“可以”，违背了刑法

的精神。

故表述错误。

101.

本题考查人文历史常识。

我国的魏晋南北朝时期是从公元 220 年至 589 年，也即公元 3 世纪至 6 世纪。而伊斯兰教于公元七世纪由麦加人穆罕默德在阿拉伯半岛上首先兴起，公元 7 世纪中叶自西亚、中东传入中国。题干中所述现象不成立，魏晋南北朝时期伊斯兰教尚未创立。

故表述错误。

102.

本题考查省情常识。

有着 2700 多年历史的开封，古称汴梁。据史料记载，其种菊、养菊、赏菊的历史长达 1600 多年。特别是在作为北宋国都的 168 年期间，民间养菊、赏菊、咏菊达到鼎盛。菊文化已深深扎根于开封民众的生活之中。在这里，不仅诞生了中国第一部菊谱、世界第一部菊艺专著，而且花市赛菊、插菊花枝、挂菊花灯、开菊花会、饮菊花酒等习俗，一直绵延至明清。

故表述正确。

103.

本题考查科技常识。

四大洋中跨经度最多的是北冰洋。因为北冰洋位于北极地区，所有的经线都要经过北冰洋。它面积最小、深度最浅。

故表述错误。

104.

本题考查科技常识。

题干前半句对朝鲜半岛的地理位置描述是正确的。后半句中“新罗”、“百济”均为曾在朝鲜半岛上存在过的国家，但并不能完全指代朝鲜半岛。而“暹罗”则是中国对现东南亚国家泰国的古称。

故表述错误。

105.

本题考查管理学的基本原理。

木桶定律是讲一只木桶能盛多少水，并不取决于最长的那块木板，而是取决于最短的那块木板，也可称为短板效应。任何一个组织，可能面临的一个共同问题，即构成组织的各个部分往往是优劣不齐的，而劣势部分往往决定整个组织的水平。因此，整个社会与我们每个人都应思考一下自己的“短板”，并尽早补足它。木桶定律是由美国管理学家彼得提出的。

故表述正确。

106.

本题考查省情常识。

崇明岛是长江三角洲的冲积岛屿，中国第三大岛屿。崇明岛大部分属于上海市崇明区，小部分属于江苏省南通启东市启隆镇和南通海门市海永镇。

故表述正确。

107.

本题考查科技常识。

汴绣，中国传统刺绣工艺之一，历史悠久，素有“国宝”之称，它以绣工精致、针法细密、图案严谨、格调高雅、色彩秀丽而著称，早在宋代就已驰名全国。而在中国传统刺绣工艺品当中的，常常将产于中国中部湖南省的“湘绣”，产于中国西部四川省的“蜀绣”，产于中国南部广东省的“粤绣”和产于中国东部江苏省的“苏绣”合称为“中国四大名绣”。汴绣并不属于“中国四大名绣”之一。

故表述错误。

108.

本题考查科技常识。

前苏联宇航员尤里·阿列克谢耶维奇·加加林于1961年4月12日完成了世界上首次载人宇宙飞行，是第一位进入太空的人。美国宇航员尼尔·阿姆斯特朗于1969年7月21日成为了第一位踏上月球的人。

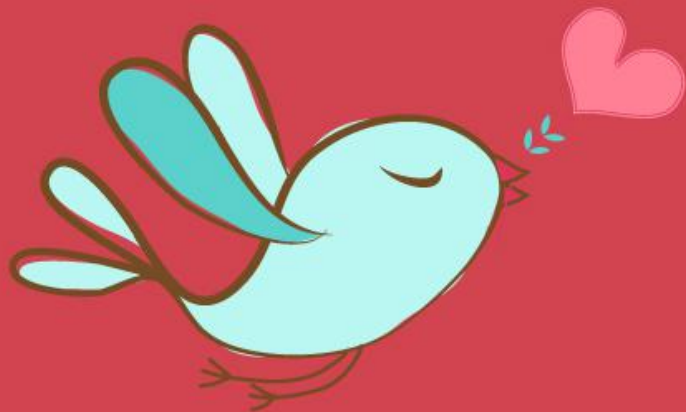
故表述错误。

109.

本题考查人文历史常识。

被誉为“睁眼看世界第一人”的是林则徐，他主持了1839年6月3日的虎门销烟；为了解西方的地理、历史、政治，组织翻译了英国人慕瑞的《世界地理大全》，编为《四洲志》。而康有为组织了“公车上书”，推动了“戊戌变法”，是中国晚清时期重要的政治家、思想家、教育家、资产阶级改良主义的代表人物。

故表述错误。



美好的事情即将发生...

something wonderful is about to happen



公考通