

2019年3月16日山东省事业单位地市综合类考试
真题及参考答案
(考生回忆版)

公考通网校

www.chinaexam.org



公考通 APP



微信公众平台

一、单项选择题。每题所设选项中只有一个正确答案，多选、错选或不选均不得分。

1、习近平总书记曾指出：“坚持原则、敢于担当是党的干部必须具备的基本素质。‘为官避世平生耻。’担当大小，体现着干部的胸怀、勇气、格调，有多大担当才能干多大事业。”“为官避世平生耻”出自_____的诗。

- A、王安石
- B、元好问
- C、郑板桥
- D、曾国藩

2、2018年9月，中非合作论坛北京峰会举行，中国国家主席习近平主持峰会并举行相关活动。本次峰会的主题是“_____”。

- A、打击恐怖主义、分裂主义和极端主义
- B、构建持久和平、共同繁荣地区
- C、持续健康稳定发展，助力成员国应对威胁挑战
- D、合作共赢，携手构建更加紧密的中非命运共同体

3、2018年10月，党中央、国务院批准了《山东省机构改革方案》，在全国首次设立了_____，为智慧城市转型提供了有力抓手。

- A、工业和信息化厅
- B、大数据局
- C、应急管理厅
- D、网络安全和信息化委员会

4、“胶州亡矣，山东亡矣，国将不国矣！”该宣言针对的历史事件是_____。

- A、1915年袁世凯与日本签署“二十一条”
- B、1919年中国外交在巴黎和会的失败
- C、1931年日本发动“九一八事变”
- D、1937年“七七事变”的爆发

5、根据我国《监察法》的规定，下列人员不属于监察对象的是_____。

- A、张某，中共党员，某市人民医院副院长
- B、李某，非中共党员，某市国有医药公司技术部负责人
- C、王某，非中共党员，某县杨水村村委会副主任
- D、丁某，中共党员，某市民营化肥厂负责人

6、习近平总书记在《告台湾同胞书》发表40周年纪念会上的讲话中指出，台湾问题的产生和演变同近代以来中华民族命运休戚相关。下列关于台湾问题的表述，说法错误的是_____。

- A、1885年清政府将台湾从福建省析出升格设立台湾省，省会设于台北
- B、1895年清政府在《马关条约》中把台湾和澎湖列岛割让给日本
- C、1945年抗日战争胜利后，中国政府重新恢复了台湾省的行政管理机构
- D、1947年2月28日，台北市民为反抗国民党当局的暴政，举行大规模示威游行，史称“二二八起义”

7、根据我国《监察法》的规定，下列关于调查取证的说法，正确的是_____。

- A、对被调查人采取留置措施后，一律在二十四小时以内，通知被留置人员所在单位和家属
- B、调查人员进行取证时，应当对全过程进行录音录像，留存备查
- C、监察机关采取留置措施，应当由监察机关全体人员研究决定
- D、监察机关采取留置措施，可以根据工作需要提请公安机关配合

8、根据中央决策部署，2018年12月10日前完成社会保险费和第一批非税收入征管职责划转交接工作，自2019年1月1日起由_____负责统一征收各项社会保险费和先行划转的非税收入。

- A、税务部门
- B、人力资源和社会保障部门
- C、国家医疗保障部门
- D、财政部门

9、张某在网上购物过程中，因产品质量问题与商家发生纠纷。下列各种方式，不能被张某用来解决纠纷的是_____。

- A、请求消费者协会调解
- B、与经营者协商和解
- C、向有关行政部门申请仲裁
- D、向人民法院提起诉讼

10、济南地铁以汉字“泉”为标志，呈现出济南独特的城市风貌，体现了济南轨道交通的行业特征。“泉”字标志属于_____。



- A、篆书字体
- B、隶书字体
- C、楷书字体
- D、行书字体

11、古人所说的“绿蚁”“欢伯”“般若汤”，指的是_____。

- A、茶
- B、酒
- C、豆浆
- D、蜂蜜

12、唐代诗人李白对山东的湖光山色、风土人情极为喜爱，留下了许多优美诗篇。其中《古风·昔我游齐都》写到“昔我游齐都，登华不注峰。兹山何峻拔，绿翠如芙蓉”。诗中的“华不注”位于_____。

- A、泰安
- B、曲阜
- C、淄博
- D、济南

13、2018年8月，国际权威学术期刊《自然》杂志刊登了合成生物学领域具有里程碑意义的一项重大突破：中国科学家首次人工创建了_____，这也是继人工合成结晶牛胰岛素之后中国科学家在合成生物学领域取得的又一重大突破。

- A、单染色体的真核细胞
- B、原核生物支原体
- C、染色体
- D、原核细胞

14、1986年制定的《民法通则》在我国民事立法史上具有里程碑意义，发挥了重要作用。2017年10月1日起施行的《民法总则》就是以《民法通则》为基础制定的。对此，下列说法正确的是_____。

- A、《民法通则》于《民法总则》生效日失效
- B、国家主席没有签署主席令废止《民法通则》，所以其目前仍有效
- C、《民法总则》与《民法通则》都有效，但前者优于后者适用
- D、虽然没有明令废止《民法通则》，但从适用上来看其已经实际失效

15、人工智能已经成为新一轮产业变革的核心驱动力，正在对新时代世界经济、社会进步和人类生活产生极其深刻的影响。2018年9月，在上海举行的世界人工智能大会的主题是“_____”。

- A、创新引领科技，人工智慧点亮生活
- B、人工智能赋能新时代
- C、听见听懂，AI知你心
- D、人工智能与未来生活

16、甲拟将其名下的一套总价150万元的房子卖于乙，乙为表示诚意向甲交付了10万元定金。同时，双方在购房合同中规定，一旦一方出现违约，须赔偿给对方20万元违约金。后来，甲私自将房子转卖给了出价更高的丙，并且办理了不动产登记手续。关于本案，下列说法正确的是_____。

- A、双方约定的定金数额超过了国家法定的定金限度
- B、丙的购房行为是合法有效的
- C、如果乙要求甲赔偿，则乙最多可以拿回违约金和定金共20万元
- D、对甲的违约行为，乙可以同时主张甲赔偿违约金和定金

17、各地方言因地域、文化和生活习惯等原因，在语音、词汇和语法等方面表现出极大的差异性，山东方言统属“北方方言”，具体分为_____。

- A、冀鲁官话、中原官话、胶辽官话
- B、冀鲁官话、中原官话、江淮官话
- C、冀鲁官话、江淮官话、胶辽官话
- D、中原官话、江淮官话、胶辽官话

18、坚毅苍劲的青松，挺拔摇曳的翠竹，迎风傲雪的冬梅，它们虽系不同属科，却在时艰中同生，在岁寒中共荣，都有不畏严寒的高洁风格，被喻为“岁寒三友”。这表明_____。

- A、整体由部分构成
- B、个性寓于共性之中
- C、部分离不开整体
- D、普遍性寓于特殊性之中

19、下列关于马克思的主要著作《共产党宣言》的表述，不正确的是_____。

- A、1848年2月在德国第一次以单行本问世

B、《共产党宣言》是马克思主义诞生的重要标志

C、我国最早的《共产党宣言》中文全译本是1920年8月出版的，翻译者是陈望道

D、《共产党宣言》是国际共产主义运动的第一个纲领性文献

20、“中华人民共和国实行依法治国，建设社会主义法治国家”是_____宪法修订时写入的。

A、1993年第二次

B、1999年第三次

C、2004年第四次

D、2018年第五次

21、山东是汉代“丝绸之路”的重要源头，临淄、定陶、_____是当时全国的三大纺织中心，大量精致的纺织品由此源源不断地输往西域。

A、临清

B、即墨

C、亢父

D、青州

22、经济学认为，稀缺是人类面对的永恒话题。经济学讲的“稀缺”指的是_____。

A、人生有限，人类可利用的资源是有限的

B、任何资源都不是取之不尽用之不竭的

C、相对于人的无穷欲望而言，资源总是有限的

D、受技术条件的限制，总有一些资源是无法提供的

23、党的十八大以来，国家年均经济增长稳居世界前列，高铁技术“走出去”，雄安新区“长起来”，全面深化改革搭起四梁八柱，“一带一路”倡议赢得世界认同……这些历史性成就和变革，为习近平新时代中国特色社会主义思想写下生动的实践注脚。这体现了_____。

A、实践是检验认识真理性的唯一标准

B、实践是认识的来源

C、实践是认识发展的动力

D、实践是认识的目的

24、2018年10月23日上午10时许，习近平总书记宣布_____正式开通。大桥在设计理念、建造技术、施工组织、管理模式等方面进行的一系列创新，标志着我国隧岛桥设计施工管理水平走在了世界前列。

A、粤港澳大桥

B、深粤港大桥

C、港珠澳大桥

D、深珠澳大桥

25、2018年第一期和第二期储蓄国债（凭证式）从3月10日开始面向社会发售后，销售火爆。部分银行销售网点甚至不到一小时就已售罄。在我国，国债之所以如此热销，原因主要在于_____。

- A、投资国债没有风险，安全性高
- B、投资国债可定期取得红利，收益稳定
- C、国债收益不受通货膨胀的影响，流动性强
- D、国债的本金及利息给付由政府税收作担保，信用度高

26、“甘瓜抱苦蒂，美枣生荆棘。利旁有倚刀，贪人还自贼（贼：伤害）。”这首古诗语言朴实无华，取譬平常，质如璞玉，然而内蕴却极为深刻。其蕴含的哲理是_____。

- A、矛盾双方相互依存，共处于一个统一体中
- B、矛盾的同一体寓于斗争性之中
- C、矛盾的斗争性是绝对的，无条件的
- D、事物的性质是由主要矛盾决定的

27、农业是国民经济中的重要产业。到目前为止，全国唯一的农业开放发展综合试验区坐落在_____。

- A、山东潍坊
- B、河南商丘
- C、陕西杨凌
- D、辽宁盘锦

28、2018年12月，习近平总书记对《大众日报》创刊80周年作出重要批示。《大众日报》创刊于_____。

- A、解放战争时期
- B、土地革命时期
- C、抗日战争时期
- D、国民大革命时期

29、在金融领域中，“_____”指太过于常见以至于人们习以为常的风险，其特征是概率很高、破坏力巨大，但可以预测、可以防御。

- A、黑天鹅事件
- B、独角兽事件
- C、老鼠仓事件
- D、灰犀牛事件

30、2019年2月，山东省省委书记刘家义在全省“担当作为、狠抓落实”工作动员大会上的讲话中指出，省委常委和副省级以上领导干部每年在基层调研不少于2个月，采用“四不两直”方式，掌握第一手情况。“两直”指的是_____。

- A、直奔基层、直插现场
- B、直奔基层、直面现实
- C、直插现场、直面困难
- D、直面困难、直冲一线

31、2018年，由中国航空工业集团有限公司自主研制，在多种靶试验证中创造一次“五发五中”新纪录的无人机是_____。

- A、“启明星”系列无人机
- B、“云影”系列无人机
- C、“鸢鹰”系列无人机
- D、“翼龙”系列无人机

32、2018年8月，受“摩羯”“温比亚”台风叠加影响，山东部分地区遭受不同程度洪涝灾害。全省五百多万人受灾，直接经济损失二百多亿元。为帮助灾民抗洪救灾，中央财政下拨了1.5亿元救灾资金。中央财政下拨的救灾资金属于_____。

- A、基本建设投资
- B、财政转移支付
- C、社会福利支出
- D、优抚安置资金

33、由我国自主研发的有缆遥控水下机器人“_____”于2018年10月28日完成首次科考应用任务，创我国有缆遥控水下机器人的最大下潜深度记录，并在多个海域获取了环境样品和数据资料。

- A、蛟龙号
- B、大洋11000
- C、海龙号
- D、海星6000

34、我国《民法总则》规定，民事主体从事民事活动，应当遵循_____原则。

- ①自愿
- ②等价有偿
- ③公平
- ④诚信

- A、①②③
- B、②③④
- C、①③④
- D、①②③④

35、改革开放 40 年来，我国取得了举世瞩目的成就，这离不开各行各业改革先锋的努力拼搏与牺牲奉献。

下列获得改革先锋称号和改革先锋奖章的人，来自山东的是_____。

- A、弘扬社会主义核心价值观的优秀表演艺术家_李雪健
- B、海洋维权的模范_王书茂
- C、改革开放中涌现的优秀农民工代表_胡小燕
- D、空军实战化创新战法的优秀代表_蒋佳冀

36、科举制是中国古代通过考试选拔官吏的制度。明清时期，正式的科举考试分为乡试、会试和殿试三级，每一级考试的第一名都有专门的称谓，我们常说的“连中三元”分别是_____。

- A、秀才、举人、进士
- B、状元、榜眼、探花
- C、解元、会元、状元
- D、乡元、解元、状元

37、沿着历史发展的脉络溯源追流，就能看清当代中国改革开放从哪里来、到哪里去的前进逻辑。摆脱贫困、解决温饱、实现小康、迈向现代化，人民群众过上好日子的历史要求和不懈努力，推动着一次又一次的社会变革，也形塑着当代中国的崭新面貌。这一前进逻辑告诉我们_____。

- A、人民群众过上好日子的强烈愿望是社会发展的根本动力
- B、只要发挥人民群众的力量，就没有办不到的事情
- C、人民群众是社会实践的主体，是历史的创造者
- D、社会发展史首先是物质生产发展史

38、2018 年 6 月，中国某公司纯度为 99.99999999%的电子级多晶硅投产，这填补了国内半导体级原材料生产的空白，该公司成为继美国 Hemlock、德国 Wacker 之后全球第三大半导体硅材料生产商，全球半导体硅材料产业格局逐渐形成三角之势。这意味着全球半导体硅材料的市场结构目前属于_____。

- A、寡头垄断
- B、垄断竞争
- C、完全垄断
- D、完全竞争

39、支持价格又称最低价格或价格下限，是政府为了支持某一行业而规定的该行业产品的最低价格。政府为了维持农产品支持价格，应该采取的措施是_____。

- A、增加对农产品的税收
- B、实行农产品配给制
- C、收购过剩的农产品
- D、对农产品生产者给予财政补贴

40、人工智能、大数据、量子信息、生物技术等新一轮科技革命和产业变革正在积聚力量，催生大量新产业、新业态、新模式，给全球发展和人类生产生活带来翻天覆地的变化。这有力地证明了_____。

- A、科学技术是第一生产力，是生产力的基本要素
- B、科学技术投入生产之后可以转化为现实生产力
- C、科学革命和产业革命是其它一切活动的基础
- D、科技革命和产业革命是社会发展的根本动力

41、2018年山东省铁路营运里程达到5700公里，居全国第6位。根据《山东省综合交通网中长期发展规划（2018-2035年）》，山东省目前正在加快构建“_____”快速铁路客运网。

- A、三横五纵
- B、一纵三横
- C、四横四纵
- D、四纵五横

42、2018年12月，山东省首个以跨境电商为特色的B型保税物流中心顺利通过封关验收。该B型保税物流中心是_____。

- A、烟台保税物流中心（B型）
- B、青岛西海岸保税物流中心（B型）
- C、淄博保税物流中心（B型）
- D、胶州湾保税物流中心（B型）

43、中秋赏月是中国传统习俗，文人墨客更是留下了许多关于中秋月的美好诗词。下列诗词中，与中秋无关的是_____。

- A、但愿人长久，千里共婵娟
- B、平分秋色一轮满，长伴云衢千里明
- C、一轮秋影转金波。飞镜又重磨
- D、问讯吴刚何所有，吴刚捧出桂花酒

44、李某是甲市人大代表，在其任期内因工作变动，调到丙市工作。关于李某的人大代表资格，下列说法正确的是_____。

- A、在丙市继续有效
- B、在甲市继续有效
- C、由甲市人大常委会决定中止
- D、自行终止

45、五四运动是中国人民彻底的反对帝国主义、封建主义的爱国运动，是旧民主主义革命和新民主主义革命的分水岭。下列选项中，没有参加五四运动的是_____。

- A、大资产阶级
- B、工人阶级
- C、城市小资产阶级
- D、民族资产阶级

46、孔子说，君子可以与他周围保持和谐融洽的氛围，但他对待任何事情都该有自己的独立见解，而不是人云亦云，盲目附和；小人则没有自己独立的见解，虽然常和他人保持一致，但实际并不讲求真正的和谐贯通。对这段话概述最贴切的选项是_____。

- A、亲君子，远小人
- B、君子坦荡荡，小人长戚戚
- C、高山流水，琴瑟相和
- D、君子和而不同，小人同而不和

47、中国是世界上最早使用货币的国家之一。关于中国货币的发展历史，下列说法不正确的是_____。

- A、铜币是中国最早出现的货币
- B、秦统一六国后，统一了货币
- C、汉代五铢钱以重量名钱
- D、北宋时期开始出现纸币交子

48、关于山东省省情省况，下列说法错误的是_____。

- A、历史上，山东境内曾存有齐、鲁、滕、卫诸国，今山东省简称“鲁”
- B、地理上，山东省与河北、山西、河南、安徽、江苏5省接壤
- C、教育上，素有中国最早官办高等学府之称的稷下学宫，位于齐国国都临淄
- D、文化上，山东是儒家思想的发源地，是孔子、孟子故里

49、“二十四史”是中国古代撰写的24部史书的总称，在中华文明史上占有极其重要的地位，其主要记述的时代范围为_____。

- A、从传说中的黄帝到明朝崇祯帝
- B、从夏禹到清光绪帝
- C、从汉武帝到清乾隆帝
- D、从秦始皇到明嘉靖帝

50、假如你乘坐新开通的济青高铁，自西向东沿途能吃到的地方特色小吃的正确顺序是_____。

- ①朝天锅
- ②周村烧饼
- ③油旋
- ④海菜凉粉

- A、①③④②
- B、③①②④
- C、③②①④
- D、②③①④

51、某区人民政府上报到市政府的《关于增设汛期抗洪救灾办公室的请示》得到市政府的肯定性答复。为此，需以市政府名义拟写_____。

- A、意见
- B、批复
- C、指示
- D、决定

52、根据《山东省新能源产业发展规划（2018-2028年）》，山东省重点发展生物质能产业。下列选项中，不属于生物质能的能源是_____。

- A、可燃冰
- B、生物航空燃料
- C、纤维素燃料乙醇
- D、油藻生物柴油

53、在春秋战国时期，各种思想学术流派的成就形成了诸子百家争鸣的繁荣局面。下列观点言论与人物对应错误的是_____。

- A、青，取之于蓝，而青于蓝——孔子
- B、老吾老以及人之老，幼吾幼以及人之幼——孟子
- C、祸兮，福之所倚；福兮，祸之所伏——老子
- D、天下兼相爱则治，交相恶则乱——墨子

54、习近平总书记在庆祝改革开放 40 周年大会上发表重要讲话时指出，改革开放 40 年来，我们党全部理论和实践的主题是_____。

- A、不断推进实践基础上的理论创新
- B、坚持和发展中国特色社会主义
- C、始终坚持马克思主义的指导地位
- D、坚持和完善我国基本经济制度

55、2018 年 7 月，山东省党政代表团赴苏浙粤三省学习。学习归来后，省委书记刘家义在出席经验交流会议时指出，要以_____创新推动山东改革的深入发展。

- A、文化
- B、科技
- C、人才
- D、制度

(一)

根据下列给定材料，结合相关法律规定，回答第 56~60 题

刘某于 2009 年在某购物平台注册成立代购店，并通过了实名认证。2017 年 11 月，王某在刘某经营的网店中订购了一条皮裤，收到货品后，王某发表了买家评论并给出了差评。之后，刘某和王某为差评事宜产生争议，王某又追加评论了自身感受。刘某认为王某追加评论系诋毁其网店商誉，因该差评的存在，导致其多笔交易被申请退货，故诉至法院请求判令王某撤销在网店网页上的差评，公开书面道歉并赔偿其经济损失。

56、刘某所主张其受损的网店商誉属于《民法总则》中规定的_____。

- A、名称权
- B、名誉权
- C、荣誉权
- D、信誉权

57、关于王某给予差评的行为及相关评论内容，下列说法不正确的是_____。

- A、王某作为买家，有权凭借自己购物后的体验感受选择是否给予差评
- B、王某根据自身感受及事情经过给予差评及追加评论，并未使用侮辱诽谤的方式
- C、王某作出的相应评级和评论会具有一定的主观性，但只要这种评级和评论不是基于主观恶意的目的，则不能认定为网络侵权行为
- D、刘某不用提供证据来证明因王某的差评而导致其受损的事实。因为公众对其信赖下降显而易见，其多笔交易被申请退货本身就足以说明损害的存在

58、关于该民事纠纷审理程序，下列说法不正确的是_____。

- A、刘某和王某可以自行和解
- B、该案因涉及个人隐私和商业秘密，刘某申请不公开审理的，人民法院可以不公开审理
- C、该案作为争议不大的简单民事案件，人民法院可以适用简易程序审理
- D、该案人民法院可以先行调解，但如果刘某拒绝调解，则人民法院不可以调解

59、附件：1. XX 区查处取缔无证无照工作领导小组成员名单_____

在下划短横线处进行标点符号处理的方法是_____。

- A、添加句号
- B、添加分号
- C、添加冒号
- D、不添加任何标点符号

60、下列选项中，有“九达天衢”“神京门户”之称的山东城市是_____。

- A、聊城
- B、枣庄
- C、济宁
- D、德州

二、多项选择题。每题所设选项中至少有两个正确答案，多选、少选、错选或不选均不得分。

61、2018 年 6 月，习近平总书记在山东考察时指出：“农业农村工作，说一千、道一万，增加农民收入是关键。要加快构建促进农民持续较快增收的长效政策机制，让广大农民都尽快富裕起来。”下列选项中，属于农民增收途径的有_____。

- A、增加农民家庭经营性收入
- B、增加农民政府转移性收入
- C、增加农民工资性收入
- D、增加农民财产性收入

62、2019 年山东省政府工作报告中指出，要做优做强“两篇文章”，进一步塑造高质量发展特色优势。“两篇文章”指的是_____。

- A、高起点打造乡村振兴齐鲁样板
- B、高标准推进海洋强省建设
- C、高规格实施军民融合发展战略
- D、高质量推进新旧动能转换进程

63、税收公平原则是指国家征税应使各个纳税人的税负与其负担能力相适应，并使纳税人之间的负担水平保持平衡。衡量税收公平原则的标准有_____。

- A、所有纳税人均按统一的标准缴纳税收
- B、受益多的人多纳税，受益少的人少纳税
- C、纳税能力强的人多纳税，纳税能力弱的人少纳税
- D、经济能力或纳税能力相同的人缴纳数额相同的税收

64、“零和”本是一个博弈学概念，是指在博弈过程中一方得到的正是对方失去的，得与失相加是零。博弈论关于零和的模型，只是对抗性博弈在绝对封闭状态下的一种理论情景。但在现实的社会实践中，系统都是开放的，绝对零和的现象是不存在的。从哲学上看，零和思维_____。

- A、只见矛盾双方的对立，不见矛盾双方的统一
- B、只见矛盾双方的统一，不见矛盾双方的对立
- C、否认了事物联系的客观性和普遍性
- D、是一种形而上学的思维方式

65、习近平总书记在庆祝改革开放 40 周年大会上发表重要讲话时指出，_____是五四运动以来我国发生的三大历史性事件，是近代以来实现中华民族伟大复兴的三大里程碑。

- A、建立中国共产党
- B、成立中华人民共和国
- C、取得抗日战争伟大胜利
- D、推进改革开放和中国特色社会主义事业

66、国内生产总值（GDP）是指在一定时期内，一个国家或地区内的生产要素所生产的全部最终产品和劳务的市场价值。下列选项中不应该计入当年国内生产总值的是_____。

- A、中央财政拨付财政专项扶贫资金 860.95 亿元
- B、小吴购买价值 5 万元的某公司股票 2000 股
- C、小王在二手车市场花费 8 万元购买一辆二手车
- D、某玩具公司当年实现年产值 1000 万元

67、根据《山东省精品旅游发展专项规划（2018-2022 年）》，到 2022 年山东省建设的两个精品旅游发展核心集聚区是_____。

- A、济南省会城市圈精品文化旅游发展试验区
- B、曲阜东方圣城中国传统文化精品旅游发展园区
- C、沂蒙红色文化精品旅游发展规划区
- D、泛青烟海洋精品旅游发展示范区

68、“儒商大会 2018”以“_____”为宗旨，以“新时代、新动能、新儒商、新愿景”为主题，旨在为海内外各界精英搭建高层次对话交流、洽谈合作、共谋发展的平台，共享山东开放新机遇，把握山东发展新优势，抢占动能转换制高点。

- A、文商相济
- B、大儒商道
- C、商通四海
- D、至诚天下

69、根据我国宪法规定，国家监察委员会对全国人民代表大会和全国人民代表大会常务委员会负责。地方各级监察委员会对_____负责。

- A、产生它的国家权力机关
- B、国家监察委员会
- C、上一级监察委员会
- D、地方人大常委会

70、过上美好生活的愿望是每一个人的理想和追求，为了这个目标，每个人都在努力奋进。每一个人奋力向前的奔跑，让中国社会始终葆有勃勃生机、旺盛活力，让中国发展始终拥有坚实基础、不竭动力。这对我们理解个人在社会历史中的作用的启示有_____。

- A、离开了每一个人的作用，也就不可能有人民群众的作用
- B、不要轻视个人的作用，每个人都是历史的创造者
- C、历史是无数个人相互作用的合力的结果
- D、人民群众中的每个人对社会发展都有或大或小的作用

71、1954年，周恩来参加日内瓦会议，要给与会者放一部越剧片——《梁山伯与祝英台》。工作人员写了15页的剧情介绍，总理审阅后批评说：“不看对象，对牛弹琴”，“请柬上只写一句：请您欣赏一部彩色歌剧电影——中国的《罗密欧与朱丽叶》。”电影放映取得巨大成功，总理的高明之处在于_____。

- A、想问题、办事情从客观实际出发
- B、善于从文化差异性中把握统一性
- C、在消除文化的差异性中找到共性
- D、善于从文化特殊性中把握普遍性

72、2018年8月，第十三届全国人民代表大会常务委员会第五次会议通过了《关于修改〈中华人民共和国个人所得税法〉的决定》，依据该《决定》，下列说法正确的是_____。

- A、从2018年10月起，个税免征额为每月5000元
- B、计算个税时应扣除“三险一金”等专项费用

C、子女教育支出、赡养老人支出等可作为专项附加项目扣除

D、个人所得税的税率执行从 5%到 45%的超额累进所得税税率

73、根据我国相关法律的规定，下列关于个人信息保护说法正确的是_____。

A、任何组织和个人需要获取他人个人信息的，应当依法取得并确保信息安全，不得非法收集、使用、加工、传输他人个人信息，不得买卖、提供或者公开他人个人信息

B、网络运营者不得泄露、篡改、毁损其收集的个人信息；未经被收集者同意，不得向他人提供个人信息

C、自然人的个人信息受法律保护

D、任何个人和组织不得窃取或者以其他方式获取个人信息，不得非法出售或者非法向他人提供个人信息

74、俗语“新官上任三把火”出自《三国演义》，说的是诸葛亮当了刘备的军师，在短时间内，连续三次火攻曹操。“三次火攻”指的是_____。

A、火烧连营

B、火烧新野

C、火烧赤壁

D、火烧博望坡

75、习近平总书记在首届中国国际进口博览会开幕式主旨演讲中强调，中国将坚定不移奉行互利共赢的开放战略，为进一步扩大开放，中国将在_____、推动多边和双边合作深入发展等几个方面加大推进力度。

A、激发进口潜力

B、持续放宽市场准入

C、营造国际一流营商环境

D、打造对外开放新高地

76、下列选项中行政机关拟做出的行政处罚决定，应当告知当事人有权要求听证的是_____。

A、甲税务部门拟对某企业做出吊销税务行政许可证的处罚

B、乙环保局拟对某汽车修理厂做出责令停业的处罚

C、丙食品药品监督管理部门拟对某生鲜超市做出罚款 200 元的处罚

D、丁公安局拟对张某做出行政拘留 10 天的处罚

77、2019 年 1 月 1 日，国家主席习近平发表二〇一九年新年贺词。贺词中指出，这一年，中国制造、中国创造、中国建造共同发力，继续改变着中国的面貌。这主要指的_____。

A、C919 大型客机飞上蓝天

B、嫦娥四号探测器成功发射

C、国产大型水陆两栖飞机水上首飞

D、北斗导航向全球组网迈出坚实一步

78、1982年，29岁的习近平来到河北正定工作，在之后的1000多个日日夜夜，他的足迹遍及全县。1988年，他刚来到福建宁德，就下乡搞调研，进村入户，访贫问苦。如何解决温饱、摆脱贫困？正是在不懈的实践与思考中，“精准扶贫”“精准脱贫”的思想浮出历史的地表。上述材料说明了_____。

- A、实践是认识的最终目的
- B、要事事取得直接经验才能形成正确的理论
- C、感性认识是理性认识的基础
- D、感性认识上升为理性认识必须经过理性思考

79、山东省省委书记刘家义在《学习时报》发表署名文章提到，要深入贯彻学习习近平总书记讲话精神，勇做新时代泰山“挑山工”，必须一步一个脚印地_____，脚踏实地做好山东工作，全面开创新时代现代化强省建设新局面。

- A、扎实推动高质量发展，不断增强经济创新力和竞争力
- B、扎实实施乡村振兴战略，着力打造乡村振兴的齐鲁样板
- C、扎实做好保障和改善民生工作，不断提升人民群众的获得感幸福感安全感
- D、扎实抓好干部队伍建设，努力培养更多忠诚干净担当的好干部

80、近年来，“行政不作为”受到社会广泛关注，国家采取一系列措施加以整治。下列关于“行政不作为”的说法，正确的是_____。

- A、法律规定“这个职责我必须为”，不作为就是违法
- B、行政主体及其工作人员应当履行而未履行或拖延履行其法定职责的状态属于行政不作为
- C、一些行政机关存在的“多做多错、不做不错”的认识是一种对行政职责的误解
- D、行政不作为和行政乱作为都是一种行政失职行为

参考答案

1、正确答案为A。

解析

本题考查人文历史知识。

A项错误，王安石，字介甫，号半山，临川（今江西抚州市临川区）人，北宋著名的思想家、政治家、文学家、改革家。

B项正确，元好问，金末元初文学家。字裕之，号遗山，世称遗山先生。太原秀容（今山西忻州）人。元好问是宋金对峙时期北方文学的主要代表、文坛盟主，又是金元之际在文学上承前启后的桥梁，被尊为“北方文雄”、“一代文宗”。“为官避世平生耻”出自于元好问的《四哀诗·李钦叔》。其诗原句是：“当官避事平

生耻，视死如归社稷心。”

C项错误，郑板桥，原名郑燮，字克柔，号理庵，又号板桥，人称板桥先生，江苏兴化人。是清代比较有代表性的文人画家，代表作品有《修竹新篁图》、《清光留照图》、《兰竹芳馨图》、《甘谷菊泉图》、《丛兰荆棘图》等，著有《郑板桥集》。

D项错误，曾国藩，初名子城，字伯涵，号涤生。中国近代思想家、政治家，洋务派代表，湘军的创立者和统帅。

故正确答案为B。

2、正确答案为D。

解析

本题考查时事政治。

2018年中非合作论坛北京峰会于2018年9月3日至4日在北京举行。本次峰会主题为“合作共赢，携手构建更加紧密的中非命运共同体”，习近平主席出席开幕式并发表主旨讲话。故ABC项错误，D项正确。

故正确答案为D。

3、正确答案为B。

解析

本题主要考查时事政治。

A项错误，山东省工业和信息化厅主要负责贯彻执行工业和信息化工作法律法规和方针政策、负责监测分析全省工业和信息化近期运行态势、负责组织实施国家工业和信息化产业政策、负责全省工业和信息化领域企业技术改造管理等工作。

B项正确，按照《山东省机构改革方案》，组建省大数据局。其主要职能是负责牵头制定并组织实施全省大数据发展应用规划和政策措施，加快建设“数字山东”和“互联网+政务服务”；统筹规划大数据基础设施建设，建立完善数据开放平台和标准体系，推动政府数据开放共享利用，承担政务服务平台建设管理工作；指导协调大数据产业发展，健全大数据安全保障体系等。智慧城市的建设离不开“大数据”的应用。

C项错误，2018年10月30日，山东省应急管理厅正式挂牌，主要负责应急管理工作。

D项错误，网络安全和信息化委员会主要负责维护网络空间安全和利益。

故正确答案为B。

4、正确答案为B。

解析

本题考查人文历史知识。

A项错误，1914年8月23日，日本对德国宣战，经70多日激战，于11月7日占领全部的德国租借地胶州湾。1915年1月，日本向中国提出“二十一条”。“要求中国承认日本继承德国在山东的一切权益；山东省不得让与或租

给他国；准许日本修建自烟台(或龙口)连接胶济路的铁路”等，但当时并无“胶州亡矣，山东亡矣，国将不国矣！”的宣言。

B项正确，1919年，第一次世界大战结束后举行的巴黎和会中，列强把德国在山东的权益转让给日本，当时北洋政府未能捍卫国家利益，引起国人极端不满。同年5月2日，北京政府密电中国代表可以签约。外交委员会事务长、国民外交协会理事林长民在《晨报》、《国民公报》撰文：“胶州亡矣，山东亡矣，国将不国矣，愿合四万万众誓死图之。”

C项错误，1931年9月18日夜，在日本关东军安排下，铁道“守备队”炸毁沈阳柳条湖附近的南满铁路路轨，并栽赃嫁祸于中国军队。日军以此为借口，炮轰沈阳北大营，是为“九一八事变”。“九一八事变”标志着世界反法西斯战争的开始，揭开了第二次世界大战东方战场的序幕。

D项错误，1937年7月7日夜，日军在北平西南卢沟桥附近演习时，借口一名士兵“失踪”，要求进入宛平县城搜查，遭到中国守军第29军严辞拒绝。日军遂向中国守军开枪射击，又炮轰宛平城。第29军奋起抗战。这就是震惊中外的七七事变，又称卢沟桥事变。七七事变是日本帝国主义全面侵华战争的开始，也是中华民族进行全面抗战的起点。

故正确答案为B。

5、正确答案为D。

解析

本题考查法律知识。

《监察法》第十五条规定：“监察机关对下列公职人员和有关人员进行监察：（一）中国共产党机关、人民代表大会及其常务委员会机关、人民政府、监察委员会、人民法院、人民检察院、中国人民政治协商会议各级委员会机关、民主党派机关和工商业联合会机关的公务员，以及参照《中华人民共和国公务员法》管理的人员；（二）法律、法规授权或者受国家机关依法委托管理公共事务的组织中从事公务的人员；（三）国有企业管理人员；（四）公办的教育、科研、文化、医疗卫生、体育等单位中从事管理的人员；（五）基层群众性自治组织中从事管理的人员；（六）其他依法履行公职的人员。”

A项正确，“某市人民医院”属于公办的医疗卫生单位，张某是其副院长，属于从事管理的人员，属于《监察法》规定的监察对象。

B项正确，李某属于国有企业管理人员，属于《监察法》规定的监察对象。

C项正确，王某属于基层群众性自治组织中从事管理的人员，属于《监察法》规定的监察对象。

D项错误，丁某是民营化肥厂负责人，不是履行公职的人员，不属于《监察法》规定的监察对象。

本题为选非题，故正确答案为D。

6、正确答案为A。

解析

本题考查人文历史常识。

A项错误，中法战争后，清政府为了加强海防，于1885年将台湾从福建省析出升格设立台湾省，由刘铭传出任台湾省首任巡抚。1887年台湾建省行政工作完成，下设三府十一县三厅一直隶州，省会设于彰化县桥孜图（今台中），1894年省会移至台北。因此，1885年设立台湾省时的省会并不是台北，而是台中。

B项正确，1894年日本发动甲午战争，翌年清政府战败，于4月17日被迫签订丧权辱国的《马关条约》，把台湾和澎湖列岛割让给日本。

C项正确，1945年8月15日，日本宣布投降，《日本投降条款》规定：“兹接受中美英三国共同签署的、后来又有苏联参加的1945年7月26日的波茨坦公告中的条款”。10月25日，同盟国中国战区台湾省受降仪式于台北举行，受降主官代表中国政府宣告：自即日起，台湾及澎湖列岛已正式重入中国版图，所有一切土地、人民、政事皆已置于中国主权之下。至此，台湾、澎湖列岛重归于中国主权管辖之下。

D项正确，“二·二八起义”又称“二·二八事件”，发生于1947年2月28日，是台湾省人民反专制、反独裁、争民主的群众运动。台湾省行政长官陈仪急电南京求援，国民政府调驻守上海的21军在基隆登陆，进驻台北，对群众进行大规模镇压，运动最终失败。

本题为选非题，故正确答案为A。

7、正确答案为D。

解析

本题考查宪法常识。

A项错误，《监察法》第四十四条第一款规定：“对被调查人采取留置措施后，应当在二十四小时以内，通知被留置人员所在单位和家属，但有可能毁灭、伪造证据，干扰证人作证或者串供等有碍调查情形的除外。有碍调查的情形消失后，应当立即通知被留置人员所在单位和家属。”该项中的“一律”表述错误。

B项错误，《监察法》第四十一条第一、二款规定：“调查人员采取讯问、询问、留置、搜查、调取、查封、扣押、勘验检查等调查措施，均应当依照规定出示证件，出具书面通知，由二人以上进行，形成笔录、报告等书面材料，并由相关人员签名、盖章。调查人员进行讯问以及搜查、查封、扣押等重要取证工作，应当对全过程进行录音录像，留存备查。”因此，并不是调查人员所有的调查取证都进行录音录像。

C项错误，《监察法》第四十三条第一款：“监察机关采取留置措施，应当由监察机关领导人员集体研究决定。设区的市级以下监察机关采取留置措施，应当报上一级监察机关批准。省级监察机关采取留置措施，应当报国家监察委员会备案。”该项中的“全体人员”表述错误，应当为“领导人员集体”研究决定。

D项正确，《监察法》第四十三条第三款：“监察机关采取留置措施，可以根据工作需要提请公安机关配合。公安机关应当依法予以协助。”

故正确答案为D。

8、正确答案为A。

解析

本题考查时事政治。

2018年8月20日，国家税务总局、财政部、人力资源和社会保障部、国家卫生健康委员会、国家医疗保障局在北京联合召开社会保险费和非税收入征管职责划转工作动员部署视频会议，确保划转工作平稳落地进行统筹布置安排。会议指出，按照党中央、国务院决策部署，今年12月10日前要完成社会保险费和第一批非税收入征管职责划转交接工作，自2019年1月1日起由税务部门统一征收各项社会保险费和先行划转的非税收入。因此，BCD项不符合题意。

故正确答案为A。

9、正确答案为C。

解析

本题考查民法。

A、B、D项正确，根据《消费者权益保护法》第三十九条规定：“消费者和经营者发生消费者权益争议的，可以通过下列途径解决：（一）与经营者协商和解；（二）请求消费者协会或者依法成立的其他调解组织调解；（三）向有关行政部门投诉；（四）根据与经营者达成的仲裁协议提请仲裁机构仲裁；（五）向人民法院提起诉讼。”

C项错误，根据《消费者权益保护法》，张某可以向有关行政部门投诉，如果要提请仲裁，只能提请仲裁机构仲裁，而仲裁机构不是行政部门。

本题为选非题，故正确答案为C。

10、正确答案为A。

解析

本题考查人文历史。

2018年2月8日上午，济南轨道交通集团对外发布了“济南地铁”标志（LOGO），该作品以篆体汉字“泉”为主要图形元素，整体造型形如一块方形印章，涵盖了济南厚重的城市文化积淀，也寓意济南轨道交通集团必将全心全意为市民出行负责的契约精神。

故正确答案为A。

11、正确答案为B。

解析

本题考查人文历史。

“绿蚁新醅酒，红泥小火炉。晚来天欲雪，能饮一杯无？”出自诗人白居易的《问刘十九》，意思是酿好了淡绿的酒，烧旺了小小的火炉。傍晚时分天看起来要下雪，刘兄能否来一起喝一杯暖酒？“绿蚁”指的就是酒面上浮有绿色泡沫，故以“绿蚁”、“碧蚁”为酒的代称。

“贫难聘欢伯，病敢跨连钱。”出自杨万里《和仲良春晚即事》，“三人成邂逅，又复得欢伯；欢伯属我

歌，蟾兔为动色。”出自元好问《留月轩》，酒能消忧解愁，给人们带来欢乐，故酒有“欢伯”之别称。

“曲肱但作吉祥卧，浇舌惟无般若汤。”佛家禁止僧人饮酒，但有的僧人却偷饮，因避讳，就把酒称作“般若汤”。

故正确答案为B。

12、正确答案为D。

解析

本题考查国情省情。

华不注，又名金舆山，海拔197米。华不注地处济南古城东北近郊，古济水的南岸，为济南胜景“齐烟九点”之首，史上曾一度誉为“济南山水之最”，历代名家多曾流连于此，留诸多脍炙人口之名诗佳句。

故正确答案为D。

13、正确答案为A。

解析

本题考查时事政治。

2018年，中国科学院研究团队与国内多家单位合作，在国际上首次人工创建了单染色体的真核细胞，取得了合成生物学领域上具有里程碑意义的重大突破。这一成果于8月2日在国际权威学术期刊《自然》发表。

故正确答案为A。

14、正确答案为C。

解析

本题考查民法。

A项错误，全国人大常委会副委员长李建国2017年3月8日在第十二届全国人民代表大会第五次会议上所作的《关于〈中华人民共和国民法总则（草案）〉的说明》指出：“关于民法总则与民法通则的关系。1986年制定的民法通则在我国民事立法史上具有里程碑意义，发挥了重要作用。……据此，民法总则草案通过后暂不废止民法通则。”综上所述，目前《民法通则》并没有废止。

B项错误，据《立法法》第五十九条规定：“法律的修改和废止程序，适用本章的有关规定。”“法律被废止的，除由其他法律规定废止该法律的以外，由国家主席签署主席令予以公布。”因此，法律被废止有两种情形，除由国家主席签署主席令废止外，还可通过其他法律规定废止。仅通过一种情形不能证明《民法通则》目前是否有效。

C项正确，全国人大常委会副委员长李建国2017年3月8日在第十二届全国人民代表大会第五次会议上所作的《关于〈中华人民共和国民法总则（草案）〉的说明》指出：“民法总则与民法通则的规定不一致的，根据新法优于旧法的原则，适用民法总则的规定。”也就是说，《民法总则》与《民法通则》都有效，但《民法总则》优于《民法通则》适用。

D项错误，全国人大常委会副委员长李建国2017年3月8日在第十二届全国人民代表大会第五次会议上所作的《关于〈中华人民共和国民法总则（草案）〉的说明》指出：“《民法通则》既规定了民法的一些基本制度和一般性规则，也规定了合同、所有权及其他财产权、知识产权、民事责任、涉外民事关系法律适用等具体内容，被称为一部‘小民法典’。草案（《民法总则》草案）基本吸收了《民法通则》规定的民事基本制度和一般性规则，同时作了补充、完善和发展。《民法通则》规定的合同、所有权及其他财产权、民事责任等具体内容还需要在编纂民法典各分编时作进一步统筹，系统整合。”由此可见，《民法通则》在很多方面仍然可以适用，并未失效。

故正确答案为C。

15、正确答案为B。

解析

本题考查时事政治。

2018年9月17日，世界人工智能大会在上海拉开帷幕。大会以“人工智能赋能新时代”为主题。来自近40个国家和地区的专家学者、企业家等围绕人工智能技术前沿、产业趋势和热点问题开展对话交流，200多家人工智能领域领军企业参加论坛和展示活动。

故正确答案为B。

16、正确答案为B。

解析

本题考查民法。

A项错误，《合同法》第一百一十五条规定：“当事人可以依照《中华人民共和国担保法》约定一方向对方给付定金作为债权的担保。”而《担保法》第九十一条明确规定：“定金的数额由当事人约定，但不得超过主合同标的额的百分之二十。”本题中甲乙二人约定的定金10万元，没有超过合同标的额的百分之二十（ $150万 \times 20\% = 30万$ ），因此并未超过国家法定的定金限度。

B项正确，《物权法》第九条第一款规定：“不动产物权的设立、变更、转让和消灭，经依法登记，发生法律效力；未经登记，不发生效力，但法律另有规定的除外。”甲虽与乙签订了购房合同，但是并未进行不动产登记，故不动产物权并未发生转移。因此丙从甲处购买房屋的行为是合法有效的，甲与丙之间的购房合同已经履行完毕，丙已实际取得该房的所有权。

C、D项错误，《合同法》第一百一十六条规定：“当事人既约定违约金，又约定定金的，一方违约时，对方可以选择适用违约金或者定金条款。”故乙只可以请求一种赔偿方式来弥补自身损失。本题中，乙作为交付定金的非违约方，不能同时主张适用违约金和定金条款。

故正确答案为B。

17、正确答案为A。

解析

本题考查国情省情。

山东方言统属“北方方言”，分为冀鲁官话、中原官话、胶辽官话三个大类。济南、聊城、德州、滨州、淄博、泰安等地同属冀鲁官话。鲁南、鲁西南包括菏泽、济宁、枣庄、临沂等地同属中原官话。山东半岛的青岛、烟台、威海、日照同属胶辽官话，又称胶东方言。

故正确答案为A。

18、正确答案为D。

解析

本题考查马克思主义哲学。

A项错误，整体由部分组成，部分制约着整体，关键部分的功能及其变化甚至对整体的功能起决定作用。但题目中的青松、翠竹、冬梅系不同属科，并未体现整体与部分的关系，因此排除。

B项错误，矛盾的普遍性就是共性，矛盾的特殊性就是个性，两者的关系是矛盾的普遍性寓于特殊性之中，并通过特殊性体现出来，即共性寓于个性之中，因此排除。

C项错误，整体居于主导地位，统率着部分，具有部分不具备的功能，部分离不开整体，需要我们立足整体，统筹全局。但题目中的青松、翠竹、冬梅系不同属科，未体现整体与部分的关系，因此排除。

D项正确，矛盾的普遍性是指矛盾存在于一切事物的发展过程之中，矛盾的特殊性是指具体事物的矛盾及每一矛盾的各个方面都有其特点。题目中的青松、翠竹、冬梅虽系不同属科，但都拥有不畏严寒的高洁风格，体现了普遍性寓于特殊性之中。

故正确答案为D。

19、正确答案为A。

解析

本题考查人文历史。

A项错误，1848年2月21日，《共产党宣言》在伦敦第一次以单行本问世，而不是德国。2月24日，《共产党宣言》正式出版。

B项正确，《共产党宣言》是马克思和恩格斯为共产主义者同盟起草的纲领，全文贯穿马克思主义的历史观，是马克思主义诞生的重要标志。

C项正确，我国最早的《共产党宣言》中文全译本在1920年8月出版，翻译者是马克思主义的翻译家陈望道，这使中国人得以看到这个国际共产主义运动纲领性文件的全貌。

D项正确，《共产党宣言》是国际共产主义运动的第一个纲领性文献，它标志着马克思主义的诞生，开辟了国际工人运动和社会主义运动的新局面，成为世界无产阶级的锐利思想武器。

本题为选非题，故正确答案为A。

20、正确答案为B。

解析

本题考查宪法。

1999年3月，第九届全国人大第二次会议通过的宪法修正案中，正式将“依法治国”写入了宪法。1999年宪法修正案中将宪法第五条增加一款，作为第一款规定：“中华人民共和国实行依法治国，建设社会主义法治国家。”这表明依法治国是在宪法下的依法治国，社会主义法治国家也是以尊重宪法的权威为核心的法治国家。

我国现行宪法为1982年宪法，历经1988年、1993年、1999年、2004年、2018年五次修订。因此1999年是现行宪法的第三次修订。

故正确答案为B。

21、正确答案为C。

解析

本题考查国情省情。

山东素有“膏壤千里”的美誉，早期就有发达的农业与手工业，秦汉为中国的经济中心。山东是汉代“丝绸之路”的重要源头，临淄、定陶、亢父是当时全国的三大纺织中心，大量精致的纺织品自此源源不断地输往西域。

故正确答案为C。

22、正确答案为C。

解析

本题考查微观经济学。

稀缺性是指现实中人们在某段时间内所拥有的资源数量不能满足人们的欲望时的一种状态。它反映人类欲望的无限性与资源的有限性之间的矛盾。

故正确答案为C。

23、正确答案为B。

解析

本题考查马克思主义哲学。

A项错误，实践是检验认识真理性的唯一标准，意思是只有通过实践才能证明认识正确与否。题干并没说历史性的成就和改革检验了习近平新时代中国特色社会主义思想的正确与否，而是说改革为思想的形成提供了实践基础。

B项正确，实践是认识的来源，我们所获得的认识都是来源于实践。题干说历史性的成就和改革的实践为思想写下注脚，习近平新时代中国特色社会主义思想就是在解决改革过程中的问题的实践中形成的，体现了实践是认识的来源这一原理。

C项错误，实践是认识发展的动力，意思是在实践中有认识的需要，进而推动认识不断发展。题干并未强调实践对习近平新时代中国特色社会主义思想的推动发展作用，而是强调习近平新时代中国特色社会主义思想产生于历史变革的实践之中。题干强调的是实践是认识的来源，没有强调实践是认识发展的动力。

D项错误，实践是认识的目的，意思是认识活动的目的并不在于认识活动本身，而在于更有效地指导实践。题干并未说习近平新时代中国特色社会主义思想对实践的指导作用，因此并未体现这一原理。

故正确答案为B。

24、正确答案为C。

解析

本题考查时事政治。

2018年10月23日上午，港珠澳大桥开通仪式在广东省珠海市举行。港珠澳大桥项目跨越伶仃洋，东接香港，西接珠海和澳门，是“一国两制”框架下，粤港澳三地首次合作建设的大型跨海交通工程，也是世界上最长的跨海大桥工程。

故正确答案为C。

25、正确答案为D。

解析

本题考查宏观经济。

A项错误，由于国债的发行主体是国家，所以它具有最高的信用度，被公认为是最安全的投资工具。相比于其他债券，它的风险较低，但是并不等于没有风险。

B项错误，人们投资国债获得的收益叫做利息，它的收益相对稳定。而红利是公司除股息之外根据公司盈利的多少向股东分配的公司盈余，红利率是不固定的，由股东会根据股息以外盈利的多少而作出决议。

C项错误，通货膨胀指在纸币流通条件下，因货币供给大于货币实际需求，导致货币贬值，而引起的一段时间内物价持续而普遍上涨的现象。由于货币贬值，国债收益实际也会减少，因此会受到影响。

D项正确，国债是由国家发行的债券，是中央政府为筹集财政资金而发行的一种政府债券，是中央政府向投资者出具的、承诺在一定时期支付利息和到期偿还本金的债权债务凭证，由于国债的发行主体是国家，所以它具有最高的信用度，被公认为是最安全的投资工具。

故正确答案为D。

26、正确答案为A。

解析

本题考查马克思主义哲学。

A项正确，“甘瓜抱苦蒂，美枣生荆棘。利旁有倚刀，贪人还自贼（贼：伤害）。”的意思是，瓜虽甜，但蒂却是苦的，枣虽好吃，枣树上却有刺儿。利益旁边是一把刀，贪婪的人最终会受到惩罚。说明好与坏是相辅

相成的，体现了矛盾双方相互依存，共处于一个统一体中。

B项错误，本身说法错误。正确说法为：斗争性寓于同一性之中，同一性通过斗争性来体现。

C项错误，矛盾的斗争性是指矛盾双方相互排斥、相互冲突、相互否定、相互离异的趋势。矛盾的斗争性是绝对的、无条件的。该选项说法本身正确，但与题干无关。

D项错误，事物的性质是由主要矛盾的主要方面决定的。

故正确答案为A。

27、正确答案为A。

解析

本题主要考查时事政治。

2018年10月30日上午，农业农村部与山东省政府解读《潍坊国家农业开放发展综合试验区总体方案》新闻发布会在农业农村部举行。潍坊国家农业开放发展综合试验区是经国务院同意、由农业农村部与山东省人民政府携手共建的试验区，是目前为止全国唯一的农业开放发展的综合性试验区。潍坊国家农业开放发展综合试验区是全省新旧动能转换的重大工程项目，也是加快农业新旧动能转换、打造农业开放发展新高地的重大举措。

故正确答案为A。

28、正确答案为C。

解析

本题主要考查时事政治。

1939年1月1日，在抗日战争的烽火硝烟中，大众日报诞生于沂蒙山区，这是我国报业史上连续出版时间最长的党报。它的成长受到党和国家四代领导人的亲切关怀：在创刊一周年前夕，毛泽东同志题词纪念；在创刊50周年之际，邓小平同志题词祝贺；1998年12月31日，江泽民同志为大众日报创刊60周年欣然题词——“永远与人民大众在一起”；2018年12月，习近平总书记作出重要批示：“80年来，大众日报不懈践行‘党的立场，群众的报纸’办报宗旨，是一份有着光荣传统、广泛影响的党报。希望大众日报始终把坚持党性原则、坚持正确政治方向放在第一位，弘扬沂蒙精神，加强改革创新，为鼓舞大众、团结大众、服务大众作出新的贡献。”

故正确答案为C。

29、正确答案为D。

解析

本题主要考查微观经济。

A项错误，黑天鹅事件指非常难以预测、且不寻常的事件，通常会引起市场连锁负面反应甚至颠覆。一般来说，“黑天鹅”事件是指满足以下三个特点的事件：它具有意外性；它产生重大影响；虽然它具有意外性，但人的本性促使我们在事后为它的发生编造理由，并且或多或少认为它是可解释和可预测的。黑天鹅存在于各个领域，无论金融市场、商业、经济还是个人生活，都逃不过它的控制。

B项错误，2013年种子轮基金Cowboy Ventures的创始人Aileen Lee提出了“独角兽”的概念，指代那些具有发展速度快、稀少、是投资者追求的目标等属性的创业企业。

C项错误，老鼠仓是一种营私舞弊，损公肥私的腐败行径，具体指庄家在用公有资金拉升股价之前，先用自己个人（机构负责人、操盘手及其亲属、关系户）的资金在低位建仓，待用公有资金拉升到高位后个人仓位率先卖出获利，与腐败干部别无二致，取自谚语：硕鼠硕鼠，无食我黍，故名老鼠仓。

D项正确，古根海姆学者奖获得者迈克尔·渥克撰写的《灰犀牛：如何应对大概率危机》一书让“灰犀牛”为世界所知。“灰犀牛”比喻大概率且影响巨大的潜在危机。灰犀牛体型笨重、反应迟缓，你能看见它在远处，却毫不在意，一旦它向你狂奔而来，定会让你猝不及防，直接被扑倒在地。相对于黑天鹅事件的难以预见性和偶发性，灰犀牛事件不是随机突发事件，而是在一系列警示信号和迹象之后出现的大概率。因此，可以预测、可以防御。

故正确答案为D。

30、正确答案为A。

解析

本题考查时事政治。

2019年2月，山东省省委书记刘家义在全省“担当作为、狠抓落实”工作动员大会上的讲话中指出，山东省委决定，省委常委和副省级以上领导干部每年在基层调研不少于2个月，采用不发通知、不打招呼、不听汇报、不用陪同接待、直奔基层、直插现场“四不两直”方式，掌握第一手情况。各级都要改进调查研究，切忌走过场、搞形式主义。故BCD项错误，A项正确。

故正确答案为A。

31、正确答案为D。

解析

本题主要考查科技。

A项错误，2018年10月，“启明星”太阳能无人机大尺寸技术验证机完成首飞。这是航空工业迄今为止最大尺寸的太阳能无人机技术验证机。“启明星”20米翼展太阳能无人机全机采用碳纤维复合材料结构，利用太阳能作为动力，可进行超长航时全天候飞行，在环境监测、局部通信、海事活动等领域有着非常巨大的市场前景。

B项错误，“云影”无人机是中国航空工业集团公司成都飞机工业（集团）有限责任公司研制的高空高速无人机，2016年11月1日首次公开于珠海航展。该机设计十分强调隐身，前起落架舱舱门采用了锯齿状设计，而其机头的光学窗口也采用了同样的设计以减少雷达反射。同时，该机采用涡轮喷气发动机作为动力，高空高速性能好，能在14000米高空进行巡航，最大飞行速度为每小时620公里。

C项错误，“鹞鹰”无人机系统是中航贵州飞机有限责任公司在现有成熟的无人机系统上针对国内用户需求发展的一型中空、低速无人机系统。“鹞鹰”无人机系统可以实现高精度、高时效性、多载荷、同平台遥感成

像，是目前国内最大的民用遥感无人机，具有巨大的应用潜力。主要用于各种比例尺地图测绘、灾害应急救援、地理国情监测、土地资源勘测、管线测量、边防监视、海事监测、科学考察等方面。

D项正确，2005年，由中国航空工业集团有限公司自主研发的我国“翼龙”系列无人机项目启动。2018年年初，“翼龙”无人机新系统经多种靶试验证，命中率达到百分之百，创造一次“五发五中”的中国无人机靶试新纪录。2018年12月9日，“翼龙”系列无人机系统荣获第五届中国工业大奖表彰奖。

故正确答案为D。

32、正确答案为B。

解析

本题考查经济常识。

A项错误，基本建设投资是指企业、事业和行政单位以扩大生产能力或工程效益为主要目的，从事新建、扩建、改建工程及有关工作而进行的投资活动。题干下拨资金目的是救灾而非扩大生产能力或工程效益。

B项正确，财政转移支付主要是指上下级预算主体之间按照法定的标准进行的财政资金的相互转移。其中专项转移支付重点用于教育、医疗卫生、社会保障、支农等公共服务领域。题干中的“救灾资金”属于这一范畴，具有公共救助性质。

C项错误，社会福利是指国家和社会通过各种福利事业、福利设施、福利服务为社会成员提供基本生活保障，并使其基本生活状况不断得到改善的社会政策和制度的总称。它是社会保障的重要组成部分。题干为自然灾害救助资金，不属于社会福利支出。

D项错误，优抚安置是指国家对从事特殊工作者及其家属，如军人及其亲属予以优待、抚恤、安置的一项社会保障制度。在我国，优抚安置的对象主要是烈士军属、复员退伍军人、残疾军人及其家属；优抚安置的内容主要包括提供抚恤金、优待金、补助金，举办军人疗养院、光荣院，安置复员退伍军人等。

故正确答案为B。

33、正确答案为D。

解析

本题考查人文科技常识。

A项错误，“蛟龙号”载人深潜器是我国首台自主设计、自主集成研制的作业型深海载人潜水器，设计最大下潜深度为7000米级。

B项错误，没有“大洋11000”潜水器。应为“海龙11000”潜水器，我国自主研发的“海龙11000”无人有缆潜水器在西北太平洋海山区完成6000米级大深度试潜，最大潜深5630米。

C项错误，“海龙号”系列是我国的无人遥控潜水器（简称ROV）。

D项正确，由我国自主研发的有缆遥控水下机器人“海星6000”于2018年10月28日完成首次科考应用任务，创我国有缆遥控水下机器人的最大下潜深度记录。“海星6000”是我国首台自主研发成功的6000米级有缆遥控

水下机器人装备。在6000米级科考潜次中，“海星6000”连续工作3小时，完成了6000米近海底航行观察、生物调查、海底特征表层沉积物获取、泥样和水样采集、模拟黑匣子搜索打捞、标识物放置等，最大工作深度6001米。

故正确答案为D。

34、正确答案为C。

解析

本题考查法律常识。

根据《民法总则》第五条：“民事主体从事民事活动，应当遵循自愿原则，按照自己的意思设立、变更、终止民事法律关系。”第六条：“民事主体从事民事活动，应当遵循公平原则，合理确定各方的权利和义务。”第七条：“民事主体从事民事活动，应当遵循诚信原则，秉持诚实，恪守承诺。”等价有偿原则为旧法《民法通则》中的规定，只适用于财产法而并不适用于人身法，因此新法中删除此条原则。

故正确答案为C。

35、正确答案为A。

解析

本题考查时政常识。

A项正确，李雪健，1954年出生于山东省菏泽市巨野县，中国内地影视男演员，中国文学艺术界联合会副主席，中国电影家协会主席。

B项错误，王书茂为海南琼海人。

C项错误，胡小燕为四川武胜人。

D项错误，蒋佳冀为四川成都人。

故正确答案为A。

36、正确答案为C。

解析

本题考查人文科技常识。

A项错误，秀才指古代府州县官学生员的称谓。举人是指被荐举之人，明、清时，称乡试中试的人为举人，中了举人叫“发解”、“发达”。习惯上举人俗称为“老爷”，雅称则为孝廉。进士，中国古代科举制度中，通过最后一级中央政府朝廷考试者，称为进士。元、明、清时，进士经殿试后，及第者皆赐出身，称进士。

B项错误，状元、榜眼、探花分别为殿试第一、二、三名。

C项正确，科举制度分别称乡试、会试、殿试的第一名为解元、会元、状元，合称“三元”。接连在乡试、会试、殿试中考中了第一名，称“连中三元”。

D项错误，金代称乡试榜首为乡元。乡试在唐宋时称“乡贡”、“解试”。宋始以各类解试的第一名称为解

元。

故正确答案为C。

37、正确答案为C。

解析

本题考查马克思主义哲学。

A项错误，人类社会的基本矛盾运动是社会发展的根本动力，而非人民群众过上好日子的强烈愿望。

B项错误，选项本身说法过于绝对，故表述错误。

C项正确，人民群众是实践的主体，是历史的创造者。他们对历史的创造作用主要表现在人民群众是社会物质财富的创造者；人民群众是社会精神财富的创造者；人民群众是社会变革的决定力量。题干中说道：“正是由于人民群众的努力，推动着一次又一次的社会变革”，正体现了这一点。

D项错误，社会发展史首先是物质资料生产发展史，同时也是物质资料生产者本身——劳动群众的历史。但是跟题干关联度并不高，题干强调的是人民群众的作用，而非简单强调物质生产发展。

故正确答案为C。

38、正确答案为A。

解析

本题考查微观经济。

A项正确，寡头垄断是介于完全垄断和垄断竞争之间的一种市场模式，是指某种产品的绝大部分由少数几家大企业控制的市场。每个大企业在相应的市场中占有相当大的份额，对市场的影响举足轻重。全球半导体硅材料产业格局逐渐形成三角之势，这意味着全球半导体硅材料的市场结构目前属于寡头垄断。

B项错误，垄断竞争是一种介于完全竞争和完全垄断之间的市场组织形式，在这种市场中，既存在着激烈的竞争，又具有垄断的因素。垄断竞争市场具有厂商众多、互不依存、产品差别、进出容易、可以形成产品集团等特点。全球半导体硅材料产业格局逐渐形成三角之势不符合垄断竞争的特点，所以不属于垄断竞争。

C项错误，完全垄断是指只有唯一一个供给者的市场类型。它具有以下几个特点：垄断市场中一个行业的供给由一个厂商所提供，整个行业只有唯一的一个厂商；完全垄断市场厂商生产和销售的商品没有任何相似的替代品；垄断市场资源流动受到严格的限制，其它企业不能进入该行业；垄断市场独自决定价格；垄断市场实行差别价格。全球半导体硅材料的市场结构目前已有三家生产商，所以不属于完全垄断。

D项错误，完全竞争是一种不受任何阻碍和干扰的市场结构，它有四个条件：一是大量参与者且产品同质；二是无进入壁垒；三是已有公司不存在优势；四是价格信息完全透明。全球半导体硅材料的市场结构目前只有三家生产商，所以不属于完全竞争。

故正确答案为A。

39、正确答案为C。

解析

本题考查微观经济。

A项错误，政府维持农产品支持价格是为了支持农业发展，而增加农产品税收，反而会加重农民负担，不利于农业的发展。

B项错误，配给制是指一切经济活动，包括整个国民经济的决策，企业的产供销等日常经济活动决策，以及家庭和个人的经济活动如职业的选择、消费品的购买及选择等方面的决策，都集中于国家手中。经济运行主要靠行政命令推动。它主要是在战时或物资匮乏条件下实行的一种经济体制。实行农产品配给制与题干维持农产品支持价格不符。

C项正确，农产品价格支持政策是国家提高或稳定农产品价格水平以支持农业生产者的政策。在农产品生产过剩的情况下，政府采取收购的措施可以稳定农产品价格，保护农民种粮的积极性，有利于农业健康发展。

D项错误，对农产品生产者给予财政补贴也可以在一定程度上支持农业发展，但不如直接收购过剩的农产品效果更好、更直接。

故正确答案为C。

40、正确答案为B。

解析

本题考查马克思主义哲学。

A项错误，科学技术是第一生产力表述无误，但生产力的基本要素是劳动者、劳动资料和劳动对象，而非科学技术。

B项正确，科学技术是推动现代生产力发展中的重要因素和重要力量。题干中新一轮科技革命和产业变革催生大量新产业、新业态、新模式，体现了科学技术投入生产之后可以转化为现实生产力。

C项错误，科学革命和产业革命是其它一切活动的基础本身表述过于绝对。

D项错误，人类社会的基本矛盾是社会发展的根本动力，而非科技革命和产业革命。

故正确答案为B。

41、正确答案为A。

解析

本题考查时事政治。

《山东省综合交通网中长期发展规划（2018-2035年）》提出：铁路建设全面提速。“四横四纵”骨干货运铁路网基本建成，“三横五纵”快速铁路客运网加快构建，全省铁路营运里程达到5700公里，居全国第6位。

故正确答案为A。

42、正确答案为B。

解析

本题考查时事政治。

12月18日，山东省首个以跨境电商为特色的B型保税物流中心——青岛西海岸新区保税物流中心(B型)顺利通过封关验收。这将极大丰富和完善青岛西海岸新区的跨境电商产业链，成为推动新区外贸进出口新旧动能转换的新引擎。

故正确答案为B。

43、正确答案为D。

解析

本题考查人文历史。

A项正确，该句出自宋代苏轼《水调歌头》，这首词是中秋望月怀人之作，表达了对胞弟苏辙的无限思念。

B项正确，该句出自宋代李朴《中秋》，这首诗是写中秋之月，描绘了一幅天上月光朗照、人间千里通明的画面。

C项正确，该句出自宋代辛弃疾《太常引·建康中秋夜为吕叔潜赋》，此词作于宋孝宗淳熙元年中秋夜，为赠友之作。

D项错误，该句出自毛泽东《蝶恋花·答李淑一》，虽然词句中提到了“吴刚”，但和中秋并无直接关联。这首词是毛泽东于1957年5月11日写给当时的湖南长沙中学语文教员李淑一的，通过杨开慧、柳直荀两位烈士的忠魂飞入月宫受到神仙敬仰及他们为革命胜利而感到喜悦的心情描写，歌颂了革命烈士对革命事业无限忠诚的精神以及诗人对他们的深情怀念。

本题为选非题，故正确答案为D。

44、正确答案为D。

解析

本题考查宪法。

根据《选举法》第五十六条第二款规定：“地方各级人民代表大会代表在任期内调离或者迁出本行政区域的，其代表资格自行终止，缺额另行补选。”人大代表李某调离本行政区域，其代表资格应自行终止。

故正确答案为D。

45、正确答案为A。

解析

本题考查人文历史常识。

“五四运动”是指1919年5月4日发生在北京的一场以青年学生为主，广大群众、市民、工商人士等阶层共同参与的，通过示威游行、请愿、罢工、暴力对抗政府等多种形式进行的爱国运动，是中国人民彻底的反对帝国主义、封建主义的爱国运动，又称“五四风雷”。五四运动是一场群众性的革命运动，中国工人阶级、学生群众，以及城市小资产阶级、新兴的民族资产阶级参加到运动中。

A项错误，大资产阶级即垄断资产阶级，在殖民地半殖民地国家，指官僚资产阶级、买办资产阶级。该阶级并非是“五四运动”的参加阶级。

BCD项正确，都是“五四运动”参加的各阶级。

本题为选非题，故正确答案为A。

46、正确答案为D。

解析

本题考查人文历史。

A项错误，“亲君子，远小人”是儒家关于修身、处世乃至治国的一种原则。儒家重视人际交往及社会环境对人的道德修养和求学、成事的影响，认为修身、处世乃至治国平天下，应当亲近君子，疏远小人，以利于进德、修业、平治天下和免受不良影响。

B项错误，该语句出《论语·述而》，意指君子具有平和宽广的乐观精神面貌，小人则经常忧患愁苦。

C项错误，该句出自伯牙子期高山流水的典故，形容彼此心意相通、知音难得。

D项正确，该句出自《论语·子路》，在孔子看来，君子“和而不同”，即承认差异的存在，但努力找出矛盾，并加以解决，使对立面双方达到和谐，而不是一味随声附和、苟同，这才能有利于进步和事物的发展。而小人正相反，掩盖矛盾，一味苟同，所以不利于事物的发展。

故正确答案为D。

47、正确答案为A。

解析

本题考查人文历史常识。

A项错误，海贝是中国最早的货币，商朝以海贝作为货币。随着商品交换的发展，货币需求量越来越大，海贝已无法满足人们的需求，商朝人们开始用铜仿制海贝。铜币的出现，是中国古代货币史上由自然货币向人工货币的一次重大演变。随着人工铸币的大量使用，海贝这种自然货币便慢慢退出了中国的货币舞台。

B项正确，在秦统一六国之前，各国钱币的形状不一，如铲币、刀币、环钱等，且只能在各自统辖的范围内流通。秦始皇在统一六国后，确定了统一的货币，废止了战国后期六国旧钱，在战国秦半两钱的基础上加以改进，圆形方孔的秦半两钱在全国通行，结束了我国古代货币形状各异、重量悬殊的杂乱状态。

C项正确，汉代五铢钱是我国钱币史上使用时间最长的货币，是秦汉货币史上的一大转折，也是用重量作为货币单位的钱币，实现了中央对货币铸造权的集中统一。

D项正确，交子是世界最早使用的纸币，最早出现于四川地区，发行于北宋前期（1023年）的成都。最初的交子实际上是一种存款凭证。北宋初年，四川成都出现了为不便携带巨款的商人经营现金保管业务的“交子铺户”。存款人把现金交付给铺户，铺户把存款数额填写在用楮纸制作的纸卷上，再交还存款人，并收取一定保管费。这种临时填写存款金额的楮纸券便谓之交子。

本题为选非题，故正确答案为A。

48、正确答案为B。

解析

本题考查国情省情。

A项正确，因西周封邦建国时，今山东境内曾存有齐、鲁、曹、滕、卫诸国，周公旦封于鲁，所以现在山东省简称“鲁”。

B项错误，山东省位于中国东部沿海、黄河下游，境域包括半岛和内陆两部分，山东半岛突出于渤海、黄海之中，同辽东半岛遥相对峙；山东省内陆部分自北而南与河北、河南、安徽、江苏4省接壤。

C项正确，稷下学宫，又称稷下之学，战国时期田齐的官办高等学府，始建于齐桓公田午，位于齐国国都临淄（今山东省淄博市）稷门附近。稷下学宫是世界上第一所由官方举办、私家主持的特殊形式的高等学府。

D项正确，山东是儒家思想发源地。孔子是春秋末期鲁国陬邑（今山东曲阜）人。孟子是战国时期邹国（今山东济宁邹城）人。

本题为选非题，故正确答案为B。

49、正确答案为A。

解析

本题考查人文历史常识。

“二十四史”是中国古代各朝撰写的二十四部史书的总称，由于《史记》的写法被历来的朝代纳为正式的历史写作手法，故将和《史记》一样用纪传体写作的史书称“正史”。它上起传说中的黄帝（约前2550年），止于明朝崇祯十七年（1644年），是研究中国古代历史的珍贵典籍。

故正确答案为A。

50、正确答案为C。

解析

本题考查国情省情知识。

①朝天锅，山东潍坊地区传统名吃。起源于清代乾隆年间的民间早市，流传至今。潍坊朝天锅经过不断改进于1997年分别被中国烹饪协会、山东省贸易厅认定为“中华名小吃”、“山东名小吃”。

②周村烧饼，因产于山东省淄博市周村区而得名。源于汉代，成于晚清，是山东省名优特产之一。周村烧饼以小麦粉、白砂糖、芝麻为原料，以传统工艺制作而成。

③油旋，又叫“油旋回”，是山东济南特色传统名吃，外皮酥脆，内瓤柔嫩，葱香透鼻，因其形似螺旋，表面油润呈金黄色，故名油旋。

④海菜凉粉，山东省青岛地区特色传统小吃。为青岛独有的以海菜、石花菜、鹿角菜所制凉粉，透明晶莹，加上蒜泥、香菜末、香油、醋、盐、味精等，是解暑佐酒的佳肴。

因此，乘坐济青高铁，按照自西向东排序，应为济南、淄博、潍坊、青岛，即③②①④。

故正确答案为C。

51、正确答案为B。

解析

本题考查公文知识。

A项错误，根据《党政机关公文处理工作条例》第八条规定：“（七）意见。适用于对重要问题提出见解和处理办法。”不适用于上级政府对下级政府的答复。

B项正确，根据《党政机关公文处理工作条例》第八条规定：“（十二）批复。适用于答复下级机关请示事项。”本题中，某区人民政府的请示得到市政府肯定性答复，市政府应以“批复”文种进行答复。

C项错误，指示不属于《党政机关公文处理工作条例》中规定的法定公文文种。

D项错误，根据《党政机关公文处理工作条例》第八条规定：“（二）决定。适用于对重要事项作出决策和部署、奖惩有关单位和人员、变更或者撤销下级机关不适当的决定事项。”不适用于上级政府对下级政府的答复。

故正确答案为B。

52、正确答案为A。

解析

本题考查科技知识。

生物质能就是太阳能以化学能形式贮存在生物质中的能量形式，即以生物质为载体的能量。它直接或间接地来源于绿色植物的光合作用，可转化为常规的固态、液态和气态燃料。生物质能属于可再生能源。

A项错误，可燃冰是水和天然气在高压和低温条件下混合时产生的一种结晶物质，它不是以生物质为载体的能量，故不属于生物质能。

B项正确，生物航空燃料，是利用动植物油脂等为原料提炼的生物燃料，属于生物质能。

C项正确，纤维素燃料乙醇是以纤维素质材料为原料制造的生物燃料，是生物质能开发利用的重要方向，属于生物质能。

D项正确，油藻生物柴油是通过藻类的光合作用，将废水中的营养物质和空气中的二氧化碳转化为生物燃料，属于生物质能。

本题为选非题，故正确答案为A。

53、正确答案为A。

解析

本题考查人文知识。

A项错误，“青，取之于蓝，而青于蓝”语出荀子的《劝学》，而非孔子。这句话说的是青，从蓝草中取得，

颜色却比蓝更深，比喻学生如果能用功研究学问，坚持不懈地努力，就可以比他的老师更有成就。

B项正确，“老吾老以及人之老，幼吾幼以及人之幼”出自《孟子·梁惠王上》一文，指的是在赡养孝敬自己的长辈时不应忘记其他与自己没有亲缘关系的老人。在抚养教育自己的小孩时不应忘记其他与自己没有血缘关系的小孩。

C项正确，“祸兮，福之所倚；福兮，祸之所伏”出自《道德经》第五十八章。《道德经》是春秋时期老子的哲学作品，也称《老子》。该句表明福与祸并不是绝对的，它们相互依存，互相转化。

D项正确，“天下兼相爱则治，交相恶则乱”出自《墨子·兼爱上》，意思是说天下人相亲相爱社会就能治理好，相互仇恨就必然导致混乱。

本题为选非题，故正确答案为A。

54、正确答案为B。

解析

本题考查时事政治。

庆祝改革开放40周年大会于2018年12月18日上午10时在人民大会堂举行。习近平总书记出席大会并发表重要讲话，讲话中指出：“改革开放40年来，我们党全部理论和实践的主题是坚持和发展中国特色社会主义。”

故正确答案为B。

55、正确答案为D。

解析

本题考查时事政治。

2018年7月5日至8日，山东省党政代表团赴苏浙粤三省学习。学习归来后，省委书记刘家义在出席经验交流会议时指出，苏浙粤三省的成功经验，关键在创新，核心就是制度创新。刘家义强调，制度创新首先要解放思想；制度创新必须敢为人先；制度创新必须勇于担当。

故正确答案为D。

56、正确答案为B。

解析

本题考查法律知识。

《民法总则》第一百一十条第二款规定：“法人、非法人组织享有名称权、名誉权、荣誉权等权利。”

A项错误，名称权是法人、个体工商户、合伙组织依法决定、使用和变更自己名称的权利，是人格权的主要组成部分。故选项错误。

B项正确，网店商誉是网店的商业信用名誉，故属于其享有的名誉权。故选项正确。

C项错误，荣誉权，是指公民、法人所享有的，因自己的突出贡献或特殊劳动成果而获得的光荣称号或其他荣誉的权利。网店商誉不属于荣誉权。故选项错误。

D项错误，法律中没有信誉权这一说法。故选项错误。

故正确答案为B。

57、正确答案为D。

解析

本题考查民法知识。

A项正确，《中华人民共和国电子商务法》第三十九条第一款规定：“电子商务平台经营者应当建立健全信用评价制度，公示信用评价规则，为消费者提供对平台内销售的商品或者提供的服务进行评价的途径。”王某作为买家，有权利对购买的皮裤进行评价。

B项正确，《民法总则》第一百一十条第二款规定：“法人、非法人组织享有名称权、名誉权、荣誉权等权利。”名誉权指的是，禁止用侮辱、诽谤等方式损害公民、法人的名誉。所谓侮辱就是用行为或者语言丑化他人的人格或名声；所谓诽谤就是捏造事实，诋毁他人的人品和声誉。在本案中，王某基于自身感受进行评价，并没有故意丑化他人，也没有捏造事实贬损卖家商誉，因此，王某并未使用侮辱诽谤的方式。

C项正确，网络侵权是指在网络环境下所发生的侵权行为，它与传统侵权行为在本质上是相同的，即行为人由于过错侵害他人的财产和人身权利，依法应当承担民事责任的行为。一般侵权行为是以侵权人的主观过错为要件。在本案中，王某的评价虽然基于一定的主观性，但若不是出于主观恶意，则不能认定为侵权行为。

D项错误，一般侵权责任包括行为、过错、损害事实和因果关系四个构成要件。刘某的店铺交易被申请退货与王某的评价行为之间的因果性未知，因此刘某若主张王某侵犯了自己的名誉权，则需要举证。

本题为选非题，故正确答案为D。

58、正确答案为B。

解析

本题考查程序法相关知识。

A项正确，《民事诉讼法》第五十条规定：“双方当事人可以自行和解。”

B项错误，《民事诉讼法》第一百三十四条规定：“人民法院审理民事案件，除涉及国家秘密、个人隐私或者法律另有规定的以外，应当公开进行。离婚案件，涉及商业秘密的案件，当事人申请不公开审理的，可以不公开审理。”商业秘密是指不为公众所知悉、能为权利人带来经济利益，具有实用性并经权利人采取保密措施的技术信息和经营信息。因此，本案不涉及商业秘密与个人隐私，应当公开审理。

C项正确，《民事诉讼法》第一百五十七条规定：“基层人民法院和它派出的法庭审理事实清楚、权利义务关系明确、争议不大的简单的民事案件，适用本章规定。”因此，本案作为争议不大的简单民事案件，人民法院可以适用简易程序审理。

D项正确，《民事诉讼法》第一百二十二条规定：“当事人起诉到人民法院的民事纠纷，适宜调解的，先行调解，但当事人拒绝调解的除外。”因此，对于本案，若刘某拒绝调解，则人民法院不得调解。

本题为选非题，故正确答案为B。

59、正确答案为D。

解析

本题考查公文的基本知识。

《党政机关公文格式》国家标准（GB/T 9704-2012）第7.3.4款规定，附件名称的后面不加标点符号。因此，D项正确，ABC项错误。

故正确答案为D。

60、正确答案为D。

解析

本题考查国情省情知识。

A项错误，聊城市，隶属于山东省，位于山东省西部。聊城城区独具“江北水城”特色，素有“中国北方的威尼斯”之称。

B项错误，枣庄市，隶属于山东省，位于山东省南部。枣庄市因铁道游击队和台儿庄大战而闻名中外。

C项错误，济宁市，隶属于山东省，位于山东省西南部。济宁地区历史文化悠久，是儒家文化、水浒文化、运河文化的重要发祥地。

D项正确，德州市，隶属于山东省，位于山东省西北部。京杭大运河横贯市区，德州历史上就是京杭大运河的一个重要码头，是南北文化交流、南北交通之要地，也是南方各地进入京城必经之路，所以古人有“九达天衢、神京门户”之誉。

故正确答案为D。

61、正确答案为ACD。

解析

本题考查时事政治。

A项正确，目前，农村经济进入新的发展阶段，这个阶段的主要任务之一，就是对农村经济结构进行战略性调整，开辟农民增收的新途径，增加家庭经营性收入。要逐步调整农村和农业的经济结构。根据农村的实际情况，发展适合于本村的特色产业，逐步形成特色规模和专业生产经营。

B项错误，政府转移支付是国家宏观调控的重要手段，也是实现共同富裕同时防止两极化的重要举措。增加农民政府转移性收入，能使农民享受到的社保待遇进一步规范，但不是农民增收的主要途径。

C项正确，工资性收入是农民受雇于单位与个人，依靠输出自己劳动而获得的收入。目前，工资性收入对农民增收的贡献越来越大。要通过促进农民外出务工和就近就地转移就业，增加农民工资性收入。

D项正确，党的十八届三中全会提出，赋予农民更多财产权利。现在维护农民的财产权利显得越来越紧迫，推进农村集体产权制度改革把集体的经营性资产确权到户，实现农民对集体资产的占有使用和收益分配的权利，

有利于拓宽农民的增收新渠道。

故正确答案为ACD。

62、正确答案为AB。

解析

本题考查时事政治。

2019年2月14日，山东省第十三届人民代表大会第二次会议在山东会堂开幕。山东省省长龚正向大会作政府工作报告。报告中指出，（二）做优做强“两篇文章”，进一步塑造高质量发展特色优势。打造乡村振兴齐鲁样板，更加注重经略海洋，是习近平总书记赋予新时代山东的重大使命。高起点打造乡村振兴齐鲁样板。高标准推进海洋强省建设。

故正确答案为AB。

63、正确答案为BCD。

解析

本题考查经济常识。

衡量税收负担是否公平，有两个准则：一是受益原则，即根据纳税人从政府支出中得到的利益大小来分摊税收负担。二是支付能力原则，即按纳税人的经济能力或负担能力来分摊税收。该原则又进一步演化为横向公平和纵向公平。所谓横向公平即是指纳税能力相同的人缴纳相等的税。纵向公平是指对不同纳税能力的纳税人实行区别对待，能力大，多交税，能力小，少交税，无纳税能力，不交税。

本题的B项体现“受益原则”，本题的C、D项体现“支付能力原则”。

故正确答案为BCD。

64、正确答案为ACD。

解析

本题考查马克思主义哲学常识。

A项正确、B项错误，矛盾的对立统一即矛盾的同一性和矛盾的斗争性。矛盾的同一性是指矛盾双方的相互依存、相互贯通；矛盾的斗争性是指矛盾双方的相互排斥、相互冲突、相互否定、相互离异的趋势。本题中，零和思维认为“一方得到的正是对方失去的，得与失相加是零”，其只看到了矛盾的对立性，未看到矛盾的同一性。

C项正确，事物的联系具有客观性和普遍性，零和思维“只是对抗性博弈在绝对封闭状态下的一种理论情景”，“封闭”即割裂了事物联系的客观性和普遍性。

D项正确，“形而上学”的思维是用“孤立、静止、片面的观点”观察事物。“零和”理论只是在“绝对封闭”状态下的一种理论情景，它用“孤立、静止、片面的观点”看问题，是一种形而上学的思维方式。

故正确答案为ACD。

65、正确答案为ABD。

解析

本题考查时事政治。

A、B、D项正确，习近平总书记在庆祝改革开放40周年大会上的讲话中提出，建立中国共产党、成立中华人民共和国、推进改革开放和中国特色社会主义事业，是五四运动以来我国发生的三大历史性事件，是近代以来实现中华民族伟大复兴的三大里程碑。

C项错误，我国抗日战争是指从1931年九一八事变开始，到1945年日本向同盟国无条件投降结束，共历时十四年之久。

故正确答案为ABD。

66、正确答案为ABC。

解析

本题考查宏观经济。

A项错误，中央财政拨付专项扶贫资金是政府的转移支付行为，将国家的财政收入给了个人，政府的这份支出没有产生相应的产品或者劳务价值，整个社会的总收入没有变化，是不计入当年的国内生产总值的。

B项错误，小吴购买的某公司股票只是资产的所有权发生了转移，而不是当期的生产值，是不计入当年国内生产总值的。

C项错误，小王购买的二手车在生产该车的时候发生的生产值已经计入了GDP，小王的购买并没有产生生产价值，是不能计入当年国内生产总值。

D项正确，玩具公司当年实现的年产值是其公司生产要素生产的产品的市场价值，应该计入当年的国内生产总值。

本题为选非题，故正确答案为ABC。

67、正确答案为AD。

解析

本题考查时事政治。

山东省人民政府于2018年11月2日公开发布了《山东省精品旅游发展专项规划（2018-2022年）》，该规划中提出，“具体目标，到2022年，建设2个精品旅游发展核心集聚区：济南省会城市圈精品文化旅游发展试验区，打造三千亿级的文化旅游产业集群；泛青烟海洋精品旅游发展示范区，打造五千亿级的滨海旅游产业集群。建设6大精品旅游发展高地：曲阜东方圣城中国传统文化精品旅游发展高地，齐国故都齐文化精品旅游发展高地，沂蒙红色文化精品旅游发展高地，青烟威精品海洋旅游发展高地，黄河三角洲生态文化精品旅游高地，济南泉水文化精品旅游高地。”

故正确答案为AD。

68、正确答案为BD。

解析

本题考查时事政治。

2018年9月29日上午，儒商大会2018在山东会堂隆重开幕。开幕式上举行了“选择山东”云平台启动仪式。本次大会以“大儒商道、至诚天下”为宗旨，以“新时代、新动能、新儒商、新愿景”为主题，来自国内外工商界、科技界、教育界、文旅界、医疗卫生界、金融界、海外社团及侨界的新生代和青年创业者等1120名嘉宾齐聚一堂，共叙儒风乡情，共商合作大计，共享发展机遇。

故正确答案为BD。

69、正确答案为ACD。

解析

本题考查宪法。

AC项正确，根据《宪法》第一百二十六条规定：“国家监察委员会对全国人民代表大会和全国人民代表大会常务委员会负责。地方各级监察委员会对产生它的国家权力机关和上一级监察委员会负责。”

B项错误，国家监察委员会领导地方各级监察委员会的工作，地方各级监察委员会是对上一级监察委员会负责，而不是直接向国家监察委员会负责。

D项正确，根据《监察法》第九条第四款规定：“地方各级监察委员会对本级人民代表大会及其常务委员会和上一级监察委员会负责，并接受其监督。”本题D项表述的有歧义，没有说清楚是哪一级人大常委会。但结合整句话来看，地方监察委员会确实要对地方人大常委会负责，因此，倾向于D项也能选。

故正确答案为ACD。

70、正确答案为ACD。

解析

本题考查马克思主义哲学。

人民群众对社会历史的发展起推动作用，每个人的不断努力奋进都让社会不断向前发展。

A项正确，题干中讲到每个人的努力奋斗让社会勃勃生机、旺盛活力，让发展拥有坚实基础、不竭动力，这说明每个人尽管在历史上发挥的作用和程度各不相同，但是都会在历史上留下自己的印记，离开了每一个人的作用也就不可能有群众的作用。

B项错误，历史唯物主义认为人民群众是历史的创造者，人民群众确实是由个人组成的，但不能由此引出每一个人都是历史创造者的结论。人民群众是历史的创造者，这是对人民群众整体的历史作用所作的概括，不是对个人历史作用的概括，对历史起推动作用的个人，他们作用再大也不会成为历史的创造者。

C项正确，社会历史发展的动力不是单一的，而是无数力的合力，社会历史发展是无数个人合力作用的结果。

D项正确，人民群众是社会历史的主体，是历史的创造者，对历史发展起推动作用，人民群众的每一个人对

社会发展都有或大或小的作用。

故本题正确答案为ACD。

71、正确答案为ABD。

解析

本题考查马克思主义哲学。

A项正确，想问题、办事情要从客观实际出发，是马克思主义一贯坚持的基本原则。材料中，工作人员写了15页的剧情介绍，显然没有考虑到与会者是外宾的客观事实，没有从实际出发，而总理就是从实际出发的，才将介绍改为中国的《罗密欧与朱丽叶》。

B项正确，不同文化有不同的差异性，在交流的过程中要善于找到统一性，题干正是体现了总理注意到文化的统一性。

C项错误，文化存在差异，不分优劣，各有千秋。每一种民族文化都有自由生存发展的权利，不同民族的优秀文化者蕴含着人类文明的成果。如果这些文化上的差异不复存在，世界将会变得单调而毫无生气。因此，消除文化的差异表述错误。

D项正确，善于从文化特殊性中把握普遍性，才能加强沟通，既尊重本民族的文化价值，又尊重其他民族的文化价值，平等交流，相互学习。

故本题正确答案为ABD。

72、正确答案为ABC。

解析

本题考查经济法。

A项正确，《关于修改〈中华人民共和国个人所得税法〉的决定》规定：“自2018年10月1日至2018年12月31日，纳税人的工资、薪金所得，先行以每月收入额减除费用五千元以及专项扣除和依法确定的其他扣除后的余额为应纳税所得额”。

B项、C项正确，《关于修改〈中华人民共和国个人所得税法〉的决定》第六条第一款第一项规定：“居民个人的综合所得，以每一纳税年度的收入额减除费用六万元以及专项扣除、专项附加扣除和依法确定的其他扣除后的余额，为应纳税所得额”。第四款规定：“本条第一款第一项规定的专项扣除，包括居民个人按照国家规定的范围和标准缴纳的基本养老保险、基本医疗保险、失业保险等社会保险费和住房公积金等；专项附加扣除，包括子女教育、继续教育、大病医疗、住房贷款利息或者住房租金、赡养老人等支出，具体范围、标准和实施步骤由国务院确定，并报全国人民代表大会常务委员会备案”。

D项错误，《关于修改〈中华人民共和国个人所得税法〉的决定》第三条规定：“个人所得税的税率：（一）综合所得，适用百分之三至百分之四十五的超额累进税率；（二）经营所得，适用百分之五至百分之三十五的超额累进税率；利息、股息、红利所得，财产租赁所得，财产转让所得和偶然所得，适用比例税率，税率为百

分之二十”。个人所得税的税率要区分不同情况，并非一律执行从5%到45%的超额累进税率。故D项表述错误。

故正确答案为ABC。

73、正确答案为BC。

解析

本题考查民法。

A项错误，《民法总则》第一百一十一条规定：“自然人的个人信息受法律保护。任何组织和个人需要获取他人个人信息的，应当依法取得并确保信息安全，不得非法收集、使用、加工、传输他人个人信息，不得非法买卖、提供或者公开他人个人信息。”A项表述是“不得买卖、提供或者公开他人信息”，与法条表述相比，少了“非法”，因此，表述错误。

B项正确，《网络安全法》第四十二条第一款规定：“网络运营者不得泄露、篡改、毁损其收集的个人信息；未经被收集者同意，不得向他人提供个人信息。但是，经过处理无法识别特定个人且不能复原的除外。”

C项正确，符合《民法总则》第一百一十一条规定。

D项错误，《网络安全法》第四十四条规定：“任何个人和组织不得窃取或者以其他非法方式获取个人信息，不得非法出售或者非法向他人提供个人信息。”D项中表述是“以其他方式获取个人信息”，与法条表述相比，少了“非法”，故表述错误。

故正确答案为BC。

74、正确答案为BCD。

解析

本题考查人文历史。

诸葛亮当了刘备的军师，在短时间内，连续三次火攻曹操。第一次火烧博望坡，使夏侯惇统领的十万曹兵所剩无几。第二次火烧新野，使曹仁、曹洪的十万人马，几乎全部覆没。第三次火烧赤壁，是孙权、刘备联军于建安十三年（208年）在长江赤壁一带大破曹操大军，是一场以少胜多，以弱胜强的著名战役。当时，人们把这三把火称为“诸葛亮上任三把火”。传到后来便成为人们常说的“新官上任三把火”了。

A项错误，火烧连营，是发生在吴蜀之间的战役。刘备为报吴夺荆州、关羽被杀之仇，率大军攻吴。此次战争中，东吴将领陆逊命士兵每人带一把茅草，到达蜀军营垒时边放火边猛攻。由于蜀军营寨的木栅和周围的林木为易燃之物，火势迅速在各营蔓延。蜀军大乱，被吴军连破四十余营。因此，火烧连营并非针对曹操，A选项不应选。

故正确答案为BCD。

75、正确答案为ABCD。

解析

本题考查时事政治。

2018年11月10日，首届中国国际进口博览会在上海圆满闭幕。11月5日-10日，以“新时代，共享未来”为主题，进口博览会吸引了172个国家、地区和国际组织参会，3600多家企业参展，超过40万名境内外采购商到会洽谈采购，展览总面积达30万平方米。

习近平总书记在会议开幕式主旨演讲中强调，为进一步扩大开放，中国将在激发进口潜力、持续放宽市场准入、营造国际一流营商环境、打造对外开放新高地、推动多边和双边合作深入发展等几个方面加大推进力度。

A项正确，激发进口潜力。中国将促进居民收入增加、消费能力增强，培育中高端消费新增长点，持续释放国内市场潜力，扩大进口空间；将进一步降低关税，提升通关便利化水平，削减进口环节制度性成本，加快跨境电子商务等新业态新模式发展。中国真诚向各国开放市场，中国国际进口博览会不仅要年年办下去，而且要办出水平、办出成效、越办越好。

B项正确，持续放宽市场准入。中国已经进一步精简了外商投资准入负面清单，减少投资限制，提升投资自由化水平，正稳步扩大金融业开放，持续推进服务业开放，深化农业、采矿业、制造业开放，加快电信、教育、医疗、文化等领域开放进程。

C项正确，营造国际一流营商环境。中国将加快出台外商投资法规，完善公开、透明的涉外法律体系，全面实施准入前国民待遇加负面清单管理制度；对在中国境内注册的各类企业一视同仁、平等对待；保护外资企业合法权益，坚决依法惩处侵犯外商合法权益特别是侵犯知识产权行为，提高知识产权审查质量和审查效率，引入惩罚性赔偿制度。

D项正确，打造对外开放新高地。中国将支持自由贸易试验区深化改革创新，抓紧研究提出海南分步骤、分阶段建设自由贸易港政策和制度体系，加快探索建设中国特色自由贸易港进程。

故正确答案为ABCD。

76、正确答案为AB。

解析

本题考查行政法。

根据《行政处罚法》第四十二条规定：“行政机关作出责令停产停业、吊销许可证或者执照、较大数额罚款等行政处罚决定之前，应当告知当事人有要求举行听证的权利·····”

A项正确，根据《行政处罚法》第四十二条规定，对企业做出吊销许可证的处罚应当告知当事人有权要求听证。

B项正确，根据《行政处罚法》第四十二条规定，责令修车厂停业，应当告知当事人有权要求听证。

C项错误，《工商行政管理机关行政处罚案件听证规则》第六条中对《行政处罚法》第四十二条中的“较大数额罚款”作出了具体规定：“即对公民处以三千元、对法人或者其他组织处以三万元以上罚款。”因此，对超市罚款200元，不属于“应当告知当事人有权要求听证”的范畴。

D项错误，行政拘留的处罚不属于“应当告知当事人有权要求听证”的范畴。

故正确答案为AB。

77、正确答案为BCD。

解析

本题考查时事政治。

2019年新年前夕，国家主席习近平通过中央广播电视总台和互联网，发表了二〇一九年新年贺词。在贺词中他提出：“2018年，我们过得很充实、走得很坚定。这一年，中国制造、中国创造、中国建造共同发力，继续改变着中国的面貌。嫦娥四号探测器成功发射，第二艘航母出海试航，国产大型水陆两栖飞机水上首飞，北斗导航向全球组网迈出坚实一步。在此，我要向每一位科学家、每一位工程师、每一位‘大国工匠’、每一位建设者和参与者致敬！”而C919大型客机，是中国首款按照最新国际适航标准，具有自主知识产权的干线民用飞机，于2008年开始研制，2017年5月5日首飞成功，故BCD三项符合题意。

故正确答案为BCD。

78、正确答案为CD。

解析

本题考查马克思主义哲学。

A项错误，习总书记通过下乡调研、走村访户积累实践经验，提出了“精准脱贫”“精准扶贫”的思想，体现了认识来源于实践的哲理；认识的最终目的是把理性认识用于指导实践、改造世界，题干中尚未提及“扶贫”思想改善人民生活的具体情况，因此未体现选项哲理。

B项错误，理论即认识，获得正确认识的途径包括直接经验（亲身经历）和间接经验（知识学习和传递），选项表述本身有误。

C项正确，感性认识是认识的低级阶段，理性认识是认识的高级阶段。如材料所述，“精准脱贫”“精准扶贫”的思想是在认识到乡村贫困状况的基础上提出的。

D项正确，习总书记曾多次提出，“精准脱贫”“精准扶贫”要采取发展生产、易地搬迁、生态补偿、发展教育、社会保障兜底等手段进行。这些手段都是在了解到贫困的具体“症结”后，运用理性思考、不懈实践想出来的“药方”。

故正确答案为CD。

79、正确答案为ABCD。

解析

本题考查时事政治。

2018年7月11日，山东省省委书记刘家义在《学习时报》发表署名文章提到，要深入贯彻学习习近平总书记讲话精神，勇做新时代泰山“挑山工”，必须一步一个脚印地扎实推动高质量发展，不断增强经济创新力和竞争力；扎实实施乡村振兴战略，着力打造乡村振兴的齐鲁样板；扎实做好保障和改善民生工作，不断提升人民

群众的获得感幸福感安全感；扎实抓好干部队伍建设，努力培养更多忠诚干净担当的好干部。脚踏实地做好山东工作，全面开创新时代现代化强省建设新局面。

故正确答案为ABCD。

80、正确答案为ABC。

解析

本题考查行政法常识。

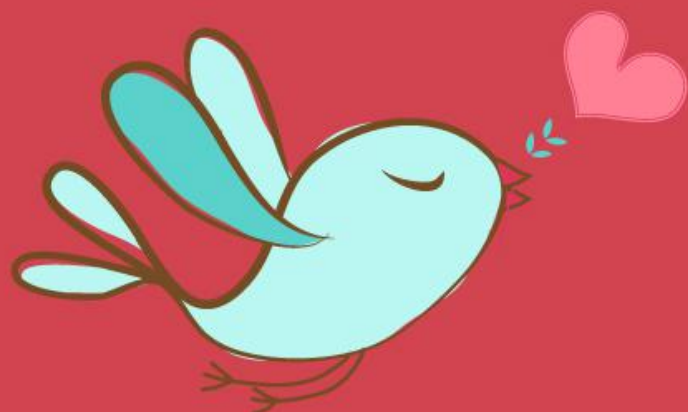
A项正确，违法的行政不作为是指行政主体有积极实施法定行政作为的义务，并且能够履行而未履行的状态。行政不作为违法必须以行政主体具有法定义务为前提。

B项正确，行政不作为就是指行政主体及其工作人员有积极实施行政行为的职责和义务，应当履行而未履行或拖延履行其法定职责的状态。

C项正确，行政职责是指行政主体在行使国家赋予的行政职权，实施国家行政管理活动的过程中，所必须承担的法定义务。而一些行政机关存在的“多做多错、不做不错”的认识，对行政工作没有清晰地认识，未意识到行政工作中必须承担的法定义务必须做。

D项错误，行政失职是指行政主体及行政工作人员因不履行法定的义务而构成的行政违法。行政失职是一种不作为的行政违法，表现为对法定职责的“不履行”或者“拖延履行”。行政机关只要作出了决定，无论是“肯定性决定”还是“否定性决定”，都不是行政失职。“行政乱作为”是指行政主体做出的一种错误行为方式。因此，行政不作为是一种行政失职行为，而行政乱作为不是。

故正确答案为ABC。



美好的事情即将发生...

something wonderful is about to happen