

2019 年河北省直事业单位考试《公共基础知识》
真题及参考答案

公考通网校

www.chinaexam.org



公考通 APP



微信公众平台

2019年河北省直事业单位考试《公共基础知识》真题

一、单项选择题。下列各题，每题只有一个正确答案。

1、“中华人民共和国的一切权利属于人民”是我国宪法明确规定的，执法为民是社会主义法治的实际体现。关于执法为民的要求，下列选项中错误的一项是：

- A、着眼于保障和改善民生
- B、以符合每个人的利益为唯一标准
- C、切实做到便民利民
- D、倡导和注重理性文明执法

2、现行宪法规定，全国人大常委会对国务院制定的同宪法、法律相抵触的行政法规、决定和命令有权：

- A、撤销
- B、改变
- C、改变或撤销
- D、发回重议

3、下列关于行政主体的表述中正确的一项是：

- A、行政主体是指行政机关
- B、行政主体是指具有行政职权的行政机关
- C、行政主体是享有行政职权、实施行政活动、承担行政责任的组织
- D、行政主体是指行政法律关系的主体

4、某民营企业两百多职工，欲与公司签订集体合同。则下列说法符合规定的是：

- A、由工会代表职工与公司签订集体合同
- B、集体合同自签订之日起生效
- C、职工个人也可私下与公司约定比集体合同低的劳动报酬
- D、集体合同对用人单位有约束力，但对劳动者没有约束力，因其不是合同当事人

5、当事人不服一审法院判决和裁定的上诉期限分别是：

- A、7日内、10日内
- B、10日内、15日内
- C、15日内、10日内
- D、7日内、15日内

6、土地使用权出让合同应由（ ）与土地使用者签订。

- A、省、市级人民政府
- B、省、市级人民政府土地管理部门

- C、市、县级人民政府
- D、市、县级人民政府土地管理部门

7、五四运动爆发于民族危难之际，是一场以先进青年知识分子为先锋、广大人民群众参加的彻底反帝反封建的伟大爱国革命运动，是一场中国人民为拯救民族危亡、捍卫民族尊严、凝聚民族力量而掀起的伟大社会革命运动，是一场传播新思想新文化新知识的伟大思想启蒙运动和新文化运动，它以磅礴之力鼓动了中国人民和中华民族实现民族复兴的志向和信心。五四运动的精神核心为：

- A、自强不息
- B、爱国主义
- C、解放思想
- D、团结奋斗

8、下列关于雄安新区说法正确的一项是：

- A、设立雄安新区的原因是因为雄安基础设施完善，开发程度高
- B、雄安新区规划范围涉及雄县、安国、定兴3县及周边部分区域
- C、设立雄安新区，可以集中疏解北京的首都功能
- D、雄安新区离北京近，便于承接大城市的产业转移

9、汉代的董仲舒将天道和人事相比附，提出了（ ）说，成为古代封建统治的理论基础之一。

- A、天人相通
- B、天人合一
- C、天人感应
- D、天人同流

10、突发事件是指突然发生，造成或者可能造成严重社会危害，需要采取应急处置措施予以应对的自然灾害、事故灾难、公共卫生事件和社会安全事件。应对突发事件的原则是：

- A、预防为主、预防与应急相结合
- B、应急为主、应急与预防相结合
- C、预防为主、预防与救助相结合
- D、应急为主、应急与防护相结合

11、下列人物中与“金屋藏娇”成语故事有关的是：

- A、唐玄宗
- B、宋徽宗
- C、汉武帝
- D、南唐后主

12、古人所谓的“鞠躬尽瘁，死而后已”，就是要求从业者在职业活动中做到：

- A、忠诚
- B、审慎
- C、勤勉
- D、民主

13、党的十九大报告指出，第二轮土地承包到期后再延长（ ）年。

- A、三十
- B、四十
- C、五十
- D、七十

14、某县环保局拟就某一事件的办理情况向上级机关做专题汇报，应采用的文种是：

- A、函
- B、请示
- C、通报
- D、报告

15、2017年菲律宾产的 Real 香蕉的价值用货币表示为 10 元。假设 2018 年该商品的劳动生产率提高 25%，与此同时，该国的通货膨胀率为 24%，在其它条件不变的情况下，2018 年这款 Real 香蕉商品的价值为：

- A、10 元
- B、9.6 元
- C、9.92 元
- D、6.4 元

16、按发生时间先后顺序排列以下史实，正确的是

- ①三国鼎立
 - ②五胡乱华
 - ③文景之治
 - ④光武中兴
- A、③②④①
 - B、③④①②
 - C、③②①④
 - D、①②③④

17、2019 年 5 月 15 日，国家主席习近平在北京国家会议中心出席（ ）开幕式，并发表题为《深化文明

交流互鉴？共建亚洲命运共同体》的主旨演讲。

- A、亚洲文明对话大会
- B、中国国际服务贸易交易会
- C、中国非洲研究院成立大会
- D、第二十一次中国—东盟领导人会晤

18、2018年10月23日，港珠澳大桥举行开通仪式。港珠澳大桥是“一国两制”下粤港澳三地首次合作共建的超大型跨海交通工程。大桥开通对推进（ ）建设具有重大意义。

- A、粤港澳大湾区
- B、长三角城市群
- C、珠三角区域
- D、横琴国际旅游岛

19、六朝古都南京有许多别称，以下不是南京别称的是：

- A、金陵
- B、江宁
- C、天京
- D、镐京

20、小王和小李是一对情侣，后因一些原因小李提出分手，小王扬言如果分手便要给小李全家人好看，小李报了警。警察在通往小王家路上截获了带着凶器去小李家的小王。小王的行为属于：

- A、犯罪预备
- B、犯罪中止
- C、犯罪未遂
- D、不构成犯罪

21、以下关于知识产权法说法正确的是：

- A、英国人大卫在中国首发了他的侦探小说，后遭到抄袭，他不能向中国相关机构提起诉讼
- B、甲乙合作出版了一本畅销小说，甲将书的改编权交给某影视公司不用征得乙同意
- C、某电视台在当日新闻报道中引用已发表的作品且指明作者身份，可以不向作者支付报酬
- D、李先生生前著作颇丰，他的知识产权保护期限为他死亡后的第三十年的十二月三十一日

22、以下情形不能认定为工伤的是：

- A、王警官在追捕歹徒过程中被歹徒刺伤
- B、小李出差期间偶遇同学，聚会时发生争执被打伤
- C、小吴早上坐公交去公司上班，途中发生交通事故受伤

D、孙医生在做完几台手术后突发心脏病死亡

23、当我国相同货币可以兑换更多美国货币时，下列说法正确的是：

- A、有利于我国扩大外需
- B、有利于我国出口
- C、有利于我国进口
- D、有利于我国收回国债

24、以下不属于经济全球化主要表现的是：

- A、商品全球化
- B、贸易全球化
- C、资本全球化
- D、生产全球化

25、社会主义经济制度的基础是：

- A、公有资产在社会总资产中占优势
- B、以公有制为基础的制度
- C、生产资料公有制
- D、多种所有制共同发展的制度

26、唯物辩证法的实质与核心是：

- A、对立统一规律
- B、否定之否定规律
- C、质量互变规律
- D、矛盾普遍性规律

27、某国动辄以别的国家在国际贸易中存在较大顺差为由发动贸易战。但长期、巨额的顺差不一定是好事情，因为长期巨额国际收支顺差，会导致或加剧：

- A、失业率上升
- B、国内通货紧缩
- C、本币贬值
- D、国内通货膨胀

28、下列说法属于唯物主义的是：

- A、世界的本原是人的感知
- B、巧妇难为无米之炊
- C、我思故我在

D、心有多大，舞台就有多大

29、中国共产党重新确立了实事求是的思想路线的标志是：

- A、延安整风和党的七大
- B、遵义会议和毛泽东领导地位的确立
- C、在西柏坡召开的党的七届二中全会
- D、党的十一届三中全会

30、汉代乐府民歌在中国诗歌发展史上占有重要的地位。下列作品中叙述了一对青年男女的爱情悲剧，被誉为汉乐府叙事诗发展高峰的是：

- A、《梁山伯与祝英台》
- B、《孔雀东南飞》
- C、《牛郎与织女》
- D、《孟姜女》

二、多项选择题。下列各题，每题至少有两个正确答案。少选、多选或错选均不得分。

31、“四个全面”整体布局的提出，更完整地展现出新一届中央领导集体治国理政的总体框架。“四个全面”即：

- A、全面建成小康社会、全面深化改革
- B、全面依法治国、全面从严治党
- C、全面深化改革、全面科学治党
- D、全面依法治国、全面从严治党

32、政之所兴在顺民心，政之所废在逆民心。中央强调老百姓关心什么、期盼什么，改革就要抓住什么、推进什么，通过改革给人民群众带来更多获得感。从唯物史观看，重视民心：

- A、是衡量社会发展道路正确与否的根本标准
- B、可以对经济社会发展起积极的推动作用
- C、是贯彻党的群众观点和群众路线的重要保证
- D、体现了历史的创造者是人民

33、影响资本周转速度的因素有：

- A、资本周转时间的长短
- B、固定资本和流动资本各自的周转速度
- C、生产资本的构成
- D、剩余价值量的多少

34、在被告人没有委托辩护人的情形下，法院应当为被告人指定辩护人的情形是：

- A、被告人是外国人
- B、被告人是聋哑人
- C、被告人是可能判处死刑的人
- D、被告人是未成年人

35、下列关于文学常识的表述，正确的有：

- A、首位获得诺贝尔文学奖的亚洲人是日本文学家川端康成
- B、白居易，字乐天，号香山居士，《琵琶行》《长恨歌》都是其著名作品
- C、杜甫字子美，自号少陵野老，在中国古典诗歌中的影响非常深远，被后人称为“诗圣”，“同是天涯沦落人，相逢何必曾相识”是他脍炙人口的诗句
- D、朱自清，著名散文家、诗人，《荷塘月色》《背影》等散文是他的代表作

36、法治国家的基本内容包括：

- A、法律具有极大的权威性
- B、具有健全的法律运行机制
- C、公民具有良好的法律意识
- D、权利保障与权力制约相统一

37、公文处理必须遵行的原则包括：

- A、观赏性原则
- B、严密性原则
- C、程序性原则
- D、时效性原则

38、道德是人的精神价值基础，其直接作用是调节（ ）的伦理关系。

- A、人与人
- B、人与社会
- C、人与我
- D、人与环境

39、下列属于莫言作品的是：

- A、《白鹿原》
- B、《平凡的世界》
- C、《丰乳肥臀》
- D、《红高粱》

40、职工工资总额是指各单位在一定时期内直接支付给本单位全部职工的劳动报酬总额。下列各项应计入职工工资总额的有：

- A、美亚服装厂缝纫工杨彩霞五月份计件超额费 1200 元
- B、顺丰速递快递员王大虎二月份奖励绩效 2620 元
- C、第一医院内科医生苏国强四月份加班费 2388 元
- D、市交警大队魏中华六月份高温补贴 750 元

41

以下关于商品需求量说法正确的是：

- A、一般情况下，商品价格升高，则该商品需求量降低
- B、消费者收入水平越高，对正常商品的需求量越高
- C、商品的价格升高，则它的替代品需求量降低
- D、商品的价格升高，它的互补品需求量也随之减少

42、从有线通信到无线通信，再到现在 5G 即将商用，人类对信息技术的认识和运用得到了极大的发展，这表明：

- A、追求真理是一个永无止境的过程
- B、人类认识的发展是一帆风顺的
- C、实践锻炼并提高了人类的认识能力
- D、实践决定认识，认识是实践的目的

43、关于单位犯罪，下列说法中正确的有：

- A、单位应当对刑法规定的所有犯罪负刑事责任
- B、对单位犯罪一般实行“双罚”
- C、单位犯罪的实质特征是为了单位的利益
- D、没有法人资格的私营企业犯罪的，以个人犯罪论处

44、有关资产负债表的表述，正确的有：

- A、它是会计定期核算时以货币形式总括地反映企业的资金运用及其来源的报表
- B、资产负债表采用资产和负债两方的平衡式
- C、资产方表示资金的来源，负债方表示资金的运用
- D、从此表可以分析企业的财务情况和检查资金的使用情况

45、党要适应改革开放和社会主义现代化建设的要求，坚持科学执政、依法执政，加强和改善党的领导。党必须按照（ ）的原则，在同级各种组织中发挥领导核心作用。

- A、民主集中

- B、总揽全局
- C、协调各方
- D、实事求是

三、判断题。判断下列各题的正误。

- 46、遗嘱人先后立有数份遗嘱，内容有抵触的，以公证遗嘱为准。
- 47、法律上无效的行为必然是违法行为。
- 48、根据《行政处罚法》规定，违法行为在两年内未被发现的，不再给予行政处罚。
- 49、科学共产主义诞生的标志是《共产党宣言》的发表。
- 50、市场经济在本质上是一种垄断型经济。
- 51、股权众筹是指公司借助网络面向普通投资者出让一定比例的股份，投资者通过出资入股公司，获得未来收益。
- 52、传播、反射、散射和吸收都是大气对太阳辐射的削弱作用的主要表现。
- 53、衡量通货膨胀率的价格指数有 PPI、CPI、WPI 和 GDP。
- 54、与企业相比，事业团体的特点是非营利性；与政府机关相比，事业团体的特点是权威性。
- 55、射箭、书法和驾车都属于古代的“六艺”。
- 56、关于公示催告程序的申请条件中，申请主体必须是按照规定可以背书转让的票据持有人即票据被盗、遗失、灭失前的最后持有人。
- 57、“学生的天职就是好好读书”与“三个学校的校长参加座谈”这两句话在言语表达上都没有歧义。
- 58、甲骨文是中国的一种古老文字，是商朝时期一种成熟文字，最早出土于河南安阳的殷墟。
- 59、“丝绸之路”虽然自古以来就存在，但这一名称的正式使用却是近代的事。
- 60、鱼类的附肢为鳍，是游泳和维持身体平衡的运动器官。
- 61、事业单位一般是由国家设置的带有一定政府性质的机构。
- 62、我们党始终把思想建设放在党的建设第一位，强调“革命理想高于天”，就是精神变物质、物质变精神的辩证法。
- 63、感应玻璃门依靠红外线控制玻璃门自动开启。
- 64、在野外遇到雷雨时，应双腿并拢、蹲下身子。
- 65、约翰·施特劳斯父子都是奥地利著名作曲家，老施特劳斯创作了脍炙人口的《蓝色多瑙河》，小施特劳斯则被誉为“圆舞曲之王”。

参考答案

1、本题考查宪法常识。

执法为民是社会主义法治的实际体现，其基本要求包括：

（一）坚持以人为本。贯彻和体现以人为本的原则和精神，把广大人民群众的重要关切转化为执法工作的具体目标，把人民群众的满意度作为评判执法工作的重要标准。

（二）着眼于保障和改善民生。要把改善民生作为执法的第一要务。

（三）倡导和注重理性文明执法。理性文明执法是人民群众对于执法活动的强烈要求。

（四）切实做到便民利民。便民利民是我们党的优良传统和作风在法治实践活动中的具体体现。执法人员牢固树立服务意识，赢得人民群众对执法活动的配合和尊重。

本题为选非题，故正确答案为B。

2、本题考查宪法常识。

《中华人民共和国宪法》第六十七条明确规定：“全国人民代表大会常务委员会行使下列职权：（七）撤销国务院制定的同宪法、法律相抵触的行政法规、决定和命令”。

故正确答案为A。

3、本题考查行政法。

A项错误，行政主体必须是能以自己的名义独立进行行政管理活动的组织。能否以自己的名义实施管理是判定一个行政机关是否行政主体的标准。比如被委托的组织虽然在委托范围内也可以行使国家行政职权，实施某些行政行为，但它们不是以自己的名义实施的，而是以委托它的行政机关的名义实施的，因而被委托的组织不属于行政主体。

B项错误，行政主体一般由行政机关和法律、法规授权的组织承担。行政主体主要是由行政机关担任，但又限于行政机关，法律、法规授权某种非行政机关社会组织行使某项行政职权，实施某种行政行为，该组织即取得行政主体地位。

C项正确，行政主体是指依法取得行政职权，能以自己名义独立进行行政管理活动，作出影响相对人权利、义务的行政行为，并承担由此产生的法律后果的组织。

D项错误，行政主体不等同于行政法律关系主体。行政主体就是享有行政职权、能以自己的名义行使职权并独立承担责任的组织，比如行政机关。行政法律关系主体指行政法调整的各种行政关系与监督行政关系的参与者，包括组织和个人。行政主体是行政法律关系主体的一种。

故正确答案为C。

4、本题考查民法常识。

A项正确，《中华人民共和国劳动合同法》第五十一条规定：“…集体合同草案应当提交职工代表大会或者全体职工讨论通过。集体合同由工会代表企业职工一方与用人单位订立；尚未建立工会的用人单位，由上级

工会指导劳动者推举的代表与用人单位订立。”

B项错误,《中华人民共和国劳动合同法》第五十四条规定:“集体合同订立后,应当报送劳动行政部门;劳动行政部门自收到集体合同文本之日起十五日内未提出异议的,集体合同即行生效。”

C项错误,《中华人民共和国劳动合同法》第五十五条规定:“集体合同中劳动报酬和劳动条件等标准不得低于当地人民政府规定的最低标准;用人单位与劳动者订立的劳动合同中劳动报酬和劳动条件等标准不得低于集体合同规定的标准。”

D项错误,《中华人民共和国劳动合同法》第五十四条规定:“...依法订立的集体合同对用人单位和劳动者具有约束力。行业性、区域性集体合同对当地本行业、本区域的用人单位和劳动者具有约束力。”

故正确答案为A。

5、本题考查程序法常识。

《中华人民共和国民事诉讼法》第一百六十四条明确规定:“当事人不服地方人民法院第一审判决的,有权在判决书送达之日起十五日内向上一级人民法院提起上诉。当事人不服地方人民法院第一审裁定的,有权在裁定书送达之日起十日内向上一级人民法院提起上诉。”

故正确答案为C。

6、本题考查行政法常识。

《中华人民共和国城市房地产管理法》第十五条明确规定:“土地使用权出让,应当签订书面出让合同。土地使用权出让合同由市、县人民政府土地管理部门与土地使用者签订。”

故正确答案为D。

7、本题考查时事政治。

习近平总书记在纪念五四运动100周年大会上的讲话中指出:“五四运动,孕育了以爱国、进步、民主、科学为主要内容的伟大五四精神,其核心是爱国主义精神。爱国主义是我们民族精神的核心,是中华民族团结奋斗、自强不息的精神纽带。五四运动时,面对国家和民族生死存亡,一批爱国青年挺身而出,全国民众奋起抗争,誓言‘国土不可断送、人民不可低头’,奏响了浩气长存的爱国主义壮歌。”

故正确答案为B。

8、本题考查国情省情。

A项错误,设立雄安新区是由于其区位优势明显,交通便捷通畅,生态环境优良,资源环境承载能力较强,现有开发程度较低,发展空间充裕,具备高起点高标准开发建设的基本条件。

B项错误,雄安新区规划范围涉及河北省雄县、容城、安新3县及周边部分区域,地处北京、天津、保定腹地。

C项错误,设立雄安新区对于集中疏解北京非首都功能,探索人口经济密集地区优化开发新模式,调整优化京津冀城市布局和空间结构,培育创新驱动发展新引擎,具有重大现实意义和深远历史意义。

D项正确，雄安新区地处北京、天津、保定腹地，便于承接大城市的产业转移。

故正确答案为D。

9、本题考查人文历史。

天人问题是中国传统哲学核心问题之一，汉代哲学思想的中心和主题就是围绕“究天人之际”的天人问题展开的。汉儒董仲舒以“天”为本，运用阴阳五行说使“天”与“人”之间建立起的同类相感、相应的“天人感应”学说，是在汉代封建“大一统”中央集权统治逐步趋于稳固、社会思想文化复兴与融合的历史背景下提出并逐步发展成熟的，是汉代天人问题的代表。董仲舒的“天人感应”学说使儒家思想成为长达二千多年的中国封建社会的意识形态，遂使儒家思想成为中国思想文化的主干。

故正确答案为C。

10、本题考查行政法常识。

《中华人民共和国突发事件应对法》第五条规定：“突发事件应对工作实行预防为主、预防与应急相结合的原则。国家建立重大突发事件风险评估体系，对可能发生的突发事件进行综合性评估，减少重大突发事件的发生，最大限度地减轻重大突发事件的影响。”

故正确答案为A。

11、本题考查人文历史。

A项错误，唐玄宗李隆基是唐朝在位时间最长的皇帝。其治国初期，励精图治，任用贤能，发展经济，提倡文教，使得天下大治，被后世称为开元盛世。

B项错误，宋徽宗赵佶即位之后启用新法，在位初期颇有明君之气，后金军兵临城下，其禅位于太子赵桓，国亡被俘受折磨而死。

C项正确，“金屋藏娇”出自魏晋志怪小说《汉武故事》，主要讲述汉武帝四岁时为胶东王，说如果能娶到表姐陈阿娇做妻子，会造一个金屋子给她住。

D项错误，南唐后主李煜，南唐最后一位国君。李煜精书法、工绘画、通音律，诗文均有一定造诣，尤以词的成就最高。

故正确答案为C。

12、本题考查道德。

“鞠躬”指弯着身子，表示恭敬；“尽瘁”指竭尽劳苦，“鞠躬尽瘁，死而后已”意为勤勤恳恳、竭尽全力的贡献一切，到死为止。这要求从业者在职业活动中做到勤勉。

故正确答案为C。

13、本题考查时事政治。

党的十九大报告指出：“巩固和完善农村基本经营制度，深化农村土地制度改革，完善承包地“三权”分置制度。保持土地承包关系稳定并长久不变，第二轮土地承包到期后再延长三十年。”

故正确答案为 A。

14、本题考查公文的基本知识。

A 项错误，《党政机关公文处理工作条例》第八条规定：“（十四）函。适用于不相隶属机关之间商洽工作、询问和答复问题、请求批准和答复审批事项。”

B 项错误，《党政机关公文处理工作条例》第八条规定：“（十一）请示。适用于向上级机关请求指示、批准。”

C 项错误，《党政机关公文处理工作条例》第八条规定：“（九）通报。适用于表彰先进、批评错误、传达重要精神和告知重要情况。”

D 项正确，《党政机关公文处理工作条例》第八条规定：“（十）报告。适用于向上级机关汇报工作、反映情况、回复上级机关的询问。”某县环保局向上级机关做专题汇报，应采用的公文文种是报告。

故正确答案为 D。

15、本题考查马克思主义政治经济学。

单位商品的价值量与社会劳动生产率成反比，2018 年劳动生产率提高^{25%}时，Real 香蕉的价值量为

$10 \div (1 + 25\%) = 8$ 元； $\text{通货膨胀率} = \frac{\text{现期物价水平} - \text{基期物价水平}}{\text{基期物价水平}}$ ，菲律宾的通货膨胀率为^{24%}，因此 2018 年这款 Real 香蕉商品的价值为 $8 \times (1 + 24\%) = 9.92$ 元。

故正确答案为 C。

16、本题考查人文历史。

①三国鼎立（220 年-280 年），指东汉末年三国时期，魏、蜀、吴三国三分天下，成犄角对峙局面。

②五胡乱华，指西晋时期北边众多游牧民族趁八王之乱西晋衰弱之际，陆续建立非汉族国家，而造成与南方汉人政权对峙的时期。五胡乱华的时间一般从西晋灭亡（316 年）开始算起，一直到鲜卑北魏统一北方（439 年）。

③文景之治（前 180 年-前 141 年），指西汉汉文帝、汉景帝统治时期出现的治世，是中华文明迈入帝国时代后的第一个盛世。

④光武中兴（公元 25 年-公元 57 年），指东汉光武帝刘秀统治时期出现的治世。光武帝以“柔道”治天下，采取一系列措施，恢复、发展社会生产，缓和西汉末年以来的社会危机。

因此，按照时间先后顺序排列应为③④①②。

故正确答案为 B。

17、本题考查时事政治。

2019年5月15日，国家主席习近平在北京国家会议中心出席亚洲文明对话大会开幕式，并发表题为《深化文明交流互鉴 共建亚洲命运共同体》的主旨演讲。举办亚洲文明对话大会，为促进亚洲乃至世界各国文明加强平等对话、交流互鉴、共同发展，提供了一个广阔新平台。

故正确答案为A。

18、本题考查时事政治。

港珠澳大桥是“一国两制”框架下粤港澳三地首次合作建设的世界级超大型跨海交通工程，被称为“世纪工程”、“新的世界七大奇迹”之一。港珠澳大桥通车运行将加速粤港澳大湾区跨境旅客往来，创造大量的消费服务需求，助推粤港澳优质便民生活圈形成。

故正确答案为A。

19、本题考查国情省情。

南京，古称金陵、建康、江宁、应天、天京等。

A项正确，公元前333年，楚威王熊商灭越，埋金以镇“王气”，并于石头山（今清凉山）筑金陵邑，故南京别称“金陵”。

B项正确，五代时期，南唐将金陵府改为江宁府，定都于此。到北宋时南京被称为江宁府。清代，南京也叫江宁府，一直沿用到1912年1月民国成立。

C项正确，天京是南京在太平天国时期的名称，是太平天国的首都。天京喻“天国京师”之意，谓之“金陵小天堂”。

D项错误，镐京在今西安市长安区西北，和丰京一起并称为“丰镐两京”，是西周时代的首都。西周末年，犬戎攻破镐京，标志着西周的灭亡。

本题为选非题，故正确答案为D。

20、本题考查刑法。

A项正确、D项错误，《刑法》第二十二条规定：“【犯罪预备】为了犯罪，准备工具、制造条件的，是犯罪预备。”题干中，小王带着凶器准备行凶被警察截获，属于犯罪预备。

B项错误，《刑法》第二十四条规定：“【犯罪中止】在犯罪过程中，自动放弃犯罪或者自动有效地防止犯罪结果发生的，是犯罪中止。”题干中，小王在路上还未着手实行犯罪，不符合“犯罪过程中”这一要件；小王是由于警察的截获而放弃，不符合“自动放弃”这一要件。

C项错误，《刑法》第二十三条规定：“【犯罪未遂】已经着手实行犯罪，由于犯罪分子意志以外的原因而未得逞的，是犯罪未遂。”题干中，小王在去往小李家的路上被截获，还未着手实行犯罪，因此不属于犯罪未遂。

故正确答案为A。

21、本题考查民法常识。

A项错误,《著作权法》第二条第二款规定:“外国人、无国籍人的作品根据其作者所属国或者经常居住地国同中国签订的协议或者共同参加的国际条约享有的著作权,受本法保护。”该项中,英国人大卫在中国首发作品,根据相关协议,其著作权受保护,可以提起诉讼。

B项错误,《著作权法》第十三条规定:“两人以上合作创作的作品,著作权由合作作者共同享有。没有参加创作的人,不能成为合作作者。合作作品可以分割使用的,作者对各自创作的部分可以单独享有著作权,但行使著作权时不得侵犯合作作品整体的著作权。”该项中,甲乙对该畅销小说具有著作权,甲将书的改编权交给某影视公司需征得乙同意。

C项正确,《著作权法》第二十二条第一款规定:“在下列情况下使用作品,可以不经著作权人许可,不向其支付报酬,但应当指明作者姓名、作品名称,并且不得侵犯著作权人依照本法享有的其他权利:……(三)为报道时事新闻,在报纸、期刊、广播电台、电视台等媒体中不可避免地再现或者引用已经发表的作品。”该项中,某电视台在当日新闻报道中引用已发表的作品且指明作者身份,可以不向作者支付报酬。

D项错误,《著作权法》第二十一条第一款规定:“公民的作品,其发表权、本法第十条第一款第(五)项至第(十七)项规定的权利的保护期为作者终生及其死亡后五十年,截止于作者死亡后第五十年的12月31日;如果是合作作品,截止于最后死亡的作者死亡后第五十年的12月31日。”

故正确答案为C。

22、本题考查劳动法常识。《工伤保险条例》第十四条规定:“职工有下列情形之一的,应当认定为工伤:(一)在工作时间和工作场所内,因工作原因受到事故伤害的;(二)工作时间前后在工作场所内,从事与工作有关的预备性或者收尾性工作受到事故伤害的;(三)在工作时间和工作场所内,因履行工作职责受到暴力等意外伤害的;(四)患职业病的;(五)因工外出期间,由于工作原因受到伤害或者发生事故下落不明的;(六)在上下班途中,受到非本人主要责任的交通事故或者城市轨道交通、客运轮渡、火车事故伤害的;(七)法律、行政法规规定应当认定为工伤的其他情形。”

A项正确,该项中王警官在工作时间因工作原因受到伤害,应当认定为工伤。

B项错误,该项中小李出差期是在工作时间内,同学聚会不属于工作时间,在同学聚会被人打上伤不属于法定认定工伤的情形,不能认定为工伤。

C项正确,该项中小吴在上班途中坐公交遇到交通事故受伤,应当认定为工伤。

D项正确,该项中孙医生突发心脏病死亡是由于做手术所致,应当认定为工伤。

本题为选非题,故正确答案为B。

23、本题考查马克思主义政治经济学。

当我国相同货币可以兑换更多美国货币时,意味着我国货币升值,美元贬值。

A、B项错误,人民币升值,意味着国外民众购买我国商品需支付更多的本国货币,国外民众对我国商品的需求降低,因此,不利于我国出口和扩大外需。

C项正确，人民币升值，表明其所具有的购买能力增强，可买到更多的国外货物和商品，有利于我国进口。

D项错误，人民币升值后，人民币债务国将面临更大的还债压力，不利于我国收回国债。人民币贬值才有利于我国收回国债。

故正确答案为C。

24、本题考查宏观经济常识。

经济全球化是指世界经济活动超越国界，通过对外贸易、资本流动、技术转移、提供服务、相互依存、相互联系而形成的全球范围的有机经济整体的过程。根据人教版高中教材：经济全球化的主要表现有三点：①生产全球化；②贸易全球化；③资本全球化。（1）生产的全球化：国际水平分工逐渐取代国际垂直分工成为居主导地位的分工作形式。（2）贸易的全球化：国际贸易增长率高于世界生产总值增长率，国际贸易规模庞大，世界贸易依赖度高。（3）资本（金融）的全球化：国际债券市场融资规模迅速扩大；与国际股票市场的发展相联系，基金市场迅速成长；金融市场高度一体化。因此，A项错误。

本题为选非题，故正确答案为A。

25、本题考查宪法常识。社会主义经济制度是指社会主义经济关系的总和，它以公有制为基础，劳动者成为生产要素的主人，实行按劳分配，消灭剥削，消除两极分化，最终实现共同富裕。《宪法》第六条第一款规定：“中华人民共和国的社会主义经济制度的基础是生产资料的社会主义公有制，即全民所有制和劳动群众集体所有制。社会主义公有制消灭人剥削人的制度，实行各尽所能、按劳分配的原则。”因此，ACD项不符合题意。

故正确答案为B。

26、本题考查马克思主义哲学常识。

唯物辩证法是由对立统一规律、质量互变规律、否定之否定规律和一系列其他范畴构成的科学体系。

A项正确，对立统一规律揭示了事物发展的动力和源泉，是唯物辩证法的实质与核心。

B项错误，否定之否定规律揭示了事物发展的趋势和道路。

C项错误，质量互变规律揭示了事物发展的状态和形式。

D项错误，矛盾普遍性规律揭示了处处有矛盾，时时有矛盾，矛盾的普遍性是事物的共性。

故正确答案为A。

27、本题考查宏观经济常识。

贸易顺差，又称“出超”，是指在特定年度一国出口贸易总额大于进口贸易总额。

A项错误，贸易顺差意味着本国商品大量出口，有利于本国人民就业，本国失业率会降低。

B项错误、D项正确，长期巨额顺差意味着国内货物大量出口，这使得国内物资供应相对减少，即国内市场出现商品供不应求的情形，换言之，国内市场货币供应大于需求，即通货膨胀。

C项错误，长期巨额贸易顺差会导致国内通货膨胀，通货膨胀会导致货币贬值，而长期巨额顺差意味着外

净流入增多，即外汇供大于求，外币贬值，本币随之面临升值压力。因此，长期巨额顺差时，本币既可能贬值，又可能面临升值压力，结果并不确定。

故正确答案为D。

28、本题考查马克思主义哲学常识。

唯物主义认为，物质是世界的本原，物质决定意识，意识反作用于物质；世界是可知的。

A项错误，“世界的本原是人的感知”，把人的主观精神当成世界的本原，属于主观唯心主义。

B项正确，“巧妇难为无米之炊”意思是即使是聪明能干的妇女，没米也做不出饭来。这说明“米”这一物质是做出饭来的决定因素，属于唯物主义观点。

C项错误，“我思故我在”是笛卡尔的哲学观点，它属于主观唯心主义观点。

D项错误，“心有多大，舞台就有多大”强调意识的作用，甚至起到决定作用，属于主观唯心主义观点。

故正确答案为B。

29、本题考查中共党史常识。

A项错误，延安整风运动是1941年中共历史上第一次大规模的整风运动。通过延安整风，使全党确立了一条实事求是的辩证唯物主义的思想路线。党的七大于1945年在延安杨家岭召开，确立了毛泽东思想为党的指导思想。

B项错误，遵义会议是1935年1月中共在贵州遵义为纠正“左”倾领导在军事指挥上的错误而召开的，该会议初步确立了以毛泽东为代表的马克思主义的正确路线在中共中央的领导地位，是中国共产党历史上一个生死攸关的转折点。

C项错误，中国共产党在1949年3月5日-13日在河北西柏坡召开七届二中全会。毛泽东主持会议并代表政治局作了重要报告，党的工作重心由乡村转移到城市，以恢复和发展生产为工作的中心。这次会议确定了纲领、路线、方针、政策，为中共夺取全国革命的胜利，推动新民主主义革命向社会主义革命转变，奠定了政治上和思想上的基础。

D项正确，1978年党的十一届三中全会批判了“两个凡是”的错误方针，高度评价了关于真理标准问题的讨论，重新确定了解放思想、开动脑筋、实事求是、团结一致向前看的指导方针。

故正确答案为D。

30、本题考查人文历史常识。

汉乐府是指由汉时乐府机关所采制的诗歌。

A项错误，《梁山伯与祝英台》是中国古代民间四大爱情故事之一，是中国最具魅力的口头传承艺术及国家级非物质文化遗产，也是唯一在世界上产生广泛影响的中国民间传说。该故事自东晋始在民间流传已有1700多年历史。《梁山伯与祝英台》不属于汉乐府叙事诗。

B项正确，《孔雀东南飞》是我国文学史上第一部长篇叙事诗，描述了焦仲卿、刘兰芝夫妇的爱情悲剧，

是汉乐府诗发展史上的高峰之作，后人盛称它与北朝的《木兰诗》为“乐府双璧”。

C项错误，《牛郎与织女》是我国古代著名的民间爱情故事，从牵牛星、织女星的星名衍化而来，不属于汉乐府叙事诗。

D项错误，《孟姜女》来源于我国民间故事“孟姜女哭长城”，孟姜女的传说一直以口头传承的方式在民间广为流传，不属于汉乐府叙事诗。

故正确答案为B。

31、本题考查时事政治。

党的十八大以来，以习近平同志为总书记的党中央从坚持和发展中国特色社会主义全局出发，提出并推动形成了“四个全面”全新战略布局，即全面建成小康社会、全面深化改革、全面依法治国、全面从严治党，确立了新形势下党和国家各项工作的战略目标和战略举措，开辟了党中央治国理政的新境界，奏响了实现中华民族伟大复兴中国梦的强劲旋律。

故正确答案为AD。

32、本题考查马克思主义哲学。

人民群众是社会历史的主体，是历史的创造者，是社会物质财富的创造者，是社会精神财富的创造者，是社会变革的决定性力量。群众观点是我们党最基本的政治观点，群众路线是我们党最根本的工作路线。因此，从唯物史观看，重视民心可以推动经济社会的发展，是贯彻党的群众观点和群众路线的重要保证，体现了人民群众是历史的创造者。人民群众的社会实践是衡量社会发展道路正确与否的根本标准，重视民心属于意识范畴。

故正确答案为BCD。

33、本题考查马克思主义政治经济学。

资本周转是指不断重复、周而复始的资本循环过程。资本必须在运动中才能实现其价值增殖，这种运动不能孤立地循环一次便停下来，而必须持续不断地周期性地进行。资本周转速度是指资本在一定时期内的周转次数。资本周转速度与周转时间成反比，与周转次数成正比。影响资本周转速度的因素有资本的周转时间、生产资本中固定资本和流动资本的比例及其周转速度。因此ABC项正确，D项错误。

故正确答案为ABC。

34、本题考查程序法。

B、C项正确，《根据最高人民法院关于适用〈中华人民共和国刑事诉讼法〉的解释》第四十二条规定：“对下列没有委托辩护人的被告人，人民法院应当通知法律援助机构指派律师为其提供辩护：（一）盲、聋、哑人；（二）尚未完全丧失辨认或者控制自己行为能力的精神病人；（三）可能被判处无期徒刑、死刑的人。高级人民法院复核死刑案件，被告人没有委托辩护人的，应当通知法律援助机构指派律师为其提供辩护。”

D项正确，《根据最高人民法院关于适用〈中华人民共和国刑事诉讼法〉的解释》第四百七十二條规定：“审判时不满十八周岁的未成年被告人没有委托辩护人的，人民法院应当通知法律援助机构指派律师为其提供

辩护。”

A项错误，A项不属于《最高人民法院关于适用〈中华人民共和国民事诉讼法〉的解释》第四十二条所规定的应当提供法律援助的情况。

故正确答案为BCD。

35、本题考查人文历史。

A项错误，泰戈尔（1861-1941），印度杰出诗人、作家、艺术家。1913年，泰戈尔凭借《吉檀迦利》，成为第一位获得诺贝尔文学奖的亚洲人。

B项正确，白居易（772-846），字乐天，号香山居士，又号醉吟先生，唐代三大诗人之一。代表作有《长恨歌》、《卖炭翁》、《琵琶行》等。

C项错误，杜甫（712-770），字子美，自号少陵野老，世称“杜工部”、“杜少陵”等，唐代伟大的现实主义诗人，杜甫被世人尊为“诗圣”，其诗被称为“诗史”。“同是天涯沦落人，相逢何必曾相识”出自白居易的《琵琶行》，作者并非杜甫。

D项正确，朱自清（1898-1948），原名自华，号秋实，后改名自清，字佩弦，现代散文家、诗人、作家、学者、民主战士。散文有《背影》、《荷塘月色》、《匆匆》等。

故正确答案为BD。

36、本题考查法理学。

法治国家是指依靠正义之法来治理国家和管理社会，从而使权力和权利得到合理配置的一种社会状态。

A项正确，法治国家最直接的标志是法律具有极大的权威性。

B项正确，健全的法律运行机制是法治国家存在和发展的必要条件。

C项正确，公民具有良好的法律意识是法治国家的文化基础。

D项正确，权利保障和权力制约的统一是法治国家的保证。

故正确答案为ABCD。

37、本题考查公文的基本知识。

《党政机关公文处理工作条例》第五条规定：“公文处理工作应当坚持实事求是、准确规范、精简高效、安全保密的原则。”公文处理的基本原则是：（1）法制原则，指处理方法手段、程序手续、行为准则与方法规范化、制度化；（2）实事求是原则；（3）全面质量原则；（4）时效原则；（5）集中统一原则；（6）党政分工原则；（7）保密原则；（8）简化原则。

故正确答案为BCD。

38、本题考查道德的基本知识。

道德是人的精神价值基础，其直接作用是调节人与人、人与社会、人与环境的伦理关系；它所依靠的手段是社会舆论、内在信念和传统习惯；是由一定的社会经济关系所决定的。个体道德的形成与发展首先是通过外

界施加给每个人的社会道德规范，其次通过个体的修养，通过教育和舆论等影响，把外部要求逐渐内化为自觉的准则。

故正确答案为 ABD。

39、本题考查人文历史。

A 项错误。《白鹿原》是作家陈忠实的代表作，该小说以陕西关中地区白鹿原上白鹿村为缩影，通过讲述白姓和鹿姓两大家族祖孙三代的恩怨纷争，表现了从清朝末年到二十世纪七八十年代长达半个多世纪的历史变化。1997 年，该小说获得中国第四届茅盾文学奖。

B 项错误，《平凡的世界》是中国作家路遥创作的一部百万字的小说。这是一部全景式地表现中国当代城乡社会生活的长篇小说，全书共三部。该书以中国 70 年代中期到 80 年代中期十年间为背景，通过复杂的矛盾纠葛，以孙少安和孙少平两兄弟为中心，刻画了当时社会各阶层众多普通人的形象；劳动与爱情、挫折与追求、痛苦与欢乐、日常生活与巨大社会冲突纷繁地交织在一起，深刻地展示了普通人在大时代历史进程中所走过的艰难曲折的道路。1991 年 3 月，《平凡的世界》获中国第三届茅盾文学奖。

C 项正确，《丰乳肥臀》是莫言最著名的代表作之一。小说热情讴歌了生命最原初的创造者——母亲的伟大、朴素与无私，生命的沿袭的重要意义。并且在这一幅生命的流程图中，弥漫着历史与战争的硝烟，真实不带任何偏见，再现了一段时期内的历史。1997 年《丰乳肥臀》夺得中国“大家文学奖”。

D 项正确，《红高粱》是中国作家莫言创作的长篇小说。小说从民间的角度给读者再现了抗日战争的年代，展现的是一种为生存而奋起反抗的暴力欲，是一部表现高密人民在抗日战争中的顽强生命力和充满血性与民族精神的经典之作。

故正确答案为 CD。

40、本题考查行政法。

《关于工资总额组成的规定》第四条规定：“工资总额由下列六个部分组成：（一）计时工资；（二）计件工资；（三）奖金；（四）津贴和补贴；（五）加班加点工资；（六）特殊情况下支付的工资。”

A 项正确，缝纫工杨彩霞五月份计件超额费属于计件工资，应计入职工工资总额。

B 项正确，快递员王大虎二月份奖励绩效属于奖金，应计入职工工资总额。

C 项正确，医生苏国强四月份加班费属于加班加点工资，应计入职工工资总额。

D 项正确，市交警大队魏中华六月份高温补贴属于津贴和补贴，应计入职工工资总额。

故正确答案为 ABCD。

41、本题考查微观经济。

A 项正确，一般情况下，商品的需求量与价格成反比。商品价格升高，则该商品需求量降低；商品价格降低，则该商品需求量增加。

B 项正确，消费者收入水平是影响商品需求量的因素之一，正常商品的需求量与消费者收入水平呈正比，

即收入越高，需求量越大；收入降低，则需求量减少。

C项错误，互为替代品的两个商品需求量呈反向变动，一个商品价格提高，则该商品的需求量减少，但它的替代品需求量就会增加，反之亦然。例如，如果洗衣粉涨价，则它的需求量可能会减少，与之功能类似的肥皂需求量可能会增加。

D项正确，互补品的需求量则呈同向变动，一个商品价格提高，则该商品的需求量减少，而它的互补品需求量也会随之减少。如果市场上汽车价格上涨，则汽车和汽油的需求量都会相应减少。

故正确答案为 ABD。

42、本题考查马克思主义哲学。

A项正确，认识具有无限性。认识的对象是无限的变化着的物质世界，作为认识主体的人类是世代延续的，作为认识基础的社会实践是不断发展的。因此，人类认识是无限发展的，追求真理是一个永无止境的过程。题干中人类对信息技术的认识和运用不断更新发展，体现了这一原理。

B项错误，人类追求真理的过程不是一帆风顺的，认识受到各种条件的限制。

C项正确，从有线通信到无线通信，再到现在 5G 即将商用，人类在实践中不断锻炼并提高了认识，使得对信息技术的认识和运用得到了极大的发展。

D项错误，实践对认识具有决定作用，实践是认识的来源，实践是认识发展的动力，实践是认识的目的，实践又是检验认识正确与否的唯一标准。选项中“认识是实践的目的”表述错误。

故正确答案为 AC。

43、本题考查刑法。

A项错误，《中华人民共和国刑法》第三十条规定：“公司、企业、事业单位、机关、团体实施的危害社会的行为，法律规定为单位犯罪的，应当负刑事责任。”

B项正确，《中华人民共和国刑法》第三十一条规定：“单位犯罪的，对单位判处罚金，并对其直接负责的主管人员和其他直接责任人员判处刑罚。本法分则和其他法律另有规定的，依照规定。”

C项正确，单位犯罪是公司、企业、事业单位、机关、团体为本单位谋取非法利益，经单位集体研究决定或者由有关负责人员决定实施的危害社会的行为。因此，单位犯罪的实质特征是为了单位的利益。

D项正确，《最高人民法院关于审理单位犯罪案件具体应用法律若干问题的解释》第一条规定：“刑法第三十条规定的公司、企业、事业单位，既包括国有、集体所有的公司、企业、事业单位，也包括依法设立的合资经营、合作经营企业和具有法人资格的独资、私营等公司、企业、事业单位。”因此，没有法人资格的私营企业犯罪的，不以单位犯罪论处，以个人犯罪论处。

故正确答案为 BCD。

44、本题考查马克思主义政治经济学。

资产负债表是反映企业在某一特定日期全部资产、负债和所有者权益情况的会计报表，是企业经营活动的

静态体现，根据“ $资产 = 负债 + 所有者权益$ ”这一平衡公式，依照一定的分类标准和一定的次序，将某一特定日期的资产、负债、所有者权益的具体项目予以适当的排列编制而成，其最重要功用在于表现企业的经营状况。

A 项正确，资产负债表是会计定期核算时以货币形式总括地反映企业的资金运用及其来源的报表。

B 项错误，资产负债表主要反映资产、负债和所有者权益三方面的内容，并满足

“ $资产 = 负债 + 所有者权益$ ”平衡式。

C 项错误，资产方表示资金的运用，负债方表示资金的来源。

D 项正确，从资产负债表上可以分析企业的财务情况和检查资金的使用情况。

故正确答案为 AD。

45、本题考查中国特色社会主义理论体系。

《中国共产党章程》总纲部分规定：“中国共产党的领导是中国特色社会主义最本质的特征，是中国特色社会主义制度的最大优势。党政军民学，东西南北中，党是领导一切的。党要适应改革开放和社会主义现代化建设的要求，坚持科学执政、民主执政、依法执政，加强和改善党的领导。党必须按照总揽全局、协调各方的原则，在同级各种组织中发挥领导核心作用。”据此可知，BC 项符合题意，AD 项均排除。

故正确答案为 BC。

46、本题考查民法。

《最高人民法院关于贯彻执行〈中华人民共和国继承法〉若干问题的意见》第四十二条规定：“遗嘱人以不同形式立有数份内容相抵触的遗嘱，其中有公证遗嘱的，以最后所立公证遗嘱为准；没有公证遗嘱的，以最后所立的遗嘱为准。”

故该表述正确。

47、本题考查法理学。

广义的违法行为，是指所有违反法律的行为，包括犯罪行为和狭义的违法行为。狭义的违法行为，也可以称为一般侵权行为，包括民事侵权行为和行政侵权行为，是指除犯罪外所有非法侵犯他人人身权、财产权、政治权利、精神权利或知识产权的行为。通常情况下，违法行为由以下五个要素构成：①违法行为以违反法律为前提；②违法行为必须是某种违反法律规定的行为；③违法必须是在不同程度上侵犯法律上所保护的社会关系的行为；④违法一般必须有行为人的故意或过失；⑤违法者必须具有法定责任能力或法定行为能力。

但是，违法行为不等同于法律上无效的行为，认为法律上无效的行为都是违法行为。有些法律上无效的行为虽然没有法律效力，但也并不构成违法，例如，无民事行为能力人实施的行为。

故该表述错误。

48、本题考查行政法。

《行政处罚法》第二十九条规定：“违法行为在二年内未被发现的，不再给予行政处罚。法律另有规定的除外。前款规定的期限，从违法行为发生之日起计算；违法行为有连续或者继续状态的，从行为终了之日起计算。”

故该表述正确。

49、本题考查马克思主义哲学。

《共产党宣言》是第一部较为完整而系统地阐述科学社会主义基本原理的伟大著作，是马克思主义的百科全书，是马克思主义哲学、政治经济学、科学社会主义、党的建设思想的集中体现。它标志着科学社会主义的诞生，开辟了国际工人运动和社会主义运动的新局面，为无产阶级和全人类打开了通向未来的大门，为人的全面发展和全人类解放指明了路径，成为世界无产阶级的锐利思想武器。

故表述正确。

50、本题考查社会主义市场经济体制。

市场经济是一种经济体系，在这种体系下产品和服务的生产及销售完全由自由市场的自由价格机制所引导，而不是像计划经济一般由国家所引导。因而，市场经济是一种市场配置资源的竞争型经济形态。

故表述错误。

51、本题考查微观经济。

股权众筹是指公司出让一定比例的股份，面向普通投资者。投资者通过出资入股公司，获得未来收益。这种基于互联网渠道而进行融资的模式被称作股权众筹。

故表述正确。

52、本题考查科技常识。

反射、散射和吸收都是大气对太阳辐射的削弱作用的主要表现。当太阳辐射通过大气层到达地面的过程中，由于大气对它有一定的吸收、散射和反射作用，使到达地面的总辐射有明显削弱，特别是波长短的辐射能削弱显著。题干当中的“传播”并不是大气削弱的作用。

故表述错误。

53、本题考查宏观经济。

生产价格指数（PPI）是衡量工业企业产品出厂价格变动趋势和变动程度的指数；消费者价格指数（CPI）是反映一国居民各个时期所消费的一定商品和劳务价格的平均变动程度的相对指标；批发物价指数（WPI）是反映商品批发价格水平变动的指标。通货膨胀指一段时间里货物、劳务和生产要素的价格普遍上涨，通货膨胀率则指一定时期内的一般价格总水平的上涨幅度。因此上述三个指标都可以衡量通货膨胀率。

国内生产总值（GDP）是指一个国家（或地区）所有常住单位在一定时期内生产活动的最终成果，常被公认为衡量国家经济状况的最佳指标。国内生产总值 GDP 是核算体系中一个重要的综合性统计指标，也是我国新国民经济核算体系中的核心指标，它反映了一国（或地区）的经济实力和市场规模，一般不能用来衡量通货膨胀率。

故表述错误。

54、本题考查行政管理。

这里所说的事业团体，实际上是指国家事业单位和社会群众团体两类性质的组织。事业单位是需要国家提供资金为社会服务的各种专门机构，如学校、医院、图书馆、研究机构、文艺团体、体育单位等等。社会团体组织指具有共同利益或背景的人们自愿结合起来而形成的，非营利性的群众组织，如各种学术团体、业余爱好者组织、民族团体、宗教组织、行业组织、残疾人组织等等。

事业团体的目标是实现自己的社会责任，以追求社会效益为根本宗旨，以公益性或互益性为自己的主要手段。因此与企业相比，事业团体的突出特点就是非营利性，与政府机关相比，事业团体的主要特点是非权威性。

故表述错误。

55、本题考查人文历史。

六艺指六种技能：礼、乐、射、御、书、数。礼是礼节、仪式；乐指音乐舞蹈；射为射箭；御即驾车；书是写字；数为计算。

故表述正确。

56、本题考查程序法。

《民事诉讼法》第二百一十八条第一款规定：“按照规定可以背书转让的票据持有人，因票据被盗、遗失或者灭失，可以向票据支付地的基层人民法院申请公示催告。依照法律规定可以申请公示催告的其他事项，适用本章规定。”

故表述正确。

57、本题考查语文基础知识。

“学生的天职就是好好读书”这句话没有歧义，“三个学校的校长参加座谈”这句话有歧义，“三个”指代不明，无法确定指的是“三个学校”的校长们，还是指学校的“三个校长”。可修改为“三所学校的校长参加座谈”或者“学校的三个校长参加座谈”。

故表述错误。

58、本题考查人文历史。

甲骨文，是我国的一种古老文字，亦称殷墟卜辞、殷墟文字、契文、殷契等。它是汉字的早期形式，是商朝时期一种成熟文字，最早出土于河南省安阳的殷墟。

故表述正确。

59、本题考查人文历史。

陆上丝绸之路起源于西汉，海上丝绸之路形成于秦汉时期。但“丝绸之路”这个名称是100多年前德国人费迪南·冯·李希霍芬的“发明”，他在1877年出版的《中国》第一卷中，首次提出了“丝绸之路”的概念，并在地图上进行了标注，这一术语后来被广泛采纳。

故表述正确。

60、本题考查科技常识。

鱼类的附肢为鳍，起着推进、平衡及导向的作用，是游泳和维持身体平衡的运动器官。

故表述正确。

61、本题考查事业单位相关制度。

《事业单位登记管理暂行条例》第二条规定：“本条例所称事业单位，是指国家为了社会公益目的，由国家机关举办或者其他组织利用国有资产举办的，从事教育、科技、文化、卫生等活动的社会服务组织。”事业单位一般是国家设置的带有一定的公益性质的机构。

故表述错误。

62、本题考查中国特色社会主义理论体系。

习近平在中共中央政治局第二十次集体学习时讲到：“辩证唯物主义并不否认意识对物质的反作用，而是认为这种反作用有时是十分巨大的。我们党始终把思想建设放在党的建设第一位，强调‘革命理想高于天’，就是精神变物质、物质变精神的辩证法。”

故表述正确。

63、本题考查科技常识。

感应玻璃门通过感应器感应到行人或活动物体，将此信号转换成无源干触点短路信号传输给自动门控制器，从而实现自动门开启。红外感应是当前技术最成熟、成本最低、应用最广的一种遥控感应技术。

故表述正确。

64、本题考查科技常识。

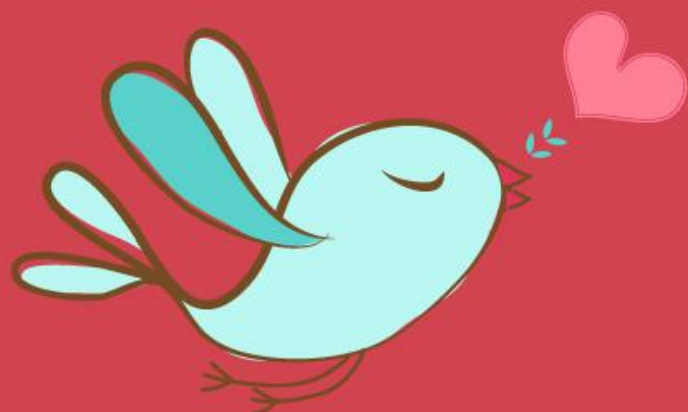
在野外如遭遇雷电，应撤离到有避雷设施的房子或钢筋混凝土建筑物中，远离高烟囱、大树、铁塔、电线杆等物体。如来不及撤离，千万不要乱跑，打雷时大地可能形成电位差，对行人具有“跨步电压”（人在有不同电位的大地上行走，两脚之间承受的电压），如果快步走或者跑动，“跨步电压”相应也大，人更容易被击伤。可选择低洼处蹲下，双脚并拢，双臂抱膝，头部下俯，以减少人体暴露面积和触地电位差。

故表述正确。

65、本题考查人文历史。

约翰·施特劳斯父子都是奥地利著名作曲家，老约翰·施特劳斯被人们称之为“圆舞曲之父”，作品中影响最大、流行最广的是《拉德斯基进行曲》。小约翰·施特劳斯与其父同名，被誉为“圆舞曲之王”，作品包括《蓝色多瑙河》、《维也纳森林的故事》等。

故表述错误。



美好的事情即将发生...

something wonderful is about to happen



公考通