

2019 年 12 月安徽阜阳事业单位考试《职业能力测
试》精选真题

公考通网校

www.chinaexam.org



公考通 APP



微信公众平台

2019年12月安徽阜阳事业单位考试《职业能力测试》精选真题

一、公共基础知识。根据题目要求，在四个选项中选出一个最恰当的答案。

1、习近平总书记在十九届中央政治局举行第五次集体学习时提出，要加强对共产党人的理论学习，不忘初心地为人民发展贡献力量。因为共产党是中国工人阶级的先锋队，同时是中国人民和中华民族的先锋队，是中国特色社会主义事业的坚强领导（ ）。

- A、中枢
- B、核心
- C、力量
- D、后盾

2、社会主义民主政治是中国特色社会主义政治文明的集中体现，人民民主是社会主义的生命。发展社会主义民主政治是中国共产党始终不渝的奋斗目标。社会主义民主政治的本质特征是（ ）。

- A、依法治国
- B、以礼治国
- C、人民当家作主
- D、共产党的领导

3、在习近平总书记坚强领导下，党的十九大以来，党中央在深化党的十八大以来改革成果的基础上，不失时机推进（ ）改革，一幅更加瑰丽壮阔的改革宏图徐徐展开。

- A、关键局部性
- B、重要战略性
- C、重大全局性
- D、重要关键性

4、第二届中国国际进口博览会于2019年11月5日在上海国家会展中心开幕。国家主席习近平出席开幕式并发表题为（ ）的主旨演讲，强调各国要以更加开放的心态和举措，共建开放合作、开放创新、开放共享的世界经济，重申中国开放的大门只会越开越大，中国坚持以开放促改革、促发展、促创新，持续推进更高水平的对外开放。

- A、《开放合作 命运与共》
- B、《共建创新包容的开放型世界经济》
- C、《亚洲文明交流互鉴与命运共同体》
- D、《开放共创繁荣创新引领未来》

5、“四个全面”战略布局是以习近平同志为核心的中央治国理政战略思想的重要内容。其中“全面深化改革”的总目标是完善和发展中国特色社会主义制度、推进（ ）现代化。

- A、治理能力
- B、国家治理体系
- C、社会综合治理体系
- D、国家治理体系和治理能力

6、近期的“香港事件”屡屡被推上热搜，牵绊着万千中国人的心。贯彻“一国两制”方针，必须坚定反对（ ）这一破坏内地与香港特区和发展的最大现实威胁。

- A、港独
- B、极端主义
- C、去中国化
- D、境外分裂势力

7、随着我国经济的发展，有效利用能源、减少环境污染、降低安全生产事故频次，防止突发环境事件的重要性日益凸显。习近平总书记也在多次讲话中指出“要把生态环境保护工作落到实处”。其中环境监测是生态环境保护的（ ）工作，是客观评价环境质量状况、反映污染治理成效、实施环境管理与决策的基本依据。

- A、关键
- B、保障
- C、中心
- D、基础

8、习近平强军思想指出：“推进强军事业必须坚持政治建军、（ ）、（ ）、依法治军，更加注重聚焦实战、更加注重创新驱动、更加注重体系建设、更加注重集约高效、更加注重军民融合，全面提高革命化现代化正规化水平。”（ ）

- A、联合强军、理论兴军
- B、改革强军、科技兴军
- C、改革强军、理论兴军
- D、联合强军、实战兴军

9、习近平总书记在党的十九大报告中明确指出：“我国经济已由高速增长阶段转向高质量发展阶段。推动高质量发展是当前和今后各时期确定发展思路、制定经济政策、做好经济工作的根本出发点。”一般来说，高质量发展，就是从（ ） 转向（ ）。

- A、“有没有” “是不是”
- B、“贵不贵” “好不好”
- C、“有没有” “好不好”

D、“多不多” “对不对”

10、下列关于我国的对内、对外的国家职能，说法错误的是（ ）。

A、政治职能：即依法打击极少数散对势力和敌对分子的破坏活动，打击各种犯罪活动，致力于民主政治建设

B、社会公共服务职能：即国家为社会发展创造良好的社会环境和自然环境的职能

C、维护国家主权职能：防御外部敌人的侵略和颠覆，捍卫国家的主权和领土完整

D、充当世界警察职能：维护世界和平，促进共同发展，积极向世界范围内输出我国的社会主义制度

11、下列关于我国国情的说法错误的是（ ）。

A、我国的自然资源总量丰富，但人均占有量较低

B、我国的科技、教育水平居世界第二位，仅次于美国

C、我国的政治制度是中国特色社会主义制度

D、我国的文化具有其他国家无法比拟的连续性、继承性

12、货币是从商品中分离出来的固定地充当一般等价物的商品，下列关于货币的说法错误的是（ ）。

A、货币的两种基本职能是价值尺度、流通手段。我国货币稳定的意义主要是保持人民币稳定即对内保持物价总水平稳定，对外保持人民币实际有效汇率稳定，这对实现扩大就业，经济增长和国际收支平衡，促进国民经济持续快速健康发展有重要意义

B、在核算一定时期的各项经济收支往来时，人们通常使用的两种结算方式为现金结算，转帐结算

C、信用工具分类一般为信用卡和支票，信用卡是银行对资信状况良好的客户发行的一种信用凭证，支票是活期存款的支付凭证，是出票人委托银行等金融机构见票时无条件支付一定金额给收款人或持票人的票据

D、当前我国人民对人民币的需求越来越多，因此纸币发行越多越好

13、宏观调控的目标主要有促进经济增长、增加就业、稳定物价、保持国际收支平衡，其中促进经济增长是宏观调控最主要的目标，投资、消费和出口是拉动经济增长的最主要力量。下列对拉动我国经济增长没能起到积极作用的是（ ）。

A、李某投资了 3000 万到互联网公司“BAT”的电子竞技行业

B、张女士今天心情低落，在香港购物狂花 10 万元

C、王老板在昆明买了三套房

D、老孙将名下资产转移到美国，准备移民

14、根据《宪法》规定，由（ ）行使解释《宪法》和法律的权力，这属于立法解释。

A、全国人民代表大会

B、全国人大常委会

C、全国人大及其常委会

D、各民主党派

15、根据《婚姻法》规定，无效婚姻是指不符合结婚的实质条件的男女两性结合，在法律上不具有合法效力的婚姻；可撤销婚姻是指当事人因意思表示不真实而成立的婚姻。下列情形中对应错误的是（ ）。

A、甲男与表妹乙的婚姻——无效婚姻

B、甲男隐瞒已婚事实与乙女的婚姻——可撤销婚姻

C、18岁甲男与16岁乙女的婚姻——无效婚姻

D、甲男与乙女并不相爱，在双方父母胁迫下登记结婚——可撤销婚姻

16、甲：“钱主任你一个月能挣多少钱？”乙：“挣得跟别的主任差不多。”甲：“别的主任一般挣多少？”乙：“国家给多少就是多少。”甲：“那国家到底给了你多少？”

上述人际交往中反映的问题是（ ）环节上出了问题。

A、决策

B、沟通

C、反馈

D、领导

17、某公司经理谈及为什么要录用某位员工时说：“他神态清爽，服饰整洁；在门口地毯上蹭掉了脚下带的土，进门后随手轻轻地关上了门；他回答问题简洁明了，干脆果断，不拖泥带水；离开座位时很自然地将椅子推至原位；出门时礼貌鞠躬致谢。下列不属于这个故事带给我们的启示的是（ ）。

A、我们在工作生活中要学习并遵守礼仪规范

B、穿着打扮、言谈话语、举止行为体现着一个人的形象，要能够符合个人的社会角色

C、在商务场合当中，礼仪规范越来越决定一个公司的高度，已经超过企业业务能力本身

D、教养体现于细节，细节展示素质，细节决定成败

18、近代以来发生了几次科技革命，这些科技革命出现的顺序是（ ）。

①蒸汽革命 ②电力革命 ③量子革命 ④信息革命

A、①②③④

B、①③②④

C、③①②④

D、②③④①

19、人工智能是指由人工制造出来的系统所表现出来的智能。人工智能的核心问题包括推理、知识、规划、学习、交流、感知、移动和操作物体的能力等。

下列论述中所描述的各项技术突破，无关人工智能的是（ ）。

- A、科学家利用电脑操作证明了多个数学定理
- B、阿尔法狗战胜围棋大师李世石
- C、某品牌电视机能根据光线强弱自动调整屏幕亮度
- D、一些手机 APP 软件能与用户产生自然对话互动

20、下列关于信息技术的说法错误的是（ ）。

A、云计算的核心思想是将大量用网络连接的计算资源统一管理和调度，构成一个计算资源池向用户按需服务，具有节省成本、高可用性、易扩展等优点

B、物联网就是“物物相连的互联网”，它是在互联网基础上的延伸和扩展，其用户端延伸和扩展到了任何物品与物品之间，进行信息交换和通讯

C、光纤通信就是利用光波在光导纤维中传递各种信息，光纤通信具有通信容量大、传输损耗低、经济轻便、抗干扰能力强、保密性能好的优点

D、当前第四代移动通信技术（4G）已经全面落伍，5G 已在全球广泛实施，6G 正在铺设

二、言语理解与表达。本部分包括表达与理解两方面的内容。请根据题目要求，在四个选项中选出一个最恰当的答案。

21、习近平总书记称赞志愿者是为社会作出贡献的前行者、引领者。近年来我国的志愿者活动_____，说明我国经济获得长足发展之后，已经有了推行志愿者运动的_____，尽管初始稚步，但既然开始了，且方向是正确的，总会逐渐成熟。

依次填入画横线部分最恰当的一项是（ ）。

- A、悄然兴起 条件
- B、方兴未艾 前提
- C、欣欣向荣 机制
- D、如火如荼 实力

22、中国古代传说有十大名剑，代表着铸剑人的高超技艺和工匠精神。

轩辕剑为重剑之首，传说为众神所铸造，剑身一面刻日月星辰，一面刻山川草木；剑柄一面书农耕蓄养之术，一面书四海一统之策，黄帝曾用此剑杀死蚩尤，开创炎黄子孙民族崛起，被评价为_____之剑。

湛卢剑相传为欧冶子所铸造，曾从暴君吴王夫差身边自行离开飞至当世名君楚王身边，非侠义之人不可驾驭，被称为_____之剑。

赤霄剑相传为公孙冶所铸造，汉高祖刘邦凭此剑于大泽怒斩白蛇起义，“斩白蛇，提三尺剑立不世之功”，开始其帝王一生，是一把_____之剑。

泰阿剑相传为欧冶子、干将联手铸造，是楚国镇国至宝，后为楚霸王项羽所得，巨鹿之战中震慑秦军四十万，是一把威道之剑。

填入画横线部分正确的一项是：（ ）。

- A、统一 高洁 君道
- B、圣道 勇绝 帝道
- C、统一 优雅 君道
- D、圣道 仁道 帝道

23、鲁迅生活在中国形势激烈动荡的时期，他看到现存社会的内外危机，但无法找到解决这些危机的出路。他孤独、苦恼，_____，心情矛盾，他的作品大多描写人的孤独和无奈，剖析国民性，或人在重重压迫下控制不了自己的命运以致异化的现象，内容_____。

依次填入画横线部分最恰当的一项是（ ）。

- A、自怨自艾 怪诞离奇
- B、垂头丧气 荒谬绝伦
- C、怨天尤人 光怪陆离
- D、愤世嫉俗 荒诞不经

24、霸座_____一个道德问题，_____一个法律问题。所以，我们不仅要从道德层面谴责霸座者，也要从法律层面约束霸座行为，以维护乘车秩序。

依次填入画横线部分最恰当的一项是（ ）。

- A、不是 而是
- B、不仅是 而是
- C、不但是 而是
- D、既是 也是

25、随着近几年来网购的增多和快递业务的发展，智能快递柜也越来越多。_____，智能快递柜减少了投递时无人收快递的尴尬，提高了投递效率，也减少了陌生人上门投递给收件人带来的安全隐患，但快递柜该不该收费、如何收费，不能成为一笔“糊涂账”，尤其不能将向谁收费的权限交由快递员操控。

填入画横线部分最恰当的一项是（ ）。

- A、众所周知
- B、理所当然
- C、显而易见
- D、不可否认

26、在职称评审过程中，各级评审组织几乎无法看到申报人的艺术实践能力，只能看到表格栏目里的论文和项目。在唯论文是重的标准下，音乐理论的教师还能体现一些真才实学，而表演艺术的教师则只能扬短避长，_____。高校应当重视并改进这一不良现象。

填入画横线部分最恰当的一项是（ ）。

- A、滥竽充数
- B、削足适履
- C、弄虚作假
- D、忍气吞声

27、据数据显示，2018年中国旅游业总收入达6.0万亿元，对中国GDP的综合贡献为9.9万亿元，占国内GDP总量的11.0%。越来越多的人走出家门去领略异地的风光，与此同时，社会上也出现了“不合理低价游”的不良现象。打击“不合理低价游”不是打地鼠，不能一侧发力一侧放松，只有强调从业人员依法合规的职业素养，_____从业人员强制交易的不法行为，全国一盘棋，上下游齐心，多种手段综合施策，才能让旅游乱象_____。

依次填入画横线部分最恰当的一项是（ ）。

- A、威慑 烟消云散
- B、震慑 无所遁形
- C、警示 销声匿迹
- D、敦促 概莫能外

28、实体经济是国民经济的基础，对实现经济持续发展和社会稳定都具有重要意义。我们只有_____发展实体经济，才能不断_____经济发展的基础，有效_____来自各方面的风险冲击。

依次填入画横线部分最恰当的一项是（ ）。

- A、持之以恒 打下 防御
- B、不屈不挠 巩固 抵抗
- C、坚持不懈 夯实 抵御
- D、矢志不渝 维护 抵挡

29、从家庭教育角度看，中国有许多家长缺少正确的教育观念，对孩子提出一些不切合实际的期望；更多家长缺少得体的教育方法，没有重视对孩子从小进行良好学习习惯的培养；还有一些家长忽视言传身教，家里麻将、酒席不断，孩子耳濡目染对读书学习缺少基本兴趣，家长这时再日夜陪读，也于事无补。

下列选项中最有利于对上述情况进行改善的是（ ）。

- A、停止对孩子的陪读
- B、先学会如何做孩子的父母
- C、减少对孩子的期望
- D、紧急培养孩子学习习惯

30、对很多人来说，“拉链式”交替通行可能是个新鲜词，但其实其含义并不复杂：就是在两车道并一车道出现停车排队等候或者缓慢行驶时，左右车道车辆交替通行。其作用就在于，通过交替通行避免无序带来的混乱。“拉链式”交替通行，让交通更有序，要达到其效果，也需要多方配合。毕竟，“拉链式”交替通行要实现预想效果，离不开驾驶员的依法和文明驾驶。如果有司机不按照交替通行节奏来、强行加塞，仍有可能造成拥堵，最终抢时变成误时。

下列选项中无法由本段文字推断出来的是（ ）。

- A、“拉链式”交替通行可以使车辆有序通行
- B、国内所有路段都应推广“拉链式”交替通行
- C、“拉链式”交替通行需要大家共同努力来达到最佳效果
- D、有些拥堵是由司机的不文明驾驶造成的

31、如果“物联网”时代来临，人们的日常生活将发生翻天覆地的变化。然而，不谈什么隐私权和辐射问题，单把所有物品都植入识别芯片这一点现在看来还不太现实，人们正走向“物联网”时代，但这个过程可能需要很长的时间。

这段文字旨在说明（ ）。

- A、物联网将改变人们的日常生活习惯
- B、真正进入“物联网”时代尚需时日
- C、将识别芯片植入所有物品目前不大可能
- D、隐私权和辐射问题制约物联网的发展

32、作为经历六千余年风雨、年客流量 1600 万的世界五大博物馆之一，故宫也曾在公众面前遭遇尴尬，如今却能华丽转身。在互联网上主打造物之美，兼顾攻略之实。故宫似乎找到了传统文化的“正确打开方式”，实现了传统文化的形态丰富和再造——故宫已经不再只是那个北京城中轴线上 72 万平方米的皇家院子，它在云端，在数字博物馆里，在创意用品中，更为重要的是，它已经走进了寻常百姓家。从皇家私藏到国家所有，再到多层次、多渠道的社会共享，在故宫文物面前，人与物的关系发生了分明的进化，早已不再是“天下至宝，尽归帝王家”，而是更接近共有共享的理念。

根据这段文字，传统文化的“正确打开方式”指的是（ ）。

- A、利用网络实现文物共享
- B、转变对传统文化的解读方式
- C、大力拓宽宣传渠道
- D、让公众近距离观赏文物

33、旅游城市的生意越是红火，当地的经营管理就越要谨慎。在新媒体时代，“网红”城市随时处于舆论的风口浪尖之上，稍有不慎，就会成为舆论焦点，严重损害城市形象。像平遥那样用“假陈醋”坑人的事情，

就深深伤害了平遥的形象。要治理这样的问题，管理部门还需多动动脑筋，不能满足于“亡羊补牢”。毕竟，关停一家非法作坊容易，但要赢回游客的心，却是难上加难。

下列对这段文字理解错误的选项是（ ）。

- A、“网红”城市的形象经常被严重损害
- B、旅游市场中存在影响严重的乱象
- C、相关部门的监管对旅游业的健康发展至关重要
- D、游客受到伤害后对城市的坏印象很难恢复

34、巡察工作是一项严肃的政治工作，来不得半点敷衍和虚假，从网络上照搬照抄发言稿，暴露出一些党员干部工作作风漂浮以及对巡察工作的极度不重视，这是典型的形式主义、官僚主义问题。眼下正值纪检监察系统集中整治形式主义、官僚主义的攻坚阶段，“照搬照抄”作为“做表面文章”的现实表现，理应纳入被遏制、被围剿的范畴。

下列不是本文作者想要表达的是（ ）。

- A、形式主义不可取
- B、不正之风正快速蔓延
- C、“照搬照抄”不可取
- D、纪检监察应打击“做表面文章”的行为

35、古往今来，人们对于信息加密的探索从未停止。古时候，人们在信封上滴蜡盖上火印，但仍防不住有人拆开、读完再复原。现代，人们用电磁波传递秘密，但“音量”再低，也防不住精细的窃听。后来，科学家设法将“音量”调低到如此程度：只依靠一颗颗光子，任何窃密者去测量都会破坏它，从而被发现。如今，量子通讯将信息减弱到极限，即量子级别，再小心的读取都会彻底改变它。

这段文字主要介绍了（ ）。

- A、量子通讯的最大优势
- B、量子通讯的加密原理
- C、信息加密的发展历程
- D、信息加密的主要方式

36、对一些疯狂的电瓶车骑车人而言，道路拥挤不是问题，可以左冲右突；交通规则不在话下，红灯闯了就闯了；他人的安全没有关系，只要我能够冲过去就值得。其内在的逻辑，就是无法无天、横行无忌。

下列选项对本文作者的态度理解正确的是（ ）。

- A、作者在抨击交通拥挤
- B、作者认为某些骑车人的行为令人发指
- C、作者觉得到底是社会问题还是人的素质问题这是无法评价的

D、作者蔑视一切无法无天的行为

37、收视率在互联网时代已经不再是评价电视节目优劣的唯一标准。现在的观众不仅要参考收视率，而且习惯性去网上搜搜关键词，看它的全网讨论指数、社交平台热搜次数、豆瓣、知乎评分等指标如何。在这种情况下，一部剧收视率再高，在网上没有丝毫热度，只会令人生疑。随着视频网站的崛起，电视台也不再是唯一播出平台。如不久前引起全民讨论的《小欢喜》，就选择了网络平台播出。这其中的警示意义在于，电视台不能再因循守旧、“卡”制片方，只有认真审视自己，回到内容标准上，才能保持足够的竞争力。

这段文字接下来可能讲（ ）。

- A、收视率造假带来的后果
- B、有些平台为何收视率走低
- C、网络平台将要严重冲击电视平台
- D、重新审视电视评价标准

38、研究发现，长期吃猕猴桃等高维生素 C 的水果能改善一些与大脑功能相关的指标，和人们所期待的猕猴桃“补脑”功能并不是一回事。截至目前，并没有直接的研究证据表明，吃了猕猴桃以后，就能短期内提高人的智商，或者提高考试成绩。而且，多数人的智力会在 20-30 岁左右达到顶峰，之后则很难提升。正确的饮食包括日常摄入适量猕猴桃等高维生素 C 水果，确实有利于延缓大脑衰老，减少包括中风在内的疾病风险，但那种吃了马上就“反应快了，记忆好了，智力蹭蹭往上跑了”之类的效果，只是我们的一种美好想象。

根据这段文字，下列说法正确的是（ ）。

- A、长期吃猕猴桃可以大大改善与大脑功能相关的指标
- B、长期吃猕猴桃能提高人的智商和考试成绩
- C、吃猕猴桃使得多数人的智力在 20-30 岁之间达到顶峰
- D、日常摄入适量的猕猴桃有助于延缓大脑衰老

39、好的文学作品不会让读者感到与作者生疏，作品在描摹眼中世界的同时也在清晰地勾画着自身的影像。实际上，无论作品本身是优是劣，_____，“作者形象”并不等同于作家的自画像，它是作家灵魂的投影，是展现在文字中的一种人生境界，是写作视角和阅读视角综合的结果。

填入画横线处最恰当的一句是（ ）。

- A、写作是一种意涵丰富的印记
- B、文学作品传达出的是作者特有的情感体验
- C、没有一部作品不在描绘着“作者形象”
- D、每一个文学作品都是精神价值与人文情怀的融合

40、楼市调控的目的并不是把房地产市场搞死，让房价出现断崖式下跌。作为经济重要组成部分的房地产市场，对经济增长的影响仍然是比较大的。相关数据显示，影响的比重达到了 30%左右。这也意味着，对房地

产市场，只能是温和调控、有序调控，而不能把房价作为唯一调控的依据。房价需要控制，但决不是断崖式下跌。否则，会直接影响经济的稳定，影响就业，影响发展。很显然，目前的状态，是比较理想的，也是符合调控的目标的。一、二线城市过于火爆的市场得到了稳定，过快上涨的房价也得到了控制，对经济的作用也得到了比较好的发挥。

本段文字意在表明（ ）。

- A、我国已经成功完成楼市调控
- B、控制房价会直接影响经济稳定
- C、楼市的平衡格局正在逐步形成
- D、楼市调控的目的是让房价缓慢下行

41、下列句子排序最恰当的一项是（ ）。

①没有哪一代人的青春是容易的

②社会飞速发展，生活节奏越来越快，工作学习要求越来越高，各种生活的压力、工作的焦虑、成功的渴求，堆积成当代青年的“青春烦恼”

③奋斗是纾解焦虑、克服失落、战胜怠惰的最好法宝

④青年时代选择了奋斗选择了成长，选择奋斗就选择了收获

⑤青春不是用来挥霍的，不是用来虚耗的，而是用来闯关过隘、在磨砺中成长的

- A、①③②④⑤
- B、②⑤①④③
- C、③①②⑤④
- D、④②③①⑤

42、下列句子排序最恰当的一项是（ ）。

①只因为它浸入了一种宗教情怀

②伤怀之美为何能够打动人心

③我相信每一个富有宗教情怀的人都遇见过伤怀之美，而且我也深信那会是人一生为数不多的几次珍贵片段，能成为人永久回忆的美

④一种神圣的不可侵犯的忧伤之美，是一个帝国的所有黄金和宝石都难以取代的

- A、①②③④
- B、④③②①
- C、②③①④
- D、②①④③

43、①弹性分析方法是众多分析方法中研究产业吸纳能力的基本方法

②由此可以看出，文化创意产业弹性系数最大，对就业的吸纳能力最强，这和 M 市不断调整经济结构、充分利用文化资源优势以及对文化创意产业的重视程度相关

③M 市文化创意产业开辟了大量的就业空间，为各层次的人群和专业人士提供了就业平台

④自 2019 年以来，M 市文化创意产业、第一产业、第二产业、第三产业的平均就业弹性分别为 0.39、-0.06、-0.16、0.19

⑤所谓就业弹性，是指描述经济增长与就业增长之间关系的指标，即在某一时期内经济增长 1%所带来的就业增长的比率，它与经济结构和劳动力成本等因素相关

⑥为了进一步确定文化创意产业对 M 市就业的吸纳空间，研究者采用弹性分析方法进行了研究

将以上六个句子重新排列，语序正确的是：（ ）。

- A、①⑤④②⑥③
- B、③⑥①⑤④②
- C、①⑥⑤④②③
- D、③⑤④⑥①②

44、美丽中国，我是行动者，2019 年全国青少年自然笔记大赛在上海启动。美丽中国是人民群众共同参与、共同建设、共同享有的事业，青少年群体是未来社会的主人，以自然笔记为载体，引导青少年学生走进自然，在自然中学习、体会，以手写、手绘的形式，记录在自然中观察到的物、事、人，记录从大自然中受到的熏陶与启迪，培养良好的环境行为和主动探究的精神，这对于推动生态文明理念融入学校教育、家庭教育和社会教育也具有很好的示范意义。

这段文字意在说明（ ）。

- A、青少年要加强认识大自然、保护大自然的意识
- B、青少年要多参与学校和社会举办的走进大自然活动
- C、社会和学校要多开展一些有利于青少年身心健康的活动
- D、青少年参与走进大自然活动有利于促进自身和教育事业发展

45、返乡期间，不少人都有新发现：村镇的街道上，电影院、私人影院等文化消费场所越来越多，来看电影的老乡络绎不绝，几乎场场爆满；村里多了新职业——外卖小哥和快递小哥，网上购物和手机点餐直接送到村里、门口；以前“脏乱差”的社区小店成了电商便利店，不仅能买到更多品牌商品，还能代缴水电费、代收快递，成为农村社区的一部分；村民家里，节能环保、健康方便的热水器、净水器、扫地机器人等新型家电成为居家“新三件”。

这段文字主要反映了（ ）。

- A、各大电商开始重视农村市场
- B、我国农村不再“脏乱差”

C、我国农村发展的新面貌

D、环保成了新农村建设的主题

三、数量关系。在这部分试题中，每道题呈现一段表述数字关系的文字，要求你迅速、准确地计算出答案。

46、一企业录用五名应聘人员，将分别安排他们到产品开发、管理、销售、售后服务这四个部门工作，每个部门至少一人。若其中有两人只能从事销售或售后服务两个部门的工作，其余三人均能从事四个部门的工作，则不同的选派方案共有（ ）。

A、14种

B、18种

C、32种

D、48种

47、某商场在“双十一”期间推出“满百省”活动，满100省10，满200省30，满300省50。大于400的消费只能折算为等同于几个100、200、300的加和。已知一位顾客买某款衬衫1件支付了175元，那么买3件这样的衬衫最少需要（ ）。

A、505元

B、475元

C、405元

D、515元

48、甲比弟弟重120斤，已知他俩的总体重为140斤。请问甲的体重是多少斤？（ ）

A、100斤

B、110斤

C、120斤

D、130斤

49、进入冬季，某服装店买进一批羊毛大衣，按每套获利50%定价卖出这批大衣的80%后，按定价的八折将剩下的羊毛大衣全部卖出，总利润比预期减少了3900元，问服装店买进这批羊毛大衣总共花了（ ）元。

A、55000

B、60000

C、65000

D、70000

50、一个书架共有图书271本，分别存放在4层，第一层本数的2倍是第二层本数的三分之一，第一层比第三层少3本，比第四层多2本，书架的第三层存入图书的数量为（ ）本。

A、53

B、47

C、37

D、33

51、3, 2, $\frac{5}{3}$, $\frac{3}{2}$, ()。

A、 $\frac{7}{5}$

B、 $\frac{5}{6}$

C、 $\frac{3}{5}$

D、 $\frac{3}{4}$

52、2187, 729, 243, 81, 27, ()。

A、3

B、9

C、12

D、15

53、20, 22, 25, 30, 37, ()。

A、39

B、45

C、48

D、51

54、从若干围棋子中拿走 15 枚白棋子后，黑子与白子的个数之比 2:1，再拿走 45 枚黑棋子后，黑子与白子的个数比为 1:5。求开始时黑棋子、白棋子各有 () 枚。

A、50 和 45

B、60 和 50

C、60 和 45

D、50 和 40

55、某培训基地给一批参训学员分配宿舍。如果每个房间住 4 人，则有 18 人没有地方住；如果每个房间住 6 人，则正好有 2 个房间空出来。这批参训学员共有 () 人。

A、78

B、68

C、58

D、88

56、一公司招聘员工，按规定每人至多可投考两个职位，结果共 42 人报名，甲、乙、丙三个职位报名人数分别是 22 人、16 人、25 人，其中同时报甲、乙职位的人数为 8 人，同时报甲、丙职位的人数为 6 人。那么同时报乙、丙职位的人数为（ ）。

A、7 人

B、8 人

C、5 人

D、6 人

57、某集团公司组织一次员工素质摸底，采用选择题答题形式，设置 50 道选择题，答对一题得 2 分，答错一题扣 1 分。已知小张这次得 40 分，那么小张答对（ ）题。

A、25

B、30

C、35

D、40

58、甲、乙两个工程队共有 100 人，如果抽调甲队人数的 $\frac{1}{4}$ 至乙队，则乙队人数比此时甲队多 $\frac{2}{9}$ ，问甲队原有多少人？（ ）。

A、40

B、50

C、60

D、70

59、有甲、乙、丙三个工作组，已知乙组两天的工作量和甲、丙共同工作一天的工作量相同，丙组一天的工作量和甲、乙两组共同工作一天的工作量相同，现有 X 工程先由甲、乙两组工作 3 天，再由丙组工作一天才能完成，那么 X 工程由甲组单独工作需要（ ）天完成。

A、12

B、13

C、14

D、15

60、某运输队运一批大米，第一次运走总数的 $\frac{1}{5}$ 还多 60 袋，第二次运走总数的 $\frac{1}{4}$ 少 60 袋，还剩 220 袋没有运走，这批大米一共有多少袋？（ ）。

A、350

B、400

C、450

D、500

61、小红、小明、小芳、小勇四人赛跑。已知小明比小芳快3分钟，小勇比小红快6分钟，小芳比小勇慢1分钟。那么最快和最慢的相差（ ）分钟？

A、6

B、7

C、8

D、9

62、某单位有50人，男女性别比为3:2，其中有15人未入党，若从中选取1人。此人为男性党员的概率最大为（ ）。

A、五分之二

B、三分之二

C、五分之三

D、七分之四

63、某中学要从8名教师中选派4人去北京大学参加培训，其中张老师和李老师两人不能同时参加，有（ ）种选派方法。

A、40

B、45

C、55

D、50

64、一元线性回归方程 $y = a + bx$ 中， b 表示（ ）。

A、自变量 x 每增加一个单位，因变量 y 增加的数量

B、自变量 x 每增加一个单位，因变量 y 平均增加或减少的数量

C、自变量 x 每减少一个单位，因变量 y 减少的数量

D、自变量 x 每减少一个单位，因变量 y 增加的数量

65、现有一份样本，为100名学生的IQ分数，由此计算得到以下统计量：样本平均数（mean）=95，中位数（median）=100，下四分位数（lowerquartile）=70，上四分位数（upperquartile）=120，众数（mode）=75，标准差（standard deviation）=30，则关于这100名学生，下面哪一项陈述正确？（ ）。

A、有一半学生分数小于95

B、有25%的学生分数小70

C、中间一半学生分数在 100 到 120 之间

D、出现频次最高的分数是 95

四、判断推理。本部分包括图形推理、定义判断、类比推理和逻辑判断四种类型的试题，在四个选项中选出一个最恰当的答案。

66、合肥：芜湖（ ）

A、山东：青岛

B、中国：北京

C、四川：重庆

D、南京：苏州

67、黄连：苦涩（ ）

A、钢铁：坚硬

B、窗户：透风

C、纸张：尖锐

D、农村：繁荣

68、贫困：脱贫：共同富裕（ ）

A、协商：参与：社会治理

B、输液：治疗：身体康复

C、干旱：施肥：粮食丰收

D、污染：治理：绿水青山

69、导游：旅行社：行程（ ）

A、医生：医院：总结

B、演员：剧场：表演

C、教师：学校：课标

D、司机：车队：驾照

70、文字：剧本：话剧（ ）

A、水：水果：果汁

B、叶子：植物：中药

C、字母：键盘：文章

D、音符：乐谱：歌曲

71、战术：战争：胜负（ ）

A、血型：人种：胖瘦

- B、诉状：案件：输赢
- C、策略：竞选：成败
- D、经验：能力：高低

72、甲、乙和丙，一位是广东人，一位是上海人，一位是安徽人。现在只知道：丙比安徽人年龄大，甲和上海人不同岁，上海人比乙年龄小。

由此可以推知（ ）。

- A、甲不是安徽人
- B、上海人比甲年龄小
- C、上海人比广东人年龄大
- D、安徽人年龄最小

73、小红、小明、小李、小张四人涉嫌某案被传讯。

小红说：作案者是小明。

小明说：作案者是小红。

小李说：作案者不是我。

小张说：作案者在我们四人中。

如果四人中，有且仅有一人说真话，则以下哪项断定成立？（ ）

- A、作案者是小红
- B、作案者是小明
- C、作案者是小李
- D、题干中条件不足以断定谁是作案者

74、某中学 30 岁以下的年轻老师中有一部分报名参加了学校在周末举办的插花培训班，该学校的管理层教师一致同意在本周末开展野外拓展训练。所有报名插花培训班的老师都反对在本周末开展野外拓展训练。

由此可以推出（ ）。

- A、所有管理层教师年龄都在 30 岁以上
- B、该学校管理层教师中有人报名参加了周末的插花培训班
- C、报名周末插花培训班的老师都是 30 岁以下的年轻人
- D、有些 30 岁以下的年轻教师不是管理层教师

75、软新闻：是指富有人情味、纯知识、纯趣味的新闻。它通常和人们的切身利益无关，只向人们提供娱乐，知识或茶余饭后的谈资，多属于延缓性新闻。

根据上述定义，下列不属于软新闻的是（ ）。

- A、某明星获得最佳新人奖

- B、某地发生 5 级地震
- C、某综艺节目开播
- D、某运动员退役

76、“老张又戒酒了。”

由这句话我们不一定能得出的结论是（ ）。

- A、老张过去戒过酒，次数可能不止一次
- B、老张过去戒酒未成功，这次仍可能如此
- C、老张酒瘾很大，讲这话的人在嘲讽老张的戒酒行为
- D、讲这话的人确信老张这次戒酒一定会成功

77、在所有诗歌中，与《静夜思》比起来，小波更爱读《春晓》，而他最爱读的诗歌是《望岳》，最不爱读的是《秋兴八首》，与《静夜思》相比，小波更不爱读《将进酒》。

以下除哪项外，均可由上述陈述推出？（ ）。

- A、比起《丽人行》，小波更爱读《望岳》
- B、比起《将进酒》，小波更不爱读《秋兴八首》
- C、比起《将进酒》，小波更爱读《春晓》
- D、比起《静夜思》，小波更爱读《兵车行》

78、意外事件，是指行为在客观上虽然造成了损害结果，但不是出于行为人的故意或者过失，而是不能预见的原因所引起的。

根据定义意外事件的定义，下列（ ）项行为属于意外事件？

- A、乙某为了躲避持刀抢劫犯甲某的追赶，快速地躲进一家超市，撞倒超市货架砸伤正在上货的工作人员
- B、甲深夜翻墙进入乙家盗窃，被乙家围墙上的防盗铁丝网划伤手臂
- C、某日，老张用在网上购买的万能钥匙前往小王家行窃，正当其开锁时，突然从房间传出一阵咳嗽声，老张慌忙中忘记拔出钥匙，迅速逃离现场
- D、张某骑车不慎掉入公园湖中，急忙呼救，李某刚好经过，见此情景便要求张某付 2000 元人民币方救张某，张某无奈同意付钱，李某遂将张某救上岸

79、犯罪中止是指犯罪分子在实施犯罪过程中，自动放弃犯罪或者自动有效地防止犯罪结果的发生的行为。

根据犯罪中止的定义，下列哪种行为属于犯罪中止？（ ）

- A、精神病患者甲在其儿子的陪伴下外出散步，儿童乙上前挑逗，甲受刺激追赶并要厮打乙，甲儿子见状，全力阻拦
- B、甲因贪恋乙邻居钱财，某日晚潜入乙家中打开煤气，想在乙昏迷时偷盗财物，甲返回家中才发现停气通知，在他打开煤气时小区已经停气了

C、甲、乙、丙三人合谋在当天夜里去某超市盗窃，丙因害怕事情败露会被单位开除而不敢去，当夜甲、乙二人按计划进行盗窃

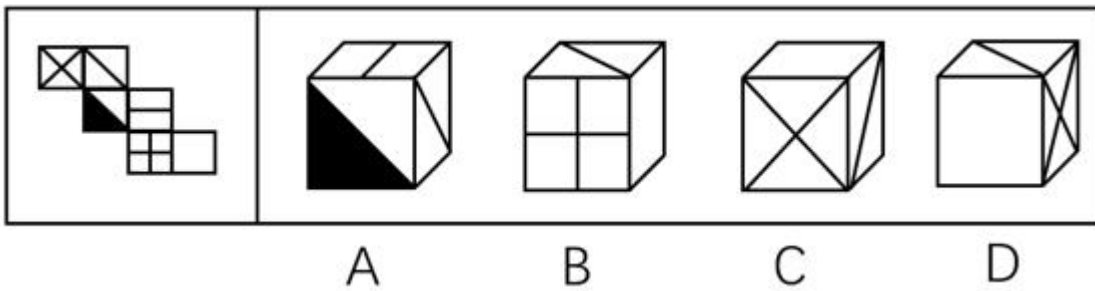
D、小张是某单位的档案管理人员，他为了盗窃本单位保密柜里的机密文件而设法配制了该柜的钥匙，后来小张在盗窃过程中因害怕被发现而将配制的钥匙丢弃，没有窃取

80、语句的示意功能是指通过语句表达某种通知、告诫、命令或请求，目的在于要求别人按照语句表达的意思，做出或不做出某种行为。

根据上述定义，下列没有反映语句的示意功能的是（ ）。

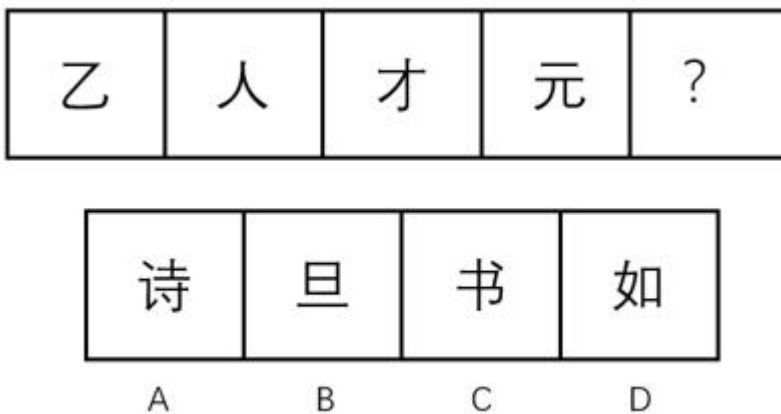
- A、全体教职工到会议室开会
- B、请您务必不要吸烟
- C、禁止生产假冒伪劣产品
- D、党员同志现在应该正在开会

81、左边给定的是纸盒外表面的展开图，右边哪一项能由它折叠而成？（ ）



- A、A
- B、B
- C、C
- D、D

82、从下列选项中，选出最合适的一个填入问号处，能使之呈现一定规律的是（ ）。



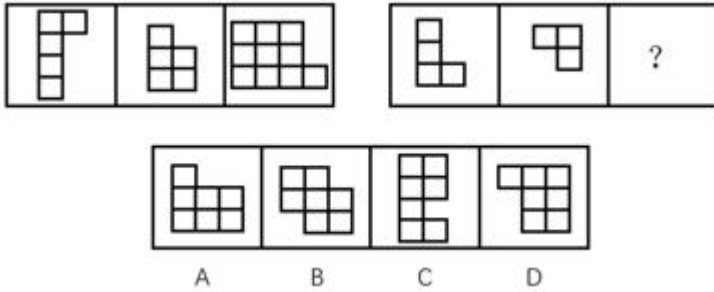
- A、A

B、B

C、C

D、D

83、从下列选项中，选出最合适的一个填入问号处，能使之呈现一定规律性（ ）。



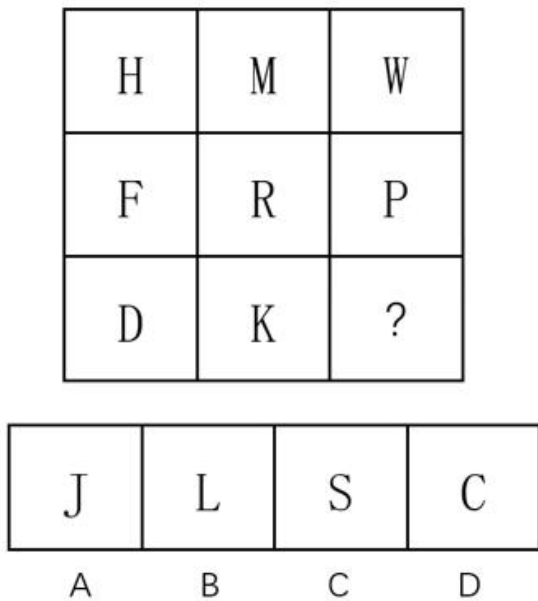
A、A

B、B

C、C

D、D

84、从下列选项中，选出最合适的一个填入问号处，能使之呈现一定规律的是（ ）。



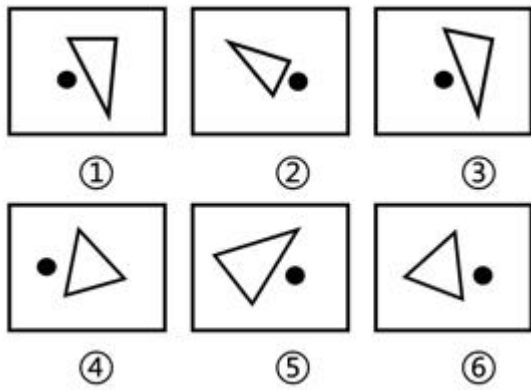
A、A

B、B

C、C

D、D

85、把下面的六个图形分为两类，使每一类图形都有各自的共同特征或规律，分类正确的一项是：（ ）。



- A、①②⑥，③④⑤
- B、①③⑤，②④⑥
- C、①②④，③⑤⑥
- D、①③④，②⑤⑥

五、资料分析。所给出的图、表、文字或综合性资料均有若干个问题要你回答。你应根据资料提供的信息进行分析、比较、计算和判断处理。

(一)

根据以下资料，回答 86—90 题。

2019 年 7 月末，规模以上工业企业资产负债率为 56.8%，同比下降 0.5 个百分点。商品房库存减少，8 月末，全国商品房待售面积 49784 万平方米，同比下降 7.6%，比 7 月末减少 92 万平方米。企业单位成本费用比年初继续降低。短板领域投资增加，1-8 月份，生态保护和环境治理业、教育投资同比分别增长 42.2%、19.0%，分别快于全部投资 36.7、13.5 个百分点。

1-8 月份，规模以上工业企业实现营业收入 68.39 万亿元，同比增长 4.7%；发生营业成本 57.71 万亿元，增长 5.0%；营业收入利润率为 5.87%，同比降低 0.38 个百分点。8 月末，规模以上工业企业资产总计 115.78 万亿元，同比增长 5.8%；负债合计 65.81 万亿元，增长 5.0%；所有者权益合计 49.97 万亿元，增长 6.9%；资产负债率为 56.8%，同比降低 0.5 个百分点。

1-7 月份，规模以上服务业企业实现营业利润同比增长 9.2%；规模以上服务业企业营业收入同比增长 9.6%，其中战略性新兴服务业、高技术服务业和科技服务业分别增长 12.2%、12.0%和 11.6%，分别快于全部规模以上服务业 2.6、2.4 和 2.0 个百分点。全国规模以上工业企业实现利润总额同比下降 1.7%，降幅比 1-6 月份收窄 0.7 个百分点。

86、2018 年 8 月末，全国商品房待售面积为多少万平方米？（ ）。

- A、53869
- B、53879
- C、53889

D、53899

87、2019年1-7月，全部规模以上服务业收入增速为多少？（ ）

A、9.6%

B、8.6%

C、7.6%

D、6.6%

88、2019年1-6月，全国规模以上工业企业实现利润总额增速为多少？（ ）

A、1.7%

B、-1.7%

C、-2.4%

D、2.4%

89、2018年1-8月份，规模以上工业企业实现营业收入约（ ）万亿元？

A、65

B、66

C、67

D、68

90、下列各项说法错误的是（ ）。

A、2019年7月末，全国商品房待售面积为49876万平方米

B、2018年1-8月，规模以上工业企业营业收入利润率为6.25%

C、2018年8月末，规模以上工业企业资产总计约为109万亿元

D、2018年1-8月，规模以上工业企业资产负债率为57.3%

（二）

根据以下资料，回答91—95题。

下表为国家统计局网站年度数据。

指标 (单位: 万人)	2018 年	2017 年	2016 年	2015 年	2014 年
经济活动人口		80686.0	80694.0	80091.0	79690.0
就业人员	77586.0	77640.0	77603.0	77451.0	77253.0
第一产业就业人员	20257.7	20944.0	21496.0	21919.0	22790.0
第二产业就业人员	21390.5	21824.0	22350.0	22693.0	23099.0
第三产业就业人员	35937.8	34872.0	33757.0	32839.0	31364.0
城镇就业人员	43419.0	42462.0	41428.0	40410.0	39310.0
私营企业城镇就业人员	13952.0	13327.0	12083.0	11180.0	9857.0
个体城镇就业人员	10440.0	9348.0	8627.0	7800.0	7009.0
乡村就业人员	34167.0	35178.0	36175.0	37041.0	37943.0
私营企业乡村就业人员	7423.7	6554.5	5914.0	5215.0	4533.0
个体乡村就业人员	5597.4	4878.0	4235.0	3882.0	3575.0

- 91、我国第三产业就业人员占当年就业人员比重最多的是（ ）年。
- A、2018
B、2017
C、2016
D、2015
- 92、三大产业中当年就业人员最多的产业与最少的产业之差最大的是（ ）年。
- A、2014
B、2015
C、2016
D、2017
- 93、城镇就业人员与乡村就业人员差值最低的年份，乡村就业人员占当年就业人员的比重是（ ）。
- A、44%
B、49%
C、45%
D、48%
- 94、个体就业人员占当年就业人员比重最大的是在（ ）年。
- A、2014
B、2015

C、2017

D、2018

95、根据材料，下列说法错误的是（ ）。

A、我国就业人员从产业划分可分为第一产业就业人员、第二产业就业人员、第三产就业人员

B、我国就业人员从区域划分可分为城镇就业人员和乡村就业人员

C、我国乡村就业人员可分为私营企业乡村就业人员和个体乡村就业人员

D、我国城镇就业人员中私营企业就业人员的数量是逐年递增的

参考答案

1、本题考查时政。

坚持党对一切工作的领导是由我们党的性质决定的。中国共产党是中国工人阶级的先锋队，同时是中国人民和中华民族的先锋队，是中国特色社会主义事业的坚强领导核心。

故正确答案为 B。

2、本题考查中国特色社会主义建设。

A 项错误，发展社会主义民主政治，最根本的是把“坚持党的领导、人民当家作主和依法治国有机统一起来”。依法治国是党领导人民治理国家的基本方略，是为人民当家作主提供政治和法律制度保障。

B 项错误，中国奴隶社会、封建社会时，统治方式主张根据“礼”的原则治理国家。与本题无关。

C 项正确，社会主义民主政治的本质和核心是人民当家作主。人民当家作主体现着国家的性质和方向，它既是社会主义现代化建设所要达到的主要目标之一，也是实现社会主义现代化的主要手段。

D 项错误，发展社会主义民主政治，最根本的是把“坚持党的领导、人民当家作主和依法治国有机统一起来”。其中党的领导是人民当家作主和依法治国的根本保证。中国共产党是我国社会主义事业的领导核心，也是社会主义民主政治建设的领导核心。

故正确答案为 C。

3、本题考查时政。

中共中央总书记习近平 2019 年 7 月 6 日下午主持召开中央全面深化改革委员会第三次会议并发表重要讲话。他强调，党的十九大以来，党中央在深化党的十八大以来改革成果的基础上，不失时机推进重大全局性改革，全面深化改革取得新的重大进展。

故正确答案为 C。

4、本题考查时政。

第二届中国国际进口博览会 2019 年 11 月 5 日在上海国家会展中心开幕。国家主席习近平出席开幕式并发表题为《开放合作 命运与共》的主旨演讲，强调各国要以更加开放的心态和举措，共建开放合作、开放创新、开放共享的世界经济，重申中国开放的大门只会越开越大，中国坚持以开放促改革、促发展、促创新，持续推进更高层次的对外开放。

故正确答案为 A。

5、本题考查时政。

十八届三中全会公报指出，全面深化改革的总目标是完善和发展中国特色社会主义制度，推进国家治理体系和治理能力现代化。

故正确答案为 D。

6、本题考查时政。

“一国两制”是一个完整的概念，其中“一国”是根，根深才能叶茂；“一国”是本，本固才能枝荣。在香港贯彻落实“一国两制”方针，有“三条底线”绝对不能触碰：绝对不能允许任何危害国家主权安全、绝对不能允许挑战中央权力和香港特别行政区基本法权威、绝对不能允许利用香港对内地进行渗透破坏的活动。任何人、任何势力都不要低估中央政府和全国人民捍卫国家主权、安全、统一，维护香港繁荣稳定的坚强意志和坚定决心。试图触碰挑战“三条底线”、干扰破坏“一国两制”，注定是妄想，注定是徒劳，也注定是会彻底失败的。

故正确答案为 A。

7、本题考查时政。

生态环境部联合山西省政府对临汾市政府主要负责同志进行了约谈。约谈指出：“环境监测是生态环境保护基础工作，是客观评价环境质量状况、反映污染治理成效、实施环境管理与决策的基本依据，必须做到依法监测、科学监测、诚信监测，切实保障环境监测数据质量。”

故正确答案为 D。

8、本题考查中国特色社会主义建设。

习近平强军思想明确指出：“推进强军事业必须坚持政治建军、改革强军、科技兴军、依法治军，更加注重聚焦实战、更加注重创新驱动、更加注重体系建设、更加注重集约高效、更加注重军民融合，全面提高革命化现代化正规化水平。”

故正确答案为 B。

9、本题考查中国特色社会主义建设。

习近平总书记在党的十九大报告中指出：“我国经济已由高速增长阶段转向高质量发展阶段”。高质量发展，就是能够很好地满足人民日益增长的美好生活需要的发展，是体现新发展理念的发展。从高速增长转向高质量发展，不仅衡量标准上要从“有没有”转向“好不好”，而且内涵上要从“增长”延展到“发展”，实现更高水平、更优结构、更有效率、更加公平、更可持续的发展。

故正确答案为 C。

10、本题考查政府职能。

A 项正确，政治职能，亦称统治职能，政治职能是指政府为维护国家统治阶级的利益，对外保护国家安全，对内维持社会秩序的职能。

B 项正确，提供公共产品和服务，包括加强城乡公共设施建设，发展社会就业、社会保障服务和教育、科技、文化、卫生、体育等公共事业，发布公共信息等，为社会公众生活和参与社会经济、政治、文化活动提供保障和创造条件。

C 项正确，维护国家主权职能/军事保卫职能，即维护国家独立和主权完整、保卫国防安全、防御外来侵略的职能。

D项错误。通过政府的外交活动，促进本国与世界其他国家正常的政治、经济往来，建立睦邻友好关系，促进国与国之间互惠互利，反对强权政治，维护世界和平等方面的职能为外交职能。

本题为选非题，故正确答案为D。

11、本题考查自然常识。

A项正确，我国自然资源的特点是总量多，人均少；分布不均，经济较发达地区资源数量少，供应紧张；缺少一些重要矿种，如：金刚石、铬、铂等。一些重要矿产资源贫矿多，富矿少；技术落后，资源利用效率低，也使得资源供应紧张。综上，我国一些自然资源稀缺。

B项错误，我国的科技发展迅速，成就瞩目，但科技整体水平与发达国家相比还有很大差距。我国教育取得了可喜的成就，但与发达国家相比仍然存在较大差距。地区和城乡之间教育发展不平衡。故B项错误。

C项正确，我国的政治制度是中国特色社会主义制度，其中包括人民代表大会制度，中国共产党领导的多党合作和政治协商制度以及民族区域自治制度和基层群众自治制度。

D项正确，中国传统文化的特点是源远流长，博大精深。具有其他国家无法比拟的连续性、继承性。

本题为选非题，故正确答案为B。

12、本题考查马克思主义政治经济学。

A项正确，货币的两种基本职能是价值尺度、流通手段。其他三种职能是在这两种基本职能的基础上派生和发展出来的。我国货币稳定的意义主要是保持人民币稳定即对内保持物价总水平稳定，对外保持人民币实际有效汇率稳定，这对实现扩大就业，经济增长和国际收支平衡，促进国民经济持续快速健康发展有重要意义。

B项正确，在核算一定时期的各项经济收支往来时，人们通常使用两种结算方式：①用现金完成经济往来的收付 ②双方通过银行转账完成经济往来的收付。

C项正确，信用工具分类一般为信用卡和支票，信用卡是银行对资信状况良好的客户发行的一种信用凭证，支票是活期存款的支付凭证，是出票人委托银行等金融机构见票时无条件支付一定金额给收款人或持票人的票据。

D项错误，货币发行过多会引起通货膨胀。在商品流通过程中，纸币发行的多少并不是可以被任意决定的，流通中所需要的货币量是它必须要遵循的标准，货币的需求量用公式可以表示为：

货币的需求量 = $\frac{\text{商品价格水平} \times \text{商品总量}}{\text{货币流通速度}} = \frac{\text{商品价格总额}}{\text{货币流通速度}}$ 。从这个公式可以看出，流通中所需要的货币量与商品总量和商品价格水平成正比。而它又与货币流通速度成反比，如果所发行的纸币超过了实际流通过程中所需要的货币量，就会引起所谓的通货膨胀，故D项错误。

本题为选非题，故正确答案为D。

13、本题考查宏观经济与调控政策。

A项正确，李某投资互联网公司，公司进行运营生产的情况下，有利于促进经济增长、增加就业。

B项正确，投资、消费和出口是拉动经济增长的最主要力量。张女士的行为属于消费行为。

C项正确，投资、消费和出口是拉动经济增长的最主要力量。王老板的行为属于消费行为。

D项错误，老孙将名下资产转移到美国，即将本属于国内的资产转移到了国外，不利于促进经济发展。

本题为选非题，故正确答案为D。

14、本题考查宪法学知识中的全国人大常委会职权。

全国人常在法律方面的权限：

1、解释宪法，监督宪法的实施。

2、制定和修改除应当由全国人民代表大会制定的法律以外的其他法律。

3、在全国人民代表大会闭会期间，对全国人民代表大会制定的法律进行部分补充和修改，但是不得同该法律的基本原则相抵触。

4、解释法律。

故正确答案为B。

15、本题考查民法学知识中的婚姻法律效力。

无效婚姻认定是自始无效，情况有以下几种：1、未达法定婚龄（男 22 岁，女 20 岁）2、重婚 3、有禁止结婚的亲属关系：直系血亲和三代以内旁系血亲的。4、婚前患病，婚后未治愈。（指的是医学上认定不应当结婚的疾病）

可撤销的婚姻仅一种情形，受胁迫。

A项正确，甲男和表妹乙是属于三代以内的旁系血亲，有禁止结婚的亲属关系，因此是无效婚姻。

B项错误，甲男隐瞒已婚事实与乙女的婚姻，属于重婚情形，第二段婚姻视为无效婚姻，而不是可撤销婚姻。

C项正确，18岁甲男与16岁乙女的婚姻，甲、乙均未达到法定婚龄，我国规定结婚的双方需达到法定年龄，男22周岁，女20周岁，因此题中的甲、乙婚姻视为无效婚姻。

D项正确，甲男与乙女并不相爱，在双方父母胁迫下登记结婚，此婚姻属于被胁迫的情形，可以向婚姻登记机关或者法院申请撤销婚姻，但是需要在1年内申请撤销。受胁迫的婚姻中，通常伴随着不自由的情况下，比如被关在地下室，因此法律规定，什么时候恢复人身自由，即在此后的1年内开始计算。

本题为选非题，故正确答案为B。

16、本题考查管理学知识。

A项错误，决策是指管理者为了实现一定的目标和在处理管理中的实际问题时，从各种备选方案中作出选择的活动。决策是指向未来的，而未来对于任何人来说都是一个未知的领域。现在使用决策相当广泛。但是对于什么是决策，不同的人理解不同。 凡是根据预定目标做出行动的决定，都可称为决策。与题意不符。

B项正确，沟通是人与人之间、人与群体之间思想与感情的传递和反馈的过程，以求思想达成一致和感情的通畅。

C项错误，反馈泛指发出的事物返回发出的起始点并产生影响。与题意不符。

D项错误，领导是领导者为实现组织的目标而运用权利向其下属施加影响力的一种行为或行为过程。与题意不符。

故正确答案为B。

17、本题考查道德。

A项正确，我们在工作生活中要学习并遵守礼仪规范。随着社会的发展进步，文明程度的不断提高，以及与人交往的日益频繁，文明礼仪已成为现代社会中人们生活、商务等方面不可缺少的重要组成部分。

B项正确，穿着打扮、言谈话语、举止行为体现了一个人的形象，要能够符合个人的社会角色。个人形象既是个人发展的需求，也是社会发展对于个人的要求。个人形象是一个人的外表或容貌，也是一个人内在品质的外部反映，它是反映一个人内在修养的窗口。

C项错误，礼仪规范在商务场合用以维护企业与自身形象，并向交往对象表示尊敬友好行为的一种行为，并不会超过企业业务能力本身。

D项正确，教养体现于细节，细节展示素质，在商务礼仪中恰到好处的运用商务礼仪，可以给对方一个良好的印象，有助于商务交往的顺利进行。

本题为选非题，故正确答案为C。

18、本题考查世界历史。

①蒸汽革命也被称为工业革命，开始于十八世纪六十年代，通常认为它发源于英格兰中部地区，是指资本主义工业化的早期历程，即资本主义生产完成了从工场手工业向机器大工业过渡的阶段。18世纪中叶，英国人瓦特改良蒸汽机之后，由一系列技术革命引起了从手工劳动向动力机器生产转变的重大飞跃。随后向英国乃至整个欧洲大陆传播，19世纪传至北美。英国是最早开始工业革命也是最早结束工业革命的国家。

②1834年电力革命是继工业革命之后的第二次技术革命，19世纪，伴随着电磁学理论的进展，工程技术专家敏锐地意识到电力技术对人类生活的意义，纷纷投身于电力开发、传输和利用方面的研究。1834年，第一台实用电动机诞生，电动机取得了实用化阶段的巨大的进步。

③量子力学理论自20世纪初提出以来，不断获得实验支持，催生了激光、晶体管、全球卫星定位系统等一系列改变世界面貌的重大发明，被称为“第一次量子革命”。新世纪以来，世界主要国家纷纷制定计划、投入巨资，把量子信息技术作为未来的战略制高点，“第二次量子革命”大幕拉开。

④信息革命始于20世纪60年代，指由于信息生产、处理手段的高度发展而导致的社会生产力、生产关系的变革，被视为第四次工业革命。以互联网与全球化的普及为重要标志。

正确顺序为①②③④。

故正确答案为A。

19、本题考查科技理论与成就。

- A 项错误，科学家利用电脑操作证明了多个数学定理，是科学家进行操作的。
- B 项正确，阿尔法狗战胜了围棋大师，即人工智能用来交流、感知的能力。
- C 项正确，电视机根据光线强度自动调整亮度体现了人工智能感知和操作物体。
- D 项正确，手机 APP 可以跟用户产生自然对话体现了人工智能可以交流的能力。

本题为选非题，故正确答案为 A。

20、本题考查科技理论与成就。

A 项正确，云计算的核心思想是将大量用网络连接的计算资源统一管理和调度，构成一个计算资源池向用户按需服务。提供资源的网络被称为“云”。“云”中的资源在使用者看来是可以无限扩展的，并且可以随时获取，按需使用，随时扩展，按使用付费。

B 项正确，物联网就是“物物相连的互联网”，即利用局部网络或互联网等通信技术把传感器、控制器、机器人员和物等通过新的方式联在一起，形成人与物、物与物相联，实现对“万物”的“效、节能安全、环保”的“管、控、营”一体化。

C 项正确，光纤即为光导纤维的简称。光纤通信是以光波作为信息载体，以光纤作为传输媒介的一种通信方式。常以某种功能器件的形式出现，具有通信容量大、传输损耗低、经济轻便、抗干扰能力强、保密性能好的优点。

D 项错误，当前第三代移动通信技术（3G）已经全面落伍，4G 已在全球广泛实施，5G 正在铺设。

本题为选非题，故正确答案为 D。

21、第一空，根据后文“尽管初始稚步”可知，现在的志愿者运动处于刚刚起步的阶段。A 项，“悄然兴起”指不知不觉中，某样事物开始流行或兴盛起来，符合语境，当选；B 项，“方兴未艾”指事物的发展处于蓬勃状态，尚未达到止境，与“初始”不符，排除；C 项，“欣欣向荣”比喻事业蓬勃发展、兴旺昌盛，不能形容刚起步的志愿者运动，排除；D 项，“如火如荼”现用来形容大规模的行动气势旺盛、气氛热烈，与文意不符，排除；

第二空，带入验证，我国的长足发展为推行志愿者活动提供了“条件”，搭配合理。

故正确答案为 A。

22、这道题可以从第二空入手，根据湛卢剑从暴君身边飞到明君身边，可知此剑追随仁德的君主，D 项，“仁道”契合文意，当选；A 项“高洁”、B 项“勇绝”、C 项“优雅”均无法与前文的解释性语言构成对应，皆排除；

第一空，带入验证，根据前文“众神所铸造”、“开创炎黄子孙民族崛起”可知，“圣道”填入此处，对应恰当；

第三空，带入验证，根据前文“开始其帝王一生”可知，赤霄剑能成就帝王，“帝道”填入此处对应恰当。故正确答案为 D。

【文段出处】《中国古代排名前十的宝剑》

23、第一空，根据前文介绍的历史时期可知，鲁迅看到了各种危机，苦恼于现状却无法解决危机，A项，“自怨自艾”指悔恨自己的错误，用于此处符合文意，当选；B项，“垂头丧气”形容失望或受到挫折时情绪低沉的样子，不符合语境，排除；C项，“怨天尤人”指遇到挫折，一味抱怨天，责怪别人，含有贬义的感情色彩，此处不合文意，排除；D项，“愤世嫉俗”表示对黑暗现实和不合理现象的憎恶、愤恨，文段未体现这样的情绪，排除；

第二空，带入验证，“怪诞离奇”指奇怪、古怪、匪夷所思，根据前文“异化的现象”可知填入此处恰当，当选。

故正确答案为A。

24、根据后文“不仅要从道德层面……也要从法律层面”可知，道德与法律二者之间是并列关系。

A项，“不是……而是”为反义并列，道德与法律之间不存在反义关系，排除；

B项，“不仅是……而是”是递进关系，不符合语境，排除；

C项，“不但是……而是”为错误的逻辑词搭配，排除；

D项，“既是……也是”为并列关系，符合语境，当选。

故正确答案为D。

【文段出处】《霸座，道德？法律？》

25、文段首先指出智能快递柜的数量不断增长，随后说明了智能快递柜的意义和价值，随后以转折强调，智能快递柜的收费不应是一笔“糊涂账”，所填成语应当是对智能快递柜重要性的肯定。D项，“不可否认”意指智能快递柜的重要性毋庸置疑，与文段语境相符，当选。

A项，“众所周知”指大家都知道，此处并不是强调快递柜的价值众人皆知，不符合文意，排除；

B项，“理所当然”指道理当然是这样的，意为情理之中发生的、合乎情理的，此处不是强调智能快递柜的重要性合乎情理，排除；

C项，“显而易见”指事情或道理很明显，极容易看清，此处并非指快递柜的重要性一目了然、简单易懂，排除。

故正确答案为D。

【文段出处】《快递柜岂能沦为“收费柜”》

26、前文指出职称评审的标准是表格栏目里的论文和项目，而这些是表演艺术的教师无法提供的。而为了评职称，表演艺术的老师不得不在表格里填论文和项目，这是一种放弃自己的长处，强行适应标准的牵强行为。

B项，“削足适履”比喻过分迁就现成条件，或生搬硬套，与文段语境相符，当选；

A项，“滥竽充数”比喻没有真才实学的人混在行家里面充数，或以次充好，与原文不符，排除；

C项，“弄虚作假”比喻耍花招，用虚伪面目或假冒物品行骗，文字表演艺术的老师并没有作假和欺骗，排除；

D项，“忍气吞声”指受了气而勉强忍耐，不敢说出来，与原文不符，排除。

故正确答案为B。

27、第一空，搭配“不法行为”，应当是对这样的负面行为产生遏制作用，A项“威慑”、B项“震慑”均有使人震惊恐惧而不敢行为的意思，符合文意，保留；C项“警示”意为告诫，通常搭配人，不与“行为”构成搭配，排除；D项“敦促”指恳切地催促，与文意相悖，排除；

第二空，上下游齐心、多种手段并用，能够让旅游乱象无处隐藏，得到有效的管控和治理，对应B项“无所遁形”，表述合理，符合文意当选；A项，“烟消云散”指像烟云消散一样，比喻事物消失得干干净净，此处让旅游乱象完全消失，表述过于绝对，排除。

故正确答案为B。

【文段出处】《人民网评：打击不合理低价游，法律需长出牙齿》

28、第一空，前文强调实体经济的重要性，此处填入成语应有坚持发展、永不松懈之意，A项“持之以恒”指长久坚持下去，C项“坚持不懈”形容做事持之以恒，比喻有恒心、有毅力，与文意相符，皆保留；B项，“不屈不挠”比喻在压力和困难面前不屈服，十分顽强，此处并未提及实体经济发展面临很多困难，与文意不符，排除；D项，“矢志不渝”表示永远不变心，此处并非强调决心，与文意不符，排除；

第二空，“不断”修饰空内词语，故所填词语应当是一个可以持续并且反复完成的动作，A项“打下”无法与“不断”相搭配，排除；C项“夯实”是可持续的动作，与“不断”搭配恰当，当选；

第三空，带入验证，“抵御”与“冲击”搭配恰当。

故正确答案为C。

29、文段从家庭教育的角度，分析中国许多家长在家庭教育上存在的多方面问题及具体体现，由此可见，文段是“提出问题+分析问题”的结构，故要想解决这些问题，也需从家长的角度着手。家长应当有正确的教育观、得体的教育方法，培养孩子良好的学习习惯。家长要从整体上改变提升，学会成为合格的父母，对应B项。

A项“陪读”、C项“期望”和D项“学习习惯”，都仅对应问题其中的一个方面，均为片面表述，同时排除。

故正确答案为B。

【文段出处】《如何化解家长陪做作业困扰？作业须考虑孩子探索能力》

30、文段开篇介绍了“拉链式”交替通行的含义及作用，紧接着提出落实的对策，即“需要多方配合”，尾句从反面进行补充说明对策的必要性。

A项，根据“通过交替通行避免无序带来的混乱”可知，表述正确；

B项，文段未提及“所有路段都应推广”，无中生有；

C项，根据“让交通更有序，要达到其效果，也需要多方配合”可知，表述正确；

D项，根据“如果有司机不按照交替通行节奏来、强行加塞，仍有可能造成拥堵，最终抢时变成误时”可知，表述正确。

本题为选非题，故正确答案为B。

【文段出处】《海口：创新交通治理 破解城市“堵”局》

31、文段首句先提到“物联网”将会给人们的日常生活带来巨大的变化，接着通过转折关联词“然而”指出单把所有物品都植入识别芯片现在看来还不太现实。最后通过转折关联词“但是”，进一步强调人们走向“物联网”时代还需要很长的时间。重点在第二个转折之后的内容，对应B项。

A项，属于首句引入话题，不重要，排除；

C项，属于第二个转折之前的内容，非重点，排除；

D项，无中生有，文段并没有强调两者的制约，排除。

故正确答案为B。

32、定位“正确打开方式”所在分句，破折号对其进行解释说明，后文指出故宫文物“在云端，在数字博物馆里，在创意用品中”，接着用“更为重要的是”强调其“走进了寻常百姓家”。尾句指出故宫文物从皇家私藏到社会共享，使得人与物的关系更接近共有共享的理念。文段意在指出故宫文物境遇的改变有赖于多渠道的共有共享，走进了寻常百姓家，拉进了与公众的距离，让公众可以近距离观赏文物，对应D项。

A项，“网络”只是“多层次、多渠道”的共享方式中的一种，片面表述，排除；

B项，“解读方式”无中生有，且该项未提及“公众”，非“正确的打开方式”所指内容，排除；

C项，“拓宽宣传渠道”无中生有，且该项未提及“公众”，非“正确的打开方式”所指内容，排除。

故正确答案为D。

33、文段开篇介绍了旅游城市的经营管理需要谨慎，紧接着提出稍有不慎就会产生严重影响，再用平遥假醋的例子进行论证，最后提出解决问题的对策即管理部门需要多动脑筋。

A项，文段未提及“经常被严重损害”，无中生有；

B项，根据“像平遥那样用‘假陈醋’坑人的事情，就深深伤害了平遥的形象”可知，表述正确；

C项，根据“要治理这样的问题，管理部门还需多动脑筋，不能满足于‘亡羊补牢’”可知，表述正确；

D项，根据“毕竟，关停一家非法作坊容易，但要赢回游客的心，却是难上加难”可知，表述正确。

本题为选非题，故正确答案为A。

【文段出处】《旅游城市“专坑外地人”，不能只靠事后查处》

34、文段首句提出当前存在形式主义、官僚主义的问题，紧接着提出对策，要遏制和围剿“照抄照搬”、“做表面文章”，故作者想要表达的是要解决当前“照抄照搬”、“做表面文章”的问题。

A项、C项和D项，对应文段对策，均表述正确；

B项，“正快速蔓延”文段未提及，属无中生有表述。

本题为选非题，故正确答案为B。

【文段出处】《发言材料“撞车”，“撞”出作风病》

35、文段开篇引出观点“人类对信息加密的探索从未停止”，之后从“古时候”、“现代”、“后来”及“如今”介绍不同时间段加密的发展过程，对首句观点进行解释说明，文段为总分结构，重点强调不同阶段信息加密的情况，对应C项，即信息加密的发展历程。

A、B项“量子通讯”仅为加密方法的一个方面，为分述句内容，且表述片面，排除；

D项，“主要方式”表述错误，文段重在介绍不同阶段加密的情况，并非突出强调某一方面，排除。

故正确答案为C。

【文段出处】《信息彻底安全！揭秘全球首颗量子卫星：将改变中国人生活》

36、文段开篇罗列了电瓶车骑车人的种种骑车表现，尾句以“其”指代上文，对上文内容进行总结，指出骑车人的种种行为无法无天、横行无忌，表达出对骑车人指责、批评的态度，对应B项。

A项，“交通拥挤”并非文段重点，文段强调的是骑车人的行为，排除；

C项，文段未提及“社会问题还是素质问题”，无中生有，排除；

D项，文段阐述的是一种气愤的态度，而非“蔑视”，“蔑视”无中生有，排除。

故正确答案为B。

【文段出处】《霸蛮的电动车还要冲撞到几时》

37、文段开头提到收视率不再是评价电视的唯一标准，接下来进行解释说明，表示观众会关注电视剧的网络热度。紧接着又提到电视台不再是唯一播放平台，并举例论证。重点看文段尾句，指出电视台审视内容标准才能保持竞争力，因此文段接下来应围绕电视内容标准展开，对应D项。

A项，“收视率造假”无中生有，排除；

B项，“收视率走低”并非尾句强调内容，排除；

C项，“网络平台将要严重冲击电视平台”与尾句核心话题不一致，无中生有，排除。

故正确答案为D。

38、A项，根据“并没有直接的研究证据表明……就能短期内提高人的智商，或者提高考试成绩”和“但那种吃了马上就……只是我们的一种美好想象”可知，“大大改善”表述与文意相悖，排除；

B项，根据“并没有直接的研究证据表明，吃了猕猴桃以后，就能短期内提高人的智商，或者提高考试成绩”可知，“能提高”表述与文意相悖，排除；

C项，根据“多数人的智力会在20-30岁左右达到顶峰”可知，文段并未提及“吃猕猴桃”会带来这一结果，因果表述无中生有，排除；

D项，根据“日常摄入适量猕猴桃等高维生素C水果，确实有利于延缓大脑衰老”可知，该选项表述正确。故正确答案为D。

39、横线出现在文段中间，需要结合前后文内容进行分析。前文说“作品本身”，紧接着提到了“作者形象”，所以横线上的内容应该包括“作品”和“作者形象”这两个关键词，对应C项。

A项，核心话题是“写作”，与上下文话题不一致，排除；

B项，核心话题“文学作品”与“情感体验”之间的关系，下文并未提及情感体验，故话题不一致，排除；

D项，核心话题是“文学作品”，无法与后文“作者形象”构成衔接，排除。

故正确答案为C。

40、文段开篇引出楼市调控对经济影响很大，并通过数据举例论证。紧接着通过“这”提出对策，只能“温和调控、有序调控”，接下来通过“否则”引导反面论证，说明“温和调控”的重要性。最后，通过“很显然”，总结全文，得出结论“目前的状态，是比较理想的，也是符合调控的目标的”，也就是说没有出现断崖式下跌，起到了调控的作用，楼市逐渐趋于平衡，尾句对“目前的状态”进行解释说明。故文段重点对应“很显然”引导的结论句，对应C项。

A项，“已经成功完成”，无中生有，排除；

B项，“影响经济稳定”对应结论句之前，属于解释说明部分，非重点，排除；

D项，“目的是让房价缓慢下行”对应首句引出话题的部分，非重点，排除。

故正确答案为C。

41、观察选项，①、②、③、④充当首句，①的话题是“青春不容易”；②是“现代社会带来青年烦恼”，提出了问题；③是“奋斗是最好法宝”，给出解决问题的对策；④围绕“奋斗”，阐述选择“奋斗”的意义，首句特征不明显，但是，按照“提出问题+解决问题”的逻辑顺序发现，②应该在前，③在后，排除A、C项；继续观察B、D项，可以通过判断④②捆绑还是④③捆绑进行排除，根据内容可知④③具有共同话题“奋斗”，④②核心话题不一致，故排除D项。

故正确答案为B。

42、观察选项，①、②、④充当首句，①出现指代词“它”，指代不明，不能充当首句，根据“因为”可知在进行原因解释，排除A项；

②提出一个问题，引入“忧伤之美”这一话题；④强调“忧伤之美”的重大价值；对比②、④，应该先引入“忧伤之美”话题，再围绕“忧伤之美”阐述相关价值，故②在④前，排除B项；

观察选项C、D项，可通过判断②③捆绑或②①捆绑排除选项，在对比首句过程中发现，①是对②中问题的直接回答，可构成捆绑，③在具体解释忧伤之美如何浸入宗教情怀，没有直接回应问题，故②③捆绑不如②①捆绑更紧密，排除C项。

故正确答案为D。

43、本题可先确定尾句，比较②句和③句，③句为阐述现状的表述，②句通过“由此可以看出”进行总结得出结论，适合做尾句，排除A、C项。

③句提到“北京文化创意产业开辟了大量的就业空间”，⑤句是对“就业弹性”下定义的表述，③句和⑤句话题不一致，排除D项。

⑥句提到“为了进一步确定文化创意产业对北京就业的吸纳空间”，根据“文化创意产业”、“就业空间”等共同信息捆绑，确定③句之后接⑥句，对应B项。

故正确答案为B。

44、文段开篇引入“自然笔记大赛”这一话题，紧接着表明青少年群体可以通过自然笔记，“培养环境行为和探究精神”，接下来通过“也”表示并列，参加此次活动也对教育的发展“具有很好的示范意义”，故文段旨在强调参与走进大自然活动对于青少年和教育事业都是有利的，对应D项。

A项，缺乏“走进大自然活动”这一主题词，且只对应“青少年”这一个方面，片面，排除；

B项，“青少年要多参与……走进大自然活动”是对策表述，文段重在强调参与走进大自然活动的意义，故该选项偏离文段核心话题，排除；

C项，“社会和学校要开展……活动”，扩大范围，文段强调的是“走进大自然活动”，且文段是强调参与该活动的意义，对策表述偏离文段中心，排除。

故正确答案为D。

45、文段开篇提出回到家乡有新发现，接下来通过解释说明新发现具体是什么，把具体发现内容并列呈现出来，包括新文化消费场所、新职业、各大电商和环保家电。故文段的重点在于强调农村的新变化，对应C项。

A项，“各大电商”仅仅对应后文内容的一部分，表述片面，排除；

B项，“不再脏乱差”表述不明确，排除；

D项，“环保”仅对应后文内容的一部分，片面，且“主题”表述无中生有，排除。

故正确答案为C。

46、其中有两人只能从事销售或售后服务两个部门的工作，分情况讨论：1、两个人在同一个部门，有 $C_2^1 = 2$ 种方案，其余三个人去到剩下的三个部门，三个人全排列有 $A_3^3 = 6$ 种方案，总的情况数是 $2 \times 6 = 12$ 种方案。2、两个人在不同部门，有 $A_2^2 = 2$ 种方案，其余三个人安排的方式有 $C_3^1 C_2^1 A_2^2 + C_3^2 A_2^2 = 18$ ，总的情况数是 $2 \times 18 = 36$ ，综上所述，选派方案共有 $12 + 36 = 48$ 种。

故正确答案为D。

47、根据题意可知，这件衬衫的原价可能为185元（满100减10）或205元（满200减30）。分情况讨论：

1、原价为185，则三件的总价格为555，可以拆分为 $300 + 200 + 55$ ，可以节省80（ $50 + 30$ ）元，所以实际需

要支付 475 元。2、原价为 205，则三件总价格为 615 元，可以拆分为 $300 + 300 + 15$ ，可以节省 100 ($50 + 50$) 元，所以实际需要支付 515。综上，第一种需要支付的钱数更少。

故正确答案为 B。

48、设甲的体重为 x ，则弟弟体重为 $(x - 120)$ ，可列方程 $x + (x - 120) = 140$ ，可得 $x = 130$ 斤。

故正确答案为 D。

49、设买进这批大衣的总花费 X 元，则原总定价 = $(1 + \text{利润率}) \times \text{成本} = (1 + 50\%) \times X = 1.5X$ ，则预期总利润 = $0.5X$ ，故实际总利润 = $0.5X - 3900$ 。根据题意，实际总收入 - 总成本 = 实际总利润，可得等量关系： $80\% \times 1.5X + (1 - 80\%) \times 80\% \times 1.5X - X = 0.5X - 3900$ ，化简可得 $0.44X = 0.5X - 3900$ ，解得 $X = 65000$ 。

故正确答案为 C。

50、设第一层本数为 X ，由题意： $2X = \frac{1}{3}$ 第二层本数，则第二层本数为 $6X$ ；第三层本数为 $(X + 3)$ ，第四层本数为 $(X - 2)$ 。根据题意可列方程 $X + 6X + (X + 3) + (X - 2) = 271$ ，解得 $X = 30$ 。因此书架的第三层存入图书的数量为 $30 + 3 = 33$ 本。

故正确答案为 D。

51、将原数列进行反约分可得到： $\frac{3}{1}$ 、 $\frac{4}{2}$ 、 $\frac{5}{3}$ 、 $\frac{6}{4}$ ，观察发现分母：1、2、3、4、(5)，为公差为 1 的等差数列；分子为：3、4、5、6、(7)，为公差为 1 的等差数列。故所求项 = $\frac{7}{5}$ 。

故正确答案为 A。

52、相邻两项之间存在明显的倍数关系，优先考虑作商。由于数列为单调递减的，故用前项 \div 后项，发现前项均为后项的 3 倍，故所有项 = $27 \div 3 = 9$ 。

故正确答案为 B。

53、数列起伏较小，优先考虑作差。相邻两项均 (后项 - 前项)，可得到一个新的数列：2, 3, 5, 7，观察发现新数列为连续的质数列，因此最后两数之差为下一个质数 11，故所求项 = $37 + 11 = 48$ 。

故正确答案为 C。

54、方法一：选项信息充分，故采用代入排除法。根据拿走 15 枚白棋子后，黑子与白子的个数之比为 $2:1$ ，排除 A、B 项。再拿走 45 枚黑棋子后，黑子与白子的个数比为 $1:5$ ，排除 C 项。最后，验证 D 项：拿走 15 颗

白棋子后，黑、白棋子剩余 50: (40 - 15) = 50:25 = 2:1; 再拿走 45 颗黑子后，黑、白棋子剩余 (50 - 45) : 25 = 5:25 = 1:5, 符合题意。

故正确答案为 D。

55、根据第二种分配方式，每个房间住 6 人，则正好有 2 个房间空出来，说明学员人数正好能被 6 整除，验证只有 A 项符合，排除 B、C、D 三项。再验证 A 项，根据第一种分配方式，78 - 18 = 60，能被 4 整除，符合题意。

故正确答案为 A。

56、根据题意可判定为三集合容斥原理问题。根据三集合标准型公式： $A + B + C - AB - BC - AC + ABC = \text{总} - \text{都不}$ 。根据题意，都不 = 0，设同时报名乙、丙人数为 x，代入公式： $22 + 16 + 25 - 8 - x - 6 = 42$ ，解得 x = 7 人。

故正确答案为 A。

57、方法一：设答对 x 题，根据题意列方程： $2x - (50 - x) = 40$ ，解得 x = 30 题。

方法二：根据题意可知，每答错一题少得 $2 + 1 = 3$ 分，若全部答对，应得 $50 \times 2 = 100$ 分，这次得 40 分，因此小张答错了 $(100 - 40) \div 3 = 20$ 题，故答对了 $50 - 20 = 30$ 题。

故正确答案为 B。

58、方法一：根据抽调甲队人数 $\frac{1}{4}$ 可知，甲队原有人数为 4 的倍数，则设甲队原有 $4x$ 人，则抽调之后剩余 $4x(1 - \frac{1}{4}) = 3x$ 人。由抽调后乙队人数比甲队多 $\frac{2}{9}$ ，是甲队的 $(1 + \frac{2}{9}) = \frac{11}{9}$ ，则有： $\frac{\text{乙}}{\text{甲}} = \frac{11}{9} = \frac{100 - 3x}{3x}$ ，解得 $x = 15$ ，则甲队原有 $4x = 60$ 人。

方法二：题干信息，有甲队人数是 4 的倍数，排除 B、D 两项，由“则乙队人数比此时甲队多 $\frac{2}{9}$ ”，可知甲队人数抽调 $\frac{1}{4}$ 后是 9 的倍数，验证 A 项不符合题意，排除 A 项，C 项符合题意。

故正确答案为 C。

59、根据题干信息，设甲、乙、丙工作效率分别为 A、B、C，则有 $2B = A + C$ ； $C = A + B$ ；解得 $A : B : C = 1 : 2 : 3$ ，故赋值甲、乙、丙工作效率分别为 1、2、3，则可得工作总量为 $(1 + 2) \times 3 + 3 \times 1 = 12$ ，故 X 工程由甲单独工作需要 $12 \div 1 = 12$ 天。

故正确答案为 A。

60、方法一：设这批大米一共有 x 袋，则第一次运走 $(\frac{1}{5}x + 60)$ ，第二次运走 $(\frac{1}{4}x - 60)$ ，则 $(\frac{1}{5}x + 60) + (\frac{1}{4}x - 60) + 220 = x$ ，解 $x = 400$ 袋。

方法二：定位题干出现“第一次运走总数的 $\frac{1}{5}$ 还多 60 袋，第二次运走总数的 $\frac{1}{4}$ 少 60 袋”，可知，总数既是 4 的倍数也是 5 的倍数，4、5 互质，故总数是 20 的倍数，排除 A、C 项。代入 B 项，第一次运走 140 袋，第二次运走 40 袋，此时剩余 220 袋，故 B 项正确。

故正确答案为 B。

61、根据题意，
$$\begin{cases} \text{小芳} - \text{小明} = 3 \text{①} \\ \text{小红} - \text{小勇} = 6 \text{②} \\ \text{小芳} - \text{小勇} = 1 \text{③} \end{cases}$$

设小明的用时为 x 分钟，由①，则小芳为 $(x + 3)$ 分钟；由③，则小勇为 $(x + 2)$ 分钟；由②，则小红为 $(x + 8)$ 分钟，故最快的是小明，最慢的是小红，两者相差 $(x + 8) - x = 8$ 分钟。

故正确答案为 C。

62、根据公式，
$$\text{概率} = \frac{\text{满足要求的情况数}}{\text{总的情况数}}$$
，总的情况数一定为 50。要求满足此人是男性党员的概率最大，即要求男性党员最多，根据题意可知，有 30 名男性，有 35 名党员，则男性党员最多有 30 个，因此最大概率 $= \frac{30}{50} = \frac{3}{5}$ （ $\frac{\text{满足情况数}}{\text{总的情况数}}$ ）。

故正确答案为 C。

63、方法一：从 8 人当中选出 4 人参加培训，共有选法 $C_8^4 = 70$ 种；其中张老师和李老师同时参加的情况有 $C_6^2 = 15$ 种选法（这两人必定参加，只需从剩下 6 人中选出 2 名即可）。则张老师、李老师不同时参加的情况数，即总情况数 - 张李同时参加的情况数 $= 70 - 15 = 55$ 种。

方法二：分为三种情况：

(1) 张老师去且李老师不去，还需从剩余 6 人中选 3 人，即 $C_6^3 = 20$ ；

(2) 李老师去且张老师不去，还需从剩余 6 人中选 3 人，即 $C_6^3 = 20$ ；

(3) 张老师李老师都不去，还需从剩余 6 人中选 4 人，即 $C_6^4 = 15$ 。

共 $20 + 20 + 15 = 55$ 种情况。

故正确答案为 C。

64、令 $y_1 = a + bx$, $y_2 = a + b(x + 1)$, 则 $y_2 - y_1 = b$, 即当自变量 x 每增加一个单位, 因变量 y 平均变动 b 。

但由于 b 正负性不确定, 当其是正数时, 表示 x 每增加一个单位, y 平均增加的数量为 b ; 当其是负数时, 表示 y 平均减少的数量。

故正确答案为 B。

65、A 项: 中位数为 100, 则至少有一半学生分数在 100 以上, 排除。

B 项: 下四分位数为 70, 则有 25% 的学生分数小于 70, 正确。

C 项: 中间一半学生分数在下四分位数到上四分位数之间, 即 70 到 120 之间, 排除。

D 项: 出现频次最高的分数是众数, 即 75, 排除。

故正确答案为 B。

66、第一步: 判断题干词语间逻辑关系。

合肥和芜湖都是安徽省的城市, 二者是并列关系。

第二步: 判断选项词语间逻辑关系。

A 项: 青岛是山东的一个城市, 二者是组成关系, 不是并列关系, 与题干逻辑关系不一致, 排除;

B 项: 北京是中国的首都, 二者是组成关系, 不是并列关系, 与题干逻辑关系不一致, 排除;

C 项: 四川是一个省, 重庆是直辖市, 二者行政区划级别相同, 为并列关系, 但不是城市, 与题干逻辑关系不一致, 排除;

D 项: 南京和苏州都是江苏的城市, 二者为并列关系, 与题干逻辑关系一致, 当选。

故正确答案为 D。

67、第一步: 判断题干词语间逻辑关系。

黄连是一种草本植物, 其味入口一定是极苦, 因此苦涩是黄连的必然属性。

第二步: 判断选项词语间逻辑关系。

A 项: 钢铁一定是坚硬的, 二者是必然属性的对应关系, 与题干逻辑关系一致, 当选;

B 项: 窗户不一定是透风的, 二者不是必然属性的对应关系, 与题干逻辑关系不一致, 排除;

C 项: 纸张不是尖锐的, 二者不是属性的对应关系, 与题干逻辑关系不一致, 排除;

D 项: 农村不一定是繁荣, 二者不是必然属性的对应关系, 与题干逻辑关系不一致, 排除。

故正确答案为 A。

68、第一步: 判断题干词语间逻辑关系。

贫困是脱贫的必要条件, 共同富裕是脱贫的目的。

第二步: 判断选项词语间逻辑关系。

A 项: 协商不是参与的必要条件, 社会治理不是参与的目的, 与题干逻辑关系不一致, 排除;

B项：输液不是治疗的必要条件，身体康复是治疗的目的，前两个词与题干逻辑关系不一致，排除；

C项：干旱是一种气候现象，干旱不是施肥的必要条件，粮食丰收是施肥的目的，前两个词与题干逻辑关系不一致，排除；

D项：污染是治理的必要条件，绿水青山是治理的目的，与题干逻辑关系一致，当选。

故正确答案为D。

69、第一步：判断题干词语间逻辑关系。

导游在旅行社工作，二者是职业与工作单位的对应关系，导游依据行程开展工作，二者是依据的对应关系。

第二步：判断选项词语间逻辑关系。

A项：医生在医院工作，二者是职业与工作单位的对应关系，但医生不是依据总结工作，二者不是依据的对应关系，与题干逻辑关系不一致，排除；

B项：演员在剧场工作，二者是职业与工作单位的对应关系，但演员的工作内容是表演，而不是依据表演进行工作，与题干逻辑关系不一致，排除；

C项：教师在学校工作，二者是职业与工作单位的对应关系，且教师依据课标授课，二者是依据的对应关系，与题干逻辑关系一致，当选；

D项：司机是车队的组成一员，二者不是职业与工作单位的对应关系，与题干逻辑关系不一致，排除。

故正确答案为C。

70、第一步：判断题干词语间逻辑关系。

剧本是由文字组成的，二者是组成关系；依据剧本排练话剧，二者是依据的对应关系。

第二步：判断选项词语间逻辑关系。

A项：水与水果不是组成关系，与题干逻辑关系不一致，排除；

B项：叶子与植物是组成关系，但植物是中药的原材料而不是依据，与题干逻辑关系不一致，排除；

C项：字母和键盘不是组成关系，与题干逻辑关系不一致，排除；

D项：乐谱是由音符组成的，二者是组成关系；依据乐谱排练歌曲，二者是依据的对应关系，与题干逻辑关系一致，当选。

故正确答案为D。

71、第一步：判断题干词语间逻辑关系。

战术会影响战争的胜负，三者为对应关系。

第二步：判断选项词语间逻辑关系。

A项：血型和人种之间没有直接的关系，与题干逻辑关系不一致，排除；

B项：每个诉讼中都需要诉状，诉状不会影响案件的输赢，与题干逻辑关系不一致，排除；

C项：策略会影响竞选的成败，与题干逻辑关系一致，当选；

D项：经验和本身的能力水平是两个不同的层面，二者是并列关系，与题干逻辑不关系一致，排除。

故正确答案为C。

72、第一步：分析题干条件。

(1) 丙 > 安徽人；

(2) 甲 ≠ 上海人；

(3) 乙 > 上海人。

第二步：根据题干条件进行推理。

本题出现了最大信息上海人，优先以上海人为突破口。根据条件(2)和条件(3)可知：甲、乙都不是上海人，则丙是上海人；根据条件(1)和条件(3)可知：乙 > 丙(上海人) > 安徽人；因此，乙是广东人，甲是安徽人，三者的大小关系为：乙(广东人) > 丙(上海人) > 甲(安徽人)。

故正确答案为D。

73、第一步：分析题干条件。

本题为真假推理题，且题干四个条件不存在矛盾和反对关系，因此考虑代入法。

第二步：逐一代入选项。

A项：假设A项成立，即小红是作案者，此时题干中条件(2)和(4)同时为真，不满足题干所说有且仅有一人说真话，与题干不符，排除；

B项：假设B项成立，即小明是作案者，此时题干中条件(1)和(4)同时为真，不满足题干所说有且仅有一人说真话，与题干不符，排除；

C项：假设C项成立，即作案者是小李，此时条件(1)(2)(3)不成立，条件(4)成立，满足题干所说有且仅有一人说真话，符合题干要求，当选；

D项：根据C项能够成立，即能够推出谁是作案者，故D项错误，排除。

故正确答案为C。

74、第一步：翻译题干。

①有的30岁以下年轻老师 → 参加插花培训班 → 反对拓展训练；

②管理层教师 → 同意拓展训练。

第二步：逐一分析选项。

A项：翻译为管理层教师 → 30岁以上，题干无法建立“管理层教师理”和“30岁以上”的条件关系，无法推出，排除；

B项：翻译为有的管理层教师 \rightarrow 参加插花培训班，根据题干条件关系①②可知：管理层教师 \rightarrow 同意拓展训练 \rightarrow 参加插花培训班，即管理层教师都没参加插花培训，B项错误，排除；

C项：翻译为参加插花培训班 \rightarrow 30岁以下年轻老师，根据题干条件关系①可知：有的30岁以下年轻老师 \rightarrow 参加插花培训班，即“有的参加插花培训班 \rightarrow 30岁以下年轻老师”，“有的A是B”无法推出“所有A是B”，无法推出，排除；

D项：翻译为有的30岁以下年轻老师 \rightarrow 管理层教师，根据题干条件关系①②可知：有的30岁以下年轻老师 \rightarrow 参加插花培训班 \rightarrow 反对拓展训练 \rightarrow 管理层教师。

故正确答案为D。

75、第一步：找出定义关键词。

“富有人情味、纯知识、纯趣味的新闻，向受众提供娱乐，知识或茶余饭后的谈资”、“和人们的切身利益无关”。

第二步：逐一分析选项。

A项：“某明星获得最佳新人奖”属于纯知识、纯趣味的新闻，且与人们的切身利益无直接关系，符合定义，排除；

B项：“某地发生5级地震”与人们的切身利益有直接关系，不属于富有人情味、纯知识、纯趣味的新闻，不符合定义，当选；

C项：“某综艺节目开播”属于富有人情味、纯知识、纯趣味的新闻，且与人们切身利益没有直接关系，符合定义，排除；

D项：“某运动员退役”属于富有人情味、纯知识、纯趣味的新闻，与人们的切身利益没有直接关系，符合定义，排除。

本题为选非题，故正确答案为B。

76、日常结论题，根据题干信息逐一分析选项。

A项：“又”表示老张过去也戒过酒，次数可能不止一次属于可能性的猜测，可以得出，排除；

B项：老张又戒酒了，说明之前戒酒没有成功，这次仍可能如此属于可能性的猜测，可以推出，排除；

C项：老张酒瘾很大，说明讲这话的人并不相信老张戒酒能成功，可以推出在讽刺老张的戒酒行为，保留；

D项：确信老张一定会戒酒成功，一定的表述过于绝对，对比C项，更不可能推出，当选。

本题为选非题，故正确答案为D。

77、第一步：分析题干。

《望岳》>...>《春晓》>《静夜思》>《将进酒》>...>《秋兴八首》

第二步：根据题干条件分析选项。

A项：小波在所有诗歌中最爱的是《望岳》，所以《丽人行》排在《望岳》后面，可以推出，排除；

B项：小波在所有诗歌中最不爱的是《秋兴八首》，所以可以推出《将进酒》>《秋兴八首》，排除；

C项：根据题干条件《春晓》>《静夜思》>《将进酒》，可以推出《春晓》>《将进酒》，排除；

D项：题干中并没有涉及到小波对《静夜思》与《兵车行》喜爱程度的比较，无法推出，当选。

本题为选非题，故正确答案为D。

78、第一步：找出定义关键词。

“行为客观上造成了损害结果”、“不是出于行为人的故意或者过失，而是不能预见的原因所引起的”。

第二步：逐一分析选项。

A项：砸伤了正在上货的工作人员符合客观上造成了损害结果，且乙是为了躲避甲的追赶无意撞到，符合不是行为人的故意，符合定义，当选；

B项：甲去偷窃被划伤手臂，不符合不是出于行为人的故意或者过失，不符合定义，排除；

C项：老张去偷窃因为慌张而忘记拔钥匙并没有体现造成了损害结果，不符合定义，排除；

D项：李某要求张某付2000元属于故意的行为，不符合不是出于行为人的故意或者过失，不符合定义，排除。

故正确答案为A。

79、第一步：找出定义关键词。

“犯罪分子在实施犯罪过程中”、“自动放弃犯罪或者自动有效地防止犯罪结果的发生的行为”。

第二步：逐一分析选项。

A项：甲儿子全力阻拦甲厮打儿童乙，甲不属于犯罪分子，也不是在犯罪过程中自动放弃犯罪，不符合定义，排除；

B项：甲打开煤气，在乙昏迷时偷盗财物，在整个犯罪过程中没有体现自动放弃犯罪或者自动有效地防止犯罪结果的发生的行为，小区停气他并不知情，不符合定义，排除；

C项：丙因害怕事情败露会被单位开除而不敢去，不是在犯罪过程中放弃犯罪，不符合定义，排除；

D项：小张在盗窃过程中因害怕被发现而将配制的钥匙丢弃，符合犯罪分子在实施犯罪过程中自动放弃犯罪，符合定义，当选。

故正确答案为D。

80、第一步：找出定义关键词。

“通过语句表达某种通知、告诫、命令或请求”、“目的在于要求别人按照语句表达的意思，做出或不做出某种行为。”

第二步：逐一分析选项。

A项：“全体教职工到会议室开会”符合表达某种通知，目的也是希望全体教职工到会议室开会，符合定义，排除；

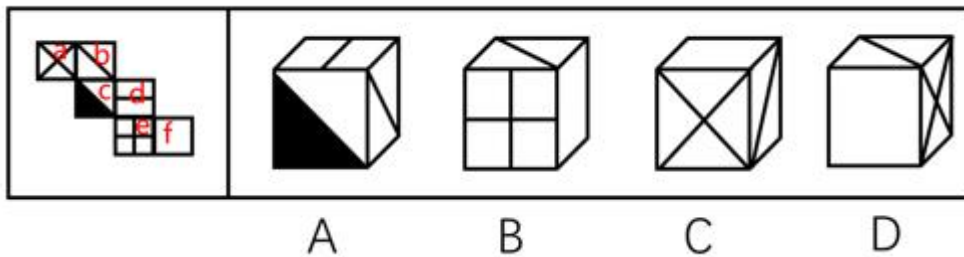
B项：“请您务必不要吸烟”符合表达请求，目的也是希望不要吸烟，符合定义，排除；

C项：“禁止生产假冒伪劣产品”符合表达命令，目的也是希望不要生产假冒产品，符合定义，排除；

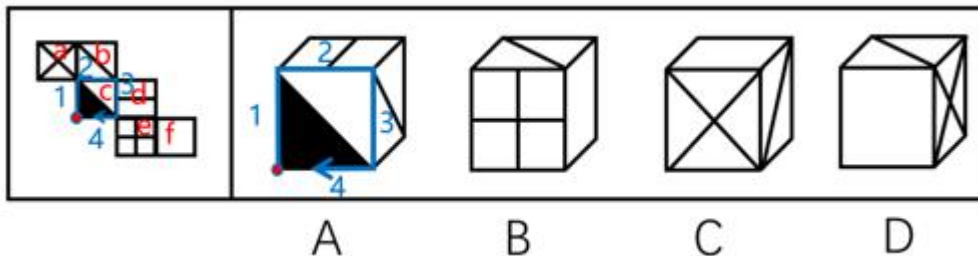
D项：“党员同志现在应该正在开会”，这只是一种可能性猜测，并没体现表达某种通知、告诫、命令或请求，不符合定义，当选。

本题为选非题，故正确答案为D。

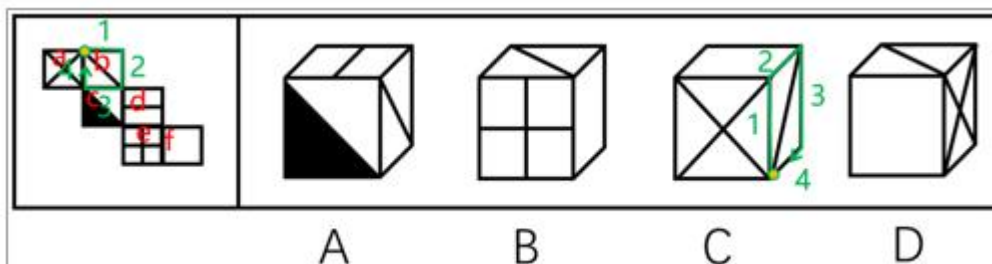
81、将题干展开图中的面依次标号，逐一进行分析。



A项：选项由面 b、c、d 构成，以面 c 中黑三角的直角点（红色的点）为起点在面 c 中顺时针画边，题干边 2 挨着面 b，选项中边 2 挨着面 d，选项与题干不一致，排除；



B项：选项由面 b、e、f 构成，题干中面 b 和面 e 在“Z”字型两端，为相对面，在立体图形中不能同时出现，选项中同时出现了，选项与题干不一致，排除；



C项：选项由面 a、b、f 构成，以面 a 和面 b 里面线的交点（黄色的点）为起点在面 b 中顺时针画边，题干边 2 挨着面 d，选项边 2 挨着面 f，选项与题干不一致，排除；

D项：选项与题干一致，当选。

故正确答案为D。

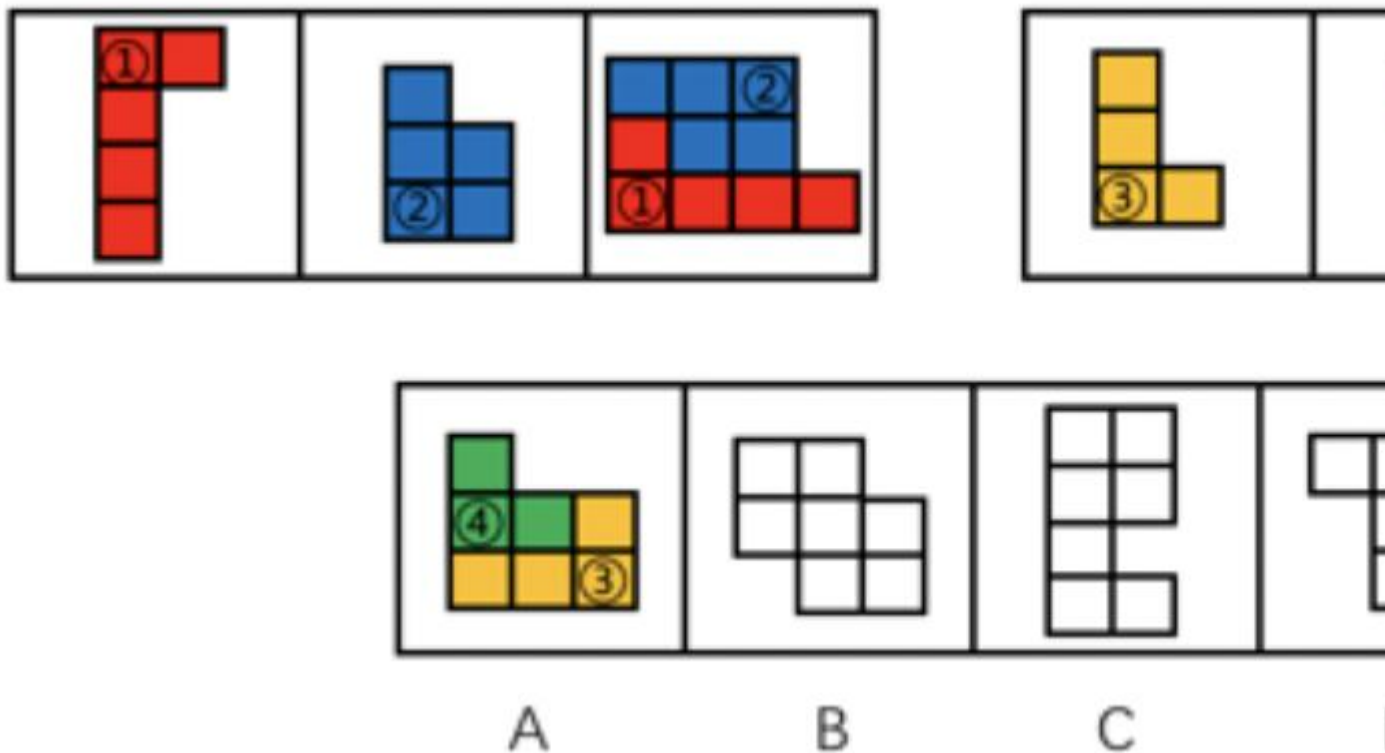
82、元素组成不同，且题干均为“汉字”，优先考虑汉字的有关考法。观察发现，题干汉字的笔画数依次为：1、2、3、4、？，因此？处应选择一个5笔画的汉字。

A项为8笔，B项为5笔，C项为4笔，D项为6笔。只有B项符合。

故正确答案为B。

83、本题考查平面拼合。

第一组图中，图①逆时针旋转 90° ，图②先上下翻转，再顺时针旋转 90° ，或者先顺时针旋转 90° ，再左右翻转之后，拼合得到图③。第二组图也依据此规律进行拼合，将图③逆时针旋转 90° ，图④先上下翻转，再顺时针旋转 90° ，或者先顺时针旋转 90° ，再左右翻转之后，拼合得到A项。



故正确答案为A。

84、元素组成不同，优先考虑属性规律。观察题干发现，第一列由两个全直线图形和1个有曲有直的图形构成；经验证，第二列也满足此规律；第三列应用此规律，则？处应选择一个全直线图形，只有B项符合。

故正确答案为B。

85、本题为分组分类题目。观察发现每个图形都由一个小黑球和一个三角形组成，考虑功能元素。功能元素可以起到标记位置的作用，每个小黑球都挨着三角形的一个边。观察发现，①③④中小黑球挨着的是三角形的左边，②⑤⑥中的小黑球挨着的是三角形的右边，即①③④为一组，②⑤⑥为一组。

故正确答案为 D。

86、根据题干“2018 年 8 月末，……万平方米”，结合材料时间为 2019 年，可判定本题为基期计算问题。定位文字材料第一段“2019 年 8 月末，全国商品房待售面积 49784 万平方米，同比下降 7.6%”。根据公式，

$$\text{基期} = \frac{\text{现期}}{1 + \text{增长率}}, \text{故 2018 年 8 月末全国商品房待售面积面积} = \frac{49784}{1 - 7.6\%} = \frac{49784}{0.924} \approx 53879 \text{ 万平方米。}$$

故正确答案为 B。

87、根据题干“2019 年 1-7 月……增速为……”可判定本题为一般增长率问题。定位文字材料第三段“规模以上服务业企业营业收入同比增长 9.6%，其中战略性新兴服务业、高技术服务业和科技服务业分别增长 12.2%、12.0% 和 11.6%，分别快于全部规模以上服务业 2.6、2.4 和 2.0 个百分点”，则 2019 年 1-7 月，全部规模以上服务业收入增速 = 12.2% - 2.6% = 12.0% - 2.4% = 11.6% - 2.0% = 9.6%。

故正确答案为 A。

88、根据题干“2019 年 1-6 月……增速为……”可判定本题为一般增长率问题。定位文字材料第三段：“2019 年 1-7 月，全国规模以上工业企业实现利润总额同比下降 1.7%，降幅比 1-6 月份收窄 0.7 个百分点。”因此 2019 年 1-6 月，全国规模以上工业企业实现利润总额降幅 = 1.7% + 0.7% = 2.4%，则增长率 = -2.4%。

故正确答案为 C。

89、根据题干“2018 年 1-8 月份，……多少万亿元”，可判定本题为基期计算问题。定位文字材料第二段可知“（2019 年）1-8 月份，规模以上工业企业实现营业收入 68.39 万亿元，同比增长 4.7%。”根据公式，

$$\text{基期} = \frac{\text{现期}}{1 + \text{增长率}}, \text{故 2018 年 1-8 月份，规模以上工业企业实现营业收入} = \frac{68.39}{1 + 4.7\%} \approx \frac{68.39}{1.05} \approx 65.1 \text{ 万亿元，}$$

与 A 项最接近。

故正确答案为 A。

90、A 项：定位文字材料第一段可知：2019 年 8 月末，全国商品房待售面积 49784 平方米，比 7 月末减少 92 万平方米。故 2019 年 7 月末，全国商品房待售面积 = 9784 + 92 = 49876 万平方米，正确；

B 项：定位文字材料第二段可知：2019 年 1-8 月规模以上工业企业营业收入利润率为 5.87%，同比降低 0.38 个百分点。故 2018 年 1-8 月规模以上工业企业营业收入利润率 = 5.87% + 0.38% = 6.25%，正确；

C 项：定位文字材料第二段可知：2019 年 8 月末，规模以上工业企业资产总计 115.78 万亿元，同比增长 5.8%。

根据公式： $\text{基期量} = \frac{\text{现期量}}{1 + \text{增长率}}$ ，故 2018 年 8 月末，规模以上工业企业资产总计 = $\frac{115.78}{1 + 5.8\%} \approx 109$ 万亿元，正确；

D项：材料中无2018年1-8月工业企业资产负债率相关数据，无法直接计算，错误。

本题为选非题，故正确答案为D。

91、根据题干“……占……比重”，结合材料，已知各年数据可判定本题为现期比重问题。定位表格可知2015~2018年，第三产业就业人数分别为32839.0、33757.0、34872.0、35937.8万人，就业人员分别为77451.0、77603.0、77640.0、77586.0万人，根据 $\text{比重} = \frac{\text{部份量}}{\text{总体量}}$ ，则2015~2018年第三产业就业人员占当年就业人员比重分别为： $\frac{32839.0}{77451.0} \approx 42.4\%$ 、 $\frac{33757.0}{77603.0} \approx 43.5\%$ 、 $\frac{34872.0}{77640.0} \approx 44.9\%$ 、 $\frac{35937.8}{77586.0} \approx 46.3\%$ ，则比重最多的是2018年。

故正确答案为A。

92、定位表格，2014-2017年三大产业中就业人员最多的产业是第三产业，而且人数逐年增加；就业人员最少的产业是第一产业，而且人数逐年递减，则三大产业中当年就业人员最多的产业与最少的产业之差最大的是2017年。

故正确答案为D。

93、定位表格可知2014-2018年，城镇就业人员人数逐年增加；乡村就业人员人数逐年递减，则城镇就业人员与乡村就业人员差值最低的年份是2014年。2014年乡村就业人员占当年就业人员的比重 $= \frac{37943.0}{77253.0} \times 100\% \approx \frac{37943.0}{77300} \approx 49\%$ 。

故正确答案为B。

94、根据“……占……比重”可判定本题为现期比重问题。由表格可知2014-2018年，部分量： $\text{个体就业人员} = \text{个体城镇就业人员} + \text{个体乡村就业人员}$ ，个体城镇就业人员人数逐年增加，个体乡村就业人员也逐年增加，故个体就业人员也逐年增加；

总体量：就业人口变化幅度非常小，则个体就业人员占当年就业人员比重最大的是在2018年。

故正确答案为D。

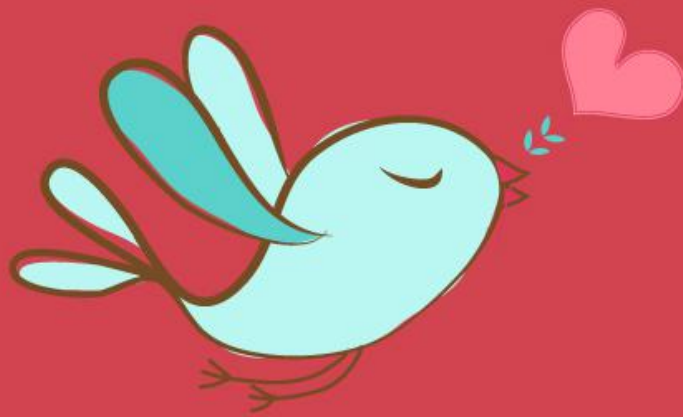
95、A项，定位表格，我国就业人员按产业划分分别为第一产业就业人员、第二产业就业人员、第三产业就业人员，即就业人员等于三者之和，正确。

B项，定位表格，就业人员按区域划分分别为城镇就业人员和乡村就业人员，即就业人员等于二者之和，正确。

C项，定位表格， $\text{乡村就业人员} > (\text{私营企业乡村就业人员} + \text{个体乡村就业人员})$ ，说明乡村就业人员不分为这两部分，错误。

D项，定位表格，私营企业就业人员的数量是逐年递增的，正确。

本题为选非题，故正确答案为C。



美好的事情即将发生...

something wonderful is about to happen