

2019年9月安徽省合肥市直《综合知识》精选真题

公考通网校

www.chinaexam.org



公考通 APP



微信公众平台

2019年9月安徽省合肥市直《综合知识》精选真题

一、公共基础知识。根据题目要求，在四个选项中选出一个最恰当的答案。

1、恰到好处的典故，可寻诗文的来路。以下关于诗文中常用典故的说法错误的一项是（ ）。

A、比翼鸟、连理枝，比喻恩爱夫妻。出自白居易《长恨歌》：“在天愿作比翼鸟。在地愿为连理枝。”

B、破镜重圆，比喻夫妻失散后重新相会。出自罗虬《比红儿诗》之五十八：“红儿若向隋朝见。破镜无因更重寻。”

C、采薇，比喻歌舞升平，出自王绩《野望》：“相顾无相识，长歌怀采薇。”

D、长亭，送别之地的代称。出自柳永《雨霖铃》：“寒蝉凄切，对长亭晚，骤雨初歇。”

2、有一副对联概括了诸葛亮一生的功绩：“收二川，排八阵，六出七擒，五丈原前，点四十九盏明灯，一心只为酬三顾，取西蜀，定南蛮。东和北拒，中军帐里，变金木土爻神卦，水面偏能用武功。”关于此对联中涉及的故事，说法不正确的是（ ）。

A、三顾：三顾茅庐

B、北拒：北拒孙权

C、六出：六出祁山

D、七擒：七擒孟获

3、中国文学有数千年悠久历史，以特殊的内容、形式和风格构成了自己的特色。下列关于中国文学的说法，错误的是（ ）。

A、汉魏间的曹操和其子曹丕、曹植是建安文学的代表，所以后人合称“三曹”

B、汉乐府诗《孔雀东南飞》和北朝民歌《木兰诗》合称为“乐府双璧”

C、《史记》是西汉著名史学家司马光撰写的一部纪传体史书

D、唐朝出现了一大一小组“李杜”，其中“大李杜”是指李白和杜甫，“小李杜”是指李商隐和杜牧

4、2019年6月，中共中央总书记、国家主席、中央军委主席习近平对垃圾分类工作作出重要指示。习近平指出，推行垃圾分类，关键是要（ ）。

A、加强科学管理、形成长效机制、推动习惯养成

B、加快建立分类投放、分类处理的垃圾处理系统

C、进行有效的督促引导，让更多人行动起来

D、为绿色发展、可持续发展作贡献

5、2019年6月15日，（ ）在两岸交流合作前沿平台的福建厦门市拉开帷幕。当天活动紧紧围绕“扩大民间交流、深化融合发展”这一主题进行。

A、第十二届海峡论坛

B、第十一届海峡论坛

C、第十届海峡论坛

D、第九届海峡论坛

6、2019年6月28日，二十国集团领导人第十四次峰会在日本大阪举行。国家主席习近平出席并发表题为（ ）的重要讲话，强调二十国集团要坚持改革创新，挖掘增长动力；坚持与时俱进，完善全球治理；坚持迎难而上，破解发展瓶颈；坚持伙伴精神，妥善处理分歧。

A、《消除分歧，共同打造人类命运共同体》

B、《科技引领，实现世界经济高速度发展》

C、《互利共赢，共同打造开放型世界经济》

D、《携手共进，合力打造高质量世界经济》

7、2019年6月29日，十三届全国人大常委会第十一次会议表决通过了（ ），该法自2019年12月1日起施行。

A、《中华人民共和国网络安全法》

B、《中华人民共和国草原法》

C、《中华人民共和国疫苗管理法》

D、《征信业管理条例》

8、2019年7月6日，第43届联合国教科文组织世界遗产委员会会议（世界遗产大会）在阿塞拜疆巴库继续进行，中国（ ）当天获准列入世界遗产名录。至此，中国世界遗产总数达55处，位居世界第一。

A、良渚古城遗址

B、玉架山遗址

C、姚家墩遗址

D、小古城遗址

9、2019年7月，《中共中央国务院关于深化教育教学改革全面提高义务教育质量的意见》（以下简称《意见》）印发。《意见》提出：要制定实施细则，明确教师（ ）。

A、民主管理权

B、教育惩戒权

C、学术自由权

D、学术研究权

10、2019年7月19日（ ）以受控方式圆满完成离轨和再入大气层，少量残骸落入南太平洋海域。这标志着中国载人航天工程空间实验室阶段全部完成。我国正式进入空间站时代。

A、神舟六号空间实验室

B、墨子三号空间实验室

C、天舟四号

D、天宫二号

11、2019年7月22日，国家统计局公布数据显示，新中国成立70周年，我国（ ）规模日益壮大，综合实力不断增强，质量效益大幅提升，新产业新业态层出不穷，逐步成长为国民经济第一大产业，成为中国经济稳定增长的重要基础。

A、农牧业

B、服务业

C、制造业

D、工业

12、2019年7月国家交通运输部定制印发了《数字交通发展规划纲要》，明确到2025年，我国将基本形成（ ），实现出行信息服务全程覆盖，物流服务平台化和一体化进入新阶段。

A、数字化采集体系和网络化传输体系

B、静态化描述体系和自动化处理体系

C、集成化认证体系和机械化结构体系

D、智能化认证体系和人工处理体系

13、2019年7月，国家中医药管理局与国家卫生健康联合印发《关于在医疗联合体建设中切实加强中医药工作的通知》文件明确提出“三不”，其中不包括（ ）。

A、不得自主招聘医药人才

B、不改变中医院功能定位

C、不得变相地取消合并中医院

D、不得以各种理由削弱中医医院建设

14、2019年8月，国务院印发《中国（上海）自由贸易试验区临港新片区总体方案》，明确新片区参照经济特区管委会，建立以（ ）为核心的制度体系。

A、商贸管理制度化

B、投资贸易自由化

C、资金流动自由化

D、就业从业自由化

15、2019年8月，国家知识产权局印发《关于加快推进“蓝天”专项行动集中整治工作的通知》提出切实解决（ ）发展中的突出问题，集中整治行业乱象。

A、商标设计行业

B、资源开发利用行业

C、专利代理行业

D、产权诉讼处置

16、2019年8月15日国家主席习近平同巴西总统互敬贺电，庆贺两国建交（ ）。

A、25周年

B、45周年

C、70周年

D、80周年

17、2019年8月，《中共中央国务院关于支持深圳建设中国特色社会主义先行示范区的通知》正式发布支持深圳率先打造人与自然和谐的典范。

A、中国特色社会主义先行经济发展特区

B、中国特色社会主义先行自贸区

C、中国特色社会主义先行示范区

D、中国特色社会主义先行沿海开放城市

18、2019年8月21日，决定从12月1日起，在全国自贸试验区开展（ ）实验试点，推动照后减证和简化审批。

A、人件分离

B、人照分离

C、证照分离

D、证件分离

19、计算机常用的进制包括二进制，八进制，十进制，十六进制，将十进制568转换成八进制的结果是（ ）。

A、1700

B、1070

C、1007

D、1170

20、在Win7下同时运行多个程序时，使用组合键“ALT+ESC”的作用是（ ）。

A、锁定应用程序

B、启动任务管理器

C、关闭所有程序

D、切换应用程序

21、某工作人员在 Excel 表格中输入数据，但是显示不出数据，而且选中的单元格发生变化，此时他应该按（ ）键切换。

- A、Insert
- B、Prtsc
- C、Numlock
- D、Home

22、一般情况下，CPU 的组成部分包括（ ）。

- ①ROM ②运算器 ③地址总线 ④控制器 ⑤数据总线

- A、②③
- B、②④
- C、①②③
- D、②④⑤

23、要防范计算机病毒，需要养成良好的习惯，下列做法正确的是（ ）。

- A、将办公用的 U 盘借给陌生人拷贝文件
- B、打开某网页自动下载的 exe 文件
- C、关闭电脑上的杀毒软件以提高运行效率
- D、经常对应用软件和数据文件进行备份

24、下列关于矢量图的说法错误的是（ ）。

- A、使用像素值阵列表示的图
- B、是用一系列计算机指令描绘的图
- C、放大后的图像不变色、不模糊
- D、图像元素对象可编辑，颜色的边缘顺滑

25、顶级域名分为地域性域名和机构性域名两类，机构性域名表示主机所属的机构的性质。其中（ ）表示教育机构。

- A、gov
- B、net
- C、edu
- D、int

26、（ ）是在网络层上实现多个网络互联的设备，具有判断网络地址和选择路径，数据转发和数据过滤的功能，其作用是在复杂的网络互联环境中建立非常灵活的连接。

- A、路由器

B、交换机

C、网关

D、网桥

27、下列属于正确的电子邮件地址的是（ ）。

A、123456%163.COM

B、123456@163.COM

C、123456#163.COM

D、123456&163.COM

28、TCP/IP 传输协议对互联网中各部分进行通信的标准和方法进行规范。其中（ ）不属于 TCP/IP 传输协议应用层上的协议。

A、FTP

B、TCP

C、SMTP

D、TELNET

29、在 word2010 中，默认情况下，单击项目“符号按钮”，可增加“（ ）”项目符号。

A、√

B、◆

C、■

D、●

30、PowerPoint 母版中包含可能出现在每一张幻灯片上的显示元素，如文本占位置、图片、动作按钮等，PowerPoint 中的母版类型不包括：（ ）。

A、题词母版

B、讲义母版

C、备注母版

D、幻灯片母版

31、在 Excel 表格中有如下数据。如果在 F6 中键入“ $\frac{AVERAGE(A4, B2, C5, D2, E5)}{sum(B4, D4)}$ ”，则为（ ）。

	A	B	C	D	E	F
1	75	8	33	30	9	
2	64	1	98	14	66	
3	61	51	34	89	45	
4	31	78	84	78	44	
5	25	79	29	29	81	
6	4	36	50	54	12	
7						

- A、0.1
- B、0.2
- C、0.4
- D、5

32、选择连续的单元格区域，可以先选择一个单元格按住（ ）键同时，用鼠标单击另一个单元格，则这两个单元格之间的矩形区域级即选择。

- A、shift
- B、ctrl
- C、alt
- D、capslk

33、公文的版头中有一条红色分割线，其作用在于把版头部分和主体部分隔开，一般放在（ ）之下。

- A、发文字号
- B、公文标题
- C、主送机关
- D、成文日期

34、以下符合公文的行文规则的是（ ）。

- A、某县发生特大交通事故，县公安局因多次向市公安局请示得不到回应，直接向省公安厅请示，没有抄送市公安局
- B、某县农林局在向县政府主送的关于调研工作的报告中，请求县政府对其下一步作出批示
- C、某县规划局报送 2019 年度工作计划，主送单位为市规划局和市人民政府
- D、某市公安局、网信办等部门联合发出通知，部署开展打击侵权盗版专项行动

35、发文字号是公文“身份标识”，在文件登记、归档管理等环节都有重要作用。下列关于发文字号，写法正确的是（ ）。

- A、发文机关代字-发文顺序号-年份

- B、发文机关代字-年份-发文顺序号
- C、年份-发文顺序号-发文机关代字
- D、发文顺序号-发文机关代字-年份

36、紧急程度是对公文传递和办理的需求，根据紧急程度，紧急的文件应标（ ）。

- A、特急，平急
- B、特提，加急
- C、特提，平急
- D、特急，加急

37、关于加强机关值班加强机关安全保卫工作的通知

各乡镇党委政府：

时正年底，各县各种不定因素增加，保安形式的严峻，安全保卫工作尤为重要，因此各单位应做好安全工作。

一．提高思想认识，加强组织领导，各级要做好安全保卫工作，维护机关工作秩序，加强安全秩序，树立防卫意识，采取有效措施，落实完善制度，加强管理和检查，形成制度化防范机制。

二．强化监督检查，从现在开始县政府不定时对各地安保工作进行检查，若工作不到位，根据具体情况追究责任人责任。

XX 县人民政府办公室

XX 年 XX 月 XX 日

上述通知根据内容和用途属于（ ）。

- A、发布性通知
- B、指示性通知
- C、知照性通知
- D、转发性通知

38、份号是同一件公文印刷若干份，每份公文的顺序编号，标准编号的作用是（ ）。

- A、有利于对公文内容的保护
- B、方便对公文进行引用
- C、确保公文能得到及时的处理
- D、有利于公文的分发、统计等

39、根据党政机关公文格式的有关标准，下列关于公文页码编排不正确的是（ ）。

- A、页码用阿拉伯数字标
- B、页码居中置于公文版下边缘之上

C、公文的附件与正文一起装订时，页码应连续编排

D、页数数字左右两边各放一条一字线

40、下列有关公文格式的说法正确的是（ ）。

A、文件标题一般由发文机关名称、事由和文种组成

B、民族自治地方的公文，须用当地通用的少数民族文字

C、有特定发文相关标志的普发性公文和电报须加盖发文机关印章

D、印发日期指发文机关负责人签发的日期

41、某区审计局为认真贯彻落实党的十九大精神，紧紧围绕区委、区政府中心工作，认真落实党委主体责任，不断推进党风廉政建设工作，现需就已展开的工作写一份廉政建设总结报告，此总结报告应起到的作用不包括（ ）。

A、提高认识

B、汇报情况

C、改进工作

D、推广经验

42、通报是使用频率很高的一种公文，其正文一般由四部分组成，概括通报的内容和性质属于其中的（ ）。

A、引言部分

B、事实部分

C、分析及处理部分

D、号召或要求部分

43、下列从公文中摘抄的句子，语言表达符合公文写作规范的是（ ）。

A、你们《关于呈报〈新区总体规划（2018-2035年）〉的请示》收悉，现批复回复如下

B、汛期将至，各地、各单位务须做好防洪抢险的准备工作

C、现定于二〇一九年六月十七日上午八时在XX多功能厅召开大会，请届时出席

D、市委、乡党委、县委都对这个村的水产业发展给予了大力支持

44、对下级机关请示的其无权自行决定的某个问题或某种事项作出同意与否的批复属于（ ）。

A、阐释性批复

B、指示性批复

C、批准性批复

D、转发性批复

45、纪要是常用的法定公文种类之一。下列有关纪要的说法，错误的是（ ）。

- A、动手写作前应尽可能充分地了解会议情况
- B、不能把没有经过会议讨论的问题写进纪要
- C、纪要作为附件时其法定效用由正文的印章予以确认
- D、写作时要有闻必录、平铺直叙，全面反映会议精神

46、S 单位就建立自然灾害防治工作联席会议制度的相关事宜，向 H 单位发函。则 H 单位向 S 单位复函时，正文的开头部分写法正确的是（ ）。

- A、依次引用对方来函的标题、发文机关，再交代根据，说明缘由
- B、依次引用对方来函的发文时间、标题，再交代根据，说明缘由
- C、依次引用对方来函的标题、发文字号，再交代根据，说明缘由
- D、依次引用对方来函的发文字号、标题，再交代根据，说明缘由

47、公文办理包括收文办理、发文办理和整理归档。其中发文办理的主要程序是（ ）。

- A、复核、登记、印制、核发
- B、签收、登记、核发、印制
- C、传阅、催办、答复、初审
- D、核发、登记、印制、承办

（一）

为深入贯彻习近平新时代中国特色社会主义思想 and 党的十九大精神，深入落实 A 市第十一次党代会和市委十一届二次、三次、四次、五次、六次全会部署要求，抢抓京津冀协同发展重大机遇，发挥科技支撑全市高质量发展作用，A 市人民政府拟对为本市科学技术进步、经济社会发展、推进现代化建设作出突出贡献的科学技术人员和组织给予奖励。为此，A 市欲拟文将有关内容传达给各有关单位。

48、起草该份公文应选用的文种是（ ）。

- A、命令
- B、请示
- C、决定
- D、通告

49、该公文文种所具有的特点不包括（ ）。

- A、权威性
- B、指导性
- C、稳定性
- D、被动性

50、从行文方向上看，这份公文属于（ ）。

- A、上行文
- B、平行文
- C、下行文
- D、逐级行文

51、该公文带有一份“2018年度A市科学技术奖获奖名单”，其应编排在（ ）。

- A、标题之后，正文之前
- B、主题词之后，抄送机关之前
- C、发文机关之后，主题词之前
- D、正文之后，发文机关署名之前

52、下列可以作为这份公文的法定作者的是（ ）。

- A、实际撰写该会文的作者
- B、草拟该会文的秘书人员
- C、审核该公文的办公室（厅）负责人
- D、制发该公文的机关

53、唯物主义区别于唯心主义的一个显著标志就是唯物主义认为，世界上的任何物质都是客观实在的，这里的“客观实在”是指：（ ）。

- A、人们能够实在地感知的事物
- B、物质的具体形态和具体结构
- C、看得见、摸得着的实物
- D、存在于人的意识之外，不以人的意志为转移的存在

54、根据《宪法》的相关内容，下列说法正确的是：（ ）。

- A、我国是人民民主专政的社会主义国家
- B、在我国，剥削阶级已经消灭，阶级斗争已经不存在了
- C、中国人民政治协商会议是我国的国家机构
- D、新民主主义革命推翻了帝国主义、封建主义和资本主义的统治

55、目前，我国经济正在从粗放型增长模式向集约型增长模式转变。“集约型增长模式”是指：（ ）。

- A、依靠增加生产要素量的投入来扩大生产规模，实现经济增长
- B、依靠提高生产要素的质量和利用效率来实现经济增长
- C、依靠提高生产要素的价格来实现经济增长
- D、依靠提高生产要素的产量来实现经济增长

56、中国文化遗产的标志是一个“四鸟绕日”金饰图案，这一金饰图案构图严谨、线条流畅、极富美感，体现了古代人民“天人合一”的哲学思想，“四鸟绕日”金饰出土于：（ ）。



- A、成都金沙遗址
- B、周口店遗址
- C、西安半坡遗址
- D、盘龙城遗址

57、地球运行到近日点附近时，可能出现的景象是：（ ）。

- A、北半球大陆月平均气温达到最低值
- B、洞庭湖水稻正值丰收
- C、江南地区进入梅雨季节
- D、全国部分地区出现倒春寒

58、“悬梁刺骨”常用来形容刻苦学习，下列与悬梁刺股典故有关的人物是（ ）。

- A、孙敬 苏秦
- B、孙敬 祖逖
- C、苏秦 祖逖
- D、苏秦 匡衡

59、下列选项中（ ）属于孔子提倡的思想。

- A、己所不欲 勿施于人
- B、道可道 非常道
- C、兼爱非攻
- D、无为而治

60、下列历史事件按发生的时间先后顺序排序错误的是（ ）。

- A、鸦片战争→义和团运动→武昌起义
- B、虎门销烟→洋务运动→辛亥革命
- C、甲午战争→五四运动→抗日战争
- D、中国共产党成立→清末新政→解放战争

61、随着化石能源的枯竭，人类越来越重视清洁能源的开发与利用，例如风能，太阳能，潮汐能，核能等都属于清洁能源。下列有关这四种能源说法错误的是（ ）。

- A、风能是由于空气流动而产生的能量
- B、太阳能来源于太阳内部核裂变而产生的能量
- C、潮汐能主要来源于月球的引力
- D、铀和钚都是核电站常用的发电原料

62、下列物理现象不是因为光的折射而导致的是（ ）。

- A、把筷子插入带水的透明玻璃杯内，观察发现筷子像被水“折断”了一样
- B、岸上的人所看到清水中鱼的位置，其实都不是鱼在水中真实的位置
- C、在沙漠或者海上，人们经常看到“海市蜃楼”的奇特景象
- D、把一张写有“≤”的纸条放在镜子前，可以看到镜子中为“≥”

二、言语理解与表达。本部分包括表达与理解两方面的内容。请根据题目要求，在四个选项中选出一个最恰当的答案。

63、下列各组词语中，画横线的读音有误的一项是（ ）。

- A、媲美（pì） 鳃鱼（guì） 血泊（pō） 解剖（pōu）
- B、冗长（rǒng） 缫丝（sāo） 森林（sēn） 埋怨（mán）
- C、蚊蚋（nà） 贿赂（lù） 掬起（jué） 苗圃（pǔ）
- D、傣族（dǎi） 骈文（pián） 怆然（chuàng） 歃血（shà）

64、下列词语中，没有错别字的一项是（ ）。

- A、萧索 弥漫 洒家 游目聘怀
- B、商榷 贻误 镣铐 分分扰扰
- C、伶俜 慰藉 修葺 尔虞我诈
- D、轶事 扶持 踟躅 方枘园凿

65、下列各句中画横线的成语使用有误的一项是（ ）。

- A、在期末工作总结会议上，校长的讲话仅用了十分钟，简洁明了，针对性强，没有一句穿靴戴帽的空话套话
- B、在这次座谈会上，各区领导结合实际情况，广开言路，畅所欲言，为本地区的特色发展献计献策
- C、阅读散文，我们能体味到鲁迅的冷峻沉着，冰心的温和娴雅，梁实秋的幽默机智，丰子恺的清雅淡泊，实在是各有千秋
- D、我市迅速崛起的家政行业，经过几年的激烈竞争，大部分家政公司都已经倒闭，市场上只剩下他们两家平分秋色

66、下列交际用语中，使用不得体的一项是（ ）。

- A、明日我将离开济南，今日特意前来拜辞

- B、这是我和你当日游玩的照片，请你惠存
- C、你进入公司以来，一直垂问于我，可谓好学
- D、请您俯就经理一职，为企业作更大贡献

67、下列各句中，没有语病的一句是（ ）。

A、在过去的几天里，同学们对班长起草的班级公约从多角度提出质疑，虽然经过多次的讨论和修改，最终还是统一了意见

B、最近几个月，我市在其他地区开展了形式多样的旅游文化宣传活动，促使我市旅游文化的传播，在全国主要城市和地区越来越受欢迎

C、某公司侵犯了苹果公司的多项专利权，经过法院的审定，最终判决某公司赔偿苹果公司 1.5 亿元经济损失和诉讼费

D、我市将首先对中心城区货运市场和批发市场实施规划调整和整治搬迁，并打通断头路等交通瓶颈，推进东部山水新城、南沙滨海新城两个新城区建设，抽疏中心城区功能和人口

68、下列句子中，标点符号使用全都正确的一项是（ ）。

A、《“指南录”后序》是文天祥的作品

B、我的母亲——一个普通的劳动妇女，含辛茹苦却毫无怨言

C、学校领导决定文科各系，中文系、哲学系、经济系、历史系、外文系，要加强语文训练，提高写作水平

D、小姑娘告诉我：“她的家就在附近，每天她都会看到月亮海，看到月亮湾的珠玑。看到无数来自外地采撷珠宝的客人们”

69、下列句子中没有使用比喻修辞手法的是（ ）。

A、真理像星星一样闪出光亮，照亮一切

B、生活可不像你做衣服，做一件不合适，扔掉再重做

C、眼睛也像他父亲一样，周围都肿得通红，这我知道，在海边种地的人，终日吹着海风，大抵是这样的

D、苏小姐双颊涂的淡胭脂下面忽然晕出红来，像纸上沁的油渍，顷刻布到满脸，腴腆得迷人

70、当下很多诗人都沉溺于写“小我”的日常琐碎、鸡毛蒜皮，缺少大情怀大境界，更有甚者为出版、发表、出名或赚取眼球、点击量、关注度，批量生产媚俗之作，究其原因就在于缺乏作为诗人的使命感与责任心。诗人本应怀有范仲淹的_____，应有王冕笔下_____，应有杜甫虽居茅屋却有_____，然而当下许多诗人都缺少这种“风骨”。

①“安得广厦千万间，大庇天下寒士俱欢颜”的悲悯情怀

②“先天下之忧而忧，后天下之乐而乐”的博大胸怀

③“不要人夸颜色好，只留清气满乾坤”的正气

根据题意，将上述三个句子填入横线中，依次是（ ）。

A、①②③

- B、②③①
- C、③①②
- D、③②①

71、①这是一个上不着天，下不着地的阶层：他们既无固定的政治地位，又无稳定的经济收入
 ②在春秋战国之际，随着私学的兴起，文化话语权从贵族转到了新兴的士人阶层的手中
 ③士人阶层纷纷提出自己作为救世之术的话语系统，这就造成了百家争鸣的繁荣局面
 ④士人阶层的忧愁和焦虑是可想而知的，然而他们却掌握了话语构建之权
 ⑤仅靠讲学授徒和奔走游说维持生存，而且又是生活在那样一个社会动荡的现实中
 ⑥于是话语构建便成为士人阶层干预社会、实现理想的唯一可能的途径
 将上述句子组成语义连贯的语段，排序最恰当的一项是（ ）。

- A、②①⑤④⑥③
- B、①⑤②④⑥③
- C、①⑤④②⑥③
- D、②①④⑥⑤③

72、下列句子中的画横线的字，属于名词活用为动词的是（ ）。

- A、君为我呼入，吾得见事之。（《史记·项羽本纪》）
- B、伍子胥囊载而出昭关。（《战国策·秦策》）
- C、群臣后应者，臣请剑斩之。（《汉书·霍光传》）
- D、从左右，皆肘之。（《左传·成公二年》）

73、下列各项通假字的注解，完全正确的是（ ）。

- A、子曰：“吾十有五而志于学，三十而立。”“有”通“又”，连词
- B、子畏于匡，曰：“文王既没，文不在兹乎？”“畏”通“围”，围增
- C、子曰：“无欲速，无见小利。”“无”通“毋”，怎么
- D、阳货欲见孔子，孔子不见，归孔子豚。“归”通“馈”，礼物

（二）

冬晚对雪忆胡居士家

【唐】王维

寒更传晓箭，清镜览衰颜。
 隔牖风惊竹，开门雪满山。
 洒空深巷静，积素广庭闲。
 借问袁安舍，翛然尚闭关。

【注】晓箭：拂晓时漏壶中指示时刻的箭，常借指凌晨这段时间。②牖(yǒu)：窗户。③袁安：东汉大臣，袁安卧雪之典多用于咏雪。这里用以指胡居士。④翛(xiāo)然：一任自然，无拘无束的样子。

74、下列对诗句的理解，不恰当的一项是()。

- A、“清镜览衰颜”抒发了诗人看到衰老容颜后壮志未酬的悔恨
- B、“洒空”摹写动态，描绘雪花纷纷扬扬、漫空飞舞之态
- C、“积素”写静，写的是地面上已积起厚厚的一层白雪
- D、“深巷静”“广庭闲”不仅渲染雪夜里深巷、广庭环境的清寂，同时也传达出诗人的心境

75、对这首诗的赏析，不恰当的一项是()。

- A、颌联先从听觉着笔，接着从视觉写开门所见之景
- B、“风惊竹”有声，“雪满山”有色，境界空阔，又紧扣诗人隔窗“听”和开门“看”的动作神态
- C、“惊”“满”“静”“闲”四个字，细致地表现了诗人在雪夜里的思绪变化
- D、尾联用袁安卧雪的典故喻胡居士，用拟人的手法表达了诗人对这位贤达固穷守志的胡居士的仰慕与忆念

(三)

①乡愁一词最早来源于医学，是一种疾病的名称，由瑞士医生雅克·哈德提出，他根据希腊文“家乡”和“痛苦”二词的词根创造了新词。该病的主要症状是胸腔紧迫、喉咙紧迫、胸痛等。十七世纪到十九世纪，医生会诊断乡愁病。但这个词汇很快汇入生活用语，成功流行起来，丢失了它的原始含义。

②乡愁源于对异乡的不安，家园可以消解这种不安。人生病时充满了痛苦、惆怅与不安。医学的不确定性、健康的不确定性、死亡的必然性，都是不安的来源，是医学乡愁的来源。十八世纪德国浪漫派诗人诺瓦利斯提出“哲学是怀着一种乡愁的冲动去寻找家园”。哲学界认同他的这种精彩而浪漫的提法，于是有了大量关于哲学乡愁的论述。

③同样，医学怀着乡愁的冲动去寻找生命的家园。

④“乡”在地理概念上是明确的，在现实生活中是可知可感的。而哲学的“乡”是指人类生命的终极存在之处。从哪里出发、又回到哪里的“地方”，是哲学家们一直在寻找的。尽管我们尚不明确它的处所，但人类相信有这个地方存在，于是人类对这个“乡”的思念就成了哲学所说的乡愁。

⑤医学的乡愁是指人类在与疾病抗争中，追求健康、寻求生命的安宁与长存的过程中所怀的那种情愫，现代医学在科学技术的层面取得了巨大的进步，许多新医学机理被揭示，新医疗技术得到应用、治愈率和生存期明显提高，人的平均寿命大幅延长，但人们对医疗服务的抱怨和不满也空前增多。慢性病、老年病、肿瘤等难治性疾病的发病率高，这困扰着许多人。究其原因，是人们对医学的认知出了偏差，现代人的生活方式出了偏差，以及医学的文化出了偏差。虽然医学科技快速发展，世上依然没有完美的治疗，没有绝对的健康，但人们又总是向往并追求完美的健康和医疗。生命的无常性和医疗的不确定性，决定了医学必须在科技创新之外寻找

帮助，以关怀、悲悯、安慰等“善”与“美”的途径来构建医学的“家园”，承载医学的乡愁，以满足社会大众和医学本身对完全健康和生命之树常青的追求与向往。

⑥_____。人类自诞生始即具有疾病，有病即有了医，早期人类对疾病缺乏正确的认知，认为生病是上天的惩罚，是鬼神附体，治病由巫师来执行。而巫师的治疗手段是以念咒（唱歌）、跳大神（跳舞）、洒水、喷酒等来驱赶鬼种或传达鬼神的旨意。当时这些治疗亦会收到某些“疗效”。其实。这些医学童年时期的治疗手段大多都是营造氛围，属于文化活动。随后进入了自然医学阶段，中国传统医学在阴阳五行、脏腑和经络学说的指导下得到了很好的发展，并持续了几千年，维系着中华民族的健康，细究这时期的医学治疗，人文关怀占有很大的成分。十六世纪以来，现代医学诞生，特别是进入十九世纪和二十世纪，医学发展的进程加快，新医疗技术层出不穷，人们在享受这些技术服务的同时，也产生了陌生感和适应性违和。

⑦医学乡愁的另一种表现，是人们不满现在的医疗，又想起了那些过去的治疗手段，许多人相信中医，特别是西医看不好的病，又去找中医治疗，近年来，在全世界范围内兴起了一般中医热或替代医学热，针灸在欧美国家也逐渐流行。这些固然与中医、针灸等传统医学手段的确具有独特疗效有关，另一方面是不是这些传统医学疗法所勾起的医学乡愁使然？

⑧“琵琶起舞换新声，总是关山旧别情。“医学治疗可以开刀、可以服药、可以器官移植、可以基因替代，但无论医学技术如何翻新和进步，安慰与温情永远是医学救助的价值皈依，医生的真情照料、至情言语和灿烂微笑永远是治病和抚慰医学乡愁的良药。

76、最适合作为上述文字标题的是（ ）。

- A、记住乡愁
- B、何处是乡愁
- C、医学的乡愁
- D、乡愁是一种疾病

77、根据作者的观点，医学的乡愁来源于（ ）。

- A、对异乡的不安
- B、生病时内心的不安
- C、患病时的躯体疼痛
- D、对生命本质的感悟

78、填入第⑥自然段中的画横线部分，下列最恰当的句子是（ ）。

- A、医学治疗手段随着医学发展不断多样化
- B、医学治疗手段曾属于文化活动的范畴
- C、医学乡愁在医学发展的不同时期大同小异
- D、医学的乡愁还来源于医学发展的阶段性

79、下列说法与作者观点最为接近的一项是（ ）。

- A、科技的快速发展将给人们带来完美的治疗和健康
- B、全世界范围内兴起的“中医热”可能是医学乡愁使然
- C、安慰与温情永远比医疗技术更能抚慰医学乡愁
- D、乡愁与医学乡愁都源于人们对不确定性的追求

80、他的文章，_____激励同时代的中国共产党人和广大中国青年，今天读来，同样让人感受到一代伟人的精神力量。填入画横线部分最恰当的一项是（ ）。

- A、仅仅
- B、只能
- C、不仅
- D、而且

81、身处“书巢”之中，最坏的结果是_____，但如果读书读通了，就会化蛹成蝶，破茧而出，长出翅膀，更加自在、自信地面对这个世界。

填入画横线部分最恰当的一项是（ ）。

- A、凤凰涅槃
- B、作茧自缚
- C、百无一用
- D、庸人自扰

82、在网络上_____着故乡的风景、故乡的村庄、故乡的小径、故乡的田野、故乡的油菜花，每一帧图片都让我怀念又惊喜，无数曾经熟悉到有点腻味的景象，_____成为此刻孤寂夜里最温暖的安慰。

依次填入画横线部分最恰当的一项是（ ）。

- A、搜罗 都
- B、搜索 才
- C、搜寻 却
- D、搜查 竟

83、从市场营销的角度看，一个商品_____被人们称为老字号，就会有利有弊。利在于“老字号”说明其品质是可靠的，值得信赖。但弊端也很明显，在人们心目中，_____是老字号，意味着就是落伍了、老土了、不时尚了。

依次填入画横线部分最恰当的一项是（ ）。

- A、一旦 既然
- B、虽然 如果

C、只要 即便

D、一向 尽管

84、预防性保护，不是为文化遗产_____“温室”，实施“隔离性保护”，也不是将文化遗产_____。相反，预防性保护是在传承和保护文化遗产的同时，拉近人们与文化遗产之间的距离，将文化遗产更好地融入现代生活，促进对文化遗产的合理利用。

依次填入画横线部分最恰当的一项是（ ）。

A、搭建 束之高阁

B、创造 作壁上观

C、建设 视若无睹

D、制造 置之脑后

85、40年前，小岗“大包干”这一声惊雷冲破思想桎梏，唤醒了沉睡的土地，拉开了中国农村的改革大幕，开创了_____的改革先河。40年来，这一声惊雷化作浩荡东风，敲响奋进鼓点，汇聚了_____的改革动能，孕育了弥足珍贵的改革精神。

依次填入画横线部分最恰当的一项是（ ）。

A、波澜壮阔 勇往直前

B、气象万千 奋不顾身

C、波涛汹涌 所向无敌

D、浩浩荡荡 义无反顾

86、春节期间很多地区都讲究吃年糕，因为年糕又称“年年糕”，与“年年高”谐音，_____人们的工作和生活一年比一年好。所以，年糕_____是一种节日美食，_____代表着美好的寓意和希望。

依次填入画横线部分最恰当的一项是（ ）。

A、表明 既 也

B、象征 或者 或者

C、比喻 一边 一边

D、寓意 不仅 而且

87、依次填入下列画横线处的字，正确的一组是（ ）。

(1) 随着新媒体技术的快速发展，我们的信息传播形式和接受方式，正在发生急_____的变化。

(2) 即便看视频会耗费较大流量，我们也不再担心_____费。

(3) 短视频传播火_____的原因在于它契合了我们的生活化认知方式。

(4) 我们的生活中，本身就有许多零_____的短时间。

- A、距 咨 爆 碎
- B、距 咨 暴 粹
- C、剧 资 爆 碎
- D、剧 资 暴 粹

88、如何在“公德”二字面前“做好自己”？一种是“弱德”说，当今社会上许多人以强者为德，提倡争夺和竞争，但实际上“弱”才是品德。无论以存心养性、修身齐家、达观处世为代表的传统文化，还是以遵纪守法、诚实守信、奉规守约为代表的现代规则，处处都有“弱德”的影子。

文中提到的“弱德”指的是（ ）。

- A、遵纪守法，墨守陈规
- B、修身养性，不理世事
- C、不争不抢，坚守自持
- D、助人为乐，与人为善

89、因为宅基地是属于农村集体所有的，只有具有农村集体组织成员身份才能依法依规取得本集体经济组织宅基地的使用权，这是集体经济组织成员特有的权利，而且原则上是一户一宅。所以，城里人到农村买宅基地，是现行法规政策不允许的。如果城里人买了宅基地，在上面盖别墅，那更是不允许的。我们国家法律规定，宅基地的使用权是集体的，资格权只有集体经济组织成员才有。

以上文段主要说明了（ ）。

- A、农村集体经济的特点
- B、现阶段我国农村是如何盖房子的
- C、农村集体经济组织成员具有哪些权利
- D、为什么不允许城里人到农村买宅基地盖房子

90、科技的进步带来了无数的互联网衍生物，社交软件也变得更加多样。研究人员在一项针对在外留学生的调查中发现，不同国家的人都有自己更倾向于使用的社交软件。在与中国人联系时，微信与QQ占据了大部分的受众市场。而在西方国家，脸书和推特等社交软件则更加贴合大众口味。

根据以上文段，下列说法中正确的是（ ）。

- A、留学生的观点并不能代表大多数的社会群体
- B、中国人不只使用微信和QQ两款社交软件
- C、每个国家的人都喜欢使用自己国家的社交软件
- D、思维方式的差异导致了不同群体有不同的社交习惯

91、从医学界对死亡定义的变化来看，几千年来的传统观念中，都将心跳和呼吸停止视为人的死亡。现代，随着心脏、肾脏等器官的功能可以靠机器维护，还可以进行移植，于是提出了脑死亡的概念，最终在逻辑上统

一了对人体生命中枢问题的认识，脑死亡的新概念更强调了人生命中的心理因素。这种认识是现代社会人们对健康概念的全面总结与更新，健康不再仅仅是躯体状态的反映，而且还必须是心理活动正常，社会适应良好的综合体现。

下列各项符合文意的是（ ）。

- A、健康就是心理与社会适应良好的综合体现
- B、现代将心跳、呼吸停止和脑死亡视为人的死亡
- C、脑死亡的概念对人生命中心理因素的强调是对健康概念的全面总结与更新
- D、健康就是躯体状态的反映

92、俗话说“不出十五就是年”，如今元宵节已过，广大“上班族”又回到了紧张的工作中。其中，很多人表示难以适应，总感觉“压力山大”，有些人为了逃避压力，甚至刚刚放完长假，又请假休短假。对此，有人认为，“与其逃避压力，不如对抗压力”。如果增强身体力量需要锻炼四肢肌肉，那么提高抗压能力需要增强“心灵肌肉”。

作者接下来最有可能讲述的是（ ）。

- A、“上班族”为何“压力山大”
- B、锻炼身体有哪些好处
- C、如何增强“心灵肌肉”
- D、连续请假的不良影响

93、数字文化产业的内核是文化内容和创意服务，中华文化要走出去需要从此入手。一方面，整合数字文化生态圈各方资源，利用数字技术提升文化内容，肯定中华文化价值，完成传统资源的当代转换，释放中华文化特有美感；另一方面，通过传统文化、新兴文化和数字文化的融合，赋予“影视、动漫、游戏、电子图书、多媒体艺术”中国元素，为文化走出去创造新的文化价值和商业价值。

最适合这段文字的标题是（ ）。

- A、数字文化产业-中华文化的传播基础
- B、构建数字文化圈 助力中华文化走出去
- C、构建数字文化圈 开拓文化新视界
- D、传统新兴文化与数字文化的融合

三、数量关系。在这部分试题中，每道题呈现一段表述数字关系的文字，要求你迅速、准确地计算出答案。

94、已知2019年9月2日是星期一，那么2021年9月2日是（ ）。

- A、星期四
- B、星期五
- C、星期六

D、星期日

95、国庆期间，某广场上要摆放一个花坛，计划用花盆大小完全相同的月季和雏菊组成实心方阵，最外层是月季，从外向内每层按月季、雏菊相间摆放。如果最外层一圈的正方形有月季 44 盆，那么完成后共需雏菊（ ）盆。

A、48

B、60

C、72

D、84

96、A、B、C 三个服装设计师合作设计两套服装，A、B 两人先设计第一套，C 设计师先单独设计第二套。已知两套服装的设计工作量相同，A、B、C 三个服装设计师的效率之比为 5: 4: 3，为保证两套服装的设计工作同时完成，B 设计师应该在第一套衣服完成（ ）后转去设计第二套衣服。

A、30%

B、37.5%

C、40%

D、45%

97、某巨型液体原料反应釜需进行定期浸泡清洗。打开入水口，持续向釜中注入清洗液，一段时间后，保持注液速度不变的同时，用 2 台抽水机同时向外排液，40 分钟可排空；而若用 4 台抽水机同时排液，则只需 16 分钟即可完成作业。现计划 10 分钟完成作业，则需要（ ）台抽水机同时作业。

A、5

B、6

C、7

D、8

98、小熊一家五口今年的年龄之和为 85 岁，熊大比熊二大 2 岁，小熊年龄为熊大和熊二年龄之和的三分之一，熊爸爸比熊妈妈大 9 岁，7 年前他们全家人年龄之和为 51 岁，则今年熊爸爸的年龄为（ ）岁。

A、35

B、34

C、33

D、32

99、一辆货车为三家门店送货，在第一家门店卸下车中 25% 的货物后整个车重为 19 吨，在第二家门店卸下余下货物的 40% 后整个车重 16 吨，在第三家门店卸下了剩下的货物。该货车本身的重量是所送全部货物重量的（ ）倍。

- A、1.15
- B、2.25
- C、3.35
- D、4.45

100、甲小区和乙小区各用 80 米的篱笆围成了一个长方形花园，已知乙小区花园的长边比甲小区花园的长边短 6 米，但是花园面积却比甲小区的大 60 平方米，则乙小区的花园面积为（ ）平方米。

- A、151
- B、211
- C、396
- D、191

101、王刚与李强同时同地前往 A 地报到，王刚每分钟走 60 米，李强每分钟走 90 米，李强到达 A 地报到后立即返回，途中与王刚相遇，相遇时，王刚还需要 3 分钟才能到达报到处，则 A 地离两人出发的地方（ ）米。

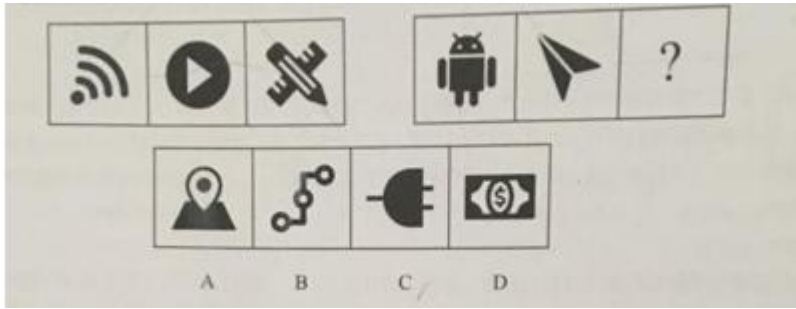
- A、1350
- B、1080
- C、900
- D、720

102、某家具店举办周年庆活动，所有商品按照标价的九折出售，恰巧春节即将来临，某品牌沙发在折扣之后再降价 100 元出售，此时家具店每件沙发盈利 7.5%。如果沙发的进价为 2000 元/件，那么此款沙发的标价为（ ）元。

- A、2400
- B、2500
- C、2600
- D、2700

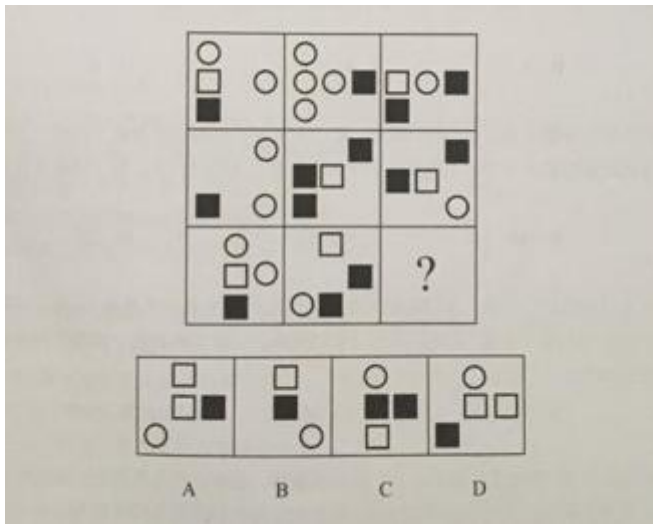
四、判断推理。本部分包括图形推理、定义判断、类比推理和逻辑判断四种类型的试题，在四个选项中选出一个最恰当的答案。

103、根据所给图形的既有规律，选出一个最合理的答案。（ ）



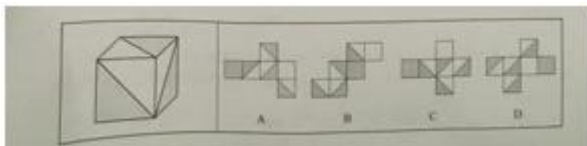
- A、A
- B、B
- C、C
- D、D

104、根据所给图形的既有规律，选出一个最合理的答案。（ ）



- A、A
- B、B
- C、C
- D、D

105、下列选项中，不可能由左边的立方体展开而成的是（ ）。



- A、A
- B、B
- C、C
- D、D

106、在一个安静的环境中，我们的耳朵能分辨出轻微的声音，但是在嘈杂的环境中，轻微的声音就完全被淹没掉了。要想听到原来轻微的声音，就必须使它增强才行。一个较弱的声音的听觉感受被另一个较强的声音影响的现象，我们称之为“掩蔽效应”。根据上述定义，下列符合人耳的“掩蔽效应”的是（ ）。

- A、超声波广泛地存在于自然界，但人耳听不见
- B、在极度安静的环境下，有时会觉得耳边有滋滋的声音
- C、最近某小区附近夜间在施工，居民们觉得噪音太大以致影响了睡眠质量
- D、陈某平时喜欢戴着耳机听音乐并将音量调得很高，同事对其说话时她常听不见

107、A型性格是指脾气火爆、有闯劲、遇事容易急躁、不善克制、喜欢竞争、好斗、爱显示自己才华、对人常存戒心等特征的性格。

根据上述定义，以下人物最可能是A型性格的是（ ）。

- A、小王，是一个做事有规划且目标明确的人，总是严格要求自己今日事今日毕，绝不拖延
- B、小程，总是风风火火，走路吃饭都快节奏，常对工作进展速度感到不满意，享受在竞争中取胜获得的快感
- C、小李，景观设计专业，出图比同班同学都慢，图纸质量尚可，但很少有创新
- D、小张，总是把工作日程安排得很精巧，规定在计划的时间内必须完成任务，以留出足够的休息时间

108、暴力慈善是以牺牲受赠人的尊严来获得自己满足的一种慈善暴力行为，是对“现金救穷”“高调行善”的行事方式的一种概括。

根据上述定义，下列涉及暴力慈善的是（ ）。

- A、通过媒体公开某彩票百万中奖者的领奖名单
- B、要求受捐残疾人举着现金与捐赠人合影
- C、给贫困山区儿童捐赠远远超出其需求的财物
- D、强制要求班上的每一个学生给地震灾区捐款

109、科学家们把200名阿尔兹海默病患者分成了两组，进行跟踪调查，这些患者被分为两组，分别对他们的记忆力进行了测试分析。长期观察发现，与不吃味精的患者相比，吃味精的患者症状有所改善，食用味精的患者可以记住更多的单词，并且能更准确地说出时间。因此科学家得出结论：经常食用味精可以提高人类的记忆力。下列选项中，最能削弱上述结论的是（ ）。

- A、味精可以刺激海马体进而使人增强记忆
- B、味精曾是餐桌上必不可少的调味剂，后被证明对人体有害而淡出餐桌
- C、味精可以促进人体对锌元素的吸收，进而达到修复脑细胞的作用
- D、实验中，吃味精的患者比不吃味精的患者的饮食习惯更为健康和规律

110、年度单位对四名新入职的员工进行考核，小周说：“今年我的考核分数最高。”小吴说：“我的考核分数不是最低的。”小郑说：“我的考核分数没有小周的高，但是还有人比我低。”小王说：“我的考核分数最低。”但事实上，这四个人中只有三个人说对了。那么，以下表述一定错误的是（ ）。

- A、小周说错了
- B、小王的考核分数最低
- C、小周的考核分数比小郑低
- D、小吴的考核分数最高

111、某公司要求男性员工必须着西装上班，由此一定可以推出，该公司员工中（ ）。

- A、穿西装的都是男性员工
- B、穿休闲装的一定是女性员工
- C、有女性员工着西装上班
- D、穿西装的男性员工比穿休闲装的女性员工人数多

112、与“铅笔：笔筒”这组词逻辑关系最为相近的一项是（ ）。

- A、冰箱：食物
- B、沙发：抱枕
- C、衣服：衣柜
- D、吊灯：墙壁

113、与“分米：厘米：毫米”这组词逻辑关系最为相近的一项是（ ）。

- A、曲暗：灰暗：明亮
- B、小时：分钟：秒
- C、潮湿：干燥：闷热
- D、儿童：婴儿：老人

114、（ ）对于“海啸”相当于“矛盾”对于（ ）。

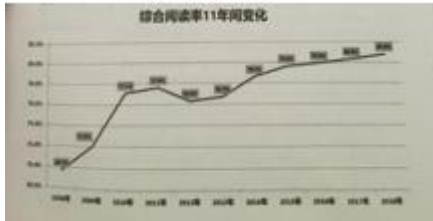
- A、海滩 政治
- B、灾难 调节
- C、地震 冲突
- D、波浪 对抗

五、资料分析。所给出的图、表、文字或综合性资料均有若干个问题要你回答。你应根据资料提供的信息进行分析、比较、计算和判断处理。

（四）

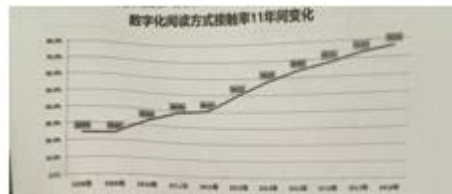
2019年4月16日，中国新闻出版研究院发布第16次全国国民阅读调查报告。报告显示：2018年，我国成年国民的综合阅读率保持增长势头，人均纸质书阅读量4.67本。

2018年我国成年国民包括书报刊和数字出版物在内的各种媒介的综合阅读率为80.8%，较2017年的80.3%有所提升，数字化阅读方式（网络在线阅读、手机阅读、电子阅读器阅读、Pad阅读等）的接触率为76.2%，较2017年的73.0%上升了3.2个百分点。图书阅读率为59.0%，与2017年（59.1%）基本持平；报纸阅读率为35.1%，较2017年的37.6%下降了2.5个百分点；期刊阅读率为23.4%，较2017年的25.3%下降了1.9个百分点。



2018年我国成年国民的网络在线阅读接触率、手机阅读接触率、电子阅读器阅读接触率、Pad（平板电脑）阅读接触率均有所上升。

具体来看，2018年有69.3%的成年国民进行过网络在线阅读，较2017年的59.7%上升了9.6个百分点；73.7%的成年国民进行过手机阅读，较2017年的71.0%上升了2.7个百分点；20.8%的成年国民在电子阅读器上阅读，较2017年的14.3%上升了6.5个百分点；20.8%的成年国民使用Pad（平板电脑）进行数字化阅读，较2017年的12.8%上升了8.0个百分点。



对我国城乡成年居民2018年不同介质阅读情况的考察发现，我国城镇居民的图书阅读率为68.1%，较2017年的67.5%高0.6个百分点；农村居民的图书阅读率为49.0%，略低于2017年的49.3%。

城镇居民报纸阅读率为41.2%，较农村居民的28.1%高13.1个百分点，城镇居民2018年的期刊阅读率为27.6%，较农村居民的18.5%高9.1个百分点。

城镇居民2018年的数字化阅读方式接触率为83.0%，较农村居民的68.2%高14.8个百分点。

2018年我国城镇居民的综合阅读率为87.5%，较农村居民的73.0%高14.5个百分点。

115、2017年，我国成年国民数字化阅读方式的接触率排列正确的是（ ）。

- A、网络在线阅读>手机阅读>平板电脑阅读>电子阅读器阅读
- B、手机阅读>网络在线阅读>电子阅读器阅读>平板电脑阅读
- C、网络在线阅读>手机阅读>电子阅读器阅读>平板电脑阅读
- D、手机阅读>网络在线阅读>平板电脑阅读>电子阅读器阅读

116、以下年份中，我国成年国民的综合阅读率同比增速最快的是（ ）。

- A、2014 年
- B、2009 年
- C、2010 年
- D、2011 年

117、2014 年至 2018 年我国成年国民数字化阅读方式的接触率超过这五年平均接触率的年份有()个。

- A、2
- B、3
- C、4
- D、1

118、2018 年，阅读报纸的城镇居民人数约为阅读期刊的城镇居民人数的()倍。

- A、1.3
- B、1.4
- C、1.5
- D、1.6

119、下列选项中，能够从上述资料中推出的是()。

- A、2011 年至 2018 年我国成年国民的综合阅读率逐年上升
- B、2018 年成年国民的报纸阅读率比同期的期刊阅读率高 11.7 个百分点
- C、2018 年城镇居民的数字化阅读方式接触比农村居民的综合阅读率低 10 个百分点
- D、2008 至 2018 年我国成年国民数字化阅读方式的接触率变化最小的是 2011 年至 2012 年

参考答案

1、本题考查文学常识。

C项，“采薇”指隐居生活。

本题为选非题，故正确答案为C。

2、本题考查文学常识。

B项，北拒：北拒曹操。

本题为选非题，故正确答案为B。

3、本题考查文学常识。

C项，《史记》是由司马迁撰写。

本题为选非题，故正确答案为C。

4、本题考查政治。

2019年6月，中共中央总书记、国家主席、中央军委主席习近平对垃圾分类工作作出重要指示。习近平指出，推行垃圾分类，关键是要加强科学管理、形成长效机制、推动习惯养成。要加强引导、因地制宜、持续推进，把工作做细做实，持之以恒抓下去。要开展广泛的教育引导工作，让广大人民群众认识到实行垃圾分类的重要性和必要性，通过有效的督促引导，让更多人行动起来，培养垃圾分类的好习惯，全社会人人动手，一起来为改善生活环境作努力，一起来为绿色发展、可持续发展作贡献。

故正确答案为A。

5、本题考查政治。

2019年6月15日，第十一届海峡论坛在两岸交流合作前沿平台的福建厦门市拉开帷幕。当天，围绕青年交流、基层交流、文化交流、经济交流四大版块，在厦门举办的活动就有32场，紧紧围绕“扩大民间交流、深化融合发展”这一主题进行。

故正确答案为B。

6、本题考查政治。

2019年6月28日，二十国集团领导人第十四次峰会在日本大阪举行。国家主席习近平出席并发表题为《携手共进，合力打造高质量世界经济》的重要讲话，他强调：二十国集团要坚持改革创新，挖掘增长动力；坚持与时俱进，完善全球治理；坚持迎难而上，破解发展瓶颈；坚持伙伴精神，妥善处理分歧。中国将进一步开放市场，努力实现高质量发展，为创造世界经济更加美好的明天不懈努力。

故正确答案为D。

7、本题考查政治。

2019年6月29日，十三届全国人大常委会第十一次会议表决通过了《中华人民共和国疫苗管理法》，该法自2019年12月1日起施行。《疫苗管理法》将对疫苗实施全过程、全环节、全方位的严格监管，以保障疫苗安全、有效、可及，进一步促进我国疫苗质量的提升，增强人民群众对疫苗安全的信心。

故正确答案为C。

8、本题考查政治。

2019年7月6日，第43届联合国教科文组织世界遗产委员会会议（世界遗产大会）在阿塞拜疆巴库继续举行，中国良渚古城遗址当日获准列入世界遗产名录。至此，中国世界遗产总数达55处，为世界第一。良渚古城遗址位于浙江省杭州市，是太湖流域一个早期区域性国家的权力与信仰中心。遗产构成要素包括公元前3300年至公元前2300年的城址、功能复杂的外围水利工程和同时期分等级墓地（含祭坛）。

故正确答案为A。

9、本题考查政治常识。

2019年7月，《中共中央国务院关于深化教育教学改革全面提高义务教育质量的意见》印发。这是党中央、国务院印发的第一个聚焦义务教育阶段教育教学改革的重要文件，是新时代我国深化教育教学改革、全面提高义务教育质量的纲领性文件。《意见》提出：“制定实施细则，明确教师教育惩戒权。依法依规妥善处理涉及学校和教师的矛盾纠纷，坚决维护教师合法权益。”

故正确答案为B。

10、本题考查政治常识。

2019年7月19日晚，天宫二号以受控的方式，圆满完成离轨和再入大气层，少量残骸落入南太平洋预定安全海域。据中国载人航天工程总设计师周建平介绍，天宫二号受控再入大气层，标志着中国载人航天工程空间实验室阶段全部任务圆满完成。

故正确答案为D。

11、本题考查政治常识。

2017年7月22日，国家统计局公布数据显示，新中国成立70年来，我国服务业规模日益壮大，综合实力不断增强，质量效益大幅提升，新产业新业态层出不穷，逐步成长为国民经济第一大产业，成为中国经济稳定增长的重要基础。

故正确答案为B。

12、本题考查政治常识。

2019年7月25日，国家交通运输部印发了关于《数字交通发展规划纲要》的通知。《通知》提出：“到2025年，交通运输基础设施和运载装备全要素、全周期的数字化升级迈出新步伐，数字化采集体系和网络化传输体系基本形成。交通运输大数据应用水平大幅提升，出行信息服务全程覆盖，物流服务平台化和一体化进入新阶段，行业治理和公共服务能力显著提升。”

故正确答案为 A。

13、本题考查政治常识。

2019 年 7 月 29 日，据国家中医药管理局网站消息，国家中医药管理局和国家卫健委日前联合印发《关于在医疗联合体建设中切实加强中医药工作的通知》。《通知》提出，推进中医医院牵头组建多种形式的医联体，在医联体建设过程中，不得变相地取消、合并中医医院，不得改变其功能定位，不得以各种理由在事实上削弱中医医院建设。

本题为选非题，故正确答案为 A。

14、本题考查政治。

《中国（上海）自由贸易试验区临港新片区总体方案》明确，新片区参照经济特区管理：“要建立以投资贸易自由化为核心的制度体系。在适用自由贸易试验区各项开放创新措施的基础上，支持新片区以投资自由贸易自由、资金自由、运输自由、人员从业自由等为重点，推进投资贸易自由化便利化。”

故正确答案为 B。

15、本题考查政治。

2019 年 8 月，国家知识产权局印发《关于加快推进“蓝天”专项行动集中整治工作的通知》，将深入开展“蓝天”行动作为落实主题教育要求的重要任务推进，以正视问题的自觉和刀刃向内的勇气，切实解决专利代理行业发展中存在的突出问题，集中力量整治行业乱象，努力将“蓝天”行动推向深入，力争在 8 月底前取得较大成效。

故正确答案为 C。

16、本题考查政治。

国家主席习近平 8 月 15 日同巴西联邦共和国总统博索纳罗互致贺电，庆祝两国建交 45 周年。

故正确答案为 B。

17、本题考查政治。

为全面贯彻落实习近平新时代中国特色社会主义思想 and 习近平总书记关于深圳工作的重要讲话和指示批示精神，2019 年 8 月 9 日，中共中央、国务院发布《关于支持深圳建设中国特色社会主义先行示范区的意见》。

故正确答案为 C。

18、本题考查政治。

2019 年 8 月 21 日，国务院总理李克强主持召开国务院常务会议决定，从 12 月 1 日起，在全国自贸试验区开展“证照分离”改革全覆盖试点，对中央层面设定的全部 523 项涉企经营许可事项，推动照后减证和简化审批。取消对外贸易经营者备案登记等 13 项审批，同时将报关企业注册登记等 8 项审批改为备案。

故正确答案为 C。

19、本题考查计算机基础知识。

十进制（计数法）是以 10 为基础的数字系统，是世界上应用最广泛的进位制。而八进制采用 0-7 八个数字，逢 8 进 1，一些编程语言中常常以数字 0 开始，表明该数字是八进制。十进制 568 转换成八进制可以采用除 8 取余数法，首先 $\frac{568}{8}$ 商 71、余 0，因此八进制最后一位为 0，继续用 $\frac{71}{8}$ 商 8、余 7，倒数第二位为 7，再用 $\frac{8}{8}$ 商 1、余 0，倒数第三位为 0，因此将十进制 568 转换成八进制的结果是 1070。

故正确答案为 B。

20、本题考查计算机基础知识。

A 项错误，锁定 windows 的快捷键为 “*win + L*”，即按住 win 键，再按 L 键。这种锁定方式不局限于笔记本或者台式机，windows 操作系统均有效。

B 项错误，启动任务管理器的快捷键为 “*Ctrl + Shift + Esc*”。

C 项错误，可以退出应用程序的快捷键为 “*ALT + F4*”。

D 项正确，在 Win7 下同时运行多个程序时，使用组合键 “*ALT + ESC*” 可以在打开的窗口之间按顺序切换。

故正确答案为 D。

21、本题考查计算机基础知识。

A 项错误，Insert 键主要用在 Word 等文本处理程序中，按下 Insert 键可以切换文本输入的模式。一种为覆盖模式，光标位置新输入字会替代原来的字；另一种为插入模式，新输入的字插入到光标位置，原来的字相应后移。

B 项错误，Prtsc 是 windows 自带的截取全屏键，按下后可以将当前屏幕内容截屏并保存到剪切板，再打开 windows 画图、Word、Photoshop 等程序，按 *ctrl + v* 即可看到截取的图像。

C 项正确，Numlock 为副键盘中数字键盘的开关，在这个键的键盘指示灯关闭的情况下，小键盘的按键用来移动光标。在 Excel 表格中输入数据，但是显示不出数据，此时应该按 Numlock 切换。

D 项错误，在 Excel 中，若是单元格处于输入文字的状态，按 Home 键可以将光标移动至光标所在行的第一个字前；若仅仅是选中了某个单元格，按 Home 键则会选中当前所在行的第一个单元格。

故正确答案为 C。

22、本题考查计算机基础知识。

CPU 是 Central Processing Unit（中央处理器）的缩写，它由运算器和控制器组成，②④正确。

①ROM 是只读存储器（Read-Only Memory）的简称，是一种只能读出事先所存数据的固态半导体存储器。其特性是一旦储存资料就无法再将之改变或删除。

②运算器是指计算机中执行各种算术和逻辑运算操作的部件。其基本操作包括加、减、乘、除四则运算，与、或、非等逻辑操作，以及移位、比较和传送等操作。

③地址总线是总线的一种，是中央处理机专门传递地址码的总线。一般是单向总线，用来确定内存储器存取信息的单元地址。

④控制器是指挥计算机的各个部件按照指令的功能要求协调工作的部件，是计算机的神经中枢和指挥中心，它能够按照一定的目的和要求，发出各部位的工作信号，协调计算机各部分的工作。

⑤数据总线是总线的一种，是计算机各部件传递数据的通道。中央处理机与存储器、外围设备以及通信控制器之间传送数据都用数据总线。在每一时刻它只能为两个部件所占用，通常可往返传送数据(即双向总线)。

故正确答案为 B。

23、本题考查计算机基础知识。

防范计算机病毒，要安装杀毒软件及网络防火墙，及时更新病毒库；不随意安装来源不明的软件；不去安全性得不到保障的网站；从网络下载后及时杀毒；关闭多余端口，做到使电脑在合理的使用范围之内；不使用修改版的软件，如果一定要用，在使用前查杀病毒、木马，以确保安全。A、B、C 三项均属于不安全的操作，D 项，经常对应用软件和数据文件进行备份，属于防范计算机病毒的措施。

故正确答案为 D。

24、本题考查计算机基础知识。

A 项错误，使用像素值阵列表示的图是位图，位图放大时容易失真，当选。

B 项正确，矢量图是使用直线和曲线来描述的图形，构成这些图形的元素是一些点、线、矩形、多边形、圆和弧线等，它们都是在计算机指令控制下通过数学公式计算获得的，排除。

C 项正确，矢量图具有放大（缩小或旋转）后不失真（不变色、不模糊）的特点，排除。

D 项正确，矢量图的图像文件包含独立的分离图像，可以自由无限制的重新组合。因此，图像元素对象可编辑，同时具有颜色的边缘顺滑、线条顺滑且粗细均匀等特点，排除。

本题为选非题，故正确答案为 A。

25、本题考查计算机基础知识。

A 项错误，gov（government 的缩写），是政府机构的专用域名。

B 项错误，net 是国际最广泛流行的通用域名格式。一般用于从事 Internet 相关的网络服务的机构或公司，是建立全球商业品牌，国际化形象的第一选择。

C 项正确，edu（education 缩写），是教育机构专用域名。

D 项错误，int 域名是互联网上的通用顶级域名之一。根据 IANA 现行政策，int 域名是供由条约而成立国际性机构以及在联合国有“观察员”的身份的非政府机构使用。

故正确答案为 C。

26、本题考查计算机基础知识。

A 项正确，路由器是在网络层上实现多个网络互联的设备，具有判断网络地址和选择路径，数据转发和数据过滤的功能，其作用是在复杂的网络互联环境中建立非常灵活的连接。

B 项错误，交换机（Switch，意思是“开关”），是一种用于电（光）信号转发的网络设备。它可以为接入交换机的任意两个网络节点提供独享的电信号通路。最常见的交换机是以太网交换机。网络交换机是一个扩大网络的器材，能为子网络提供更多的连接端口，以便连接更多的计算机。

C 项错误，网关（Gateway），顾名思义，是一个网络连接到另一个网络的“关口”，也就是网络关卡。网关在网络层以上实现网络互连，是复杂的网络互连设备，仅用于两个高层协议不同的网络互连，既可以用于广域网互连，也可以用于局域网互连。网关与路由器的区别和联系是：网关是一个逻辑概念，路由器是物理设备，路由器可以作为网关来使用。

D 项错误，网桥（Bridge）是早期的两端口二层网络设备，用来连接不同网段。网桥与路由器的区别是：网桥只能连接两个相同的网络，而路由器可以连接多个不同网络。

故正确答案为 A。

27、本题考查计算机基础知识。

电子邮件格式为：登录名@主机名.域名。连接登录名与主机名的符号为“@”，故 123456@163.COM 为正确的电子邮件地址。

故正确答案为 B。

28、本题考查计算机基础知识。

A 项正确，FTP(File Transfer Protocol)，即文件传输协议，用于实现交互式文件传输功能，属于 TCP/IP 传输协议应用层上的协议。

B 项错误，TCP (Transmission Control Protocol)，即传输控制协议，是一种面向连接的、可靠的、基于字节流的 TCP/IP 传输协议传输层通信协议。

C 项正确，SMTP(Simple Mail Transfer Protocol)，即简单邮件传送协议，用于实现电子邮箱传送功能，属于 TCP/IP 传输协议应用层上的协议。

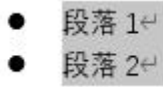
D 项正确，TELNET，即远程登录协议，用于实现远程登录功能，属于 TCP/IP 传输协议应用层上的协议。

另，TCP/IP 传输协议应用层上的协议还包括：域名系统 (Domain Name System, DNS)，用于实现网络设备名字到 IP 地址映射的网络服务；超文本传输协议 (HyperText Transfer Protocol, HTTP)，用于实现 WWW 服务；简单网络管理协议 (simple Network Management Protocol, SNMP)，用于管理与监视网络设备。

本题为选非题，故正确答案为 B。

29、本题考查计算机基础知识。

在 word 的开始选项卡下，单击“项目符号”可在当前段落前添加项目符号，若同时选中多个段落，则每个段落前都会添加项目符号（如下图），word 默认添加的符号是“●”。



故正确答案为 D。

30、本题考查计算机基础知识。

在 PowerPoint 中有三种母版：幻灯片母版、讲义母版、备注母版，其中幻灯片母版最为常用。幻灯片母版用于设置幻灯片的样式，可供用户设定各种标题文字、背景、属性等，只需更改一项内容就可更改所有幻灯片的设计。

本题为选非题，故正确答案为 A。

31、本题考查计算机基础知识。

AVERAGE (A4, B2, C5, D2, E5) 是计算这几个单元格数据的平均值，即 $\frac{31 + 1 + 29 + 14 + 81}{5} = 31.2$ ；sum (B4, D4) 是对这两个单元格数据求和，即 $78 + 78 = 156$ ，两者相除得到 0.2。

故正确答案为 B。

32、本题考查计算机基础知识。

使用 excel 最常用的方法是按住键盘 Ctrl 键，然后鼠标左键点需要的单元格，这就是可以快速选定不连续的单元格进行编辑修改。如果要选择连续的单元格，就在选择单元格（行，列）时，同时按住 Shift 键可以选中连续的单元格（行、列）。

故正确答案为 A。

33、本题考查公文写作与处理。

《党政机关公文格式》国家标准规定：“将版心内的公文格式要素划分为版头、主体、版记三部分。其中，公文首页红色分隔线以上的部分称为版头，包括份号、密级和保密期限、紧急程度、发文机关标志、发文字号、签发人六个格式要素。版头中的红色分隔线的位置在发文字号之下 4mm 处，居中与版心等宽。”

故正确答案为 A。

34、本题考查公文写作与处理。

A 项错误，请示的公文应逐级上报，因特殊情况必须越级行文时，应说明理由并抄送越过的机关；

B 项错误，“请示”应当一文一事，不得在“报告”中夹带请示事项；

C 项错误，受双重领导的机关上报公文，应根据内容写明主送机关和抄送机关；

D 项正确，同级机关可以联合行文，联合行文应当确有必要，联署机关不宜过多。某市公安局，网信办属于同级机关，可以联合行文。

故正确答案为 D。

35、本题考查公文写作与处理。

《党政机关公文处理工作条例》第九条第五款规定：“发文字号由发文机关代字、年份、发文顺序号组成。”

故正确答案为 B。

36、本题考查公文写作与处理。

《党政机关公文处理工作条例》第九条规定：“根据公文按照紧急程度来划分，紧急公文应当分别标注‘特急’‘加急’。”

故正确答案为 D。

37、本题考查公文写作与处理。

A 项错误，发布性通知用于发布行政规章制度及党内规章制度；

B 项错误，指示性通知用于上级机关指示下级机关如何开展工作；

C 项正确，知照性通知是为使有关机关、部门和有关人员了解某一事项而制发的通知，就是把事项传达给有关单位，极少有要求执行的具体意见。题干中为县政府办公室给各乡镇党委政府发通知，强调做好年底安全保卫工作，没有要求执行的具体意见；

D 项错误，转发性通知用于转发上级机关和不相隶属的机关的公文给所属人员，让他们周知或执行。

故正确答案为 C。

38、本题考查公文写作与处理。

文件份号，亦称“编号”，公文印制份数的顺序编号。同一文稿印制出来的若干份正本，要一份一份地编排出顺序号码。如一个文件印发 1000 份，份号就是从 1 号至 1000 号。其目的是便于发文和查对等。

故正确答案为 D。

39、本题考查公文写作与处理。

A、D 项正确，页码一般采用四号半角宋体阿拉伯数字，编排在公文版心下边缘之下，数字左右各放一条一字线；

B 项错误，一字线上距版心下边缘 7mm，单页码居右空一字，双页码居左空一字。因此页码并不是居中放置的；

C 项正确，公文的版记页前有空白页，空白页和版记页均不编排页码。公文的附件与正文一起装订时，页码应连续编排。

本题为选非题，故正确答案为 B。

40、本题考查公文写作与处理。

A 项正确，公文标题一般由发文机关名称、事由和文种组成。

B 项错误，民族自治地方的公文可以并用汉字和当地通用的少数民族文字，错误。

C项错误，有特定发文机关标志的普发性公文和电报，可以不加盖发文机关印章。

D项错误，签发日期是领导签字可以上报或下发的日期；印发日期是领导签字后打印上报或印发的日期。

二者不是同一概念，一般不是同一天。

故正确答案为A。

41、本题考查公文写作与处理。

总结性公文的内容，主要包括做法和体会，成绩和问题，经验和教训等，这一部分要求在全面回顾工作情况的基础上，深刻透彻地分析取得成绩的原因、条件、做法以及存在的问题和教训，揭示工作中带有规律性的东西，不包含提高认识的内容。

本题为选非题，故正确答案为A。

42、本题考查公文写作与处理。

通报的正文由四部分组成：（1）引言部分，主要概括通报的内容性质、作用和意义；（2）事实部分，表扬性通报写先进事迹，批评性通报写错误事实；（3）分析及处理部分，对先进事迹的先进性或错误事实的本质进行恰如其分的分析，有的还要分析出先进事迹的经验或犯错误的原因，并且提出处理意见，如表扬性通报还可以写出给予精神或者物质奖励的决定，批评性通报写出处分决定；（4）号召或要求部分，提出根据通报的精神，要求人们去如何做或者号召为实现什么目标而奋斗。

故正确答案为A。

43、本题考查公文的写作与处理。

A项错误。引用公文应当包括“标题”和“发文字号”两个要素，发文字号要紧跟标题之后，用括号将发文字号括起来。引用的时候应当严格依次进行，做到完整、准确、规范，不能随意增加或删减。句子里没有引用公文的发文字号。

B项正确。语意表述明确，符合公文写作规范。

C项错误。公文正文中的日期应使用阿拉伯数字。

D项错误。公文中单位的排序应按照省、市、县、乡的顺序，所以正确表述为市委、县委、乡党委。

故正确答案为B。

44、本题考查公文的写作与处理。

A项错误。阐释性批复是向下级机关、单位对有关政策的请示做出阐释相关政策的批复。

B项错误。指示性批复是针对下级机关、单位对有关方针、政策、规定等提出的不甚明白的问题予以指示。

C项正确。批准性批复是对下级机关、单位求批性请示做出的同意与不同意的答复。

D项错误。转发性批复是对请示事项相关单位的一并批示，指示其按批示事项执行。

故正确答案为C。

45、本题考查公文的写作与处理。

A 项正确。纪实性是纪要的特点，即会议纪要必须是会议宗旨、基本精神和所议定事项的概要纪实，不能随意增减和更改内容，任何不真实的材料都不得写进会议纪要。所以在写作前要充分了解会议情况。

B 项正确。纪实性是纪要的特点，即会议纪要必须是会议宗旨、基本精神和所议定事项的概要纪实，不能随意增减和更改内容，任何不真实的材料都不得写进会议纪要。未经会议讨论的问题不能写进纪要。

C 项正确。附件属于公文的组成部分，当纪要作为附件时其法定效用由正文的印章予以确认。

D 项错误。撰写纪要时，要对与会者的发言与议定事项可归纳概括、提炼或作出必要的删节，但绝不要按主观意图，随意增添内容，甚至加以歪曲或篡改。所以不能有闻必录，要对发言进行概括。

本题为选非题，故正确答案为 D。

46、本题考查公文的写作与处理。

引用公文应当包括“标题”和“发文字号”两个要素，发文字号要紧跟标题之后，用括号将发文字括起来。引用时候应当严格依次进行，做到完整、准确、规范，不能随意增加或删减。

A 项错误，应依次引用标题和发文字号。

B 项错误，应依次引用标题和发文字号。

C 项正确，符合引用公文写作规范。

D 项错误，应依次引用标题和发文字号。

故正确答案为 C。

47、本题考查公文的写作与处理。

根据《党政机关公文处理工作条例》，发文办理主要程序是：复核、登记、印制、核发。

A 项正确，发文办理主要程序是：复核、登记、印制、核发。

B 项错误，发文办理主要程序是：复核、登记、印制、核发。

C 项错误，发文办理主要程序是：复核、登记、印制、核发。

D 项错误，发文办理主要程序是：复核、登记、印制、核发。

故正确答案为 A。

48、本题考查公文写作与处理。

A 项错误，命令适用于嘉奖一个人或者一个集体在完成“急难险重”的任务时，事迹突出，影响范围广泛。如抗洪抢险救灾英雄，侦破重大刑事案件。

B 项错误，请示适用于向上级机关请求指示、批准。

C 项正确，决定适用于奖励在长期艰苦工作中表现突出、成绩卓著。如奖励劳模、表彰改革开放 40 周年先进人物。“为本市科技进步、经济发展、推进现代化作出突出贡献”符合在长期艰苦工作中表现突出，成绩卓著，适用决定。

D 项错误，通告适用于在一定范围内公布应当遵守或者周知的事项。

故正确答案为 C。

49、本题考查公文写作与处理。

该公文文种是决定，决定具有权威性、指导性和稳定性。

A 项正确。公文的权威性是指公文具有特定效力，公文中有需要遵守的内容，收文机关必须遵守。A 市政府下发奖励决定，下级机关必须遵守。

B 项正确。上级机关的公文对下级机关具有指导意见。

C 项正确。上级机关对下级机关发的下行文，从公文的严肃性和维护上级机关的权威性等方面，都不应轻易更改。

D 项错误。公文的被动性是不主动发的公文，指请示被动行文，如批复，只有请示才会有批复，无请示无批复。

本题为选非题，故正确答案为 D。

50、本题考查公文写作与处理。

A 项错误，上行文是下级给上级发公文，典型的上行文是报告和请示。

B 项错误，平行文是同级机关之间发公文，或者不相隶属机关之间发公文。典型的平行文是函。

C 项正确，下行文是上级给下级发行文，如命令、决定、批复。A 市政府为奖励科学技术人员和组织，拟文将有关内容传达给各单位，属于上级向下级发行文，是下行文。

D 项错误，逐级行文是按级逐级上报或者下发行文，只对直属上一级机关或下一级机关制发公文。如果需要，再由上一级或者下一级转发。

故正确答案为 C。

51、本题考查公文写作与处理。

公文带有名单应放在附件里，即正文之后，发文机关署名前。

故正确答案为 D。

52、本题考查公文写作与处理。

公文的法定作者是党政机关，即制发该公文的机关。

故正确答案为 D。

53、本题考查政治。

马克思主义哲学之“物质”独立于我们的精神而存在，客观实在性是世界上一切物质的共性，是一切可以从感觉上感知的事物，既包括可以从感觉上感知的自然事物，也包括可以从感觉上感知的人的感性活动即实践活动。题干中客观实在指的就是物质的客观实在性。

A 项错误，人们能够实在地感知的事物是“客观实在性”的一个方面，即自然事物。

B项错误，我们生活中所讲的“物质”在马克思主义哲学里指的是具体的物质形态，只是“客观实在”的一个方面。

C项错误，看得见摸得着的实物只是“客观实在”的一个方面，“客观实在”还包括可以从感觉上感知的人的感性活动即实践活动。

D项正确，唯物主义中的“客观实在性”就是存在于人的意识之外，或者独立于我们的精神，不以人的意志为转移的存在。

故正确答案为D。

54、本题考查法律常识。

A项正确，宪法第一章第一条规定：中华人民共和国是工人阶级领导的、以工农联盟为基础的人民民主专政的社会主义国家。

B项错误，宪法序言中写到：在我国，剥削阶级作为阶级已经消灭，但是阶级斗争还将在一定范围内长期存在。中国人民对敌视和破坏我国社会主义制度的国内外的敌对势力和敌对分子，必须进行斗争。

C项错误，宪法序言中写到：中国人民政治协商会议是有广泛代表性的统一战线组织，过去发挥了重要的历史作用，今后在国家政治生活、社会生活和对外友好活动中，在进行社会主义现代化建设、维护国家的统一和团结的斗争中，将进一步发挥它的重要作用。所以，中国人民政治协商会议是爱国统一战线的组织形式，不是国家机构。

D项错误，宪法序言中写到：一九四九年，以毛泽东主席为领袖的中国共产党领导中国各族人民，在经历了长期的艰难曲折的武装斗争和其他形式的斗争以后，终于推翻了帝国主义、封建主义和官僚资本主义的统治，取得了新民主主义革命的伟大胜利，建立了中华人民共和国。可见，新民主主义革命推翻的资本主义主要是官僚资本主义，不包括小资产阶级和民族资产阶级。

故正确答案为A。

55、本题考查经济。

现代经济学从不同的角度将经济增长（GDP的增长）的模式分成两类，即粗放型经济和集约型经济。粗放型的基本特征是依靠增加生产要素量的投入来扩大生产规模，实现经济增长，如通过增加投资、扩大厂房、增加劳动投入来增加产量。这种方式的消耗、成本较高，产品质量难以提高，经济效益较低。集约型的基本特征是依靠提高生产要素的质量和利用效率来实现经济增长。这种方式的消耗、成本较低，产品质量能不断提高，经济效益较高。

A项错误，是粗放型增长模式。

B项正确，是集约型增长模式。

C项错误，提高生产要素的价格属于增加劳动投入，是粗放型增长模式。

D项错误，是粗放型增长模式。

故正确答案为 B。

56、本题考查人文常识。

“四鸟绕日”金饰 2001 年出土于四川成都金沙遗址，画面是四只神鸟围绕着太阳飞行，专家也将其命名为“太阳神鸟”。画面上十二道太阳光芒的“十二”与四鸟的“四”是中国文化经常使用的数字，诸如十二个月、十二生肖、四季、四方等等，表达了先民们对自然规律的深刻认识。环绕太阳飞翔的四只神鸟反映了先民们对美好生活的向往，体现了自由、美好、团结向上的寓意。这是新中国第一个用于文物保护的标志。

故正确答案为 A。

57、本题考查地理国情。

地球绕太阳公转的轨道是一个椭圆，太阳就在这个椭圆的一个焦点上，而焦点是不在椭圆中心的，因此地球离太阳的距离，有时会近一点，有时会远一点。地球离太阳最近的时候，地球所处的位置叫做近日点，地球运动经过近日点时为每年的 1 月初。

A 项正确，一年中，北半球大陆月平均气温最低值出现在 1 月。

B 项错误，洞庭湖地处长江中游，水稻分为早稻和晚稻，早稻收获的季节在 7 月中下旬，晚稻收获的季节在 10 月中上旬。

C 项错误，江南地区梅雨季节出现在每年的 6、7 月份。

D 项错误，倒春寒是指初春气温回升较快，而在春季后期（一般指 4 月）气温较正常年份偏低的天气现象，一般发生在 2 月末至 3 月初。

故正确答案为 A。

58、本题考查人文常识。

悬梁刺股，比喻废寝忘食地刻苦学习。

东汉政治家孙敬，年轻时孜孜不倦勤奋好学，闭门从早读到晚也很少休息，有时候到了三更半夜的时候很容易打盹，为了不影响学习，他找来一根绳子，一头绑在自己的头发上，另一头绑在房子的房梁上，这样读书疲劳打瞌睡的时候只要头一低，绳子牵住头发扯痛头皮，他就会因疼痛而清醒起来再继续读书。

战国时期有名的政治家苏秦，年轻的时候学问不多，有雄心壮志也得不到重用，于是他下定决心发奋图强努力读书。他经常读书读到深夜，疲倦到想要打盹的时候就用事先准备好的锥子往大腿上刺一下，这样突然的痛感使他猛然清醒起来，振作精神继续读书。

“悬梁刺股”则是从这两个故事引申出。

故正确答案为 A。

59、本题考查人文常识。

A 项正确，“己所不欲，勿施于人”，出自《论语-颜渊》，《论语-卫灵公》。中国古代思想家教育家孔子的名言。意为：如果自己都不希望被人此般对待，推己及人，自己也不要那般待人。

B项错误，“道可道，非常道”出自老子《道德经》，原文为“道，可道也，非恒道也。名，可名也，非恒名也。”意为：“道”如果可以用言语来表述，那它就是常“道”，“名”如果可以用文辞去命名，那它就是常“名”。

C项错误，“兼爱非攻”出自墨子《墨子·兼爱》，兼爱非攻是墨子最著名的思想，意为：要不分亲疏、不分等级、不分远近的爱天下所有的人，反对战争，维护人类和平。

D项错误，“无为而治”出自老子的《道德经》，是道家的治国理念，是老子对君王的告诫，意为“无所作为而使天下得到治理”。

故正确答案为A。

60、本题考查人文常识。

A项正确，鸦片战争发生在1840年6月至1842年8月，是英国向满清走私鸦片从而引发的一场战争。义和团运动是19世纪末中国发生的一场以“扶清灭洋”为口号的农民运动，具体时间为1899年秋-1900年9月7日。武昌起义是指1911年10月10日在湖北武昌发生的一场旨在推翻清朝统治的兵变，也是辛亥革命的开端。

B项正确，虎门销烟指1839年6月中国清朝政府委任钦差大臣林则徐在广东虎门集中销毁鸦片的历史事件。洋务运动是19世纪60到90年代晚清洋务派所进行的一场引进西方军事装备、机器生产和科学技术以挽救清朝统治的自救运动。辛亥革命是指发生于公元1911年至1912年初，旨在推翻清朝专制帝制、建立共和政体的全国性革命。

C项正确，甲午战争是指1894年日本侵略中国的战争，给中华民族带来空前严重的民族危机。五四运动是指1919年5月4日发生在北京的一场以青年学生为主，广大群众、市民、工商人士等阶层共同参与的，通过示威游行、请愿、罢工、暴力对抗政府等多种形式进行的爱国运动。抗日战争是指20世纪中期第二次世界大战中，中国抵抗日本侵略的一场民族性的全面战争，具体时间为1931年至1945年。

D项错误，中国共产党成立于1921年7月，清末新政指在1901年至1911年清朝末年的一场经济和政治体制改革运动，解放战争，亦称“第三次国内革命战争”，是1945年8月至1949年9月中国人民解放军在中国共产党的领导下，为推翻国民党统治、解放全中国而进行的战争。清末新政的时间在中国共产党成立之前，该项顺序错误。

本题为选非题，故正确答案为D。

61、本题考查科技常识。

A项正确，风能是地球表面大量空气流动所产生的动能。由于地面各处受太阳辐照后气温变化不同和空气中水蒸气的含量不同，因而引起各地气压的差异，在水平方向高压空气向低压地区流动，即形成风。是一次能源。

B项错误，太阳能是由内部氢原子发生聚变释放出巨大核能而产生的能，来自太阳的辐射能量。是核聚变并非核裂变。

C项正确，潮汐能是从海水面昼夜间的涨落中获得的能量。它与天体引力有关，地球—月亮—太阳系统的吸引力和热能是形成潮汐能的来源。潮汐能主要来源于月球引力。

D项正确，核电站的发电原理是利用了铀 235、钚 239（存在于部分反应堆）的核裂变反应。这些重原子核经过中子碰撞后分裂成两个或者多个原子核，同时能放出大量的能量。

本题为选非题，故正确答案为B。

62、本题考查科技常识。

光的折射是指当光线在同一密度的均匀介质内进行的时候，光的速度不变，它以直线的方向前进，可是当光线倾斜地由这一介质进入另一密度不同的介质时，光的速度就会发生改变，进行的方向也发生曲折的现象。

A项正确，光从光密媒质进入光疏媒质发生折射，折射角大于入射角。水的密度比空气的密度大，水中筷子发出的光进入空气发生折射再进入人的眼睛，人看上去感观好像筷子折断一样。

B项正确，由于光的折射，人的眼睛看到的鱼其实是鱼的像，并不是鱼真正的位置。

C项正确，海市蜃楼是一种因光的折射和全反射而形成的自然现象，是地球上物体反射的光经大气折射而形成的虚像。

D项错误，该项中现象是由于平面镜成像的原理，是因为光的反射造成的，在镜子中的像是大小相等、左右相反的虚像，所以看到的“≧”和实际是相反的。

本题为选非题，故正确答案为D。

63、A项，读音全部正确。B项，读音全部正确。

C项，蚊蚋（nà）读音错误，应是蚊蚋（ruì）。D项，读音全部正确。

本题为选非题，故正确答案为C。

64、A项，“游目聘怀”的“聘”应为“游目骋怀”，排除。

B项，“分分扰扰”的“分分”应为“纷纷扰扰”，排除。

C项，没有错别字。

D项，“方枘园凿”的“园”应为“方枘圆凿”，排除。

故正确答案为C。

65、A项，“穿靴戴帽”意思为在写文章或讲话中套用一些空洞的、例行的政治说教，这里指校长讲话不是喊口号，都是切合实际情况，符合文意，排除。

B项，“广开言路”指尽量给下面的人创造发表意见的条件，一般是领导为员工创造发言机会，而后文物所欲言、献计献策的主语依旧是领导，故不符合文意。

C项，“各有千秋”意思是各有各的存在的价值。比喻在同一层次内各人有各人的长处，各人有各人的特色。这里用来形容各个散文作者，符合文意，排除。

D项，“平分秋色”比喻双方各得一半，不分高低，表示平局。这里形容两家家政公司市场实力相当，符合文意，排除。

本题为选非题，故正确答案为B。

66、A项，表达得体。“拜辞”意思是辞别、告别——用作敬词。亦作“拜词”。行拜礼辞别。

B项，表达得体。“惠存”意思是请保存，敬词。

C项，“垂问”敬辞，称别人（多是长辈或上级）对自己询问，可谓好学通常不可用于比自己辈分高的人，表达不得体。

D项，表达得体。“俯就”敬辞，用于请对方同意担任职务。

本题为选非题，故正确答案为C。

67、A项，语序不当。“从多角度”作为状语，应当置于“对”之前，即修改为“同学们从多角度对班长起草的班级公约提出质疑”，排除。

B项，搭配不当，“促使”和“传播”不能构成搭配关系，应改为“促进·····传播”。成分残缺，后半句缺少主语，应改成“我市旅游文化在全国主要城市和地区越来越受欢迎”，排除。

C项，结构混乱。“经过法院的审定”在此处为插入语，不改变主句主语，因此“某公司”仍作为“最终判决某公司·····”的主语，致使语义错误。可将尾句配合主语改为被动格式，修改为“最终被判决赔偿苹果公司1.5亿元经济损失和诉讼费”，排除。

D项，没有语病，当选。

故正确答案为D。

68、A项，“‘指南录’”的引号多余，应是《指南录后序》，排除。

B项，破折号之后是对母亲的详细说明，符号使用正确。

C项，“中文系、哲学系、经济系、历史系、外文系”属于“文科各系”应改为“文科各系：中文系、哲学系、经济系、历史系、外文系”，排除。

D项，“看到···看到···看到···”排比句式，应改为“她都会看到月亮海；看到月亮湾的珠玑；看到无数来自外地采撷珠宝的客人们”，排除。

故正确答案为B。

69、比喻（明喻、暗喻、借喻）：本体和喻体必须是本质不同的两类事物，本体和喻体必须有相似点。

A项，本体是“真理”，喻体是“星星”，本质不同。

B项，本体是“生活”，喻体是“做衣服”，本质不同。

C项，两类事物均是“眼睛”，本质相同，非比喻句。

D项，本体是“晕红的双颊”，喻体是“纸上沁的油渍”，本质不同。

故正确答案为C。

70、第一空，“先天下之忧而忧，后天下之乐而乐”出自范仲淹《岳阳楼记》；

第二空，“不要人夸颜色好，只留清气满乾坤”出自王冕《墨梅》；

第三空，“安得广厦千万间，大庇天下寒士俱欢颜”出自杜甫《茅屋为秋风所破歌》。

故正确答案为B。

71、观察选项，①和②充当首句。①中指代词“他们”无具体指代对象，无法做首句；②“春秋战国之际”属于背景表述，随后提出文学话语权转交的现象，即②更适合做首句，排除B、C项。

④话题是“士人阶层”生活存在问题，转折词“然而”之后提对策；⑤话题是生活存在问题的原因，即对④“士人阶层”生活存在问题的解释，所以⑤在④前，排除D项。

故正确答案为A。

72、A项，“君为我呼入，吾得兄事之”意思是你替我请他进来，我要像对待兄长一样对待他。“兄”指像对待兄长一样，名词作状语，排除；

B项，“伍子胥囊载而出昭关”意思是伍子胥用袋子装用车拉着就出昭关离开了。“囊”指用袋子，名词作状语，排除；

C项，“群臣后应者，臣请剑斩之”意思是群臣之中最后响应（您）的人我请求以剑斩杀他。“剑”指用剑，名词作状语，排除；

D项，“从左右，皆肘之”意思是跟在左边或右边，（韩厥）都用肘制止他。“肘”指用肘制止，名词活用为动词。

故正确答案为D。

73、A项，“有”是通假字，通“又”，连接整数和零数，用在整数和零数之间计数。

B项，解释错误。“畏”通“围”，围困之意，排除。

C项，解释错误。“无”通“毋”，意为“不要”，排除。

D项，解释错误。“归”通“馈”，在此处为动词，有馈赠、赠送之意，排除。

故正确答案为A。

74、A项，此诗前六句写山居的静寂，雪景的清幽，“壮志未酬的悔恨”此处没有体现。

本题为选非题，故正确答案为A。

75、D项，尾联采用了用典的手法，借袁安卧雪的典故，想象胡居士雪中高卧的情景，也是借典故来表达赞美之情。拟人手法表述错误。

本题为选非题，故正确答案为D。

76、文段开篇引出“乡愁”这个话题，再由“乡愁”引出“医学的乡愁”，之后都是对“医学的乡愁”展开论述，故文段主题词即是“医学的乡愁”，对应C项。

故正确答案为C。

【文段出处】《医学与乡愁》

77、A项，根据②段“乡愁源于对异乡的不安”，而非“医学的乡愁”，偷换概念，排除；

B项，根据②段“人生病时充满了痛苦、惆怅与不安。医学的不确定性、健康的不确定性、死亡的必然性，都是不安的来源，是医学乡愁的来源”可知，表述正确，当选；

C项，根据①段“该病的主要症状是胸腔紧迫、喉咙紧迫、胸痛等”可知，“躯体疼痛”为乡愁的症状，而非来源，排除；

D项，文段未涉及对生命本质的思考，无中生有，排除。

故正确答案为B。

【文段出处】《医学与乡愁》

78、横线出现在文段开头，是对全文内容的概括。后文讲述“早期”、“医学童年时期”、“自然医学阶段”、“现代医学”等各个阶段的发展过程中，都有人文成分，尾句“特别是”更是强调了近代医学发展中不仅医疗技术在进步，还产生了“陌生感和适应性违和”。这种“陌生感和适应性违和”与上文提到的“人类所怀的情愫”相对应，也就是医学的乡愁。故文段表达在医学发展的不同阶段都会产生医学的乡愁，对应D项。

A项“治疗手段多样化”是医学发展的结果之一，未提及医学发展与“陌生感和适应性违和”之间的关系，表述片面，排除；

B项“曾属于文化活动”对应“医学童年时期”，表述片面，排除；

C项“不同时期大同小异”文段未提及，文段论述的是医学发展的不同时期与医学乡愁之间的关系，无中生有，排除。

故正确答案为D。

【文段出处】《医学与乡愁》

79、文章结尾总结全文，首句说明医学可以治疗身体疾病，之后通过转折词“但”，强调“安慰与温情”才能解决“医学乡愁”问题，因此文段重点在转折词之后，对应C项。

A项，“完美的治疗和健康”对应第⑤段，转折前非重点，排除；

B项，“中医热”对应第⑦段属于论证部分，非重点，排除；

D项，“不确定性”文段没有提及，无中生有，排除。

故正确答案为C。

【文段出处】《医学与乡愁》

80、文段阐述“他的文章让同时代以及今天的读者都感受到伟人的精神力量”，“同样”表并列，前后语义相近，故横线处应填表并列的词语，对应C项。

A项“仅仅”、B项“只能”都强调唯一性，与后文无法构成并列关系，排除；D项“而且”表并列关系，但不能放在句首，排除。

故正确答案为 C。

【文段出处】《文章大家毛泽东》梁衡

81、文段首句通过“但”表转折，前后语义相反，后文说“书读通了，就会化蛹成蝶，破茧而出，更加自在”，故横线所填成语要体现出受到束缚、约束的意思，B项“作茧自缚”意为自己把自己束缚起来，比喻使自己陷入困境，与文段语境相符。

A项，“凤凰涅槃”比喻一种不屈不挠的奋斗精神和一种坚强的意志，不能和后文构成反义，排除；

C项，有一定的迷惑性，但“百无一用”无法与后文“破茧而出”形成对应，排除；

D项，“庸人自扰”泛指本来没有问题而自己瞎着急或自找麻烦，文段并未体现读书是不是找麻烦的意思，排除。

故正确答案为 B。

【文段出处】《阅读，是一场生命的化妆》

82、第一空，根据文段信息可知填入的词语表示寻找的意思，且应该搭配“图片”，A、B、C项均可。但D项“搜查”是指搜索检查，常用于刑侦人员搜查证据的语境，语境不符，排除。

第二空，横线前“熟悉到腻味”，感情色彩偏消极，横线后“最温暖的安慰”，感情色彩十分积极，故横线处应填入表示转折的关联词，C项“却”可表示转折，当选。A项“都”表示顺承关系，排除；B项“才”表示必要条件关系，排除。

故正确答案为 C。

【文段出处】《油菜花开，载动如海乡思》

83、第一空，填入的关联词应搭配“就”，A、C两项均可。B项“虽然”搭配“但是”使用，D项“一向”是指一直以来都是如此，均无法搭配“就”，同时排除。

第二空，横线处填入的词应该与后文“就·····”形成搭配，A项“既然”可搭配“就”当选；C项“即便”表示假设的让步，以进一步证实或加强主句的意思，文段没有体现要加强的句子，排除。

故正确答案为 A。

【文段出处】《振兴老字号：“守得住经典，当得了网红”》

84、第一空，填入的词语应搭配“温室”，A、C、D项均可。B项“创造”是指想出新方法、建立新理论、做出新的成绩或东西，文段没有体现“温室”的新旧问题，排除；

第二空，横线后“相反”表示前后文构成反义并列，后文“拉近距离”、“融入现代生活”，故填入横线的词语应表示未融入生活，A项“束之高阁”表示把东西捆起来，放在高高的楼阁上，可以体现既保护文物又使文物远离生活的意思，当选。C项“视若无睹”指对眼前的事物漠不关心，文段整体都在说如何保护，与文意相悖，排除；D项“置之脑后”表示放在一边不再想起，无法体现文物与生活的关系，排除。

故正确答案为 A。

【文段出处】《中国“申遗”之路走过30年世遗总数稳居世界第二》

85、第一空，填入的词语应搭配“改革先河”，改革即是自上而下的群体性活动，A项“波澜壮阔”比喻诗文或群众运动声势雄壮浩大，C项“波涛汹涌”形容波浪又大又急，搭配合适，均保留；B项“气象万千”形容事物、景象壮丽而多变化。文段没有体现“改革先河”的变化多端，排除；D项“浩浩荡荡”形容事物的广阔壮大，或前进的人流声势浩大，通常搭配“队伍”、“场面”，与“改革先河”搭配不当，排除。

第二空，横线前“敲响奋进鼓点”，横线应填入表示前进、奋进的成语，A项“勇往直前”表示不怕艰险，奋勇地一直往前进，符合语境，当选。C项“所向无敌”是指力量很强，到哪里都没有对手，文段没有体现竞争关系，排除。

故正确答案为A。

【文段出处】《虞爱华〈学习时报〉刊文：从小岗变迁看改革精神》

86、第一空，横线之前讲“春节”“年年糕”“年年高”，横线之后“一年比一年好”是对前面的解释说明，故横线处应填入表示希望的成语，B、C、D项均有此意，保留。A项“表明”无法体现春节美好愿景，而是一种客观陈述，与语境不符，排除。

第二空后面是“是一种节日美食”，第三空后面“代表着美好的寓意和希望”，前后有语义上的递进，只有D项“不仅……而且……”前后能构成语义上的递进，当选。B项“或者……或者……”、C项“一边……一边……”均表并列关系，排除。

故正确答案为D。

【文段出处】《春节吃年糕的民间习俗》

87、急剧、资费、火爆、零碎。

A、B、D项错误。

故正确答案为C。

88、文段用“强德”引出“弱德”，“但”转折，前后语义相反。“强德”提倡争夺竞争，“弱德”则提倡不争不抢；后文提出“弱德”要“守法、守信、守约”，都强调“弱德”的坚守自持。故“弱德”是指不争不抢，坚守自持，对应C项。

A项，“遵纪守法”片面，且“墨守陈规”无中生有，文段未提及，排除；

B项，“修身养性”片面，对应“以存心养性……传统文化”，是“无论……还是……”构成并列的一部分，片面，排除；

D项，“助人为乐，与人为善”无中生有，文段未提及，排除。

故正确答案为C。

【文段出处】《“弱德”之美与“群德”之善》

89、文段开篇提出宅基地的属性和使用原则，紧接着通过“所以”得出结论：现行法规不允许城里人到农村买宅基地，最后再次解释说明原因。故文段强调的是现行法规不允许城里人到农村买宅基地的原因，对应D项。

A项，“农村集体经济的特点”是结论前内容，非重点，排除；

B项，“如何盖房”无中生有，文段未提及，排除；

C项，“权利”是结论前内容，非重点，排除。

故正确答案为D。

【文段出处】《通过多种方式使闲置的农房能够更好的利用起来》

90、A项，文段阐述对在外留学生的调查，而并未阐述大多数社会群体的态度，无中生有，排除；

B项，根据“微信与QQ占据了大部分的受众市场”可知，表述正确，当选；

C项，文段中“不同国家的人都有自己更倾向于使用的社交软件”，故选项中“使用自己国家的社交软件”偷换概念，排除；

D项，文段阐述的话题是“社交软件”，不是“社交习惯”，故表述无中生有，排除。

故正确答案为B。

【文段出处】《互联网改变留学沟通方式》

91、A项，根据“健康不再仅仅是躯体状态的反映，而且还必须是心理活动正常，社会适应良好的综合体现”可知，“综合体现”是“还”之后的内容，表述片面，且“就是”表述绝对，排除；

B项，根据“几千年来传统观念中，都将心跳和呼吸停止视为人的死亡”可知，“现代”概念缩小，排除；

C项，根据“脑死亡的新概念更强调了人生命中的心理因素，这种认识是现代社会人们对健康概念的全面总结与更新”可知，表述正确，当选；

D项，根据“健康不再仅仅是躯体状态的反映”可知，表述片面，且“就是”表述绝对，排除。

故正确答案为C。

92、文段开头提到上班族休短假逃避压力的问题，接下来通过“有人认为”提出观点建议对抗压力，又通过“需要”提出如何提高抗压能力，把握尾句核心话题是“增强心灵肌肉”，因此文段接下来应讲述如何增强“心灵肌肉”，对应C项。

A项“上班族压力大”前文已论述过，且与文段尾句话题不一致，排除；

B项“锻炼身体的好处”和D项“连续请假的不良影响”均与文段尾句话题不一致，排除。

故正确答案为C。

【文段出处】《年后上班“压力山大”？4招教你增强“心灵肌肉”》

93、文段首句提出中华文化走出去要从数字文化产业入手，后面用“一方面……另一方面”进行具体的解释说明，故文段为“总-分”结构，重点为首句，为对策类表述，对应B项。

A项，“传播基础”非对策表述，且“基础”为不可或缺的部分，表述过于绝对，排除；

C项，“开拓文化新视野”文段未提及，且无主题词“中华文化走出去”，排除；

D项，“传统新兴文化”为“另一方面”内容，表述片面，排除。

故正确答案为B。

【文段出处】《构建数字文化圈 助力中华文化走出去》

94、从2019年9月2日至2021年9月2日，隔了两年，其中包括一个平年一个闰年。

一年365天是52周多1天，366天是52周多2天。因此从2019年9月2日到2021年9月2日等于过了104周，又过了3天，应为星期四。

故正确答案为A。

95、方形方阵，四边相等，相临两层差8盆（最里面2层除外），最外面一圈月季44盆，所以向内层依次是：36、28、20、12、4，那么雏菊盆数 = $36 + 20 + 4 = 60$ 。

故正确答案为B。

96、已知两套服装的设计工作量相同，且A、B、C三个服装设计师的效率之比为5:4:3，可将一套服装的设计工作量设为60，两套为120。要求两套服装设计工作同时完成，可知完成的时间 = $120 \div (5 + 4 + 3) = 10$ 。

所以A完成工作量 $5 \times 10 = 50$ ，B完成第一套服装量： $60 - 50 = 10$ ，所以B完成第一套服装的时间是 $10 \div 4 = 2.5$ 。

所以B设计师在一套衣服完成 $\frac{(5+4) \times 2.5}{60} = \frac{22.5}{60} = 37.5\%$ 后转去设计第二套衣服。

故正确答案为B。

97、排水之前液体量 = (排水效率 - 注入清洗液效率) × 时间，令每台抽水机效率为1。设排水之前液体量为 y ，注入清洗液效率为 n 。现10分钟完成作业，需要 x 台抽水机同时作业。可列方程 $y = (2 - n) \times 40 \dots \dots \textcircled{1}$ ，

$y = (4 - n) \times 16 \dots \dots \textcircled{2}$ 。两式联立可解得 $n = \frac{2}{3}$ ， $y = \frac{160}{3}$ 。代入式子： $\frac{160}{3} = (x - \frac{2}{3}) \times 10$ ，解得： $x = 6$ 。

故正确答案为B。

98、今天小熊家年龄和为85岁。熊大 - 熊二 = 2，熊大 + 熊二 = 3 × 小熊，所以小熊 = $\frac{\text{熊大} + \text{熊二} + \text{小熊}}{4}$ 。

代入A项进行验证，熊爸爸年龄为35，妈妈为 $35 - 9 = 26$ 岁，熊大、熊二、小熊年龄和为24，则小熊年龄为 $24 \div 4 = 6$ ，当选。

代入 B 项进行验证, 熊爸爸年龄为 34, 妈妈为 $34 - 9 = 25$ 岁, 熊大、熊二、小熊年龄和为 26, 则小熊年龄为 $26 \div 4 = 6.5$, 非整数, 排除。

代入 C 项进行验证, 熊爸爸年龄为 33, 妈妈为 $33 - 9 = 24$ 岁, 熊大、熊二、小熊年龄和为 28, 则小熊年龄为 $28 \div 4 = 7$ 。熊大、熊二年龄和为 21 岁, 则熊大年龄为 $(21 + 2) \div 2 = 7.5$, 非整数, 排除。

代入 D 项进行验证, 熊爸爸年龄为 32, 妈妈为 $32 - 9 = 23$ 岁, 熊大、熊二、小熊、年龄和为 30, 则小熊年龄为 $30 \div 4 = 7.5$, 非整数, 排除。

故正确答案为 A。

99、设货物重量为 x , 货车重量为 y 。

则 $(1 - 25\%)x + y = 19 \dots \dots \textcircled{1}$; $(1 - 25\%)x - 40\% \times (1 - 25\%)x + y = 16 \dots \dots \textcircled{2}$; 联立①

式②式可解得: $x = 10$, $y = 11.5$ 。则 $\frac{\text{货车重量}}{\text{货物重量}} = \frac{11.5}{10} = 1.15$ 。

故正确答案为 A。

100、设甲小区的长边为 a , 短边为 b 。

则 $2 \times (a + b) = 80 \dots \dots \textcircled{1}$; $(a - 6) \times (a + 6) - a \times b = 60 \dots \dots \textcircled{2}$ 。

化简①式、②式可得: $a + b = 40$; $a - b = 16$ 。联立两式则 $a = 28$; $b = 12$ 。所以乙小区: 长边为 22, 短边为 18, 则面积为 $22 \times 18 = 396$ 。

故正确答案为 C。

101、设两人相遇的时间为 t 。

可列方程: $90t - 60t = 60 \times 3 \times 2$, 可解得 $t = 12$ 分钟, 故离 A 地距离 = $60 \times (12 + 3) = 900$ 米。

故正确答案为 C。

102、设沙发标价为 x 元。

则 $(0.9x - 100) - 2000 = 2000 \times 7.5\%$

解得: $x = 2500$

故正确答案为 B。

103、元素组成不相同、不相似, 优先考虑属性规律。

第一组图形规律为：均有一条对称轴，且对称轴方向依次顺时针旋转 45° 。第二组遵循同样的规律：前两个图形均有一条对称轴，且对称轴方向依次逆时针旋转 45° ，则选项应该为有一条水平对称轴的图形。

逐一分析选项：

- A 项：仅有一条对称轴，但对称轴方向为竖直方向，排除；
- B 项：中心对称图形，非轴对称，排除；
- C 项：仅有一条水平对称轴，符合，当选；
- D 项：中心对称图形，非轴对称，排除。

故正确答案为 C。

104、图形均有黑块白块，且黑块白块个数不一致，考虑黑白运算。运算规律如下：

空 + 空 = 空；白方块 + 白圈 = 白方块；空白 + 白方块 = 白方块；黑方块 + 黑方块 = 空白；空白 + 白圆圈 = 白圆圈；白圆圈 + 黑方块 = 黑方块。

故正确答案为 A。

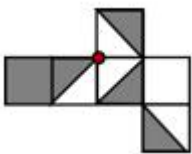
105、利用公共点法。

原图公共点如下：分别连接了一个面的阴影直角三角形锐角顶点，另外两个面的空白三角形直角顶点。



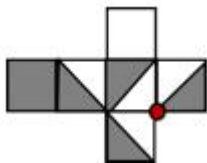
逐一分析选项。

A 项：符合

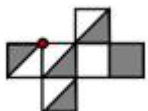


B 项：无法找到一个公共点与题干一致，当选；

C 项：符合



D 项：符合



本题为选非题，故正确答案为B。

106、第一步：找出定义关键词。

“一个较弱的声音的听觉感受被另外一个较强的声音影响”

第二步：逐一分析选项。

A项：超声波人耳听不见，没有两个声音，不符合“一个较弱的声音的听觉感受被另外一个较强的声音影响”，不符合定义，排除；

B项：耳边有滋滋的声音仅有一个声音，不符合“一个较弱的声音的听觉感受被另外一个较强的声音影响”，不符合定义，排除；

C项：噪音大影响睡眠，仅有噪声一个声音，没有体现一个声音对另外一个声音的遮盖，不符合“一个较弱的声音的听觉感受被另外一个较强的声音影响”，不符合定义，排除；

D项：陈某带耳机听音乐的声音遮盖了同事的说话声音，符合“一个较弱的声音的听觉感受被另外一个较强的声音影响”，符合定义，当选。

故正确答案为D。

107、第一步：找出定义关键词。

“脾气火爆、有闯劲、遇事容易急躁、不善克制、喜欢竞争、好斗、爱显示自己才华、对人常存戒心”

第二步：逐一分析选项。

A项：“小王做事有规划且目标明确”，体现不出急躁的性格，不符合定义，排除；

B项：小程具有“风风火火”，“常对工作进展速度感到不满意”，“享受在竞争中取胜获得的快感”，满足定义描述的急躁、喜欢竞争的性格特征，符合定义，当选；

C项：小李“出图比同学都慢”，和定义描述的急躁刚好相反，不符合定义，排除；

D项：小张规定在计划时间内必须完成任务，不符合“不善克制”，不符合定义，排除。

故正确答案为B。

108、第一步：找出定义关键词。

“以牺牲受赠人的尊严来获得自己满足”、“慈善暴力行为”

第二步：逐一分析选项。

A项：通过媒体公开某彩票百万中奖者的领奖名单。不涉及慈善行为，不符合定义，排除；

B项：要求受捐残疾人举着现金与捐赠人合影，符合“以牺牲受赠人的尊严来获得自己满足”、“慈善暴力行为”，符合定义，当选；

C项：给贫困山区儿童捐赠远远超出其需求的财物，没有牺牲受赠人的尊严，不符合定义，排除；

D项：强制要求学生捐款，学生是捐赠者，并没有牺牲受赠者的尊严，不符合定义，排除。

故正确答案为B。

109、第一步：找出论点和论据。

论点：经常食用味精可以提高人类的记忆力；

论据：与不吃味精的患者相比，吃味精的患者症状有所改善，食用味精的患者可以记住更多的单词，并且能更准确地说出时间。

分析：题干认为食用味精是患者记住更多单词的原因，因而得出结论“经常食用味精可以提高人类的记忆力”，可以从他因角度进行削弱。

第二步：逐一分析选项。

A项：从解释原因角度证明味精的确能够提高记忆力，增加结论可信度，为加强选项，不能削弱，排除；

B项：表明味精有害因而退出餐桌，与题干论点中提高记忆力话题不一致，无法削弱，排除；

C项：证明味精可以修复脑细胞，和题干提高记忆力话题无关，不能削弱，排除；

D项：说明论据当中记忆力的提高可能是由于饮食习惯更为健康，论点中味精的原因被削弱，当选。

故正确答案为D。

110、第一步：分析题干特征

题干所给条件为不知真假的不确定信息，优先采用代入法，带入题干产生矛盾的选项为错误的表述。

第二步：逐一代入选项

A项：代入A选项，即小周分数不是最高，其他三人为真话，即小吴>小周>小郑>小王，不矛盾，描述成立，排除；

B项：代入B选项，小王最低，即小王说真话，如A选项情况，可以成立。排除；

C项：代入C选项，则小周的分数不是最高，并且比小郑低，所以小周说的是假话，小郑的话也为假，和题干三个人说真话的条件矛盾，当选；

D项：代入D选项，小周的话为假，则情况为小吴>小周>小郑>小王，符合三真一假，没有产生矛盾，排除。

故正确答案为C。

111、第一步：翻译题干。

男性员工必须着西装上班翻译为：男性→西装

第二步：逐一分析选项。

A项：翻译为：西装→男性，肯后不能肯前，排除；

B项：翻译为：休闲装→女性，这句话可转换为：¬西装→¬男性，否后可以否前，当选；

C项：有女员工着西装上班，可能正确。但题目问法为“一定可以推出”，排除；

D项：题干未涉及男性女性穿西装的人数比较，排除。

故正确答案为B。

112、第一步：分析题干词语间逻辑关系。

铅笔可以放到笔筒里，且铅笔是不使用的时候放到笔筒里，二者是场所地点对应关系。

第二步：判断选项词语间逻辑关系。

A项：食物可以放在冰箱里，但词项前后顺序颠倒，与题干逻辑关系不一致，排除；

B项：抱枕可以放在沙发上，但词项前后顺序颠倒，与题干逻辑关系不一致，排除；

C项：衣服可以放在衣框里，且衣服是不使用的时候放到衣框里，与题干逻辑关系一致，当选；

D项：吊灯是安装在天花板上面的，而不是在墙壁上，与题干逻辑关系一致，但不符合题意，排除。

故正确答案为C。

113、第一步：分析题干词语间逻辑关系。

分米、厘米、毫米是三种不同的长度计量单位，是并列关系，且三者可以双向换算。

第二步：判断选项词语间逻辑关系。

A项：灰暗跟明亮是背离词，与题干逻辑关系不一致，排除；

B项：小时、分钟、秒是三种不同的时间计量单位，是并列关系，且三者可以双向换算，与题干逻辑关系一致，当选；

C项：潮湿跟干燥是反义词，与题干逻辑关系不一致，排除；

D项：儿童、婴儿、老人是人生的三个不同阶段，不属于计量单位，且不可以双向换算，与题干逻辑关系不一致，排除。

故正确答案为B。

114、逐一代入选项

A项：海滩是海啸发生会波及的场所之一，矛盾可能产生于政治之中，前后逻辑关系不一致，排除；

B项：海啸是一种灾难，矛盾需要调节，前后逻辑关系不一致，排除；

C项：地震可能引发海啸，矛盾可能引发冲突，前后逻辑关系一致，当选；

D项：海啸会产生波浪，对抗不一定会产生矛盾（比如体育竞技中），前后逻辑关系不一致，排除。

故正确答案为C。

115、由题干“2017·····接触率排列”，且资料给出2017年数据，可判定为简单排序问题。定位

文字资料第四段：网络在线阅读：59.7%；手机阅读：71.0%；电子阅读器上阅读：14.3%；平板电脑：12.8%，

故手机阅读>网络在线阅读>电子阅读器阅读>平板电脑阅读。

故正确答案为B。

116、由题干“同比增速最快的是”，可判定为增长率比较问题。定位图一，

$$A \text{ 项, 2014 年综合阅读增长率} = \frac{2014\text{年综合阅读率} - 2013\text{年综合阅读率}}{2013\text{年综合阅读率}} = \frac{78.6 - 76.7}{76.7} = \frac{1.9}{76.7};$$

$$B \text{ 项, 2009 年综合阅读增长率} = \frac{2009\text{年综合阅读率} - 2008\text{年综合阅读率}}{2008\text{年综合阅读率}} = \frac{72.0 - 69.7}{69.7} = \frac{2.3}{69.7};$$

$$C \text{ 项, 2010 年综合阅读增长率} = \frac{2010\text{年综合阅读率} - 2009\text{年综合阅读率}}{2009\text{年综合阅读率}} = \frac{77.1 - 72.0}{72.0} = \frac{5.1}{72.0};$$

$$D \text{ 项, 2011 年综合阅读增长率} = \frac{2011\text{年综合阅读率} - 2010\text{年综合阅读率}}{2010\text{年综合阅读率}} = \frac{77.6 - 77.1}{77.1} = \frac{0.5}{77.1}.$$

A、B 项比较，A 项分子小，分母大，排除 A 项；

D、C 项比较，D 项分子小，分母大，排除 D 项；

B、C 项比较，分母差距不大，分子之间是两倍的关系，比较分子，所以 $C > B$ 。

故正确答案为 C。

117、由题干“2014 至 2018 超过 平均 ”可判定为现期平均数比较。

定位图二，五年平均接触率

$$= \frac{58.1 + 64.0 + 68.2 + 73.0 + 76.2}{5} = 67.9\%$$

年。

故正确答案为 B。

118、由题干“2018 倍”，且资料中给出的是 2018 年数据，可判定为现期倍数问题。定位文

字 资 料 第 六 段 ，

$$\frac{\text{阅读报纸的城镇居民人数}}{\text{阅读期刊的城镇居民人数}} = \frac{\text{城镇居民人数} \times \text{城镇居民报纸阅读率}}{\text{城镇居民人数} \times \text{城镇居民期刊阅读率}} = \frac{\text{城镇居民报纸阅读率}}{\text{城镇居民期刊阅读率}} = \frac{41.2\%}{27.6\%} \approx 1.5.$$

故正确答案为 C。

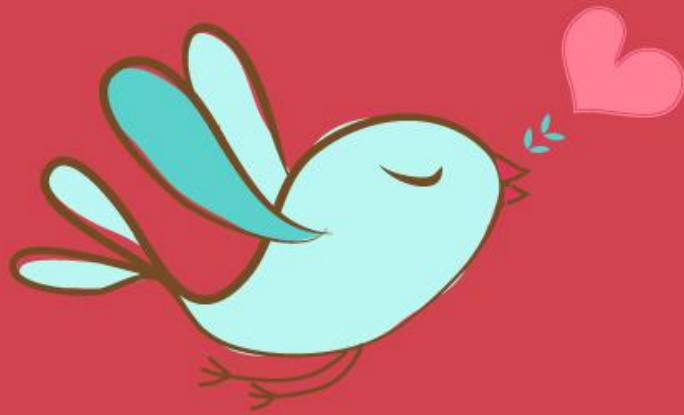
119、A 项，定位图一，2011-2012 年综合阅读率是下降的，故 A 项错误。

B 项，定位文字资料第二段，成年国民的报纸阅读率为：35.1%，期刊阅读率为：23.4%，所以高了 11.7 个百分点。故 B 项正确。

C 项，定位文字资料最后两段，城镇居民的数字化阅读方式接触率为：83.0%，农村居民的综合阅读率为：73%，所以 2018 年城镇居民的数字化阅读方式接触比农村居民的综合阅读率高 10 个百分点。故 C 项错误。

D 项，定位图二，2008-2009 年变化量为 $24.4\% - 24.3\% = 0.1\%$ ，而 2011-2012 年变化量为 $40.3\% - 38.4\% = 1.9\%$ ，所以变化最小的是 2008 年-2009 年，故 D 项错误。

故正确答案为 B。



美好的事情即将发生...

something wonderful is about to happen