

2016年国家公务员考试行测 真题（省部级）



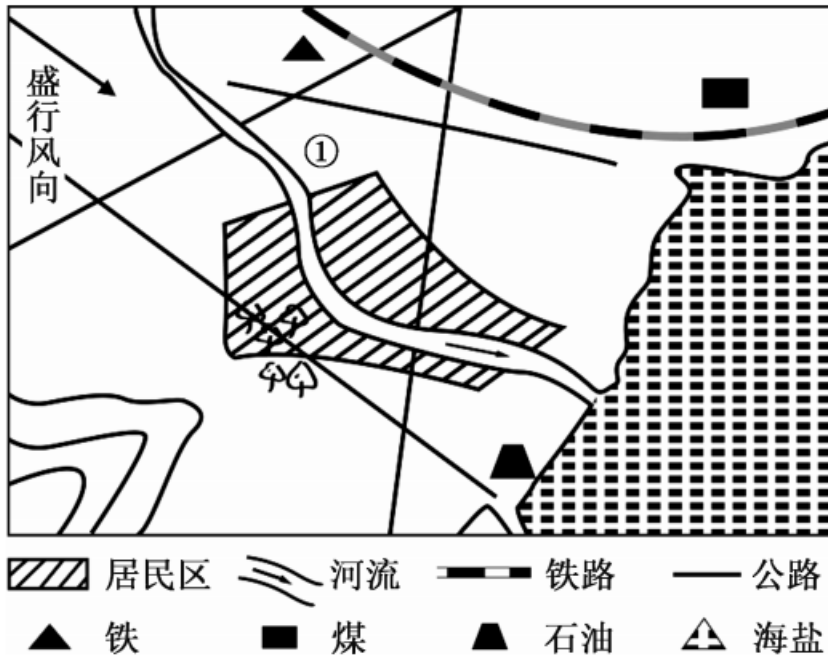
打开公考通app
进入历年真题查看解析

常识判断

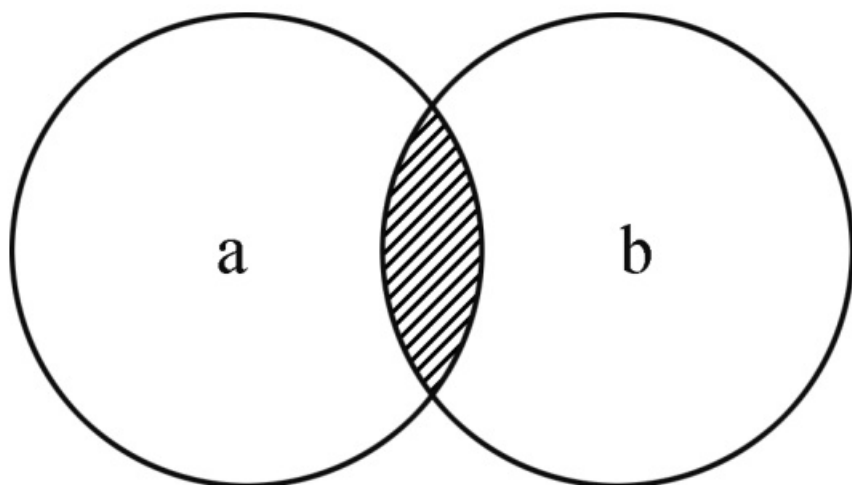
请根据题目要求，在每个选项中选出一个最恰当的答案。

1. “四个全面”是新一届党的领导集体治国理政的战略布局。
下列与“四个全面”有关的说法正确的是：
 - A. 党的十八大通过了《中共中央关于全面深化改革若干重大问题的决定》
 - B. 十八届三中全会通过了《中共中央关于全面推进依法治国若干重大问题的决定》
 - C. 十八届四中全会提出了“全面建成小康社会”的战略目标
 - D. 习近平总书记在江苏调研时将“从严治党”首次提升到“全面从严”的高度
2. “行政机关不得法外设定权力，没有法律法规依据不得作出减损公民、法人和其他组织合法权益或者增加其义务的决定”，这体现了法治政府建设中哪项要求：
 - A. 职能科学
 - B. 守法诚信
 - C. 执法严明
 - D. 权责法定
3. 关于我国农业国情，下列说法错误的是：
 - A. 五大牧区的简称为新、藏、青、蒙和陇
 - B. 南北方最主要的糖料作物分别是甘蔗和甜菜
 - C. “湖广熟，天下足”，江汉平原是最大的商品粮产区
 - D. 红壤是一种粘性酸壤，主要分布于长江以南的低山丘陵区
4. 下列俗语描述的现象与经济学名词对应错误的是：
 - A. 覆水难收——机会成本
 - B. 一山不容二虎——完全垄断
 - C. 入芝兰之室，久而不闻其香——边际效用递减
 - D. 城门失火，殃及池鱼——负外部效应
5. 下列历史人物与其擅长领域对应错误的是：
 - A. 军事：白起、李靖
 - B. 经济：桑弘羊、郅道元
 - C. 天文：张衡、郭守敬
 - D. 艺术：吴道子、顾恺之
6. 下列历史人物与其著名言论对应错误的是：
 - A. 孟子——穷则独善其身，达则兼善天下
 - B. 林则徐——苟利国家生死以，岂因祸福避趋之

- C . 梁启超——国家之主人是谁？即一国之民是也
- D . 曾国藩——天变不足畏，祖宗不足法，人言不足恤
7. “乐以天下，忧以天下，然而不王者，未之有也”与下列哪一观点属于同一学派：
- A . 刑过不避大臣，赏善不遗匹夫
- B . 天之道，损有余而补不足；人之道则不然，损不足以奉有余
- C . 域民不以封疆之界，固国不以山溪之险，威天下不以兵革之利
- D . 其用战也胜，久则钝兵挫锐，攻城则力屈，久暴师则国用不足
8. 下列作品与第二次世界大战有关的是：
- A . 《辛德勒名单》
- B . 《静静的顿河》
- C . 《智取威虎山》
- D . 《战争与和平》
9. 某城市空气质量较差，检测结果显示，在主要污染物中，PM10颗粒浓度严重超标，PM2.5颗粒浓度及有害气体浓度尚在正常范围。如果你是城市决策者，采取以下哪些措施能在影响最小的情况下，最有效地改善空气质量：
- ①整改郊区水泥厂
- ②整改郊区造纸厂
- ③市区车辆限号行驶
- ④改善郊区植被环境
- A . ①②
- B . ①④
- C . ③④
- D . ②③
10. 根据合理的城市规划，图中①处最适合建：



- A. 化工厂
 - B. 钢铁厂
 - C. 造纸厂
 - D. 自来水厂
11. 京沪铁路没有经过下列哪一名胜所在省份：
- A. 景德镇古窑民俗博览区
 - B. 蓬莱阁风景区
 - C. 承德避暑山庄
 - D. 黄山风景区
12. 下列哪种情形可能发生：
- A. 辛亥革命发生时，希腊人在体育场观看世界杯足球赛
 - B. 五四运动发生时，中国大学生利用半导体收音机收听广播
 - C. 冷战时期，苏联某地电影院放映彩色电影
 - D. 越战期间，美国人在家里用计算机访问互联网
13. 下列关于恐龙的说法正确的是：
- A. 主要活跃在中生代时期
 - B. 霸王龙和剑龙都是肉食性动物
 - C. 属于脊椎亚门类动物中的哺乳纲
 - D. 可通过某个DNA片段克隆出恐龙
14. 图中a表示地壳中含量最多的三种元素氧、硅、铝，b表示人体内含量最多的三种元素。关于阴影部分代表的元素，下列说法错误的是：



- A . 在冶金工业中有广泛用途
 - B . 其单质可以燃烧
 - C . 是碱类物质必不可少的元素
 - D . 是大气中的一种重要元素
15. 关于导体及其导电原理，下列说法错误的是：
- A . 金属导电，是因为金属中有可以自由移动的电子
 - B . 人体导电，是因为人体内含有大量水分和矿物质
 - C . 石墨导电，是因为石墨中含有碳元素
 - D . 酸碱溶液导电，是因为溶液内含有自由离子
16. 下列与雪有关的说法正确的是：
- A . 大气中有足够的凝结核是形成降雪的必要条件
 - B . 食盐可作为融雪物质，是因为盐水的凝固点比纯水高
 - C . “下雪不冷化雪冷”是因为凝固吸热，有降温制冷作用
 - D . “六月飞雪”是文学作品杜撰的场景，不可能在我国境内出现
17. 下列文字中画横线部分存在错误的是：
- 古代的东西方商路主要有三条：一条是从中亚由陆路沿里海、波罗的海（A）到小亚细亚；一条是先由海路至波斯湾，然后经两河流域到地中海东岸（B）的叙利亚一带；第三条是先由海路至红海，然后再由陆路到埃及（C）的亚历山大港。在这几条商路中，红海以东由阿拉伯商人（D）掌握；地中海一带则为意大利的威尼斯和热那亚所垄断。
- A . （A）
 - B . （B）
 - C . （C）
 - D . （D）

18. 下列哪项不属于非战争军事行动：
- A . 反恐维稳
 - B . 安保警戒
 - C . 国际维和
 - D . 防空反导
19. 下列与对联有关的说法错误的是：
- A . “不夜灯光，便是玲珑世界；通宵月色，无非圆满乾坤”写的是元宵佳节
 - B . “暮鼓晨钟，惊醒世间名利客；经声佛号，唤回苦海梦迷人”是西汉人写的
 - C . “新年的余庆，嘉节号长春”符合对联“仄起平落”的书写习惯
 - D . “入门尽是弹冠客，去后应无搔首人”适合作为理发店的对联
20. 下列哪项不属于古人的林业思想：
- A . 孟春之月，禁止伐木
 - B . 斧斤以时入山林，林木不可胜用
 - C . 凡有地牧民者，务在四时，守在仓廩
 - D . 春三月，山林不登斧，以成草木之长

言语理解与表达

请根据题目要求，在每个选项中选出一个最恰当的答案。

21. 执行力的强弱已经成为影响企业成败的关键因素。世界级优秀企业总是能够让那些令人振奋的战略规划_____地得到落实，达到甚至超出预期的目标。
- 填入画横线部分最恰当的一项是：
- A . 一丝不苟
 - B . 不遗余力
 - C . 分毫不差
 - D . 滴水不漏
22. 世界上没有完美无缺的医疗体系，无论是免费医疗还是市场化的医疗体系，都各有弊端。但从生存权和人的尊严的角度看，对个人免费或少量收费的医疗实乃_____。
- 填入画横线部分最恰当的一项是：
- A . 大势所趋
 - B . 当务之急
 - C . 未雨绸缪
 - D . 万全之策
23. 实际上雾霾形成的原因是多方面的，识别污染源是有效治理大气污染至关重要的环节。对京津冀区域而

言，认清区域内污染源的共性及差别，有助于区域内地区_____地对污染源进行综合治理。

填入画横线部分最恰当的一项是：

- A . 因地制宜
- B . 正本清源
- C . 有的放矢
- D . 齐心协力

24. 作为一种现代产权制度，知识产权制度的本质是通过保护产权形成_____，“给天才之火添加利益之油”，使全社会创新活力_____，创新成果涌流。

依次填入画横线部分最恰当的一项是：

- A . 吸引 释放
- B . 刺激 膨胀
- C . 激励 迸发
- D . 促进 凸显

25. 在某种程度上，各地博物馆收藏化石，是对我国化石资源最大程度的保护。但_____的是，这种方式的收藏也不能被_____。因为这就像吃鱼翅的人越多，遭到杀戮的鲨鱼就越多一样。

依次填入画横线部分最恰当的一项是：

- A . 遗憾 复制
- B . 矛盾 鼓励
- C . 不幸 推广
- D . 尴尬 宣传

26. 中国教育，向来不缺批评声，这其中不乏_____，也难免过激之言，问题当然要直面，难题一定要破解，需要_____的是，当批评蜂拥而至，不要无视那些被掩盖的优点和进步。唯有如此，才能在改革的道路上不彷徨、不摇摆，找到真正适合自己的发展道路。

依次填入画横线部分最恰当的一项是：

- A . 真知灼见 警惕
- B . 远见卓识 担心
- C . 深谋远虑 注意
- D . 肺腑之言 反思

27. 筹算应用了大约两千年，对中国古代数学的发展功不可没。但筹算有个严重缺点，就是运算过程不保留。元朝数学家朱世杰能用筹算解四元高次方程，其数学水平居世界领先地位，但是他的方法难懂、运算过程又不能保留，因而_____。中国古代数学不能发展为现代数学，筹算方法的_____是个重要原因。

依次填入画横线部分最恰当的一项是：

- A . 形同虚设 束缚
- B . 销声匿迹 片面
- C . 后继无人 限制
- D . 难以为继 约束

28. 在量子理论产生之前，人类在宏观世界里从未观测到任何负能量的物质。把真空的能量定为零的经典物理学，无法_____一种比真空具有更少能量的物质，而在量子理论中，真空不再是_____，每时每刻都有大量的虚粒子对（一种永远不能直接检测到、但其存在确实具有可测量效应的粒子）产生和湮灭。

依次填入画横线部分最恰当的一项是：

- A . 理解 高高在上
- B . 相信 空空如也
- C . 认可 一尘不染
- D . 接受 一无所有

29. 资源为国家所有，资源开发不应成为暴利行业，可以大幅提高修复基金，生态补偿基金额度，作为_____，让有能力、有资质、负责任的企业成为开发主体，使其成为未来矿产开发的方向。与此同时、建立矿山生态终身追责机制、严厉打击私挖滥采，让_____者得不偿失，这样才能保障矿山资源的有序开发。

依次填入画横线部分最恰当的一项是：

- A . 门槛 杀鸡取卵
- B . 标杆 寅吃卯粮
- C . 壁垒 唯利是图
- D . 标准 暴殄天物

30. 关于枕头，现代人比前人的认识和经验都要多得多，但是人们记得最_____的话，却是古人说的“高枕无忧”，现在被_____最多的，恰恰也是这句话，“高枕”被认为是颈椎问题的诱因之一。

依次填入画横线部分最恰当的一项是：

- A . 深刻 指责
- B . 清楚 批评
- C . 牢固 谴责
- D . 广泛 批判

31. 改进作风涉及习俗、文化、制度、利益等方方面面，本身就是一场攻坚战。无论是克服_____的形式主义、官僚主义，还是攻破思维定势、治疗沉疴顽疾，都需要有坚忍不拔的毅力。只有这样，才能_____，积小胜为大胜，取得让广大干部群众满意的成效。

依次填入画横线部分最恰当的一项是：

- A . 故步自封 渐入佳境

- B . 老调重弹 稳操胜券
- C . 抱残守缺 循序渐进
- D . 根深蒂固 稳扎稳打

32. 公元1772年，在西方世界，狄德罗_____长达21年编纂的《百科全书》11卷全部出齐，大功告成；而在东方世界，乾隆皇帝正式下诏编纂《四库全书》。作为主编这两部巨著的领袖人物狄德罗和纪晓岚，他们曲折的命运，无疑最集中地_____了中西方知识分子的心路沧桑。

依次填入画横线部分最恰当的一项是：

- A . 废寝忘食 显露
- B . 呕心沥血 展示
- C . 苦心孤诣 反映
- D . 精益求精 表现

33. 海军舰艇中的军辅船是大洋上的“粮草官”，虽不具备强大作战能力，却直接关系着远洋保障。但是，目前中国仅有四艘综合补给舰在海军服役，维持日益_____的远洋训练、护航和演习，显得有些_____。

依次填入画横线部分最恰当的一项是：

- A . 漫长 顾此失彼
- B . 复杂 无能为力
- C . 繁重 捉襟见肘
- D . 艰苦 苦不堪言

34. 没有互联网的时候，商家跟消费者之间的交易以信息不对称为基础，_____地讲，就是“买的不如卖的精”。但有了互联网，消费者掌握的信息越来越多，于是变得越来越精明，越来越具有_____。如果你的产品或服务做得好，好得超出他们的预期，即使一分钱广告不投，消费者也愿意在网上分享，_____为你树口碑。

依次填入画横线部分最恰当的一项是：

- A . 简单 知情权 主动
- B . 通俗 话语权 免费
- C . 确切 主动权 自愿
- D . 坦白 选择权 义务

35. 物品的预设用途为用户提供了该如何操作的线索，比如平板是用来推的，旋钮是用来转的。如果物品的预设用途在设计中得到_____体现，用户一看便知如何操作，无需借助任何的图解、标志和说明。如果简单物品也需要用图解、标志和说明书来_____操作方法，这个设计就是_____的。

依次填入画横线部分最恰当的一项是：

- A . 全面 呈现 粗糙
- B . 有效 指导 落伍

- C . 充分 解释 失败
- D . 合理 演示 笨拙

36. “心理弹性”的动力可能来自大脑激素反应、基因以及行为方式的共同作为，以保证一种情绪上的_____状态。它不仅帮助我们在人生变故、创伤面前不至于崩溃，也让我们在好的经验上不至于沉溺，比如享受美餐、赢得球赛、受到表扬，都不会持续太久——可能因为人是天生的_____动物，在愉快的经验中沉浸太久，会_____识别新危险的能力。

依次填入画横线部分最恰当的一项是：

- A . 平衡 忧患 钝化
- B . 应激 危险 弱化
- C . 积极 健忘 异化
- D . 稳定 懒散 退化

37. 建筑设计，是一个科学问题，也是一个民主决策问题，规划设计要_____专业人士的意见，_____艺术创新，但是，城市公共建筑的设计规划，又是重要的公共事务，需要遵循民主决策、公开决策的原则，通过制度化的渠道，_____公众尤其是当地民众的意见。

依次填入画横线部分最恰当的一项是：

- A . 重视 保障 征集
- B . 听取 保护 吸纳
- C . 采纳 支持 吸收
- D . 采用 维持 征求

38. 普及历史知识，形式多种多样，可以是专业的史学论著，可以是各种形式的历史讲座，也可以是影视剧。但在多种多样的形式中，有一点应是_____的，即在处理历史题材、普及历史知识的时候需要尊重历史真实、需要对历史发展的大趋势抱有_____之心，而不能_____地凭自己的喜好去“创造”。

依次填入画横线部分最恰当的一项是：

- A . 基础 畏忌 捕风捉影
- B . 普遍 敬重 自以为是
- C . 共同 畏惧 空穴来风
- D . 共通 敬畏 随心所欲

39. 图书出版人首先应是一个文化人，然后才是一个生意人。只有在这两者之间求得一种_____的平衡。才能在这个日益萎缩的图书市场中生存下去。用这个标准来衡量，有些出版人就不太合格：要么过于看重文化的附加值，对市场化的道路_____；要么把图书看作一单单生意，只顾着炮制各种_____的畅销书。

依次填入画横线部分最恰当的一项是：

- A . 微妙 不屑一顾 粗制滥造

- B . 精妙 置若罔闻 差强人意
- C . 精确 嗤之以鼻 眼花缭乱
- D . 巧妙 退避三舍 名不副实

40. 数据新闻是个强大的工具，_____了电脑科学、统计学以及社会科学在大数据研究方面的成果。数据记者可以通过编写算法寻找_____，勾勒出影响力、权力或消息源之间的关系图。在这种背景下，传统纸媒_____，自不待言。

依次填入画横线部分最恰当的一项是：

- A . 汇合 线索 偃旗息鼓
- B . 结合 话题 危在旦夕
- C . 综合 方向 望尘莫及
- D . 融合 趋势 日渐式微

41. 跟石头和金属相比，木质砧板从表面上看也是硬邦邦一块，可“内心”很柔软，内部的植物纤维虽紧密排列，但仍有很多细微的空隙。这使它在受到剧烈冲击时，内部结构发生弹性微调，既能避免与刀刃硬碰硬伤及刃口，又能吸收一部分冲击力，不会让刀刃在接触板面的一刹那，由于反弹力过大而“剑走偏锋”发生侧滑，这在连续切割，比如剁馅、切丝时尤为明显。

画线句子中的“这”指的是木质砧板的：

- A . 外观形态
- B . 材料
- C . 制作工艺
- D . 结构特点

42. 研究人员长期以来都设想干细胞能够用来修复或替换受损组织，该研究领域被冠名为再生医学。“多能的”胚胎干细胞被再生医学专家们寄予厚望，所谓“多能”就意味着这些干细胞可以分化出多种其他类型的细胞。现在的技术已经可以在非胚胎细胞中诱导细胞的多能性，这样就可以绕过直接使用胚胎细胞时所引发的伦理争议。

作者接下来最不可能讲述的是：

- A . 细胞多能性研究的意义
- B . 再生医学的得名由来
- C . 细胞多能性研究的新成果
- D . 再生医学领域的伦理争议

43. 自从1958年第一个永久起搏器被植入人体后，可植入医疗设备的制造商就在不断研究为其产品提供电能的各种方法。不可充电的锂电池目前较为普遍，在心脏病和神经源性疾病的移植设备中，不可充电的锂电池一般能够使用7年到10年，已经属于比较“长寿”的了。研究者认为，除非在生物电池领域取得突破性进展，否则植入式设备始终无法真正永久、可靠地工作。

这段文字意在说明：

- A . 可植入设备目前主要用于医疗领域
- B . 神经源性疾病的治疗需引入新技术
- C . 供电能力目前是可植入设备的瓶颈
- D . 可植入医疗设备的发展前景较广阔

44. 以往关于网络提速与降价的讨论中，舆论多从运营商和消费者博弈的角度切入，聚焦低网速、高收费对于公众生活的影响，使用的是服务者义务和消费者权利的说理逻辑。此次却提供了一个新的观察视角，即低质量、高成本的宽带服务潜在地阻止了社会信息化的进程。在现代信息社会的运行中，宽带建设具有基础设施的意义，是知识型经济、网络化社会、数字化生活、服务型政府最起码的物理支撑。没有一个高速度、高水平的宽带环境，信息交流的效率会滞后、科技创新的成本会增加，信息化社会的发育和创新型社会的成长自然会受到束缚。

这段文字意在说明：

- A . 宽带建设应该成为信息化社会的基石
- B . 以往关于网络提速与降价的讨论存在误区
- C . 网络运营商的服务质量应走在服务业的前列
- D . 信息交流效率的提高有赖于宽带环境的改善

45. 长期以来，政府对公共事务的处理处于相对垄断状态。随着社会转型加剧，社会治理遇到的挑战越来越多，政府已无力也没有必要去处理诸多繁杂的社会性事务。这一局面的出现，迫切要求厘清政府与社会的关系，社会能处理的交给社会，政府只是进行宏观调控和监督等必须由政府自身完成的事务，也就是从全能型政府转变为服务型政府。政府购买公共服务，有助于剥离政府的一部分职能，扩大社会自我服务的空间，使社会有能力进行自我管理和自我服务，最终促进社会整体效率的提高。

这段文字意在强调：

- A . 政府对公共事务的垄断阻碍了社会效率的提高
- B . 社会转型弱化了政府在处理公共事务中的作用
- C . 政府职能向服务型转变是社会转型的内在要求
- D . 购买公共服务是今后政府提高效率的首要方式

46. 无论导演还是监制，都是非常复杂的工种，经验的积累非常重要。没有经历过片场的摸爬滚打，在现场的执行能力就会有问题。因此，在一些电影产业成熟的国家，新人从学校毕业之后，要先在制片厂当学徒，从写剧本开始，再经过副导演、执行导演等环节，在各方面技能掌握齐全之后，最终成长为一名合格的导演，此后再“导而优则监”。

下列哪句话最能概括这段文字所包含的道理：

- A . 纸上得来终觉浅，绝知此事要躬行
- B . 书山有路勤为径，学海无涯苦作舟

- C . 天才是1%的天赋加99%的努力
- D . 不想当将军的士兵不是好士兵

47. 在讨论科学与宗教作为认知方式的差异和优劣时，常常有人提出“科学不是万能的，科学也会出错”的观点，这显然很正确。但在那种讨论中，在没有人声称“科学永远正确”的情况下，主动插入这种观点，却明显是在用“所有认知方式都非完美无缺”这一事实，来故意混淆不同的认知方式。这是极具误导性的。

根据这段文字可以知道，作者想说的是：

- A . 在关于认知方式的讨论中不应偏离议题
- B . 任何一种认知方式都不会是完美无缺的
- C . 生搬“科学会出错”的观点有时会混淆视听
- D . 科学和宗教这两种认知方式并没有优劣之分

48. 以李鸿章为领袖的洋务运动曾给中国带来富国强兵的希望，而经其手签订的各种丧权辱国条约却让中国陷入半殖民地半封建社会。正因如此，一百多年来，李鸿章头顶变换着救国、误国、卖国三顶帽子。对这样一个复杂的历史人物，只有给其一个更为精准的定位，才能更清晰地解读他的所作所为，而在如何定位上，诸多史学著作或抓小放大，或以偏概全，或就事论事、隔靴搔痒、雾里看花，_____。

填入画横线部分最恰当的一句是：

- A . 读者难有尽兴之感
- B . 有失公允之处颇多
- C . 真正的佳作甚为罕见
- D . 难以摘掉这三顶帽子

49. 相关研究表明，_____：由于气候变暖，中国冬小麦的安全种植北界已由长城沿线向北扩展了1至2个纬度；华北地区冬小麦正由冬性向半冬性过渡，东北地区粮食产量显著提高，水稻面积和总产量迅速增加；喜温作物玉米目前已经成为中国第一大作物。除了利好消息，气候变化也有不利影响：各种极端天气事件增多，各种病虫害危害加重，都会导致农业减产。

填入画横线部分最恰当的一句是：

- A . 气候变暖对农业的影响并不像想象的那么悲观
- B . 各种气象灾害对农业生产的影响日益突出
- C . 中国主要农作物的种植面积正在日益扩大
- D . 气候变化给中国农业带来的影响以好处居多

50. 随着债务置换计划的实施，地方债到期不能偿付的风险基本消弭，刚性兑付再一次得到确保。但地方债管理要真正走向规范化，还有许多技术问题有待解决，其中最为突出的就是地方政府的信用评级问题。信用评级是债券定价的基础。直接关乎发行方的融资成本，但由于信用评级标准不明确，东部发达地区和西部欠发达地区的政府信用评级一样，地方政府信用和国家信用评级一样，甚至还出现地方债利率低

于国债利率的情形，这在理论上显然是说不通的，也完全不能反映“市场在资源配置中起决定性作用”的要求。

这段文字意在强调：

- A . 地方债务管理风险仍需引起重视
- B . 地方政府信用评级制度亟待完善
- C . 债务利率的确定应当符合市场规律
- D . 解决地方债务问题应考虑地域差异

51. ①当地球撞进尘埃带时，从地球上看来，是短时间内无数尘埃以极高的速度划破大气层下落。

②因此，流星雨实际上是彗星留下的无数尘埃形成的。

③进入大气层的尘埃被大气加热，发出明亮的光。

④彗星释放出的尘埃，并非顷刻扩散到宇宙空间，消失得无影无踪，而是留在彗星的轨道上持续公转。

⑤这样看上去就有许多流星，也就是流星雨。

⑥这样形成的“尘埃带”，有些和地球的公转轨道交叉。

将以上6个句子重新排列，语序正确的是：

- A . ④②⑥③⑤①
- B . ①③④⑥⑤②
- C . ④⑥①③⑤②
- D . ①③⑤②④⑥

52. ①我国的GDP总量早已位居世界前列，我国既是最大的石油进口国，也是最大的货物贸易国

②它绝对是国家的核心武器，而且是不可或缺的战略武器

③具有中远海作战能力和标志意义的航空母舰、两栖攻击舰等大型战舰的建造与运用，对于发展我国海上力量已刻不容缓

④对于一个大国，特别是一个正从大国迈向强国的国家来说，航空母舰决非可有可无的作战平台或大型武器

⑤我国的海洋利益仍在不断地拓展，越来越多的海外利益需要保护，越来越多的海上运输安全亟待维护

⑥无论是历史还是现实，众多大国（例如美国、俄罗斯、英国等）的实例，都已充分证明了这一点

将以上6个句子重新排列，语序正确的是：

- A . ④②⑥①⑤③
- B . ⑤①④⑥③②
- C . ①⑤⑥③④②
- D . ③④⑥②①⑤

53. ①影响生物寿命最关键的因素是基因

②同种生物的自然寿命是类似的

- ③从进化的角度看，这是生物在长期适应环境的过程中逐渐积累，通过自然选择而形成的
- ④环境可以决定相关基因是否表达，而这些基因的表达与否，又会影响相应蛋白质的表达水平，由此控制生物的生命
- ⑤在这个前提下，个体的寿命则由环境决定
- ⑥生物的寿命由遗传物质和环境因素共同决定，遗传物质是基础

将以上6个句子重新排列，语序正确的是：

- A . ②④①⑥③⑤
- B . ④⑤③②⑥①
- C . ①③④⑥⑤②
- D . ⑥①③②⑤④

54. 在现代军事，战略威慑的地位越来越重要。战略威慑的实力，由常备军和后备力量两个部分组成，要确保这两支力量正常运转和发展，除了国民经济动员外，还需要一种无形力量的支持，这正是信息化战争中，新闻舆论战所承担的战略任务。因为没有媒体的宣传，别人就不可能全面感受到你的“强大”，其威慑作用也会大打折扣，从海湾战争到伊拉克战争，美国都是借助媒体挥舞“威慑大棒”，战前就发动大规模的舆论攻势，使对方先失一局。可见，通过舆论战抢占话语权，先发制敌，形成对己有利的战争环境，有助于实现战略目标。

这段文字意在说明：

- A . 新闻舆论战对战略威慑至关重要
- B . 舆论战成为打赢信息化战争的重要手段
- C . 大规模舆论攻势成为现代战争的前哨战
- D . 媒体宣传是联结常备军与后备力量的纽带

55. 我们已经目睹，那些科幻小说中原本只存在于想象之中的未来科技逐一实现，并且改变了真实的世界。也许有一天，科幻小说不再思索和模拟技术的实际作用，而把全部注意力放在叙事者的主题、人类宿命甚至宇宙命运之上，我们仍要感谢它们帮助我们幻想过未来世界。只是，但愿永远可以有人像儒勒·凡尔纳在一百多年前那样由衷地发问：“难道人们真的不可能用更短的时间环游地球吗？”

根据这段文字可以知道，作者希望科幻作品：

- A . 尽可能想象科技发展对人类的影响
- B . 更加关注科幻故事情节本身的发展
- C . 能够继续激励和启发未来科技的创新
- D . 应努力探讨未来科技应用的具体表现

56. 文学走进互联网，获得了一个崭新的平民化开放视野。网络上自由、兼容和共享的虚拟空间，打破了精英写作对文学话语权的垄断，为愿意上网创作的网民提供了“人人都能当作家”的机会。这种“新民间文学”，标志着文学话语权向民间回归。尽管如此，网络写作仍然不能与“人民写作”相提并论，因为文学的“人民

写作”并不取决于传媒的公共性和参与的广泛性，而取决于这种文学的人民性价值取向和为广大民众喜闻乐见的审美品格。

这段文字主要说的是：

- A . 大众化是未来文学发展的趋势
- B . 文学创作应坚持人民性的价值取向
- C . 网络写作为普通人提供了平等的话语权
- D . 平民化的网络文学不能等同于“人民写作”

57. 代以来，史学界发展出几种“专门之学”，即简帛学、敦煌学、徽学、黑城学等，主要对象是出土或传世的文书，包括简帛文书、敦煌吐鲁番文书、徽州文书、黑城文书，时间跨度从战国秦汉直至明清。虽然这些研究的对象多是文书，中国却并没有自己的“古文书学”。原因当然是多方面的，其中一个重要原因，就是这些研究是随着出土或传世文书的不断发现而逐步扩大兴盛，却又各自为界。所以，只有在文书数量足够多，研究足够丰富、积累足够厚重、交流足够频繁的情况下，才有可能建立“中国古文书学”。

这段文字主要反映了史学界怎样的研究状况：

- A . 重考据轻经济
- B . 重发展轻交流
- C . 重理论轻实践
- D . 重传统轻创新

58. 判断一个环形坑或环形构造的形成是否与陨石撞击作用有关，关键是要查明该坑岩石是否受过陨石强烈撞击伴随的冲击波作用。在强烈冲击波作用下，靶岩将发生冲击变质。关于陨石撞击坑的判别，国际科学界明确了三项冲击变质诊断性指标：矿物击变面状页理、矿物击变玻璃、击变矿物高压多形转变。在自然界中，除了地外天体超速撞击引起的冲击波作用外，任何其他天然过程或地质作用均不能在地质体中引发这类矿物物理变化。如能在地表环状地质构造中发现上述三项指标之一，即可确定该地区发生过陨石撞击事件。

根据这段文字，对某环形坑或环形构造来说：

- A . 发现矿物击变玻璃即可判断为陨石撞击形成
- B . 其形成往往能证明该处受过强烈冲击波作用
- C . 三项冲击变质诊断性指标通常不会同时出现
- D . 强烈地震有可能引发击变矿物高压多形转变

59. 纵观世界，新的垃圾处理时代正在到来。前不久，俄罗斯科学家已经可以利用等离子技术来处理垃圾焚烧过程中产生的有害气体，并对城市生活制造的“污泥浊水”进行无害化处理，使其转为腐殖酸肥料。德国科学家创造出“风拣技术”，令世界看到了垃圾处理的广阔未来。该技术终结了垃圾的人工分拣，让风代替人去对垃圾中的塑料、玻璃、纸张等进行分拣，从而将垃圾处理工艺提高到了一个前所未有的新阶段。

最适合做这段文字标题的是：

- A . 垃圾：放错地方的资源
- B . 科技：垃圾处理的关键
- C . 风力：新时代的“机器人”
- D . 无害化：垃圾处理的未来

60. 心理学家发现，人们对世界的认识受到两种基本需求的驱动：第一，我们对世界的认识有种“一致性需求”，希望世界的运动符合我们的信仰、理念、态度、经验和预期，即使现实与我们自身的预期不一致，我们也要改变外在的证据来使它符合我们内在的期望；第二，人类需要对外在环境产生一种控制感，我们不喜欢自己在现实面前无能为力、无所适从，我们需要找到某种自己能够理解、控制、描述、解释和预测的可能性。

心理学家的发现可以解释下列哪一行为：

- A . 在集体中容易产生从众心理
- B . 在明知自己错误的情况下仍固执己见
- C . 喜欢用“阴谋论”解释超越自己经验之外的事物
- D . 在过于熟悉的环境中容易产生厌倦心理并试图改变

数量关系

请根据题目要求，在每个选项中选出一个最恰当的答案。

61. 某电器工作功耗为370瓦，待机状态下功耗为37瓦。该电器周一从9：30到17：00处于工作状态，其余时间断电。周二从9：00到24：00处于待机状态，其余时间断电。

问其周一的耗电量是周二的多少倍：

- A . 10
- B . 6
- C . 8
- D . 5

62. 某单位组建兴趣小组，每人选择一项参加。羽毛球组人数是乒乓球组人数的2倍，足球组人数是篮球组人数的3倍，乒乓球组人数的4倍与其他三个组人数的和相等。

则羽毛球组人数等于：

- A . 足球组人数与篮球组人数之和
- B . 乒乓球组人数与足球组人数之和
- C . 足球组人数的1.5倍
- D . 篮球组人数的3倍

63. 某政府机关内甲、乙两部门通过门户网站定期向社会发布消息，甲部门每隔2天、乙部门每隔3天有一个发布日，节假日无休。

甲、乙两个部门在一个自然月内最多有几天同时为发布日：

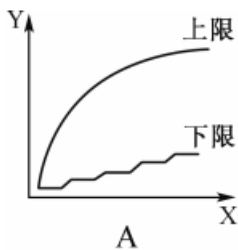
- A . 5
- B . 2
- C . 6
- D . 3

64. 某新建小区计划在小区主干道两侧种植银杏树和梧桐树绿化环境。一侧每隔3棵银杏树种1棵梧桐树，另一侧每隔4棵梧桐树种1棵银杏树，最终两侧各栽种35棵树。

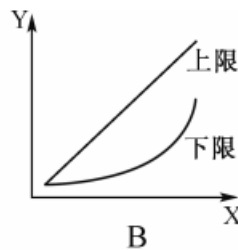
问最多栽种了多少棵银杏树：

- A . 33
- B . 34
- C . 36
- D . 37

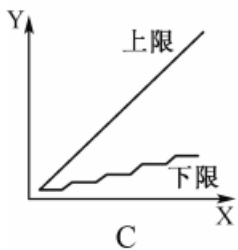
65. 某集团三个分公司共同举行技能大赛，其中成绩靠前的X人获奖。如获奖人数最多的分公司获奖的人数为Y，问以下哪个图形能反映Y的上、下限分别与X的关系：



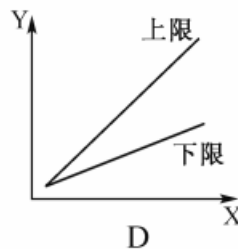
A



B



C



D

- A . A
- B . B
- C . C
- D . D

66. 李主任在早上8点30分上班之后参加了一个会议，会议开始时发现其手表的时针和分针呈120度角，而上午会议结束时发现手表的时针和分针呈180度角。

问在该会议举行的过程中，李主任的手表时针与分针呈90度角的情况最多可能出现几次：

- A . 4
- B . 5

C . 6

D . 7

67. 为加强机关文化建设，某市直机关在系统内举办演讲比赛，3个部门分别派出3、2、4名选手参加比赛，要求每个部门的参赛选手比赛顺序必须相连。

问不同参赛顺序的种数在以下哪个范围之内：

A . 小于1000

B . 1000~5000

C . 5001~20000

D . 大于20000

68. A地到B地的道路是下坡路。小周早上6：00从A地出发匀速骑车前往B地，7：00时到达两地正中间的C地。到达B地后，小周立即匀速骑车返回，在10：00时又途经C地。此后小周的速度在此前速度的基础上增加1米/秒，最后在11：30回到A地。

问A、B两地间的距离在以下哪个范围内：

A . 40~50公里

B . 大于50公里

C . 小于30公里

D . 30~40公里

69. 某集团有A和B两个公司，A公司全年的销售任务是B公司的1.2倍，前三季度B公司的销售业绩是A公司的1.2倍，如果照前三季度的平均销售业绩，B公司到年底正好能完成销售任务。

问如果A公司希望完成全年的销售任务，第四季度的销售业绩需要达到前三季度平均销售业绩的多少倍：

A . 1.44

B . 2.4

C . 2.76

D . 3.88

70. 某单位原有几十名职员，其中有14名女性。当两名女职员调出该单位后，女职员比重下降了3个百分点。现在该单位需要随机选派两名职员参加培训，问选派的两人都是女职员的概率在以下哪个范围内：

A . 小于1%

B . 1%~4%

C . 4%~7%

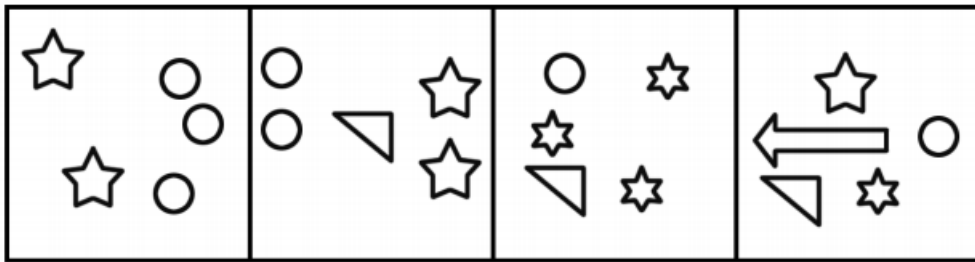
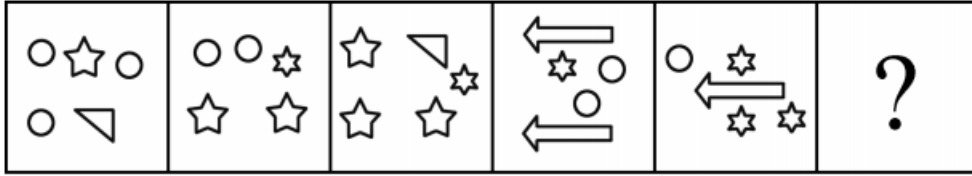
D . 7%~10%

71. 20人乘飞机从甲市前往乙市，总费用为27000元。每张机票的全价票单价为2000元，除全价票之外，该班飞机还有九折票和五折票两种选择。每位旅客的机票总费用除机票价格之外，还包括170元的税费。则购买九折票的乘客与购买全价票的乘客人数相比：

- A . 两者一样多
B . 买九折票的多1人
C . 买全价票的多2人
D . 买九折票的多4人
72. 某浇水装置可根据天气阴晴调节浇水量，晴天浇水量为阴雨天的2.5倍。灌满该装置的水箱后，在连续晴天的情况下可为植物自动浇水18天。小李6月1日0：00灌满水箱后，7月1日0：00正好用完。
问6月有多少个阴雨天：
- A . 10
B . 16
C . 18
D . 20
73. 某出版社新招了10名英文、法文和日文方向的外文编辑，其中既会英文又会日文的小李是唯一掌握一种以上外语的人。在这10人中，会法文的比会英文的多4人，是会日文人数的两倍。
问只会英文的有几人：
- A . 2
B . 0
C . 3
D . 1
74. 有一位百岁老人出生于二十世纪，2015年他的年龄各数字之和正好是他在2012年的年龄的各数字之和的三分之一，问该老人出生的年份各数字之和是多少（出生当年算作0岁）：
- A . 14
B . 15
C . 16
D . 17
75. 将一个8厘米×8厘米×1厘米的白色长方体木块的外表面涂上黑色颜料，然后将其切成64个棱长1厘米的小正方体，再用这些小正方体堆成棱长4厘米的大正方体，且使黑色的面向外露的面积要尽量大，问大正方体的表面上有多少平方厘米是黑色的：
- A . 88
B . 84
C . 92
D . 96

请根据题目要求，在每个选项中选出一个最恰当的答案。

76. 从所给四个选项中，选择最合适的一个填入问号处，使之呈现一定规律性：



A

B

C

D

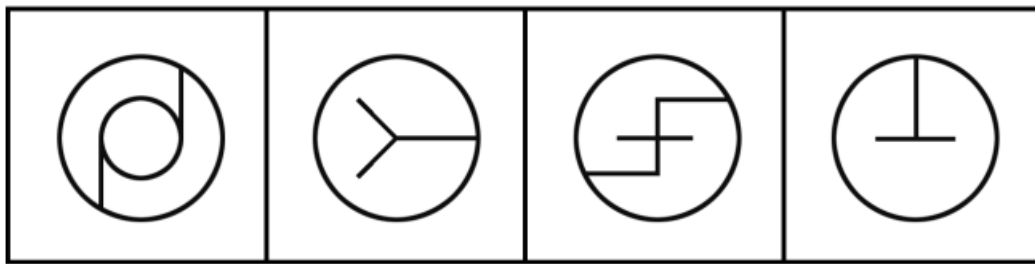
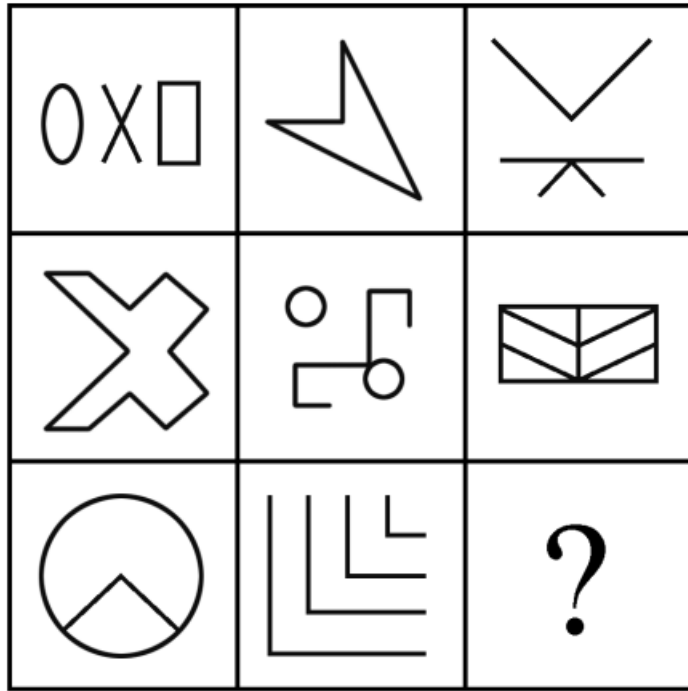
A . A

B . B

C . C

D . D

77. 从所给四个选项中，选择最合适的一个填入问号处，使之呈现一定规律性：



A

B

C

D

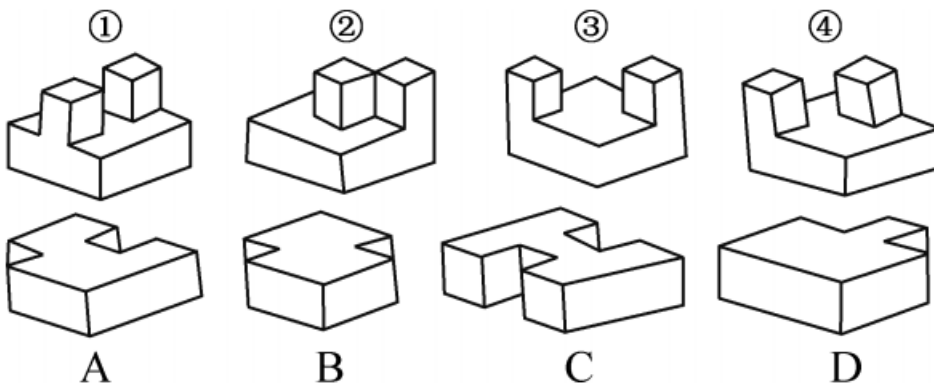
A . A

B . B

C . C

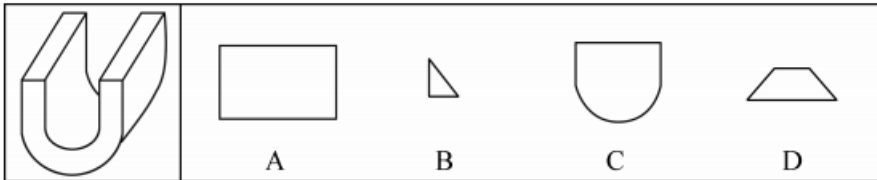
D . D

78. ①、②、③、④为四个多面体零件，问A、B、C、D四个多面体零件中的哪一个与①、②、③、④中的任一个都不能组合成长方体：



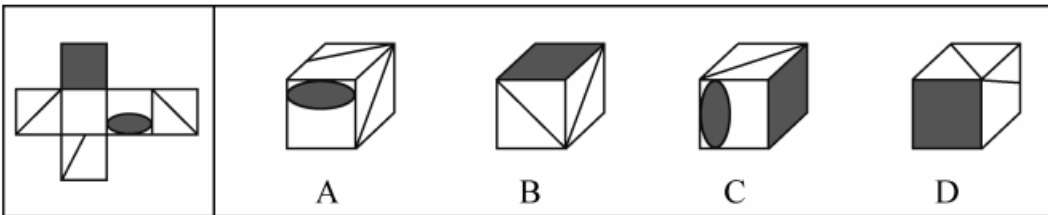
- A . A
- B . B
- C . C
- D . D

79. 左图是给定的立体图形，将其从任一面剖开，下面哪一项可能是该立体的截面：



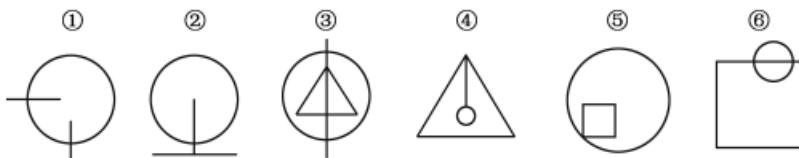
- A . A
- B . B
- C . C
- D . D

80. 左边给定的是纸盒的外表面，下列哪一项能由它折叠而成：



- A . A
- B . B
- C . C
- D . D

81. 把下面的六个图形分为两类，使每一类图形都有各自的共同特征或规律，分类正确的一项：



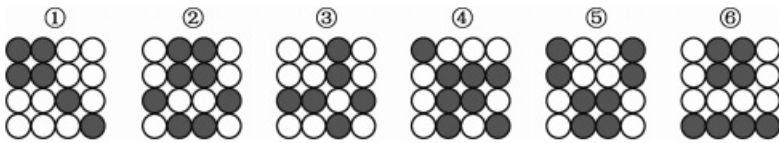
- A . ①②④ , ③⑤⑥
- B . ①②⑤ , ③④⑥
- C . ①③④ , ②⑤⑥
- D . ①③⑥ , ②④⑤

82. 把下面的六个图形分为两类，使每一类图形都有各自的共同特征或规律，分类正确的一项是：

① C45 ② SJA ③ NGP ④ DKL ⑤ AXC ⑥ U4W

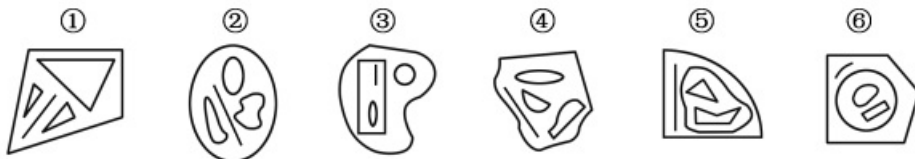
- A . ①④⑥ , ②③⑤
- B . ①③⑤ , ②④⑥
- C . ①②④ , ③⑤⑥
- D . ①②③ , ④⑤⑥

83. 把下面的六个图形分为两类，使每一类图形都有各自的共同特征或规律，分类正确的一项是：



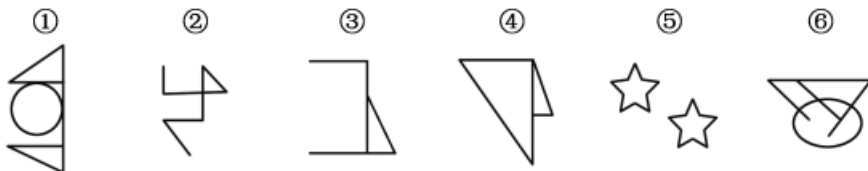
- A . ①③④ , ②⑤⑥
- B . ①④⑥ , ②③⑤
- C . ①②④ , ③⑤⑥
- D . ①③⑥ , ②④⑤

84. 把下面的六个图形分为两类，使每一类图形都有各自的共同特征或规律，分类正确的一项是：



- A . ①②④ , ③⑤⑥
- B . ①③⑥ , ②④⑤
- C . ①③⑤ , ②④⑥
- D . ①⑤⑥ , ②③④

85. 把下面的六个图形分为两类，使每一类图形都有各自的共同特征或规律，分类正确的一项是：



- A . ①④⑥ , ②③⑤
- B . ①②⑤ , ③④⑥
- C . ①②④ , ③⑤⑥
- D . ①③⑤ , ②④⑥

86. 土壤是岩石在风化作用下破碎，物理化学性质改变后形成结构疏松的风化壳，风化壳在气候与生物的作

用下，经历很长时间形成的地表物质。与土壤自然形成过程无关的外来物质被称为土壤侵入体。

根据上述定义，下列属于土壤侵入体的是：

- A. 戈壁滩中大量的沙砾
- B. 河床上存在的大量鹅卵石
- C. 考古发掘中挖出的砖瓦
- D. 岩缝中生长的野草

87. 合成字是合体字中一个比较特殊的门类。它原本是汉语中一个常用的词语、词组，但由于这些词语、词组在方言中使用的频率很高，就把这些词语在讲究字形美观的前提下原封不动地组合成了一个独有的汉字。

根据上述定义，下列汉字不属于合成字的是：

- A. 𪗇，读作nì，古同“溺”，沉没，沉溺
- B. 彙，读作jiào，方言，“只要”的意思
- C. 𪗇，读作fào，表示否定，相当于“不要”
- D. 尠，读作xiǎn，意思是稀有的、罕见的

88. 真理是指客观事物及其规律在人的意识中的正确反映。真理可以分为理性真理和事实真理两种。理性真理指的是具有普遍性和必然性的真理，其反面是不可能的；事实真理指的是具有偶然性的真理，其反面是可能的。

根据上述定义，下列属于理性真理的是：

- A. 月晕而风，础润而雨
- B. 如果a大于b且b大于c，那么a大于c
- C. 恩惠要一点点地施舍才具有最大效益
- D. 一个人如果违反了法律，就一定会受到法律的制裁

89. 数字鸿沟指的是由于信息和互联网的影响，人们的信息获取、信息处理和信息传播都是通过数字化技术来实现的，由此造成了不同个体、群体或者国家在思想意识、经济、文化和政治等方面的差距越来越大。

根据上述定义，下列不涉及数字鸿沟的是：

- A. 放假回家的小宋和同学用手机聊天，满口网络新词，一旁的奶奶一句也听不懂
- B. 小赵整天沉迷于网络游戏，父母多次苦口婆心地劝说，均没有效果，为此小赵和父母发生了多次争执
- C. 东部某镇种植的水果尚未成熟就已经通过网络平台被订购一空，而西部某乡质优价廉的水果由于无人知晓，只能烂在树上
- D. 一些西方国家利用其技术积累，在大数据处理方面取得了绝对的优势，他们进一步实行技术封锁，使得某些国家在大数据分享方面一筹莫展

90. 党政机关公文是党政机关实施领导、履行职能、处理公务的具有特定效力和规范体式的文书。其中命令

(令)适用于公布行政法规和规章、宣布施行重大强制性措施、批准授予和晋升衔级、嘉奖有关单位和人员。意见适用于对重要问题提出见解和处理办法。批复适用于答复下级机关请示事项。函适用于不相隶属机关之间商洽工作、询问和答复问题、请求批准和答复审批事项。

根据上述定义，下列选项中应添加批复的是：

- A. 《国务院办公厅关于进一步加强资本市场中小投资者合法权益保护工作的_____》
- B. 《国务院办公厅关于黑龙江双鸭山经济开发区升级为国家级经济技术开发区的_____》
- C. 《国务院关于在我国统一实行法定计量单位的_____》
- D. 《国务院关于同意设立陕西西咸新区的_____》

91. 负启动效应是指人们由于之前受到某一刺激的影响而使之后对同一类型刺激的知觉加工过程变得困难的心理现象。其中知觉加工过程是指外界事物作用于人的感官后，头脑中产生的对事物的认识和理解的过程。

根据上述定义，下列属于负启动效应的是：

- A. 先给被试人员呈现一组汉字，里面有“海”这个字，随后让他们写出部首是“氵”的字时，这些人写出“海”的几率并未增大
- B. 先在黑板上给一组被试人员呈现词语“桌子”，后播放语音“椅子”，一段时间后，请被试人员分别说出看到和听到的词语，发现很多人答错了
- C. 请被试人员回答屏幕中显示的词语颜色，先向其呈现词语“绿色”（字体为红色），再呈现词语“蓝色”（字体为绿色），发现被试人员辨识颜色变得困难
- D. 给被试人员呈现一张未完成的画，随着画越来越完整，被试人员逐渐辨认出画的内容，过一段时间再给他们呈现这个未完成的画，他们会更早辨认出画的内容

92. 直观教学是指利用教具作为感官传递物，向学生展示相关内容，以达到提高学习效率或效果的一种教学方式。直观教学包括实物直观、模象直观和言语直观。实物直观通过直接感知实际事物而进行；模象直观通过对实物的模拟性形象来直接感知；言语直观是在形象化的语言作用下，通过学生对语言的物质形式（语音、字形）的感知及对语义的理解而进行的一种直观形式。

根据上述定义，下列不属于上述三种直观教学的是：

- A. 请学生在课后阅读整篇小说内容并撰写读后感
- B. 暑期带着学生去工厂和农村进行实地参观访问
- C. 请学生分角色朗读戏剧作品，或通过上台表演来体会人物性格
- D. 在艺术鉴赏课上，使用幻灯片给学生展示西方油画的经典之作

93. 叶龄指数指的是禾谷类作物主茎已出叶数与最终总叶数的比值，是衡量作物生长进程的重要指标之一。

根据上述定义，下列关于叶龄指数的说法一定正确的是：

- A. 稻谷的叶龄指数与其生长进程成正比
- B. 荞麦的叶龄指数越大则其产量也越高

- C . 小麦的叶龄指数最大值为100%
- D . 玉米的平均叶龄指数大于高粱

94. 图灵测试是指测试者在与被测试者（一个人和一台机器）隔开的情况下，通过一些装置（如键盘）向被测试者随意提问。问过一些问题后，如果被测试者有超过30%的答复不能使测试者确定出哪个是人、哪个是机器，那么这台机器就通过了测试，并被认为具有人类智能。

根据上述定义，以下哪项中的测试一定通过了图灵测试：

- A . 对机器甲40%的答复所有人都确认其为机器
- B . 对机器乙60%的答复测试者能确认其为机器或人
- C . 对机器丙30%的答复有90%的某小区居民确认其为机器
- D . 对机器丁30%的答复有10%的某校大学生不能确认其为机器

95. 产品责任是指产品有缺陷，存在可能危及人身、财产安全的危险，造成产品的消费者、使用者或其他第三者人身或其他直接财产损失后，缺陷产品的生产者、销售者应当承担的特殊的侵权法律责任。

根据上述定义，下列受害人可因产品责任要求侵权损害赔偿的是：

- A . 甲购买了一辆新车，一次与朋友王某驾车外出时，汽车因电路质量问题发生自燃，致使王某被烧伤
- B . 乙购买了一件大衣，大衣上没有洗涤标志和成分说明，营业员也未告知应如何洗涤。大衣水洗后严重缩水
- C . 丙购买了一部新手机，一次因质量问题自动关机，无法开启，致使丙漏接了客户的电话，损失了一笔大额订单
- D . 丁的电视机使用了20年，图像不清晰时拍打几下就好了。一次丁在拍打电视机时，电视机发生爆炸，将丁炸伤，后经检验发现是显像管老化造成的

96. 白驹过隙：秒表

- A . 恩重如山：天平
- B . 一线希望：皮尺
- C . 一言九鼎：弹簧秤
- D . 风驰电掣：测速仪

97. 森林：郁郁葱葱

- A . 法庭：庄严肃穆
- B . 校园：勤奋好学
- C . 餐桌：饕餮大餐
- D . 公园：嬉戏玩闹

98. 佩刀：刀鞘

- A . 墨：墨盒
- B . 火箭：发射架

C. 毛笔：笔帽

D. 旅游鞋：旅行包

99. 琴棋书画：经史子集

A. 兵强马壮：闭关自守

B. 悲欢离合：漂泊流浪

C. 衣帽鞋袜：冰清玉洁

D. 鸟兽虫鱼：江河湖海

100. 教：学：教学

A. 买：卖：买卖

B. 好：坏：好坏

C. 正：大：正大

D. 阴：暗：阴暗

101. 前瞻：预见：回溯

A. 深谋远虑：未雨绸缪：鼠目寸光

B. 标新立异：特立独行：循规蹈矩

C. 犬牙交错：参差不齐：顺理成章

D. 墨守成规：井然有序：纷乱如麻

102. 素描：单色：绘画

A. 色素：食品：添加剂

B. 书签：阅读：工具

C. 变脸：表演：艺术

D. 新闻：纪实：文体

103. 自然科学：化学：化学元素

A. 人文科学：历史学：历史人物

B. 物理学：生物物理学：光合作用

C. 社会学：汉语言：文学

D. 社会学：社会科学：社区

104. 重力 对于 () 相当于 () 对于 昼夜交替

A. 物体质量 月圆月缺

B. 潮汐 地球公转

C. 地球 月球

D. 自由落体 地球自转

105. 历练 对于 () 相当于 磨砺 对于 ()

- A . 栉风沐雨 千锤百炼
- B . 波澜不惊 一鸣惊人
- C . 处心积虑 百折不回
- D . 千辛万苦 九死一生

106. 人类与疟疾已经进行了几个世纪的斗争，但一直是“治标不治本”——无法阻断疟疾传染源。日前研究者培育出一种经过基因改造的蚊子，它具备了不再感染疟疾的能力，并且能妨碍野生蚊子繁衍，从而有效切断人与蚊子的疟疾传播途径，假以时日，就能根绝疟疾这个顽症。

以下哪项如果为真，最能支持上述结论：

- A . 转基因蚊子的体质比野生蚊子差，一旦被放到野外很容易死亡
- B . 转基因蚊子只在疟疾存在时才有生存优势，当生存环境中没有疟疾时，它们和野生蚊子的存活率是相同的
- C . 转基因蚊子的生殖能力在繁衍了9代后显著增加，可能带来野生蚊子种群的灭亡
- D . 转基因蚊子与野生蚊子交配产下的后代并不都具有抗疟疾基因，但在基因层面上都会产生突变，形成新型蚊子

107. 研究人员在观察开普勒太空望远镜发现的数千颗太阳系外行星后，发现银河系内拥有大量的行星，几乎每一个恒星周围都存在行星。许多恒星系统内存在两至六颗行星，其中约三分之一的行星处于宜居带上，行星表面的温度适合液态水存在，这可能意味着银河系内几乎处处有宜居的星球。

以下哪项如果为真，最能支持上述结论：

- A . 只要存在水资源，就有生命存在的可能性，但不一定能完成进化
- B . 许多宜居带行星与恒星之间的距离小于地球和太阳的间距，恒星释放的耀斑可能扼杀生命
- C . “恒星系统内存在两至六颗行星”这一结论是根据200多年前的提丢斯-波得定则推算而出，非实测结果
- D . 银河系内2000~4000亿颗恒星中80%是红矮星，超过一半的红矮星周围环绕的行星与地球类似，并存在水和大气层

108. 近来，国外一些学者和媒体对西方民主体制较为集中地进行了反思和批评，指出西方民主正在衰败。对此，有学者认为，西方民主衰败的原因之一是其存在基因缺陷。西方民主是建立在一个假设前提的基础上的，即权利是绝对的。也就是说，权利与义务是相对的，但在西方民主模式中，权利绝对化已成为主流，各种权利绝对化，个人主义至上，社会责任缺乏。

以下哪项如果为真，最能支持学者的观点：

- A . 西方民主制对权利绝对化的偏好，导致对他人权利与生存环境的忽视
- B . 权利是有限度的，超越了权利的限度，就可能走向权利滥用
- C . 美国两党常常把自己的权利放在国家利益之上，互相否决，危害国家和公民的利益
- D . “程序万能”理论导致了西方民主制度的游戏化，民主被简化为竞选程序

109.格陵兰岛是地球上最大的岛屿，形成于38亿年前，大部分地区被冰雪覆盖。有大量远古的岩石化石埋藏在格陵兰岛地下，它们的排列就像是一个整齐的堤坝，也被称为蛇纹石。通过这些蛇纹石，人们可以断定格陵兰岛在远古时期可能是一块海底大陆。

补充以下哪项作为前提可以得出上述结论：

- A . 这些蛇纹石化石的年代和特征与伊苏亚地区发现的一致，而后者曾是一片海底大陆
- B . 蛇纹石是两个大陆板块在运动中相互碰撞时挤压海底大陆而形成的一种岩石
- C . 蛇纹石中碳的形状呈现出生物组织特有的管状和洋葱型结构，类似于早期的海洋微生物
- D . 由于大陆板块的运动才创造出了许多新的大陆，在板块运动发生之前，地球上绝大部分地区是一片汪洋大海

110.记者采访时的提问要具体、简洁明了，切忌空泛、笼统、不着边际。《采访技巧》一书中尖锐地剖析了“您感觉如何”等问题的弊端，认为这些提问实际上在信息获取上等于原地踏步，它使采访对象没法回答，除非用含混不清或枯燥无味的话来应付。

由此可以推出：

- A . 记者采访时的提问如果具体、简洁明了，就不会给采访对象带来回答的困难
- B . 采访对象如果没法回答提问，说明他没有用含混不清或枯燥无味的话来应付
- C . 采访对象只有用含混不清或枯燥无味的话来应付，才能回答“您感觉如何”等问题的提问
- D . 诸如“您感觉如何”这样的问题，只能使采访对象抓不住问题的要点而作泛泛的或言不由衷的回答

111.9月初大学入学报到时，有多家手机运营商到某大学校园进行产品销售宣传，有好几家运营商推出了免费套餐服务。但是其中一家运营商推出了价格优惠的套餐，同时其业务员向学生宣传说：其他运营商所谓的“免费”套餐是通过出售消费者的身份信息来获得运营费用的。

以下哪项如果为真，最能质疑该业务员的宣传：

- A . 有法律明确规定，手机运营商不得出售消费者的身份信息
- B . 很难保证价格优惠的运营商不会同样出售消费者的身份信息
- C . 免费套餐运营商所提供的手机信号质量很差
- D . 免费套餐运营商是通过广告来获得运营费用的

112.某大型晚会的导演组在对节日进行终审时，有六个节目尚未确定是否通过，这六个节目分别是歌曲A、歌曲B、相声C、相声D、舞蹈E和魔术F。综合考虑各种因素，导演组确定了如下方案：

- (1) 歌曲A和歌曲B至少要上一个；
- (2) 如果相声C不能通过或相声D不能通过，则歌曲A也不能通过；
- (3) 如果相声C不能通过，那么魔术F也不能通过；
- (4) 只有舞蹈E通过，歌曲B才能通过。

导演组最终确定舞蹈E不能通过。

由此可以推出：

- A . 无法确定论述F是否能通过
- B . 歌曲A不能通过
- C . 无法确定两个相声节目是否能通过
- D . 歌曲B能通过

113.甲、乙、丙、丁四人商量周末出游。甲说：乙去，我就肯定去；乙说：丙去我就不去；丙说：无论丁去不去，我都去；丁说：甲乙中至少有一人去，我就去。

以下哪项推论可能是正确的：

- A . 乙、丙两个人去了
- B . 甲一个人去了
- C . 甲、丙、丁三个人去了
- D . 四个人都去了

114.有研究者认为，有些人罹患哮喘病是由于情绪问题。焦虑、抑郁和愤怒等消极情绪、可促使机体释放组织胺等物质，从而引发哮喘病。但是，反对者认为，迷走神经兴奋性的提高和交感神经反应性的降低才是引发哮喘病的原因，与患者的情绪问题无关。

以下哪项如果为真，最能削弱反对者的观点：

- A . 现代医学已经证实，消极情绪也可诱发身体疾病
- B . 哮喘病发作会造成患者情绪焦虑、抑郁和愤怒等
- C . 焦虑、抑郁和愤怒等消极情绪是现代人的普遍问题
- D . 消极情绪会提高患者迷走神经的兴奋性并降低交感神经的反应性

115.某国的科研机构跟踪研究了出生于上世纪50至70年代的1万多人的精神健康状况，其间测试了他们在13岁至18岁时的语言能力、空间感知能力和归纳能力。结果发现，在此期间语言能力远低于同龄人水平的青少年，成年后患精神分裂症等精神疾病的风险较高。研究人员认为，青少年期语言能力的高低将是预测成年后精神疾病的重要指标。

以下哪项如果为真，能够质疑上述观点：

- A . 青少年期激素分泌水平异常，影响大脑发育，导致语言能力发展迟缓
- B . 患精神分裂症的青少年，其归纳能力相比语言能力的发展更加缓慢
- C . 许多精神健康的脑肿瘤患者在青少年时期也经常出现语言能力发展迟缓的问题
- D . 适当的教育可显著提高青少年的语言能力，但对中老年人影响不大

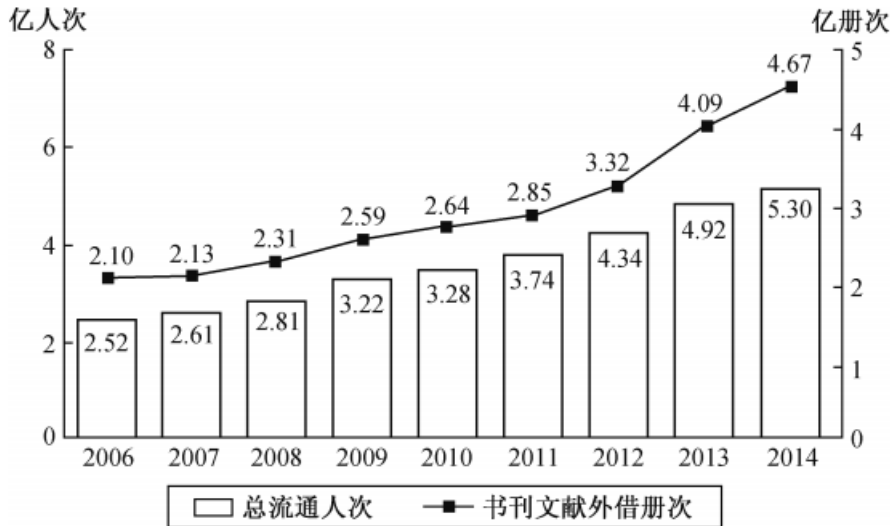
资料分析

请根据题目要求，在每个选项中选出一个最恰当的答案。

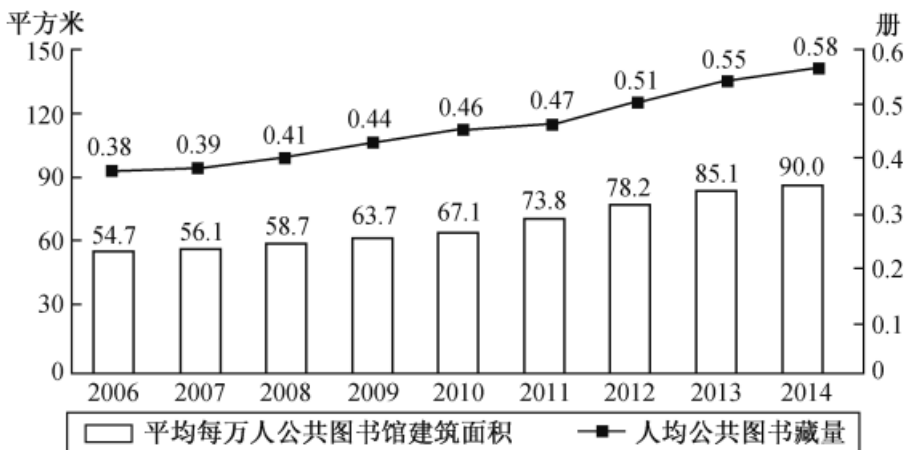
2014年末全国共有公共图书馆3117个，比上年末增加5个。2014年末全国公共图书馆从业人员56071人。

2014年末全国公共图书馆实际使用房屋建筑面积1231.60万平方米，比上年末增长6.3%；图书总藏量79092万册，比上年末增长5.6%；电子图书50674万册，比上年末增长34.2%；阅览室座席数85.55万个，比上年末增长5.7%。

2006~2014年全国公共图书馆总流通情况



2006~2014年全国公共图书馆人均资源情况



116.2014年，全国平均每个公共图书馆月均流通人次约为：

- A. 1万多
- B. 不到1万
- C. 2万多
- D. 3万多

117.2014年，公共图书馆电子图书藏量增长册数约是图书总藏量增长册数的多少倍：

- A. 3
- B. 2
- C. 8

D . 5

118.2012~2014年,平均每一流通人次约产生多少册次的书刊文献外借:

A . 1.0

B . 0.8

C . 0.6

D . 0.4

119.2008~2014年,人均公共图书藏量同比增速快于上年的年份有几个:

A . 2

B . 4

C . 3

D . 5

120.能够从上述资料中推出的是:

A . “十一五”期间全国公共图书馆总流通人次超过15亿人次

B . 2014年平均每个公共图书馆拥有20多个阅览室座席

C . 2008~2014年间,每年平均每万人公共图书馆建筑面积同比增速均低于12%

D . 2008年人均公共图书馆建筑面积增量和人均公共图书藏量增量均低于2011年

截至2014年12月底,全国实有各类市场主体6932.22万户,比上年增长14.35%,增速较上年同期增加4.02个百分点;注册资本(金)129.23万亿元,比上年末增长27.70%。其中,企业1819.28万户,个体工商户4984.06万户,农民专业合作社128.88万户。

2014年,全国新登记注册市场主体1292.5万户,比上年同期增加160.97万户;注册资本(金)20.66万亿元,比上年同期增加9.66万亿元。其中,企业365.1万户,个体工商户896.45万户,农民专业合作社30.95万户。

2014年,新登记注册现代服务业企业114.10万户,同比增长61.41%。其中,信息传播、软件和信息技术服务业14.67万户,同比增长97.87%;科学研究和技术服务业26.26万户,同比增长70.32%;文化、体育和娱乐业6.59万户,同比增长83.51%;教育业0.68万户,同比增长86.17%。

2014年,新登记注册外商投资企业3.84万户,同比增长5.76%。投资总额2763.31亿美元,同比增长15.0%;注册资本1796.39亿美元,同比增长23.87%。

121.截至2012年12月底,全国实有各类市场主体户数最接近以下哪个数字:

A . 6100万

B . 5500万

C . 5100万

D . 4500万

122.2014年，全国新登记注册市场主体中个体工商户所占比重约为：

- A . 75%
- B . 69%
- C . 85%
- D . 81%

123.2014年，以下哪个现代服务业新登记注册企业的户数同比增速最快：

- A . 科学研究和技术服务业
- B . 教育业
- C . 文化、体育和娱乐业
- D . 信息传播、软件和信息技术服务业

124.2014年，新登记注册外商投资企业户均注册资本约比上年同期增长：

- A . 17%
- B . 12%
- C . 8%
- D . 4%

125.能够从上述资料中推出的是：

- A . 2014年新登记注册现代服务业企业大部分属于教育行业
- B . 2014年末超过三分之一的农民专业合作社成立不满一年
- C . 2013年全国实有各类市场主体注册资本（金）不足100万亿元
- D . 2013年新登记注册科学研究和技术服务业企业不到20万户

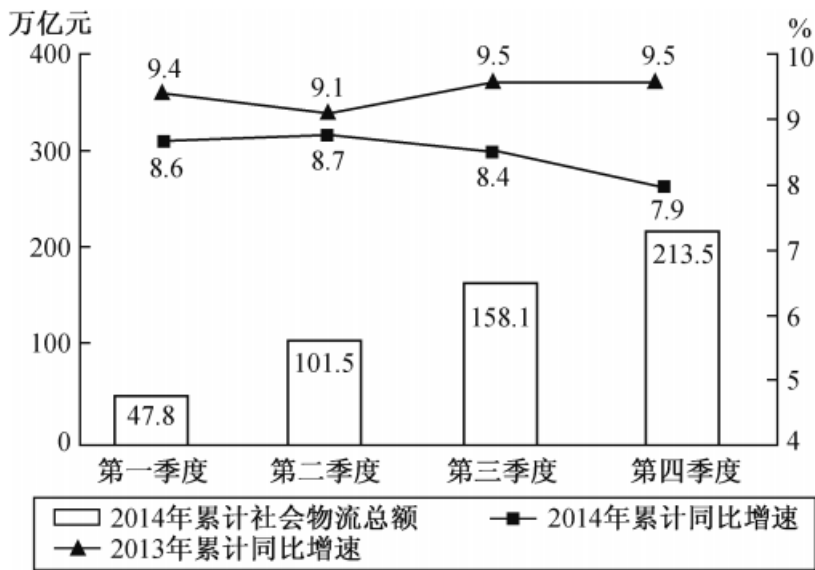
2014年全国社会物流总额213.5万亿元，同比增长7.9%，比上年回落1.6个百分点。

2014年全国社会物流总费用10.6万亿元，同比增长6.9%，其中，运输费用5.6万亿元，同比增长6.6%；保管费用3.7万亿元，同比增长7.0%；管理费用1.3万亿元，同比增长7.9%。

2014年全国社会物流总额构成情况

	总额(亿元)	当年同比增速(%)	2013年同比增速(%)
工业品物流	1969000	8.3	9.7
进口货物物流	120000	2.1	6.4
再生资源物流	8455	14.1	20.3
农产品物流	33000	4.1	4.0
单位与居民用品物流	3696	32.9	30.4

全国分季度累计社会物流总额及增速



126.2014年每实现100万元的社会物流额，其运输费用平均约为多少万元：

- A . 5.6
- B . 10.6
- C . 2.6
- D . 5.0

127.2013、2014年全国社会物流总额比重均高于上一年水平的分类包括：

- A . 再生资源物流、单位与居民物品物流、农产品物流
- B . 工业品物流、再生资源物流、单位与居民物品物流
- C . 进口货物物流、农产品物流、单位与居民物品物流
- D . 工业品物流、进口货物物流、农产品物流

128.2014年全国社会物流总额最高的季度是：

- A . 第一季度
- B . 第二季度
- C . 第三季度
- D . 第四季度

129.2012年上半年全国社会物流总额约为多少万亿元：

- A . 75
- B . 86
- C . 93
- D . 102

130.能够从上述资源中推出的是：

- A . 2013年第三季度社会物流总额同比增速高于第四季度

- B . 2014年每万元社会物流总额的平均管理费用低于上年水平
- C . 2014年农产品物流额在社会物流总额中的比重高于一成
- D . 2014年单位与居民物品物流额超过2012年的两倍

下表是某旅游网站上推荐的从M地到N地的机票价格（5月30日）及在线支付的优惠活动。

班次	单价	优惠活动	出发时间	到达时间	历史准点率	退票手续费		改签手续费	
						起飞前	起飞后	起飞前	起飞后
甲	¥599	首次购买返现 50 元	7 : 10	9 : 45	91%	不支持			
乙	¥820	有餐食	8 : 05	10 : 40	88%	¥299/人	¥369/人	免费	免费
丙	¥783	返现 14 元	8 : 30	11 : 05	91%	¥166/人	¥249/人	¥83/人	¥166/人
丁	¥691	返现 28 元	9 : 55	12 : 25	73%	¥276/人	¥310/人	¥216/人	¥360/人
戊	¥828	含 70 元接机券	10 : 55	13 : 20	61%	¥194/人	¥291/人	免费	¥125/人

131.5月30日早晨，王先生由于记错了时间，10：30到达机场时，所购班次的飞机已经起飞，幸运的是隔天同一班次的机票还有售，且价钱不变，于是在窗口办理了改签。加上之前网上订票的费用，王先生一共花费了900多元，他所购买的最可能是哪个班次的机票：

- A . 乙班次
- B . 丙班次
- C . 丁班次
- D . 戊班次

132.由上述资料可知，以下哪个班次起飞前的退票手续费率最高：

- A . 乙班次
- B . 丙班次
- C . 丁班次
- D . 戊班次

某影院有6个影厅，最近一周的排片情况和昨天的票房收入见下表：

		甲影片 平均票价:30元	乙影片 平均票价:30元	丙影片 平均票价:30元	丁影片 平均票价:40元
昨天票房总收入		9600元	18000元	9000元	16800元
1斤	100座	8:00; 12:30; 14:00; 16:30; 19:00; 21:30; 23:00			
2斤	100座		7:50; 10:50; 13:50; 16:50; 19:50; 22:50		
3斤	100座			10:40; 12:50; 15:00; 17:10; 19:20; 21:00	
4斤	200座				12:20; 14:40; 20:10; 22:30
5斤	200座		10:00; 20:00		13:00; 15:20; 17:40
VIP斤	50座	18:00; 20:30			

133.影院一天总共放映 x 场，其中某部电影放 y 场，排片率就是 $y \div x \times 100\%$ ，那么四部影片中排片率最高的影片是哪部：

- A. 甲影片
- B. 乙影片
- C. 丙影片
- D. 丁影片

134.如果某天一部影片的总观影人次是 a ，该影片所有放映场次包含的总座位数是 b ，那么当天上座率就是 $a \div b \times 100\%$ ，那么在昨天的四部影片里，上座率由高到低排列正确的是：

- A. 乙>丁>甲>丙
- B. 乙>丁>丙>甲
- C. 乙>丙>甲>丁
- D. 乙>丙>丁>甲

135.小张的单位离该电影院半小时路程，他每晚6:30下班，吃晚饭需要半小时，电影院要求至少提前10分钟入场。

按照该影院的排片表，时间上最适合他的影片是哪部：

- A. 甲影片
- B. 乙影片
- C. 丙影片

D. 丁影片



如何对答案：打开公考通app
进入历年真题，录入答案后即可评分并查看解析。