

2017年吉林公务员考试行测 真题（甲级）



打开公考通app
进入历年真题查看解析

常识判断

请根据题目要求，在每个选项中选出一个最恰当的答案。

1. 党的十八大以来，一些标志性话语深刻反映了中央治国理政新理念。其中，下列标志性话语与治国理政新理念对应错误的是：
 - A. “刮骨疗毒，壮士断腕”——加强党风廉政建设
 - B. “踏石留印，抓铁有痕”——推动国防军队改革
 - C. “凝聚共识，合作共赢”——发展大国外交
 - D. “一个都不能少”——全面建成小康社会

2. 习近平总书记指出，问题是事物矛盾的表现形式，我们强调增强问题意识，坚持问题导向。这句话的哲学依据是：
 - A. 具体问题具体分析是认识解决问题的关键
 - B. 承认矛盾的普遍性是认识解决问题的关键
 - C. 坚持问题导向才能体现中国共产党的宗旨
 - D. 问题意识是中国特色社会主义的理论基础

3. “有时候文明只是十厘米的宽度，有时候只是一张纸的厚度，当我们把十公分的盲道让出来，当我们在椅子上垫一张纸，每个人的一小步构成了中国文明进步的一大步。”这段话蕴含的道理是：
 - A. 质变是量变的结果，要重视量的积累
 - B. 只要抓住时机，就能实现事物的质变
 - C. 要注重系统内部结构的优化趋向
 - D. 要立足整体，发挥整体统率作用

4. 积极者说，人生犹如一首歌，有低音也有高调，抑扬顿挫是人生美妙的旋律；消极者说，人生犹如一场戏，有高潮也有低潮，喜怒哀乐是人生无奈的节奏。这段话反映的哲理是：
 - A. 人们对事物的反映具有主体性特点
 - B. 受知识水平制约，认识具有反复性
 - C. 正确的认识产生于激烈的争论之中
 - D. 人们不可能形成对事物的一致看法

5. 在中国传统文化中，鸡具有君子风范。《韩诗外传》说鸡有“五德”：头戴冠、足搏距、敌前敢斗、见食相呼、守夜不失时。此“五德”依次为：
 - A. 文德、武德、勇德、仁德、信德
 - B. 智德、勇德、武德、礼德、义德

- C . 智德、武德、勇德、礼德、信德
D . 文德、勇德、武德、仁德、义德
6. 在我国文化用语中经常出现“别称”或“代称”。
下列关于“别称”和“代称”的表述错误的是：
A . 李清照词“人比黄花瘦”中的黄花是菊花
B . 古人用“弄璋之喜”来祝贺他人升官
C . 人们称妇女为“巾帼”是由于妇女戴的头巾叫巾帼
D . “及笄之年”指古代女子年满十五岁，到了可结婚的年纪
7. 九是中国古代最高统治者的专属数字。西周时期，只有天子可用九鼎，后世只有皇帝的龙袍可绣九条金龙。与此直接相关的制度是：
A . 分封制
B . 宗法制
C . 礼乐制
D . 九品中正制
8. 下列四组诗句分别反映了中国古代四种传统节日习俗，其起源与佛教没有直接关联的是：
A . 谁家见月能闲坐，何处闻灯不看来
B . 今朝佛粥交相馈，更觉江村节物新
C . 风雨梨花寒食过，几家坟上子孙来
D . 道场普渡妥幽魂，原有孟兰古意存
9. 在经济生活中一种经济现象的出现往往引起另一种现象的产生。下列表述能体现这一关系的是：
A . 美元兑人民币汇率下跌,赴美旅游费用一定会上涨
B . 水务公司供水价格提高,会使居民生活用水量大幅减少
C . 上海至广州的高铁开通,上海飞广州航班的客流量可能下降
D . 重大节日免收小型客车通行费，导致居民消费以享受型为主
10. 2016年农民李某把自家的10亩土地入股流转给某民营农业科技有限公司，成为该公司的股东和员工。年底，她除每亩地获得保底租金1000元外，又领了5%的分红，加上每月工资1200元，一年下来能挣四万多。李某的收入：
①属于按生产要素分配
②受公司经营状况的影响
③属于按劳分配
④受股票价格波动的影响
A . ①②
B . ③④

C . ①④

D . ②③

11. 中国共产党不断总结经验，汲取教训领导中国革命一步一步走向胜利，仔细观察下图，如果用一个主题概括图中事件的教训最突出的一项应是：



- A . 必须武装反抗国民党反动派
- B . 必须把工作重点从城市转入农村
- C . 必须建立党对军队的绝对领导
- D . 必须建立广泛的革命统一战线

12. 某校在长白山举行地理夏令营活动。在野外，老师要求同学们除了文字记录外，还要将看到的典型地貌和地质结构描绘出来，同学们应采用的绘画技法是：

- A . 速写
- B . 工笔
- C . 写意
- D . 留白

13. 下列古代汲水灌溉工具与应用原理对应错误的是：

- A. 桔槔——杠杆原理
- B. 辘轳——轮轴原理
- C. 翻车——对称守恒原理
- D. 筒车——叶轮原理

14. 下列著名建筑中，其建筑风格属于哥特式的是：



A. 巴黎圣母院

A.



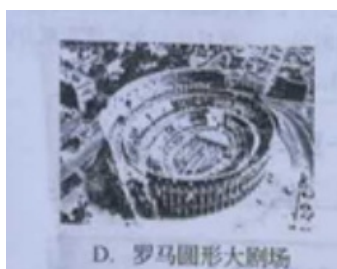
B. 故宫

B.



C. 麦加清真寺

C.



D. 罗马圆形大剧场

D.

15. 中国首位80后女航天员王亚平，随神舟十号飞船进入太空飞行15天。

飞行中她不会碰到的情况是：

- A. 看到绚丽多彩的极光
- B. 四周一片漆黑
- C. 穿过稠密的大气层
- D. 听到远处星体爆炸的声音

16. 下列解说词出自电视专题片，其中符合自然常识的是：

- A. “每年除夕夜，这里的爆竹声都震耳欲聋，烟雾弥漫不见明月。”
- B. “他把神鼓当作月亮，而那七只鹿崽就是环绕着他的北斗七星。”
- C. “天快亮了，月亮还挂在天空，他突然想起来今天是农历初八。”

D. “黎明时分，一弯月牙与金星同现东方低空，这便是金星合月。”

17. 关于人体消化和吸收的叙述，错误的是：

- A. 胃吸收酒精的能力较强
- B. 胆汁不具有促进脂肪消化的功能
- C. 大肠的作用是排泄未吸收的食物
- D. 肝被誉为“物质代谢中枢”

18. 生物学家认为，人体有两个大脑系统存在，一个是头颅中的大脑系统，另一个是胸腹内的“第二大脑”系统。

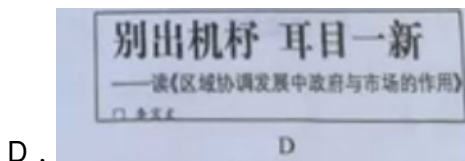
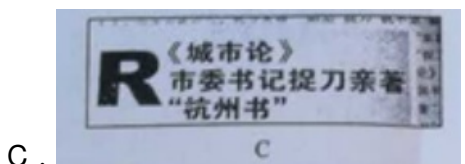
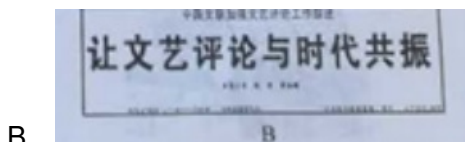
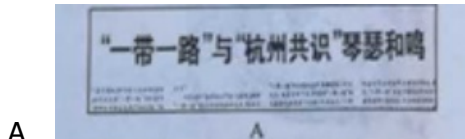
下列诗词描写的活动与“第二大脑”系统有关的是：

- A. 自从弃置便衰朽，世事蹉跎成白首
- B. 一向年光有限身，等闲离别易销魂
- C. 无可奈何花落去，似曾相识燕归来
- D. 料得年年肠断处，明月夜，短松冈

19. 下列四个选项，能正确表示食物链的是：

- A. 大鱼→小鱼→虾
- B. 草→羊→狼
- C. 阳光→草→兔
- D. 昆虫→青蛙→蛇

20. 下列新闻标题用语存在明显错误的是：



言语理解与表达

请根据题目要求，在每个选项中选出一个最恰当的答案。

21. 冬日饮茶，自带几分禅意。窗外寒风呼啸，窗前水沸炉暖，茶香因为寒冷的映衬，愈发清冽，直抵心源。有人说，若要体会冬天的妙处，必经时间的淘洗与打磨，如同体会茶气一般，必要走过高山与峡谷，看尽湖泊与激流，从盼望“_____”到“快日明窗闲试墨，寒泉古鼎自煎茶”，酒茶之间，岁月酿出了酒香，日子氤氲着茶气。平淡天真里，是静穆，是微笑，是禅意在吹拂。

填入画横线处最恰当的诗句是：

- A. 一曲新词酒一杯，去年天气旧亭台
- B. 东篱把酒黄昏后，有暗香盈袖
- C. 寒夜客来茶当酒，竹炉汤沸火初红
- D. 晚来天欲雪，能饮一杯无

22. 第二季《中国诗词大会》在春节期间播放，观众可以参与互动，实现合家欢的观赏效果。《中国诗词大会》不_____，采用了紧张刺激的追逐赛、争霸赛等多维度比赛形式，摆脱了说教意味，把各个年龄段的观众吸引到电视机前。

填入画横线部分最恰当的一项是：

- A. 纸上谈兵
- B. 夸夸其谈
- C. 徒托空言
- D. 坐而论道

23. ① 没有人可以精力无限、奔腾不息，忙碌周期与休憩周期相结合才能让生命充满精彩。② 适度的停顿犹如登山过程中的休整，是从胜利走向胜利、从激昂迈向激昂的必经阶段。③ 就像电影镜头，长短镜头结合在一起，才会形成缤纷多彩的画面节奏。独处不仅是忙碌之间的停顿，更像是一次身心调整、精神蓄力。④ 所谓“静-分，慧-分”，养一团清静之气，擎一片悠然心光，映照自己同万物的关系，正是独处的本意。

苏轼有句名言：“善养身者，使之能逸而能劳。”这句话在原文中的恰当位置是：

- A. ③
- B. ②
- C. ①
- D. ④

24. 青山隐隐，芳草萋萋，春天的脚步总是来去匆匆。“二月里来好春光”的余音还在耳畔_____，_____之间便到了细雨纷纷、祭扫亲人的清明时节。

依次填入画横线部分最恰当的一项是：

- A. 缭绕 蓦然
- B. 回响 忽然
- C. 飘荡 遽然

D. 萦绕 倏忽

25. 如今越来越多没营养的综艺节目占据了市场的_____。而《朗读者》却别具一格，“慢下来”用“朗读”做点事，这才是真正稀缺而有价值的电视文化。《朗读者》证明文化类节目未必“冷”，《朗读者》节目组把这份对精神文化的尊重_____到节目中来。

依次填入画横线部分最恰当的一项是：

A. 主体 移植

B. 主流 传达

C. 首席 延伸

D. 份额 演绎

26. 春晚相声《新虎口遐想》的出现，其最现实的意义就在于它实现了相声本质的回归，讽刺的分寸感好，对社会不良现象反思有力。只是_____春晚时间的限制，结尾比较仓促，实在是美中不足的遗憾。但是_____，它回归了本质，找回了初心。

依次填入画横线部分最恰当的一项是：

A. 由于 大醇小疵

B. 囿于 瑕不掩瑜

C. 困于 毋庸置疑

D. 缘于 不言而喻

27. 春秋末至战国时期，各家往往以早期记载的五帝、三代作为理想标准，衡量各诸侯国的治理效果。孔子欲恢复周礼，表明他心目中是认可周代文武之治的。荀子反对孟子言必称三代、盲目崇拜先王的历史观，而大讲“法后王”认为今胜于古。汉代儒家的古今观主要是秉承了孔、孟先师祖尧舜、宪章文武的是古非今论，而东汉前期思想家王充则旗帜鲜明地提出“汉盛于周”的历史发展标准。宋代以后，又多了个汉唐评价标准。到底三代与汉唐孰优孰劣，人们也辩论不已。其实，争论背后的实质是用什么样的模本看待当时的治理成效。

对这段文字的主旨概括最准确的是：

A. 表明古代治国思想的历史借鉴

B. 阐述各家对治国效果的评价依据

C. 列举各家治理方案的主要差异

D. 叙述了国家治理理念的历史沿革

28. 音乐节目《蒙面唱将猜猜猜》的乐视视频总播放量达到7.5亿，领跑周日档综艺。在节目导演看来，一旦做足了“视觉”方面的隐藏，会发现，除了那些音色特别有辨识度的歌手，其实没有那么好猜。很多成名的歌手想借助“蒙面”展示他们不为大众所熟悉的潜能。那些音色有辨识度的歌手，试图去打破原有的演唱标签，但实际在操作过程中，有些歌手能隐藏住，而那几位最具有标签化特征的歌手还是藏不住。

根据以上文字，这个节目成功的关键在于：

- A . 不排斥辨识度很高的歌手
- B . 尊重了综艺节目的制作规律
- C . 把歌手真容遮盖得很严实
- D . 打破观众对歌手的固有印象

29. 吃药还是输液，本不是选择的难题。吃药是最常用和最便利的治疗手段，但口服药物的效率不高也是常事；输液使得药物直接进入血液，效用和利用度更高，但滥输液的副作用同样不小。不过，自从有了输液，不仅“挂个水好得快”被医生推荐，而且患者群体也对“输液好得快”普遍认同，主动要求医生输液的不在少数，有些患者还对医生不给输液颇有微词。

这段文字意在说明：

- A . 患者缺乏科学的健康知识
 - B . 人们对输液存在认识误区
 - C . 输液见效快是其最大缺陷
 - D . 推荐输液的医生不够专业
30. 古代的石桥拱形大多为半圆形，这种建筑形式尽管比较优美完整，但因为拱顶造成桥高坡陡，车马行人非常不便。作为一条贯通南北的枢纽，“学步桥”的建造者采用了圆弧拱形式，使石拱高度大为降低，桥面过渡平稳，车辆行人非常方便，达到了低桥面便于过往、大跨度便于行船的双重目的。而且相对于传统的建筑形式用料省施工方便。

对这段文字的主旨概括最准确的是：

- A . 介绍圆形拱石桥设计方案的优越性
 - B . 指出古石桥在建筑风格上的唯美性
 - C . 突出学步桥在建筑形式上的创新性
 - D . 比较传统石桥和圆弧拱桥的实用性
31. 有这样一则寓言：几个小孩子每天都在一处院子前嬉闹。院子主人不胜其扰，拿出25元分给这几个孩子，感谢他们让院子充满热闹。第二天院子主人分给孩子们15元，第三天只拿出5元，解释说积蓄花光了，请孩子们免费来玩。孩子们很失望，从此再没来玩耍，院子恢复了安静。心理学上，“动机是行为的原形”，内部动机遵从的是内心意愿，外部动机则是在外界物质、荣誉等刺激下形成的。一个小小的物质激励，让孩子们“为快乐而玩”的内部动机，转化成“为报酬而玩”的外部动机。孩子们因此忘记了玩耍本身的快乐意义。

这段文字能给公务员工作带来的启示是：

- A . 面对工作，要有主人翁意识
- B . 面对挑战，敢于担当
- C . 面对群众，要讲究工作方法
- D . 面对问题，要严谨求实

32. 有这样一则寓言：几个小孩子每天都在一处院子前嬉闹。院子主人不胜其扰，拿出25元分给这几个孩子，感谢他们让院子充满热闹。第二天院子主人分给孩子们15元，第三天只拿出5元，解释说积蓄花光了，请孩子们免费来玩。孩子们很失望，从此再没来玩耍，院子恢复了安静。心理学上，“动机是行为的原形”，内部动机遵从的是内心意愿，外部动机则是在外界物质、荣誉等刺激下形成的。一个小小的物质激励，让孩子们“为快乐而玩”的内部动机，转化成“为报酬而玩”的外部动机。孩子们因此忘记了玩耍本身的快乐意义。

这段文字能给公务员工作带来的启示是：

- A . 面对工作，要有主人翁意识
- B . 面对挑战，敢于担当
- C . 面对群众，要讲究工作方法
- D . 面对问题，要严谨求实

33. 5G中的“G”是英文“Generation”的缩写，代表通信技术发展的时代。从诞生至今，移动通信技术已经先后经历了1G、2G、3G和4G几个重要世代。1G时代，移动语音通话成为了现实；2G时代，我们实现了移动全覆盖；3G让移动进入宽带时期；4G让网络速率得到大幅提升；而今天，我们即将迎来峰值速率可达10Gb/秒以上的第五代通信技术。_____。《人民日报》指出，5G与3G、4G研究的一个重要区别，是其被认为是第一次将用户体验作为研究的重要核心。5G时代，重要的不再是速度，而是提供更多的应用和服务体验。

填入横线处与上下文衔接最恰当的一项是：

- A . 每一代联接技术都在悄悄改变着世界
- B . 5G概念已提出多年，何时才能真正投入使用呢
- C . 5G技术的推进，将使万物互联成为现实
- D . 如果你认为5G提升的只是速度，那就错了

34. 来自市场研究机构的统计显示，全球关于人工智能的专利申请数量，美国、中国、日本位列前三，三国占总体专利的75%。不过，尽管人工智能的发展_____，但这一项技术目前并不完美。人工智能才刚刚起步，现在不少应用其实是为人工智能而人工智能，市场相对比较浮躁。人工智能不能只停留在_____，必须用来解决实际需求。

填入画横线部分最恰当的一组是：

- A . 势不可挡 理论
- B . 日新月异 发明
- C . 风生水起 概念
- D . 欣欣向荣 发明

35. 近年来，遛娃师渐渐多了起来。他们大多拥有幼教或体育专业背景，形象阳光，除了能迅速和孩子们打成一片，还能设计各种游戏桥段，同时具备一定的医护知识。简单来说，一名合格的遛娃师，要懂娃、

要遛娃、能护娃。有招聘启事对遛娃师的要求为：让孩子们玩得开心的同时，增强成年人交际、沟通的能力。作为一个新兴职业，遛娃师的市场状况如何？一家遛娃公司的负责人介绍，一般的遛娃师月收入5000元左右，最高等级过万元不稀奇；但是目前人数较少，人才缺口很大。

从这段文字中无法推出的是：

- A . 幼儿陪玩已走向社会化
- B . 遛娃师的就业率会很高
- C . 幼儿教育市场日趋成熟
- D . 遛娃师职业素养很重要

36. 我们怎么就不能_____呢？一辆随处可骑的共享单车，方便价廉，不用担心丢失损毁，你的责任仅是用完放好，多好的事情啊，怎么就不能在朗朗乾坤之下健康成长呢？我们年轻时说好了“要做共产主义接班人”，五六十年过去了，连个共享单车都不能容，眼看着单车一方面泛滥成灾，另一方面又共享不成。城市里堆积如山的单车不能_____，浪费了大量的公共资源，还污染了环境，加剧了人文环境的恶化。

填入画横线部分最恰当的一组是：

- A . 同舟共济 物有所值
- B . 凝心聚力 善始善终
- C . 守望相助 各得其所
- D . 共襄盛举 物尽其用

37. 一天顺手拿起手机翻看通讯录，发现里面存储的600多个姓名和号码，_____有近一半不知是谁，更记不起是什么时间、什么地点存留下来的。仔细想一想，大概是在不同的时机和场合，与这些_____的人有过简单的一面之缘，当时就存留下来了。

填入画横线部分最恰当的一组是：

- A . 显然 机缘巧合
- B . 俨然 南来北往
- C . 竟然 萍水相逢
- D . 居然 素昧平生

38. 曾有新闻报道，一位家长带着两个孩子逛商场，两个孩子从玻璃扶栏上掉下，当场死亡，这使家长陷入无限的哀痛与自责中。同样，获得了第89届奥斯卡金像奖最佳影片和最佳导演提名的电影《海边的曼彻斯特》，片中人物李，因为自己的过失导致三个幼子葬身火海。李在事情发生之后离开故乡，一个人住在没有家具的小公寓里，做着粗重的底层工作。他整天浑浑噩噩，不与人交往，仿佛生活在永远不会结束的冬天。从心理学上看，他其实患上了持续哀痛障碍。

这段文字是一篇文章的开头，接下来的内容最可能是：

- A . 介绍持续哀痛障碍第三个案例
- B . 解释持续哀痛障碍的基本含义

- C . 概括持续哀痛障碍的行为表现
- D . 分析影片中人物李的心理特征

39. 近年来，荒唐滑稽的文化闹剧时有所闻。有的地方，在举行某种群众性的活动时，全体穿着所谓的“汉服”，就让人哭笑不得。在今天复活古代的服饰，就算是弘扬优秀的传统文化？如果把弘扬传统文化理解成古代服装，一齐行跪拜礼，这就_____让人哭笑不得，_____令人欲哭无泪了。凡此种种，都是_____的典型表现。

依次填入画横线部分最恰当的一组是：

- A . 不是 而是 食古不化
- B . 不是 就是 生吞活剥
- C . 非但 反而 生搬硬套
- D . 不仅 而且 囫囵吞枣

40. 某些意义上讲，与现代白话文一道_____于20世纪初的中国科幻文学，起点是很高的，因为当初在中国力推科幻文学的“科幻粉”中，有着不少文学史上的“大腕”级人物。然而因科幻文学今日之_____，以至于许多实实在在的事例，在今天不熟悉文学史的人听来，反倒像是_____了，因为，寒酸久了，再怎么说自己“出身高贵”也难取信于人。

依次填入画横线部分最恰当的一项是：

- A . 发端 凋敝 低人一等
- B . 滥觞 式微 无稽之谈
- C . 起源 衰落 天方夜谭
- D . 发轫 衰败 胡说八道

41. 中国人常会举全族之力兴建家庙，以此弘扬家族传承，彰显先祖荣光；集地方财力设立乡祠，以此纪念故土先贤，宜示人杰地灵。至于身处异乡的客商们，则集资兴建会馆，以乡谊抱团，互相帮衬彼此提携。这是中国传统文化的特色。

下列没有体现文中所指的“中国传统文化特色”的是：

- A . 越鸟南栖
- B . 叶落归根
- C . 安土重迁
- D . 功成身退

近段时间，一个“才子”、一个“佳人”陆续成为朋友圈里的刷屏人物。前者是赵雷，一位民谣歌手，凭着一首《成都》，在湖南卫视节目《歌手》中甫一登台，就拿到了第二名的好成绩；后者是武亦姝，一名中学生，在《中国诗词大会》上一鸣惊人，成功问鼎。一个现代、一个传统，两人的“意外火爆”，看似不搭边，其实，这背后或有着相似奥秘。

撇开《成都》的曲调不说，它的词本身就是一首诗歌。“让我掉下眼泪的，不止昨夜的酒。让我依依不舍

的，不止你的温柔……分别总是在九月，回忆是思念的愁”，抑扬顿挫的韵律、画面十足的文字，就像冬日的一缕阳光，给我们带来温暖而沉静的安抚。难怪有人在安静听完这首歌后，感慨：“成都因为赵雷的《成都》更加成都。”话虽绕，却点出了《成都》火的缘由。

同样，武亦姝的火，也不仅仅因为她的外表和气质，更是她身上浸润的深厚文化底蕴对集体记忆的唤醒。从“七月在野，八月在宇，九月在户，十月蟋蟀入我床下”，再到“塞上长城空自许，镜中衰鬓已先斑”，武亦姝用舞台上的惊艳表现，唤醒了无数观众共同的文化记忆。很多人或许在忙碌的生活中，早已经忘记了诗词的意义，但蓦然回首，却发现那些纯洁心灵、净化灵魂传统文化，就隐藏在心灵深处。其实，不管是打动人心的民谣，还是古典雅致的诗词，流淌于其间的，正是“雅文化”的血液。古典诗词，自不用说。不少民谣，也正是因为其历经打磨后，刻画出人生的百态，引发大家的共鸣，由此才成为“爆款”。

42. 第一段中画横线的“这”指代的是：

- A . 赵雷与武亦姝的才情
- B . “看似不搭边”
- C . “意外火爆”
- D . 赵雷与武亦姝的佳绩

43. 在作者看来，第二段中网友的那句话想表达的是：

- A . 成都是能给你更多安抚感的温暖之城
- B . 《成都》一炮打红使成都更加广为人知
- C . 《成都》唱出了关于城市和情感的共同心曲
- D . 成都因为一首歌而更令人向往和眷恋

44. 文中引用歌词、诗词的最主要作用是：

- A . 表达作者对所引用诗歌诗词的由衷喜爱
- B . 唤起读者关于城市和诗词的集体记忆
- C . 丰富表现手法以增益该文的韵律之美
- D . 证明歌词的诗化和武亦姝的腹有诗书

45. 根据文意，赵雷、武亦姝“火爆”的主要原因是：

- A . 人们对于诗词的感情偏好
- B . “雅文化”引起了情感共振
- C . 民谣和诗词都朗朗上口
- D . 两档电视节目极具观赏性

46. 最适合做这篇短文标题的是：

- A . 赵雷和武亦姝火了，“玄机”何在？
- B . 《成都》与诗词：戳中泪点和嗨点

- C. 一首歌，一座城；一首诗，一份情怀
- D. 人的心灵需要有意义的文化来滋养

47. 如果按照距离太阳的远近来排序，地球在大行星里可以排到老三。比地球更靠近太阳的是金星和水星，它们的公转轨道位于地球的内侧，因此天文学家也称它们为“内行星”。当地球、内行星和太阳按此次序严格位于一条直线上时，由于强烈的亮度反差，我们会发现内行星像一个小黑点一样在日面上缓缓移动，这就是凌。如果通过日面的是金星，那么就称之为“金星凌日”。

根据文意，下列说法错误的是：

- A. 凌日现象就是太阳被一个小的暗星体所遮挡
- B. 当地球、内行星和太阳处在同一直线上时就有凌日现象
- C. 金星运行到太阳和地球之间时才有金星凌日
- D. 与金星凌日类似的现象还有水星凌日

48. 世界烹饪的三大风味体系中，法餐和土耳其的美食文化项目已先后于2010年和2011年入选世界非遗名录。博大精深的中国饮食文化缺失于世界非物质文化遗产名录，是餐饮界的一大憾事。关于申遗工作，世界各国都是举国家之力来做。在国内，其他非物质文化遗产的申请工作基本靠政府推动，但美食申遗现在多由行业协会和民间组织在推动，而仅靠协会自身的资金、能力、难度很大。

这段文字意在暗示：

- A. 中国的饮食文化没有产生广泛的国际影响
- B. 其他国家申遗工作的经验未必适用于中国
- C. 政府部门应尽早地积极推动中餐申遗工作
- D. 美食申遗未能成功是因为误读了评选标准

49. 故宫推出一款名叫《皇帝的一天》的App，演示了皇帝的一天。皇帝5点就得起床，换装、读书、请安、上早朝、御门听政，然后才是吃早饭。接下来召见大臣，批阅奏章，练武射箭……忙到下午3点半才能歇一会儿，吃第二顿饭。一天只吃两顿，还不能吃饱。《胤禛美人图》和《紫禁城祥瑞》2款App也相继上线。随后，故宫再推《韩熙载夜宴图》和《每日故宫》手机应用、《清代皇帝服饰》iPad应用。故宫的设计师团队以故宫藏品的文化信息为元素，迄今已开放8700多种文化创意产品。

这段文字意在说明：

- A. 电子产品成为故宫文创产品的主流
- B. 故宫文物是文创产品的灵感来源
- C. 文创产品把故宫文化带入现代生活
- D. 参观浏览只是寓教于乐的一部分

50. 每天早上，小王都要躺在床上浏览700多位微信好友的朋友圈动态、100多个公众号的订阅文章、50多个群聊的闲言碎语，再加上微博、QQ等其他社交工具，全部浏览完要花掉他1个多小时的时间。不仅起床前，连上厕所、吃饭、等车、坐车的一切零碎时间，小王都在看手机，直到这一天结束，最后再看一眼

朋友圈，他才能安心睡觉。不断浏览让他觉得充实，但到底读到了什么，他还真的回答不上来。

这段文字所针对的现象是：

- A . 沉迷网络社交工具带来的困惑
- B . 对于年轻人来说读书有些奢侈
- C . 阅读速度跟不上网络更新速度
- D . 很多网络文章阅读价值都不大

51. 目前上班每天8小时，中间吃一顿饭，因为这顿饭至少浪费一小时时间，得不偿失。如果吃两顿，上午10点上班，下午4点下班，两头吃饭时间都宽裕，对身体也好，符合早吃饱、晚吃早的养生理念。每天6小时上班效率高，精力集中，不间断就不浪费时间，晚上还能拉动社会消费，第二天早起会儿也无碍。

这段文字主要想说明：

- A . 吃三顿饭弊大于利
- B . 吃饭是民生头等事
- C . 吃饭要讲时间成本
- D . 吃两顿饭好处多多

52. 春节前夕，职员小李想给外地的父母换一台60英寸大电视，如何选择合适产品，他和妻子的想法不同，一直在纠结。小李觉得在天猫买更划算，妻子却看中了京东送的扫地机器人这个赠品。“这款电视，爸妈住的城市京东无货，咱先收货再把这么大电视寄回家，估计邮费也要好几百元。”小李仔细比对了两家电商的销售细则。“我们再看看国美、苏宁吧。”妻子说，“在苏宁买这台电视，顺丰送货入户，价保15天，还有新人礼包199元；国美现在满1000减100，新会员注册还送200元现金……”

对这段文字概括最准确的一项：

- A . 有些顾客存在价格选择的焦虑
- B . 顾客似乎不是很在意消费快感
- C . 选择多反而更难做出明智选择
- D . 每逢节日商家都上演营销大战

53. (1) 古人云：“少而好学，如日出之阳；壮而好学，如日中之光；老而好学，如秉烛之明。”

(2) 未来，“智本”将成为第一生产要素。学会给自己持续充电，其实是最有价值的个人投资。

(3) 随着社会对人才的评价标准变得日益多元，我们更需牢固树立终身学习理念，祛除浮躁之风，自觉将学习融入生命全过程。

(4) 终身学习具有外溢性、高效性、累积性等显著特征。

(5) 风物长宜放眼量，学习不能只看“亩产效应”。

将以上5个句子重新排列，语序正确的是：

- A . (5) (2) (1) (4) (3)
- B . (3) (1) (2) (5) (4)

C . (1) (5) (4) (3) (2)

D . (4) (1) (2) (3) (5)

54. 实际上，评价睡眠质量好坏的标准，不是睡眠时间的长短，而在于第二天的精神状态。只要第二天感觉精力充沛，没有觉得不舒服，这就表明睡眠质量高，是健康的睡眠。不让健康睡眠成为奢侈品，需要每个人的自我努力，如养成健康的生活方式，注意劳逸结合，避免熬夜，按时睡觉，既保障睡眠时间，更应注重睡眠质量。

对这段文字的议题概括最精准的是：

A . 深度睡眠与健康

B . 睡眠的质量

C . 健康的睡眠

D . 生活方式与睡眠

55. 奢侈品诞生的意义在于唯一性，真正的奢侈品是不能大量机器大规模生产的。换句话说，当众多奢侈品牌放低身段、追求规模化生产以获得丰厚利润时，就已然丢弃了自身的“奢侈”属性。从这个意义上说，不管营销战略如何调整，只要实现奢侈品“平常化”的商业思维不变，今天的奢侈品就很可能失去彰显身份的定位。

这段文字强调：

A . 奢侈品营销，品牌定位不能错位

B . 奢侈品进入寻常百姓家

C . 奢侈品的发展趋势是大规模生产

D . 奢侈品不再奢侈

数量关系

请根据题目要求，在每个选项中选出一个最恰当的答案。

56. 1 , 6 , 15 , 28 , () , 66

A . 45

B . 40

C . 35

D . 56

57. 3 , 11 , 35 , 107 , ()

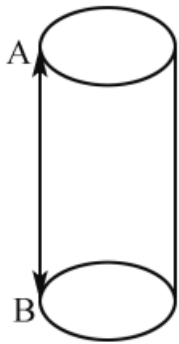
A . 321

B . 324

C . 323

D . 322

58. $\ln 4 - \ln 3$, $\ln 8 - \ln 8$, $\ln 16 - \ln 15$, $\ln 32 - \ln 24$, () , $\ln 128 - \ln 48$
- A . $\ln 64 - \ln 35$
- B . $\ln 32 - \ln 28$
- C . $\ln 64 - \ln 36$
- D . $\ln 32 - \ln 35$
59. $e^{0.1}$, $e^{-1.3}$, () , $e^{-3.7}$, () , $e^{-5.11}$
- A . $e^{-2.1}$, $e^{-4.9}$
- B . $e^{2.5}$, $e^{-4.7}$
- C . $e^{-2.5}$, $e^{4.9}$
- D . $e^{2.5}$, $e^{4.9}$
60. 缉毒警察截获某贩毒集团的密电，密电为暗示交易地点的房间号，请根据其他数字，协助警察推导出正确的房间号：12345，6234，1023，()，60
- A . 102
- B . 402
- C . 310
- D . 231
61. 罐中有12颗围棋子，其中8颗白子，4颗黑子。从中任取3颗棋子。则至少有一颗黑子的情况有：
- A . 98种
- B . 164种
- C . 132种
- D . 102种
62. 古希腊数学家丢番图 (Diophantus) 的墓志铭：过路人，这儿埋葬着丢番图，他生命的六分之一是童年；再过了一生的十二分之一后，他开始长胡须，又过了一生的七分之一后他结了婚；婚后五年他有了儿子，但可惜儿子的寿命只有父亲的一半，儿子死后，老人在活了四年就结束了余生。根据这个墓志铭，丢番图的寿命为：
- A . 60
- B . 84
- C . 77
- D . 63
63. 在猫鼠游戏中，跑道为无顶和底的圆柱形，底或顶的圆周长度为5米。圆柱的高为12米，老鼠只能在顶端圆周逃跑并以0.5米/秒的速度从A点出发，与此同时，猫从B点出发匀速追击老鼠，并可以在圆柱形的表面选择任意路线追击。若猫想在A点恰好追击到跑了一圈的老鼠，则它至少要保持的速度为：



- A . 1.1米/秒
- B . 1.4米/秒
- C . 1.3米/秒
- D . 1.2米/秒

64. 股神的骗局。就是所谓的“股神”第一天选定一批人，给其中一半人传递涨的信息，另一半传递跌的信息。第二天，在被传递正确信息的人中，再给其中一半人传递涨的信息，另一半人传递跌的信息。以此类推。若保证有人连续六天都接受到正确的消息，那么“股神”最初至少要选择的人数是：

- A . 8
- B . 64
- C . 32
- D . 16

65. 悟空与二郎神在离地面1米的空中决斗，两人相距2米，悟空想用分身直接偷袭二郎神，为了不引起对方的警觉，分身必须在地面反弹一次再进行攻击，则分身到达二郎神的位置所走的最短距离为：

- A . $2\sqrt{2}$ 米
- B . $\sqrt{3}$ 米
- C . $\sqrt{2}$ 米
- D . $2\sqrt{3}$ 米

判断推理

请根据题目要求，在每个选项中选出一个最恰当的答案。

66. 文饰，是指无意识地通过似乎有理而实际上站不住脚的理由来为自己难以接受的情感、行为或动机辩护，以使其可以接受。

根据上述定义，下列现象不属于文饰的是：

- A . 对于自己得不到的东西，就说它一定是不好的
- B . 当得不到葡萄而只有柠檬时，就说柠檬是甜的
- C . 将个人高考的失败，完全归于家庭环境的影响
- D . 把自己恋爱的成功，简单归因于自己长得帅气

67. 投射，是指主观地将属于自身的一些不良的思绪、动机或情感，赋予到他人或他物身上，推卸责任或把自己的过错归咎于他人，从而得到一种解脱。

根据上述定义，下列现象属于投射的是：

- A . 丈夫把自己多日来累积的对上司的愤怒和不满情绪，在家中向亲人发泄出来
- B . 一个男生对勤奋用功的女同学产生好感却不敢表达，暗地里开始比她更用功
- C . 一个学生考试作弊被抓，他认为别的同学也都作弊，比自己有过之而无不及
- D . 一位丈夫在外玩得太晚，就专门为妻子带回来一件贵重的礼物来抵消愧疚之情

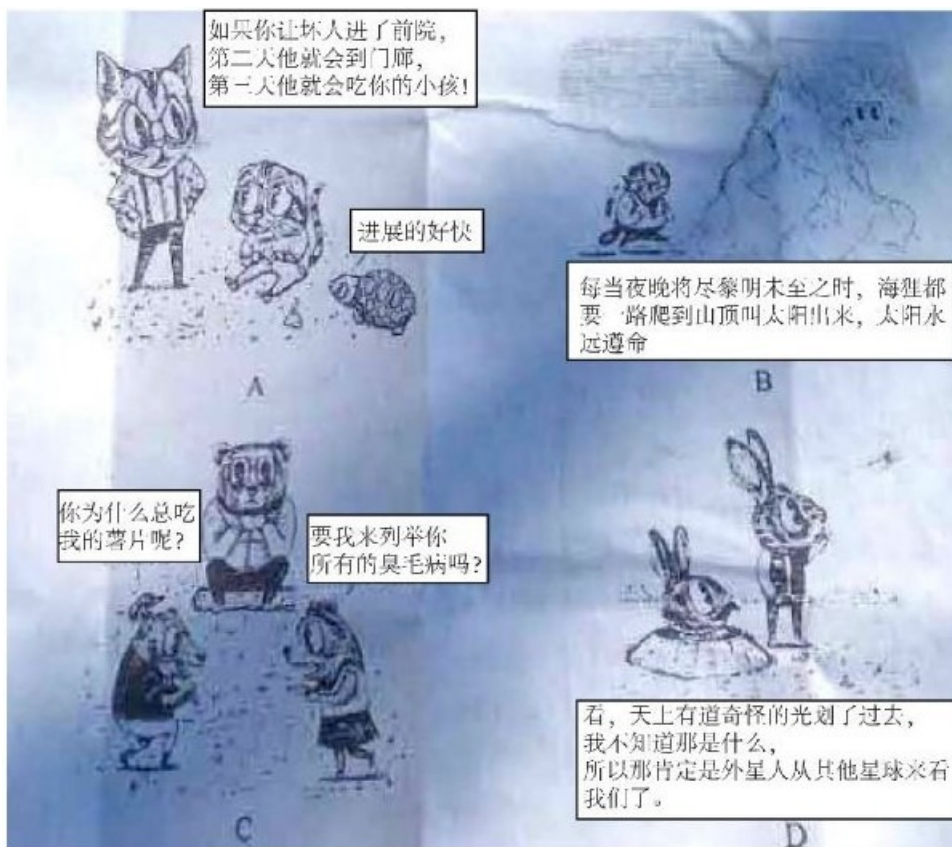
68. 白熊效应，源于美国哈佛大学社会心理学家丹尼尔·魏格纳的一个实验。他要求参与者尝试不要想象一只白色的熊，结果参与者的思维出现强烈反弹，很快就在脑海中浮现出一只白熊的形象。实验结果证实，当我们刻意转移注意力时，思维也开始出现无意识的“自主监视”行为——监视自己是否还在想不应该想的事情，使我们无法从根本上放弃对事情的关注。

根据上述定义，下列现象最符合白熊效应的是：

- A . 一般情况下，人们对自己喜欢的事物，总会不自觉地给予更多的关注
- B . 很多正处于青春期的孩子，家长越是不让他做什么，他就偏偏要去做
- C . 失恋的人努力想忘记昔日的恋人，却发现对方的形象在脑中愈加清晰
- D . 人们往往对已完成的工作很快遗忘，对未完成的工作却更加念念不忘

69. 滑坡谬误，是指不合理地使用连串的因果关系，将“可能性”转化为“必然性”，把小概率事件当做必然发生的事件进行推理的一种逻辑谬误。

根据上述定义，下列漫画中出现的逻辑谬误属于滑坡谬误是：



- A . A
- B . B
- C . C
- D . D

70. 具有包容关系的两个概念中，外延较大的概念称为属概念，外延较小的概念称为种概念。由属概念过渡为它的某一个种概念，从而缩小概念外延的逻辑方法被称为概念的限制。概念的限制只能在具有包含关系的概念之间进行，不能在具有整体和部分关系的概念之间进行。

根据上述定义，下列对概念的限制正确的是：

- A . 大学→学院→系
- B . 公民→中国公民→作家
- C . 合同→租赁合同→房屋租赁合同
- D . 男子足球队队员→足球队队员→运动员

71. 蛇：腿

- A . 鸡：翅膀
- B . 狮：爪子
- C . 牛：尾巴
- D . 鲸：鱼鳃

72. 证券：债券

- A . 山水画：人物画
- B . 油画：壁画
- C . 绘画：素描
- D . 漫画：年画

73. 酵素是一种无需消化就能被人体吸收的小分子营养品，其营养物质由原材料中的微生物转化和增殖产生。此外，这些微生物利用蔬果里的维生素、氨基酸等物质进行代谢转化也能产生营养物质。酵素里还含有微量的酶，其中以糖化酶和蛋白酶为主，这些酶可以将糖转化为细胞可用的物质。近年来，酵素产品被商家大肆宣传，声称酵素有减肥功效，使得一些爱美的消费者对其趋之若鹜。

以下哪项如果为真，最能反驳上述商家的观点：

- A . 服用某些含有益生菌及多种微生物的酵素类产品，具有一定的瘦身效果
- B . 在一定条件下，酵素类产品中的益生菌和微生物有促进肠道蠕动的作用
- C . 酵素进入人体后，其中的酶会被消化系统降解，无法发挥生物催化作用
- D . 市场上不合格的酵素类产品，可能会对服用者的身体造成巨大伤害

某园林依中轴线布局，从前到后一次排列着七个庭院，这七个庭院分别以汉字“天”、“地”、“人”、“日”、“月”、“星”、“辰”来命名。已知：

- ①“天”字庭院不是最前面的庭院。
- ②“星”字庭院和“辰”字庭院相邻。
- ③“地”、“人”两庭院间隔的庭院数与“日”、“月”两庭院间隔的庭院数相同。

74. 根据上述信息，“天”字庭院可能是：

- A . 第一个庭院
- B . 第五个庭院
- C . 第四个庭院
- D . 第二个庭院

75. 如果第二个庭院是“辰”字庭院，则下列一定为真的是：

- A . 第七个庭院是“天”字庭院
- B . 第一个庭院是“星”字庭院
- C . 第三个庭院是“地”字庭院
- D . 第五个庭院是“日”字庭院

76. 为什么减肥老反弹?科学家先用高脂饮食喂养小鼠。小鼠们变的过度肥胖之后，对其中的一部分进行正常饮食，它们随之恢复到最初体型。经多次循环上述喂养方式。研究者发现，每次当高脂一正常饮食的小鼠恢复到最初体重时，它们的耗氧量、能量消耗和其他肥胖指标均恢复到了正常值，但它们的每个饮食循环里净增长的体重多于一直保持高脂饮食的小鼠。是什么导致了多余的增重?科学家发现，高脂和低脂饮食的循环会改变小鼠肠道菌群的平衡，破坏了有益的黄酮类化合物，导致小鼠体重更容易增加。

以下哪项如果为真，不能支持上述结论：

- A. 研究发现，过度肥胖小鼠的菌群利用的黄酮类化合物更少
- B. 人类和小鼠肠道的微生物群落，在减肥中存在类似的模式
- C. 当采用了黄酮类化合物膳食补充剂后，就能够抑制体重的过分反弹
- D. 当小鼠回归正常饮用并减轻体重后，体内被打破的菌群不会自行恢复

77. 甲：“杭州山美水美人更美。”

乙：“你的话不对，我同桌就是杭州人，怎么就美了？”

下列选项中出现的逻辑错误与题干最为类似的是：

- A. 甲：“现已查实，你的受贿金额总共为五万元，你认罪吗？”乙：“有人受贿几十万也没事，我认什么罪？”
- B. 甲：“你在提意见的时候，容易情绪激动，希望今后注意。”乙：“难道我连给别人提意见的权利也没有了？”
- C. 甲：“我认为人们都没有什么信仰可言。我深信这种说法。”乙：“你不是正在信仰‘没有信仰的信仰’吗？”
- D. 甲：“你们通宵达旦、吵吵嚷嚷地打麻将，影响别人休息。”乙：“影响别人，又不影响你。”

78. 民间有“三九补一冬，来年无病痛”和“冬令进补，开春打虎”等说法，所以大多数人都认为冬季是最佳进补的季节。

以下哪项如果为真，最能削弱上述观点：

- A. 当人们缺乏某些必需的营养时，应根据情况选用对应的补药
- B. 冬天空气干燥，及时补充水分或多吃水果，对人体健康有益
- C. 如果不缺乏营养，过分补充某一种营养，可能会对身体有害
- D. 过去冬天保暖措施不佳且人多数营养不良，现在情况已相反

79. 人文科学：物理

- A. 茶叶：红茶
- B. 北方人：湖北人
- C. 工业：重工业
- D. 薄荷糖：牛奶糖

80. 海啸：地震

- A. 天亮：鸡鸣
- B. 高血压：血压计
- C. 中毒：蘑菇
- D. 沙滩：阳光

81. 逻辑学：光学

- A . 芝士 : 奶酪
- B . 教师 : 医生
- C . 黄瓜 : 萝卜
- D . 男人 : 女人

82. 快餐 : 中式快餐 : 日式快餐

- A . 团队 : 队长 : 队员
- B . 行为 : 合法行为 : 非法行为
- C . 颜色 : 黑色 : 白色
- D . 体育课 : 音乐课 : 英语课

83. QQ : 微信 : FaceBook

- A . 手提电脑 : 打印机 : 数字电视
- B . 微博 : 论坛 : 互联网
- C . 人民日报 : 工人日报 : 光明日报
- D . 医生 : 护士 : 患者

84. 科学家奇克发现, 体重指数 (BMI, 一种利用身高与体重的比例来衡量胖瘦的方法) 和记忆衰退之间具有清晰的联系。在实验中, BMI 更高的参加者表现的更加糟糕。奇克的研究结果显示, 肥胖可能会引起脑萎缩和记忆衰退。

以下哪项如果为真, 最能质疑上述结论 :

- A . 通过外科手术将肥胖的腹部脂肪移植入消瘦的小鼠体中, 发现这些脂肪造成了消瘦小鼠的脑部炎症, 改变了突触功能, 导致了被移植小鼠的认知障碍
- B . 一个包括了500名参与者的脑部扫描研究证实, 肥胖与因年龄增长而造成的大脑退化有密切关系, 这种影响在中年人中尤为明显
- C . 某医学院报道, 海马体位于大脑深处, 负责学习和记忆的功能, 腹部脂肪含量较高的中年人, 其海马体的容量要比纤瘦的人小
- D . 有科学家发现, 午餐时被分散注意力的人对于午餐的记忆比较模糊, 导致他们在晚餐时会感到更饥饿, 吃得更多。由此得出结论, 记忆缺陷会引起体重增长

85. 平面设计 : 创意 : 构图

- A . 艺术 : 雕塑 : 杂技
- B . 音乐 : 旋律 : 节奏
- C . 书法 : 毛笔 : 纸
- D . 古琴 : 瑶琴 : 七弦琴

86. 芒果 对于 () 相当于 () 对于 砂糖

- A . 芒果核 麦芽糖

- B. 芒果汁 甜菜
- C. 水果 食堂
- D. 泰国芒 棒棒糖

87. 电视台 对于 () 相当于 () 对于 蚂蚁

- A. 电台 蟋蟀
- B. 电视 蚁巢
- C. 媒介 昆虫
- D. 网络 工蚁

88. 在一项实验中，研究者让大学生回忆他们在高中时期的成绩，告知他们研究者将会从高中获取其真实成绩，所以撒谎没有任何意义。结果显示：参与者回忆起的成绩有五分之一都和实际不符，而不同等级的成绩，被误记的概率也是不同的。分数越高越不容易记错：得了A的时候总是能准确地被回忆起来，但得了F的时候却难以被想起。

根据以上信息，可以推出的是：

- A. 人们记忆中的成绩可能比真实的更优秀
- B. 一般来说，人们最擅长的就是对细节的遗忘
- C. 错误的记忆可以保护我们对公平正义的信念
- D. 错误的记忆让我们自我感觉良好，利于健康

89. 公众是否应该在电视当中收看到真实的法庭审判?有国外学者认为，人们在电视中收看庭审，不是因为他们关心国家有效推行司法制度运行的能力。相反，他们要看到是目击证人作证的戏剧性效果——追求娱乐性。因此应当把摄像机移出法庭，免得公众把法律体系当成情景喜剧的脚本。

以下哪项如果为真，最能支持上述论证：

- A. 在成千上万的观众面前审理案件，法官和陪审员会变得格外小心翼翼
- B. 只要把对刑事诉讼中被告的审判搬上电视，观众基本上就认定他有罪
- C. 证人可能会因为担心自己的证词传入成千上万观众的耳中而拒绝作证
- D. 证人在法庭上的证词，经过电视传播之后，有时候会成为人们的笑资

90. 一对夫妻吵架后，丈夫气愤地说：“你该记住，无论什么时候，男人的思考总是对的，判断准确无误。而女人却是恰恰相反。”妻子听后马上回答：“是呀，你选我做妻子是绝对正确的，而我选你做丈夫是大错特错的。”

对于妻子的上述回答，最恰当的评价是：

- A. 使用转移话题的方式，回避双方观点分歧，达到安抚对方情绪的效果
- B. 有两个对象某些相似的性质，推断出它们在其他性质上也有可能相似
- C. 表面上顺应对方的话题，真实意图却是以隐含的话意驳斥对方的诡辩
- D. 通过列举一个与之相关的例子，来证明对方的诊断的真实性和有效性

91. 兴趣图谱是以人与人之间的共同兴趣为链接纽带的图谱，以分享共同兴趣为基础，但这种分享不以人与人之间的相识为基础。社交图谱是基于你个人认识的社交链接，故而圈子有限。

根据上述定义，下列属于社交图谱的是：

- A . 微信公众号
- B . 微信朋友圈
- C . 车友会
- D . 网络社区

92. 奇虾是一类已经灭绝的大型无脊椎海洋动物，是目前已知最庞大的寒武纪动物。化石表明这种动物口器有十几排牙齿，直径有25厘米，粪便化石长10厘米，粗5厘米。由此推测，奇虾体长可能超过2米。

以下哪项如果为真，最能支持上述推测：

- A . 寒武纪时期，海洋虾类食物充足
- B . 25厘米直径的巨口奇虾可掠食当时的任何大型生物
- C . 对于大型无脊椎动物而言，牙齿越多身体越长
- D . 寒武纪时期的海洋虾类，其牙齿和体长有比较固定的构成比例

资料分析

请根据题目要求，在每个选项中选出一个最恰当的答案。

2012-2015年，我国国内生产总值年均增长率为7.3%，远高于世界同期2.4%（世界银行数据）的平均水平。对世界经济增长的贡献率平均约为26%。2015年被称为新常态元年，我国GDP占世界的比重为15.5%，比2012年高4个百分点。2015年GDP相当于美国的63.4%，比2012年提高11个百分点。我国依然是世界经济增长的最重要引擎。

2015年，我国服务业增加值为34.16万亿元，2013-2015年均增长8.1%，服务业增加值在国内生产总值中的比重从2012年的45.5%提高到2015年的50.5%，连续三年保持国民经济第一大产业的地位，2015年，我国服务业投资额为31.19万亿元，2012-2015年均增长15.9%。

网络消费增长强劲，2014年、2015年全年网上零售额分别为2.79万亿元、3.88万亿元，增长49.7%和39.1%，其中实物商品网上零售额占当年社会消费品零售总额的9.1%和10.8%。

网络服务高速增长。2013-2015年，规模以上服务企业中“互联网和相关服务业”营业收入分别增长27.1%，32.6%和25.0%，远高于同期规模以上服务业营业收入9.5%的增速。

电子商务交易额快速增长。2014年电子商务交易额达16.4万亿元，增长59.4%；其中，自营电商交易额为8.7万亿元，增长65.9%。

现代金融服务业支撑作用不断增强，2013-2015年，上市公司通过境内市场累计筹资年均增长72.2%。金融对重点领域支持力度明显加强。2014年，新增小微企业贷款2.1万亿元，占企业新增贷款41.9%，2015年末，主要农村金融机构贷款余额12.03万亿元，增长11.4%。

93. 2012年，我国国内生产总值占世界的比重为：

- A . 11.5%
- B . 4%
- C . 6%
- D . 10.5%

94. 按年均增长率为8.1%计算，2015年我国服务业增加值同比增加了：

- A . 1.3万亿元
- B . 31.6万亿元
- C . 2.6万亿元
- D . 1.8万亿元

95. 2015年我国服务业投资额相当于2012年的增长率约为：

- A . 16%
- B . 56%
- C . 48%
- D . 32%

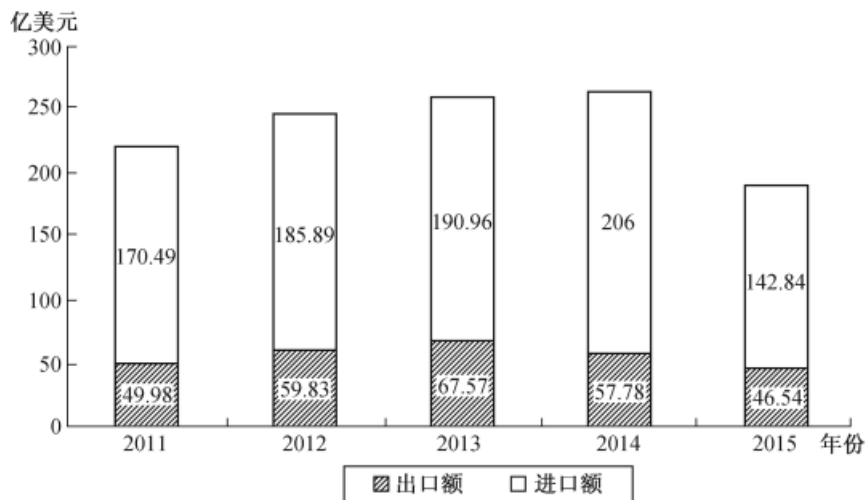
96. 资料显示，2014年企业新增贷款额约为：

- A . 6万亿元
- B . 1万亿元
- C . 3万亿元
- D . 5万亿元

97. 下列说法错误的是：

- A . 2012-2015年间，我国服务业投资额增速快于GDP增速
- B . 2014年，在电子商务交易中自营电子商务交易是主体
- C . 资料显示，未来服务业的发展主要还是依靠传统服务业
- D . 2015全年网上零售额比2013年增长了约2.02万亿元

2011~2015年全省进出口总额



2016年对外贸易情况表

指标	1~12月	
	绝对量(万美元)	增速(%)
海关进出口总值	1844246	-2.3
出口总值	420568	-8.8
国有企业	98058	-20.2
外商投资企业	134248	-4.0

指标	1~12月	
	绝对量(万美元)	增速(%)
集体企业	1395	-12.1
私营企业	185970	-5.1
进口总值	1423678	-0.2
国有企业	447697	0.3
外商投资企业	799532	0.4
集体企业	5372	46.5
私营企业	159282	-4.5

98. 以下各项中，该省净进口贸易总额数值最小的年份是：

- A . 2015
- B . 2011
- C . 2012
- D . 2014

99. 根据图表，该省出口额占进出口贸易总额的比重最大的年份是：

- A . 2013

- B . 2016
- C . 2015
- D . 2014

100.下列企业中，2016年该省海关进出口差额最大的是：

- A . 国有企业
- B . 私营企业
- C . 集体企业
- D . 外商投资企业

101.2016年该省外商投资企业进出口总值占海关进出口总值的比重约为：

- A . 53.21%
- B . 51.17%
- C . 50.63%
- D . 49.07%

102.根据材料，以下说法错误的一项是：

- A . 2011-2015年，该省的进出口贸易总额的变化趋势是先增后减
- B . 2016年该省私营企业出口总值增速最快
- C . 2012年该省的进口额净增长大于2015年该省的进口额净增长
- D . 2015年该省进口额的同比增长率为-30.66%



如何对答案：打开公考通app
进入历年真题，录入答案后即可评分并查看解析。